



Cynllun ar gyfer Brigiadau o Achosion o Glefydau Trosglwyddadwy yng Nghymru

Fersiwn Gymeradwy: 1

5 Rhagfyr 2023

Cynnwys

RHAGAIR.....	5
TALFYRIADAU	5
CYDNABYDDIAETHAU	5
CYFLWYNIAD A CHEFNDIR	6
DIBEN Y CYNLLUN.....	6
CYMERADWYO, ADOLYGU A GWEITHREDU.....	7
CYD-DESTUN POLISI A'R CYD-DESTUN CYFREITHIOL.....	7
RHAN 1: PRYD A SUT I DDEFNYDDIO'R CYNLLUN HWN	8
1.1 Cyd-destun.....	8
1.2 Y Trefniadau Rheoli ar gyfer Ymateb i Frigiadau o Achosion	8
1.3 Y Safonau ar gyfer Rheoli Brigiadau o Achosion o Glefydau Trosglwyddadwy	9
1.4 Cydnabod brigiad o achosion, prosesau adnabod cychwynnol, ac ymateb.....	11
1.5 Sefyllfaoedd lle na chaiff brigiad o achosion ei ddatgan.....	12
1.6 Datgan Brigiad o Achosion	13
1.7 Trawsffiniol (gan gynnwys Cymru Gyfan)	14
1.8 Trawsffiniol (y DU a Rhyngwladol)	15
1.9 Pathogenau sy'n Dod i'r Amlwg/Pathogenau Anghyffredin (gan gynnwys Clefydau Heintus â Chanlyniadau Pellgyrhaeddol (HCID))	16
1.10 Trefniadau Uwchgyfeirio	16
RHAN 2: Y TÎM RHEOLI BRIGIAD O ACHOSION, YMCHWILIO A RHEOLI.....	18
2.1 Cynnull y Tîm Rheoli Brigiad o Achosion.....	18
2.2 Cyfrifoldebau'r Tîm Rheoli Brigiad o Achosion.....	19
2.3 Rôl y Tîm Rheoli Brigiad o Achosion	21
2.4 Rheolau ymgysylltu'r Tîm Rheoli Brigiad o Achosion	22
2.5 Ymchwilio i Frigiadau o Achosion a'u Rheoli (Tasgau'r Tîm Rheoli Brigiad o Achosion)	23
2.6 Gwasanaeth y Tu Allan i Oriau a Threfniadau Argyfwng	24
RHAN 3: ROLAU A CHYFRIFOLDEBAU PENODOL.....	25
3.1 Cyflwyniad	25
3.2 Ymgynghorydd ym maes Rheoli Clefydau Trosglwyddadwy/Ymgynghorydd ym maes Diogelu Iechyd	25
3.3 Cyfarwyddwr Diogelu'r Cyhoedd	26
3.4 Trefniadau i Awdurdodau Lleol Roi Cymorth i'w Gilydd.....	27
3.5 Yr Arweinydd Clinigol ar gyfer Microbioleg (Iechyd Cyhoeddus Cymru neu'r Bwrdd Iechyd)	28
3.6 Cyfarwyddwr Gweithredol Iechyd y Cyhoedd y Bwrdd Iechyd	29
3.7 Swyddog Arweiniol yr Awdurdod Lleol ar gyfer Clefydau Trosglwyddadwy	30

3.8	Rolau Awdurdodau Lleol, Byrddau Iechyd, Iechyd Cyhoeddus Cymru ac Asiantaethau eraill	30
RHAN 4: CYFATHREBU		32
4.1	Cyflwyniad	32
4.2	Trefniadau Cyfathrebu Mewnol y Tîm Rheoli Brigiad o Achosion	32
4.3	Cyfathrebu â Phartneriaid (gan gynnwys Gweithwyr Clinigol Proffesiynol)	32
4.4	Cyfathrebu â'r rhai hynny yr effeithiwyd yn uniongyrchol arnynt	33
4.5	Cyfathrebu â'r Cyhoedd a'r Cyfryngau	33
4.6	Cyfathrebu Rhagweithiol â'r Cyfryngau	34
4.7	Cyfathrebu Adweithiol â'r Cyfryngau	35
4.8	Rheoli Camwybodaeth	35
4.9	Cyfathrebu wrth Gyhoeddi Adroddiadau ar Frigiadau o Achosion	36
4.10	Canllawiau Cyfathrebu	37
RHAN 5: DIWEDD BRIGIAD O ACHOSION (GWERSI A NODWYD AC ADRODDIADAU AR FRIGIADAU O ACHOSION)		38
5.1	Diwedd Brigiad o Achosion	38
5.2	Proses Dadfriffio Adeiladol a Gwersi a Nodwyd	38
5.3	Adroddiad ar Frigiad o Achosion	38
5.4	Templed ar gyfer Adroddiad ar Frigiad o Achosion	39
5.5	Templed ar gyfer Gwerthusiad o Frigiad o Achosion	39
RHAN 6: CANLLAWIAU YCHWANEGOL AR GYFER LLEOLIADAU PENODOL		41
6.1	Cyflwyniad	41
6.2	Brigiadau o Achosion ar Safleoedd Gofal Iechyd (gan gynnwys y rheini a allai arwain at oblygiadau o ran iechyd y cyhoedd)	41
6.3	Brigiadau o Achosion mewn Lleoliadau Carcharu (gan gynnwys y rheini a allai arwain at oblygiadau o ran iechyd y cyhoedd)	43
6.4	Materion Penodol yn ymwneud â Dŵr Yfed Halogedig	44
6.5	Cyngor Ymarferol ar gyfer Samplu ar Safleoedd Diwydiannol yn ystod Brigiadau o Achosion o Glefyd y Llengfilwyr	44
6.6	Rheoli Digwyddiadau Amgylcheddol Acíwt	45
RHAN 7: GWEITHREDU TREFNIADAU AR GYFER ARGYFYNGAU SIFIL POSIBL		45
7.1	Trosolwg	45
7.2	Ymateb	46
7.3	Asesu a Gweithredu'r Trefniadau ar gyfer Argyfwng	46
7.4	Gweithredu Grŵp Cydlynu Strategol	46
7.5	Cynllun Ymateb Cymru Gyfan	47
7.6	Strwythur Gorchymyn a Rheoli	49
7.7	Cyfarfod Dadfriffio Strwythuredig	50

Atodiad 1 – Talfyriadau	51
Atodiad 2 – Cydnabyddiaethau	52
Atodiad 3 – Deddf Llesiant Cenedlaethau'r Dyfodol (Cymru) 2015	54
Atodiad 4 – Algorithm pryd na ddylid Datgan Brigiad o Achosion	55
Atodiad 5 – Adnodd Archwilio Brigiad o Achosion	56
Atodiad 6 – Enghraifft o Aseiad Risg	59
Atodiad 7 – Fframwaith Cymru ar gyfer Rheoli Argyfyngau Clefydau Heintus Mawr 2014	60
Atodiad 8 – Enghreifftiau o Aelodau Cyfetholedig	60
Atodiad 9 - Tasgau Tîm Rheoli Brigiad o Achosion.....	61
Atodiad 10 – Amlinelliad Manwl o Dasgau Rheoli Brigiad o Achosion.....	62
Atodiad 11 – Swyddogaethau'r Swyddog Arweiniol (ALI)	65
Atodiad 12 – Sefydliadau allweddol a'u prif rolau a/neu swyddogaethau wrth Reoli Brigiad o Achosion *	66
Atodiad 13 – Canllawiau ar Gyfathrebu.....	69
Atodiad 14 – Cydymffurfiaeth o ran y Gymraeg.....	70
Atodiad 15 – Templed ar gyfer Adroddiad ar Frigiad o Achosion	70
Atodiad 16 – Algorithm Uwchgyfeirio	73

RHAGAIR

Un o swyddogaethau pwysicaf y system Diogelu Iechyd yng Nghymru yw diogelu'r cyhoedd rhag brigiadau o achosion o glefydau trosglwyddadwy. Er mwyn gwneud hynny, rhaid i'r system diogelu iechyd lunio a gweithredu trefniadau effeithiol ar gyfer rheoli brigiadau o achosion ar gyfer bygythiadau o glefydau trosglwyddadwy wrth iddynt ddod i'r amlwg. Er mwyn ymateb yn effeithiol, mae angen Cynllun ar gyfer Brigiadau o Achosion o Glefydau Trosglwyddadwy unigol a chynhwysfawr ar y system Diogelu Iechyd er mwyn llywio ymateb o'r fath, boed hynny i ddigwyddiad lleol penodol neu i frigiad o achosion sylweddol ar lefel genedlaethol.

Er mwyn rheoli unrhyw frigiadau o achosion o'r fath, mae angen gweithredu mewn modd cydweithredol ar draws y system gyfan, gyda phob asiantaeth yn cydweithio i ddiogelu iechyd y cyhoedd.

Fel rhan o ddull gweithredu o'r fath, mae angen parhau i atgyfnerthu gwerthoedd allweddol fel parch, ymddiriedaeth a bod yn agored, ynghyd ag ymddygiadau cefnogol rhwng pob sefydliad ac unigolyn perthnasol.

Cafodd fersiwn flaenorol ein Cynllun ar gyfer Brigiadau o Achosion o Glefydau Trosglwyddadwy yng Nghymru ei hadolygu'n rheolaidd ac ystyriwyd eisoes fod y cynllun yn 'addas at y diben'. Fodd bynnag, mae'r adolygiad cynhwysfawr hwn, a gynhaliwyd mewn partneriaeth, wedi sicrhau bod y gwersi cyfunol a ddysgwyd o'r ymateb i bandemig diweddar COVID-19, yr argymhellion o adolygiadau allanol annibynnol o'n system a'n harferion diogelu iechyd, ynghyd â newidiadau i ddeddfwriaeth, wedi cael eu hystyried yn briodol a'u hadlewyrchu mewn cynllun diwygiedig.

Yn dilyn adborth, mae trefn a hygyrchedd y wybodaeth yn y ddogfen wedi cael eu gwella ymhellach. Bydd y broses o fabwysiadu cyfres o 'safonau ar gyfer rheoli brigiadau o achosion' hefyd yn hwyluso gwelliannau parhaus i'n trefniadau ar gyfer cynllunio, ymateb ac ymgysylltu, yn unol â'n hymrwymiad i groesawu'r 'Ddyletswydd Ansawdd' a'r 'Ddyletswydd Gonestrwydd' a gyflwynwyd yn ddiweddar.

Mae gan Gymru gydb berthnasau gwaith cydweithredol cadarn, a nodir yn egwyddorion Deddf Llesiant Cenedlaethau'r Dyfodol (Cymru) 2015, ac mae'r cynllun diwygiedig hwn yn ceisio cydgrynhoi ac atgyfnerthu ymhellach ein hymrwymiad i drefniadau gweithio mewn partneriaeth wrth ddiogelu poblogaeth Cymru rhag clefydau trosglwyddadwy.

Syr Dr Frank Atherton, Prif Swyddog Meddygol Cymru.

TALFYRIADAU

Gweler [Atodiad 1](#) am restr o dalfyriadau sefydliadol.

CYDNABYDDIAETHAU

Cydgysylltwyd y gwaith o adolygu a diwygio'r Cynllun ar gyfer Brigiadau o Achosion o Glefydau Trosglwyddadwy yng Nghymru gan Grŵp Gorchwyl a Gorffen amlasiantaethol, wedi'i gefnogi gan nifer o is-grwpiau a chydag ymgysylltiad penodol gan amrywiaeth eang o sefydliadau, rhanddeiliaid a gweithwyr proffesiynol gan gynnwys Fforymau Lleol Cymru Gydnerth.

Gweler [Atodiad 2](#) am fanylion llawn aelodau'r Grŵp Gorchwyl a Gorffen.

CYFLWYNIAD A CHEFNDIR

Mae'r Cynllun ar gyfer Brigiadau o Achosion o Glefydau Trosglwyddadwy yng Nghymru wedi bod yn weithredol ar ffurf cynllun cyffredinol unigol ers dros 10 mlynedd. Fe'i defnyddiwyd fel y templed ar gyfer rheoli pob brigiad o achosion o glefyd trosglwyddadwy â goblygiadau o ran iechyd y cyhoedd ledled Cymru a chafodd ei adolygu'n rheolaidd. Nod yr adolygiad diweddaraf hwn oedd ceisio cydgrynhoi'r cynllun 'pob clefyd' unigol hwn a sicrhau bod y gwersi a ddysgwyd o'r ymateb diweddar i bandemig COVID-19, adolygiadau allanol o'n system diogelu iechyd a newidiadau i ddeddfwriaeth wedi cael eu hystyried yn briodol a'u hadlewyrchu.

DIBEN Y CYNLLUN

Dylid defnyddio'r Cynllun ar gyfer Brigiadau o Achosion o Glefydau Trosglwyddadwy yng Nghymru, y cyfeirir ato o hyn ymlaen yn y ddogfen hon fel y 'Cynllun', fel y fframwaith ar gyfer rheoli pob brigiad o achosion o glefyd trosglwyddadwy â goblygiadau o ran iechyd y cyhoedd ledled Cymru.

Nod y Cynllun yw sicrhau dull gweithredu effeithiol a chydgyssylltiedig mewn perthynas â rheoli brigiadau o achosion, o'r adeg canfod gychwynnol a'r adeg y caiff brigiad ei ddatgan i'r adeg y daw i ben yn ffurfiol ac y caiff y gwersi a nodwyd eu hadolygu. Mae'n annog dull gweithredu cyson ac mae bellach yn cyfeirio at gyfres o safonau ar gyfer ymateb i frigiadau o achosion er mwyn hwyluso gwelliannau parhaus. Mae'r Cynllun yn disgrifio'r dull gweithredu cyffredinol a chyfrifoldebau gwahanol bartion o ran ymateb i frigiadau o achosion o glefydau trosglwyddadwy. Mae'n egluro sut mae asiantaethau partner, y mae gan bob un ohonynt gyfraniadau gwerthfawr i'w gwneud wrth reoli'r sefyllfa lle bo angen gwneud hynny, yn cydweithio er mwyn rhoi camau effeithiol ar waith.

Mae'r Cynllun yn cynnwys gwybodaeth graidd sy'n disgrifio'r egwyddorion allweddol, y manylion a'r algorithmau ar gyfer rheoli brigiadau o achosion y dylid eu dilyn ([Rhan 1](#): Pryd a sut i ddefnyddio'r cynllun hwn; [Rhan 2](#): Y tîm rheoli brigiad o achosion a [Rhan 3](#): Rolau a chyfrifoldebau penodol), swyddogaeth hanfodol Cyfathrebu ([Rhan 4](#)) a'r camau gweithredu a'r gwersi i'w dysgu ar Ddiwedd Brigiad o Achosion ([Rhan 5](#)).

Caiff yr adrannau hyn eu hategu gan nifer o ddolenni neu atodiadau ychwanegol, sy'n rhoi gwybodaeth ychwanegol a manylion ategol i gefnogi'r gwaith o reoli brigiadau o achosion ac i ymchwilio iddynt, er enghraifft mewn perthynas â'r canlynol:

- rolau a chyfrifoldebau sefydliadau allweddol ym maes diogelu iechyd
- cynnull tîm rheoli brigiad o achosion
- strategaeth gyfathrebu, gan gynnwys cysylltiadau â'r cyfryngau.

Ceir canllawiau a threfniadau ychwanegol mewn perthynas â lleoliadau penodol (gan gynnwys rheoli achosion o frigiadau mewn lleoliadau gofal iechyd aciwt, carchardai a lleoliadau amgylcheddol) drwy [Ran 6](#) o'r Cynllun.

Lle bo gwybodaeth a chanllawiau ategol ychwanegol wedi'u cynnwys, rhaid eu darllen ar y cyd â rhannau craidd y Cynllun yn ystod unrhyw ymateb. Gellir ychwanegu canllawiau ychwanegol eraill ar gyfer lleoliadau penodol, gan gynnwys gwybodaeth ar y we ac atodiadau ychwanegol, at y Cynllun yn y dyfodol os bydd angen.

Mae prosesau clir ar gyfer camau uwchgyfeirio priodol wedi'u hamlinellu yn y Cynllun, ac yn benodol, mae [Rhan 7](#) yn darparu canllawiau penodol ar gyfathrebu ac ar weithredu trefniadau ar gyfer argyfyngau sifil yng Nghymru, ac yn y DU yn ehangach, os bydd angen.

Mae'r Cynllun yn berthnasol i sefyllfaoedd ar lefel leol, ranbarthol a chenedlaethol, ond NID yw'n ymdrin yn benodol â chynllunio ar gyfer sefyllfaoedd sy'n gysylltiedig â chlefydau trosglwyddadwy ar ffurf 'Pandemig', ac ymateb iddynt, lle bydd Sefydliad Iechyd y Byd (WHO), er enghraifft, yn datgan bod clefyd trosglwyddadwy yn 'Argyfwng Iechyd y Cyhoedd'. Mae gwaith ychwanegol yn mynd rhagddo (ar lefel Cymru ac ar lefel y DU) i ddatblygu a gweithredu cynlluniau penodol ac ymateb 'capasiti ychwanegol' cysylltiedig ym mhob rhan o'r system ar gyfer senarios o'r fath.

CYMERADWYO, ADOLYGU A GWEITHREDU

Y Cynllun ar gyfer Brigiadau o Achosion o Glefydau Trosglwyddadwy yng Nghymru:

- caiff ei gymeradwyo gan Brif Swyddog Meddygol Cymru, y Grŵp Cynghori ar Ddiogelu Iechyd
- caiff ei adolygu'n ffurfiol bob 3 blynedd, neu'n gynharach os nodir bod angen newidiadau allweddol. Bydd hyn yn cynnwys adolygu pob atodiad a'r holl wybodaeth ategol ychwanegol.

Os bydd angen, gellir ychwanegu atodiadau ychwanegol neu ddolenni i wybodaeth at y ddogfen rhwng adolygiadau o'r fath.

Cynhelir ymarferion amlasiantaethol priodol i brofi effeithlonrwydd ac effeithiolrwydd y 'Cynllun ar gyfer Brigiadau o Achosion o Glefydau Trosglwyddadwy yng Nghymru' o leiaf bob dwy flynedd.

CYD-DESTUN POLISI A'R CYD-DESTUN CYFREITHIOL

Mae'r Cynllun yn amlinellu ffordd o weithio sy'n dilyn egwyddorion a nodir yn Neddf Llesiant Cenedlaethau'r Dyfodol (Cymru) 2015 ([Atodiad 3](#)). Yn benodol, mae'r Cynllun yn cydnabod cyfrifoldebau eraill sefydliadau partner a'r camau gweithredu a gymerir gan y sefydliadau hynny er mwyn helpu mewn ffordd ragweithiol i atal clefydau trosglwyddadwy yng Nghymru, ac yn cysylltu â hynny.

Cafodd y Cynllun hefyd ei adolygu yng nghyd-destun newidiadau i ddeddfwriaeth yn sgil penderfyniad y DU i adael yr Undeb Ewropeaidd. Mae'r Cynllun yn adlewyrchu gofynion cyfreithiol Rheoliadau Diogelwch Iechyd (Ymadael â'r UE) 2021 a'r cytundebau anneddfwriaethol sydd wedi'u cynnwys yng Nghytundeb Amlinellol y Fframwaith Cyffredin ar gyfer Diogelu Iechyd a Diogelwch Iechyd (a'r Memorandwm Cyd-ddealltwriaeth). Yn benodol, bwriedir i adran '[Drawsffiniol](#)' y Cynllun gyflawni'r gofynion sy'n gysylltiedig â 'bygythiadau trawsffiniol difrifol i iechyd'.

Yn ogystal, mae Cytundeb Fframwaith yr Asiantaeth Safonau Bwyd ar Reolaethau Bwyd a Bwyd Anifeiliaid Swyddogol gan Awdurdodau Lleol, yn ei gwneud yn ofynnol i Awdurdodau Lleol

sicrhau bod cynlluniau ar waith i ymdrin â brigiadau o achosion a gludir mewn bwyd. Mae'r ddogfen hon yn cefnogi'r gofynion statudol hyn.¹

Cafodd y Cynllun hefyd ei adolygu mewn perthynas â Deddf Iechyd a Gofal Cymdeithasol (Ansawdd ac Ymgysylltu) (Cymru) 2020, sy'n anelu at wella a diogelu gofal iechyd a llesiant poblogaeth bresennol Cymru a phoblogaethau'r dyfodol. Mae hyn yn cynnwys y Ddyletswydd Ansawdd i wella gwasanaethau iechyd a'r Ddyletswydd Gonestrwydd sy'n ymwneud â bod yn agored a chydabod pan fydd pethau'n mynd o chwith.

Yn hyn o beth, gwnaed diwygiadau i'r Cynllun i adlewyrchu'r argymhellion yn deillio o adolygiadau allanol diweddar a gynhaliwyd yng Nghymru (yn fwyaf amlwg, [Yr Adolygiad Annibynnol o System Diogelu Iechyd Cymru \(David Heymann\)](#), yr Adolygiad Allanol o'r Brigiad o Achosion o TB yn Llwynhendy², a gwersi eriall a ddysgwyd o'r ymateb i COVID-19.

RHAN 1: PRYD A SUT I DDEFNYDDIO'R CYNLLUN HWN

1.1 Cyd-destun

1.1.1 Dylid defnyddio'r Cynllun fel y fframwaith ar gyfer rheoli pob brigiad o achosion o glefyd trosglwyddadwy â goblygiadau o ran iechyd y cyhoedd ledled Cymru.

1.1.2 Mae'r broses graidd ar gyfer rheoli brigiadau o achosion bellach wedi'i disgrifio ar ffurf algorithm, wedi'i gefnogi gan naratif ar gyfer pob cam o'r broses. Bydd cyfres o safonau ar gyfer rheoli brigiadau o achosion yn hwyluso'r trefniadau ar gyfer adolygu'r prosesau gweithredu a'u gwella'n barhaus.

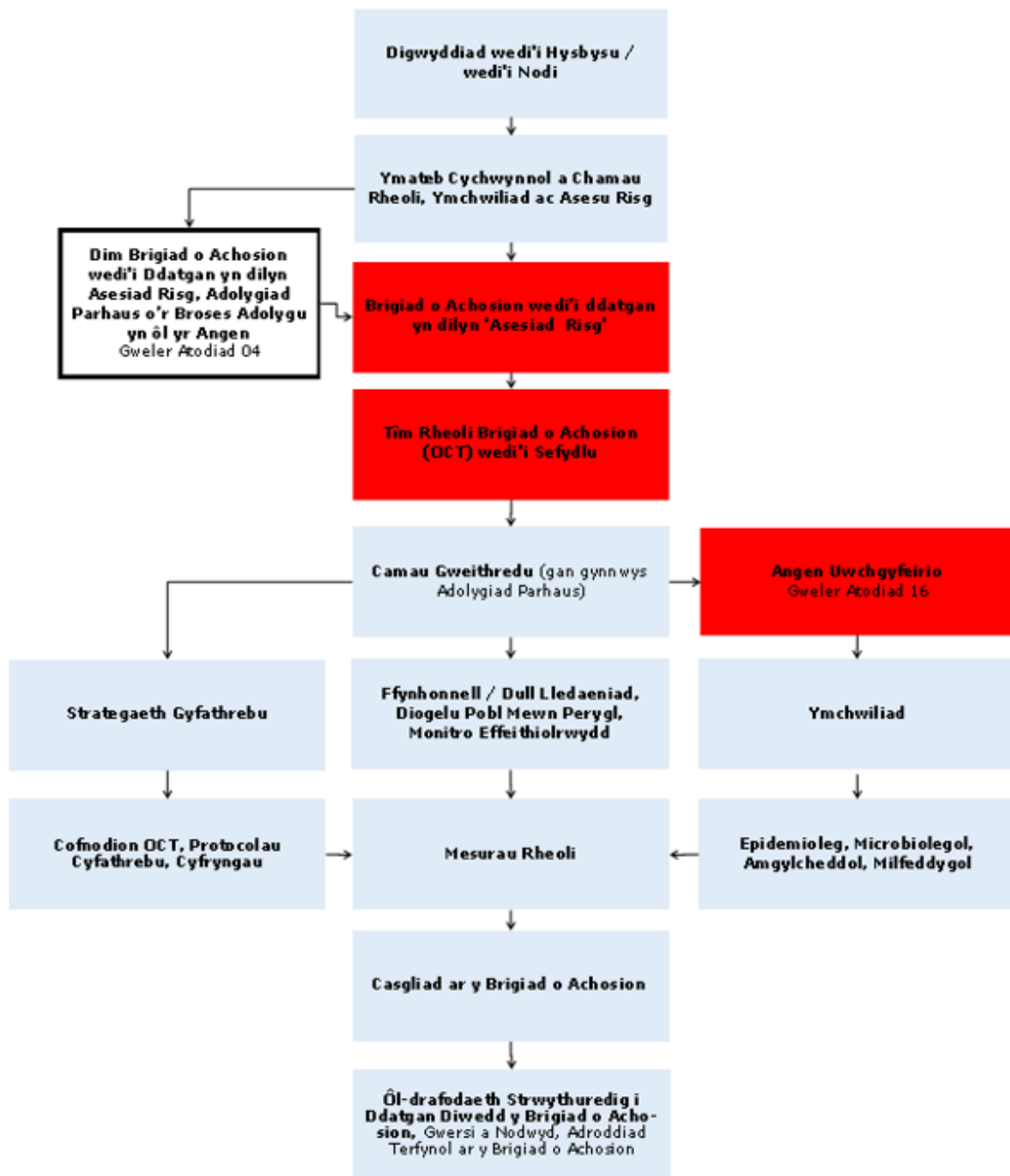
1.2 Y Trefniadau Rheoli ar gyfer Ymateb i Frigiadau o Achosion

1.2.1 Darperir algorithm sy'n crynhoi'r broses a'r camau craidd sy'n gysylltiedig â rheoli brigiadau o achosion isod:

¹ Mae'r Cynllun hwn yn cydymffurfio â Chytundeb Fframwaith yr Asiantaeth Safonau Bwyd (ASB) ar Reolaethau Bwyd a Bwyd Anifeiliaid Swyddogol gan Awdurdodau Lleol. Mae dyletswydd statudol ar yr ASB i fonitro perfformiad awdurdodau gorfodi bwyd. Mae hyn yn cynnwys trefniadau Awdurdod Lleol ar gyfer ymdrin ag achosion o salwch a gludir mewn bwyd, a brigiadau o achosion o salwch o'r fath. Gall fod adegau lle y bydd angen i swyddogion yr Asiantaeth ymweld ag ALL mewn perthynas â brigiad o achosion – os felly, bydd yr Asiantaeth yn ystyried faint o flaenoriaeth y dylid ei rhoi i reoli'r digwyddiad a bydd yn gwneud popeth posibl i sicrhau y caiff rolau swyddog yr ASB a gyfetholwyd i'r Tîm Rheoli Brigiad o Achosion a swyddog yr ASB sy'n ymgymryd ag unrhyw waith monitro eu cadw ar wahân.

² Adroddiad Adolygiad Allanol o'r Brigiad o Achosion o Dwbercwlosis yn Llwynhendy, 2 Rhagfyr 2022. Comisiynwyd ar y cyd gan Iechyd Cyhoeddus Cymru a Bwrdd Iechyd Prifysgol Hywel Dda. Adolygydd Arweiniol: Yr Athro Mike Morgan.

Algorithm ar gyfer Datgan Brigiad o Achosion



1.3 Y Safonau ar gyfer Rheoli Brigiadau o Achosion o Glefydau Trosglwyddadwy

1.3.1 Cafodd cyfres gydnabyddedig o safonau bellach ei mabwysiadu ar gyfer rheoli brigiad o achosion yng Nghymru. Mae'r rhain yn ategu'r broses ar gyfer ymchwilio i unrhyw frigiad o achosion a'i reoli (y ceir crynodeb ohoni yn yr algorithm uchod) ac yn hwyluso'r prosesau ar gyfer adolygu, archwilio a gwella'n barhaus. Ceir crynodeb o'r safonau isod yn Nhabl 1, a datblygwyd adnodd archwilio i hwyluso'r broses adolygu, gweler [Atodiad 5](#).

Tabl 1: Y Safonau ar gyfer Rheoli Brigiadau o Achosion o Glefydau Trosglwyddadwy

Caiff y safonau canlynol y cytunwyd arnynt eu cymhwyso at y broses o reoli brigiadau o achosion o glefydau trosglwyddadwy yng Nghymru. Dylid adolygu'r safonau ar ddiwedd cyfnod o 12 mis a bob tair blynedd wedi hynny.

Cydnabod brigiad o achosion

- Ymchwilio i egluro natur y digwyddiad a chwblhau asesiad risg cychwynnol.
- Os caiff brigiad o achosion ei ddatgan ar ôl cael y wybodaeth gychwynnol, caiff hyn ei gofnodi a'i gyfleu i'r holl gydweithwyr/partneriaid allweddol perthnasol o fewn 24 awr.

Datgan brigiad o achosion

- Caiff penderfyniad ei wneud, ei gofnodi a'i gyfleu i bob partner ar ddiwedd yr ymchwiliad cychwynnol o ran a ddylid datgan brigiad o achosion a chynnull [Tîm Rheoli Brigiad o Achosion](#).
- Os cytunir ar gam rheoli heintiau amgen (yn hytrach na Tîm Rheoli Brigiad o Achosion), caiff y penderfyniad ei gofnodi a'i gyfleu i bob partner ar ddiwedd yr ymchwiliad cychwynnol.

Tîm Rheoli Brigiad o Achosion

- Bydd y Tîm Rheoli Brigiad o Achosion yn cyfarfod cyn gynted â phosibl ac o leiaf o fewn tridiau i'r penderfyniad i'w gynnull.
- Caiff pob asiantaeth/disgyblaeth sy'n gysylltiedig â'r trefniadau ymchwilio a rheoli ei chynrychioli yng nghyfarfod cyntaf y Tîm Rheoli Brigiad o Achosion.
- Cytunir ar rolau a chyfrifoldebau aelodau'r Tîm Rheoli Brigiad o Achosion a chânt eu cofnodi yn ystod y cyfarfod cyntaf.
- Cytunir ar Gadeirydd y Tîm Rheoli Brigiad o Achosion a chaiff ei gofnodi yn ystod y cyfarfod cyntaf.
- Cytuno ar amcanion allweddol y Tîm Rheoli Brigiad o Achosion.

Ymchwilio i'r brigiad o achosion a'i reoli

- Cytunir ar ddiffiniad o achos mewn perthynas â'r brigiad o achosion a chaiff ei gofnodi.
- Cynhelir gwaith epidemioleg ddisgrifiadol a chaiff ei adolygu gan y Tîm Rheoli Brigiad o Achosion, o fewn tridiau i gyfarfod cyntaf y Tîm. (Gan gynnwys nifer yr achosion yn unol â'r diffiniad o achos; cromlin yr epidemig; disgrifiad o nodweddion allweddol gan gynnwys rhywedd, dosbarthiad daeryddol, ffactorau risg perthnasol; difrifoldeb; y rhagdybiaethau a luniwyd).
- Caiff yr asesiad risg ei adolygu a chaiff y canlyniad ei ddogfennu ym mhob un o gyfarfodydd y Tîm Rheoli Brigiad o Achosion a/neu pan ddaw gwybodaeth newydd i law.
- Caiff adnoddau perthnasol i hwyluso'r broses reoli (fel y'u cytunwyd gan y Tîm Rheoli Brigiad o Achosion) eu dogfennu a'u rhyddhau i'r Tîm mewn modd amserol gan bob partner.
- Caiff astudiaeth ddadansoddol ei hystyried a chaiff y rhesymeg dros y penderfyniad i gynnal astudiaeth o'r fath neu i beidio â chynnal astudiaeth o'r fath ei chofnodi.
- Caiff protocol ymchwilio ei baratoi pan gytunir ar astudiaeth ddadansoddol neu weithgarwch ymchwiliol arall, o fewn 24 awr i'r penderfyniad.

<ul style="list-style-type: none"> • Caiff y mesurau rheoli eu dogfennu yng nghofnodion y Tîm Rheoli Brigiad o Achosion gan gynnwys amserlenni clir ar gyfer gweithredu a'r asiantaeth gyfrifol.
<p>Cyfathrebu</p> <ul style="list-style-type: none"> • Cytunir ar gynllun cyfathrebu yn ystod cyfarfod cyntaf y Tîm Rheoli Brigiad o Achosion a chaiff ei adolygu ym mhob cyfarfod Tîm wedi hynny drwy gydol yr ymchwiliad. • Dylid cynnwys negeseuon allweddol – i'r cyhoedd neu randdeiliaid mewnol/allanol – (cyfeiriwch at Cyfathrebu Rhan 4). • Cytunir ar yr asiantaeth arweiniol ar gyfer y cynllun cyfathrebu. • Trefniadau cyfathrebu clir wedi'u dogfennu am drefniadau arwain y brigiad o achosion, gan gynnwys unrhyw drefniadau trosglwyddo priodol (yn unol â safonau trosglwyddo). • Tystiolaeth i ddangos bod cofnodion y Tîm Rheoli Brigiad o Achosion, camau gweithredu, a gwybodaeth ddiweddar arall wedi'u cyfleu mewn modd amserol i bob asiantaeth ac <u>o fewn</u> pob asiantaeth bartner yn ystod yr ymateb. • Cytunir ar lefarwyr.
<p>Diwedd brigiad o achosion</p> <ul style="list-style-type: none"> • Os bydd cadeirydd y Tîm Rheoli Brigiad o Achosion yn argymhell hynny, cwblheir y broses ar gyfer y gwersi a nodwyd yng nghyfarfod diwethaf y Tîm neu o fewn 6 wythnos i ddod â'r brigiad o achosion i ben yn ffurfiol. Caiff y gwersi allweddol a nodwyd eu cyfleu ar unwaith/caiff y gwersi cychwynnol a nodwyd eu rhannu. • Os bydd cadeirydd y Tîm Rheoli Brigiad o Achosion yn argymhell hynny, caiff adroddiad terfynol ar y brigiad o achosion ei gwblhau o fewn 6 mis i ddod â'r brigiad o achosion i ben yn ffurfiol. Bydd cadeirydd y Tîm Rheoli Brigiad o Achosion yn sefydlu grŵp at ddiben llunio'r adroddiad. • Caiff y gwersi a nodwyd a'r argymhellion a nodir yn adroddiad y brigiad o achosion eu cyflwyno i is-grŵp Clefydau Trosglwyddadwy HPAG ar ôl cwblhau'r broses. • Bydd is-grŵp Clefydau Trosglwyddadwy HPAG yn adolygu'r holl wersi a nodwyd a ddaw i law bob 12 mis. • Cynhelir adolygiad ar ôl 12 mis yn dilyn archwiliad o'r ymateb i'r brigiad o achosion.

1.4 Cydnabod brigiad o achosion, prosesau adnabod cychwynnol, ac ymateb

- 1.4.1 Gall brigiadau posibl o achosion gael eu cydnabod gan wasanaethau Diogelu Iechyd Iechyd Cyhoeddus Cymru, Awdurdodau Lleol neu wasanaethau Microbioleg Byrddau Iechyd/Iechyd Cyhoeddus Cymru. Mae gan bob sefydliad/swyddogaeth weithdrefnau penodol ar gyfer gwylidwriaeth, canfod a rheoli. Mae'n hanfodol bod y partneriaid hyn yn cysylltu â'i gilydd yn ddi-oed cyn gynted ag y daw'n amlwg y gall fod brigiad o achosion.
- 1.4.2 Fel arfer, caiff brigiadau o achosion sydd wedi'u cyfyngu i ardal leol eu cydnabod a'u datgan gan Ymgynghorydd ym maes Rheoli Clefydau Trosglwyddadwy/Diogelu Iechyd (CCDC/CHP) Iechyd Cyhoeddus Cymru. Fodd bynnag, ar gyfer brigiadau o achosion ehangach, fel rhai cenedlaethol neu drawsffiniol, mae'n bosibl mai Canolfan Wylidwriaeth ar gyfer Clefydau Trosglwyddadwy (CDSC) Iechyd Cyhoeddus Cymru neu

epidemiologydd ymgynghorol fydd yn cydnabod brigiad o achosion, a fyddai'n gweithio gyda'r tîm Diogelu Iechyd i gytuno ar ymateb. Er enghraifft, mae'n bosibl y caiff brigiad eang o achosion ei gydnabod i ddechrau yn sgil brigiadau bach lleol o achosion. Wrth ymateb i sefyllfaoedd o'r fath a'u cyfleu (e.e. i bartneriaid), dylid cyfeirio hefyd at baragraffu [1.10](#) sy'n ymwneud ag uwchgyfeirio mewn sefyllfaoedd lle bydd angen camau cydlynu ledled Cymru neu gamau cydlynu ychwanegol eraill.

1.4.3 Dylid rhoi mesurau rheoli ar waith ar unwaith yn unol â'r canllawiau perthnasol a dylai'r ymchwiliad i natur y brigiad posibl o achosion ddechrau o fewn 24 awr i dderbyn yr adroddiad cychwynnol. Dylid ystyried y canlynol er mwyn cadarnhau'r ffeithiau allweddol ac i lywio'r penderfyniad i ddatgan brigiad o achosion:

- cadarnhau dilysrwydd y wybodaeth gychwynnol (e.e. tuedd canfyddiad, canlyniadau positif anghywir mewn labordy)
- ystyried y diagnosis petrus ac a yw pob achos wedi cael yr un diagnosis.
- cynnal cyfweiliadau rhagarweiniol ag achosion er mwyn casglu gwybodaeth sylfaenol gan gynnwys unrhyw ffactorau cyffredin.
- casglu sbesimenau clinigol a/neu amgylcheddol perthnasol.
- llunio rhagdybiaethau rhagarweiniol.
- ystyried y tebygolrwydd y bydd risg barhaus i iechyd y cyhoedd.
- cynnal asesiad risg cychwynnol ([gweler Atodiad 6](#))
- rheoli materion cyfathrebu cychwynnol.

1.4.4 Gellir cynnal cyfarfod digwyddiad brys gyda rhai o'r unigolion (neu bob un o'r unigolion) a nodir yn [2.1](#) yn bresennol er mwyn ystyried y ffeithiau a phenderfynu a oes angen datgan brigiad o achosion.

1.5 Sefyllfaoedd lle na chaiff brigiad o achosion ei ddatgan.

1.5.1 Cydnabyddir yr ymdrinnir â llawer o achosion a 'digwyddiadau a adroddir' o glefydau trosglwyddadwy o fewn trefniadau busnes arferol heb fod angen datgan brigiad o achosion neu gynnull Tîm Rheoli Brigiad o Achosion yn ffurfiol. Dylid dilyn yr un egwyddorion, nodau ac amcanion o ran atal a rheoli heintiau (a amlinellir yn y Cynllun hwn) yn y sefyllfaoedd hyn. Mae'n bwysig sicrhau y caiff penderfyniadau a sefyllfaoedd o'r fath eu cofnodi a'u rheoli'n briodol at ddibenion archwilio ac er mwyn cefnogi prosesau adolygu a gwyliadwriaeth parhaus ac unrhyw ymdrechion i reoli brigiadau o achosion yn y dyfodol.

1.5.2 Os penderfynir nad oes angen datgan brigiad ffurfiol o achosion ac nad oes angen cynnull Tîm Rheoli Brigiad o Achosion, mae'n debygol y bydd angen gwneud y canlynol o hyd:

- cymryd camau gweithredu o ran iechyd y cyhoedd.
- sicrhau cyswllt priodol rhwng partneriaid craidd ac eraill a ddisgrifir yn y Cynllun hwn.
- rhoi trefniadau priodol eraill ar waith ar gyfer atal a rheoli heintiau er mwyn rheoli'r sefyllfa.

Ceir algorithm sy'n gysylltiedig ag amgylchiadau o'r fath yn [Atodiad 4](#).

- 1.5.3 Cydnabyddir y gall cyfranogiad asiantaethau partner e.e. Awdurdodau Lleol (ALLau) mewn trefniadau o'r fath amrywio gan ddibynnu ar natur y clefyd trosglwyddadwy ac unrhyw sefyllfa benodedig. Mae trefniadau ymgysylltu rhwng partneriaid yn parhau'n flaenoriaeth allweddol ac fel gofyniad sylfaenol, dylai pob partner craidd dderbyn gohebiaeth briodol er mwyn bod yn ymwybodol o'r sefyllfa.
- 1.5.4 Lle ceir penderfyniad i beidio â datgan brigiad o achosion, dylai sefydliad/unigolyn cyfrifol enwebedig (yn aml Ymgynghorydd ym maes Rheoli Clefydau Trosglwyddadwy/Ymgynghorydd ym maes Diogelu Iechyd Iechyd Cyhoeddus Cymru) wneud y canlynol:
- cofnodi'r penderfyniad.
 - sicrhau bod trefniadau cyfathrebu priodol ar waith, gan gynnwys â phartneriaid.
 - adolygu'r sefyllfa ar gyfnodau priodol.
 - bod yn barod i ddilyn y broses ar gyfer datgan brigiad o achosion (ac uwchgyfeirio'r mater ymhellach) os bydd angen yn unol â'r algorithm ar dudalen 9.
 - rhoi trefniadau priodol amgen ar waith, a strwythurau i reoli'r sefyllfa/digwyddiad fel y bo'n briodol.
- 1.5.5 Gall hyn gynnwys ymgysylltu ac ymgynghoriad â'r partneriaid eraill er mwyn hwyluso gwyliadwriaeth barhaus, ymateb priodol a threfniadau cyfathrebu.

1.6 Datgan Brigiad o Achosion

- 1.6.1 Ar ôl rhoi gwybod am ddigwyddiad/sefyllfa neu adnabod digwyddiad/sefyllfa am y tro cyntaf, dylid dilyn y broses isod mewn perthynas â datgan brigiad ffurfiol o achosion.
- 1.6.2 Yn dilyn asesiad risg, caiff brigiad o achosion fel arfer ei ddatgan ar y cyd gan Ymgynghorydd ym maes Rheoli Clefydau Trosglwyddadwy/Ymgynghorydd ym maes Diogelu Iechyd (CCDC/CHP) Iechyd Cyhoeddus Cymru, Cyfarwyddwr Diogelu'r Cyhoedd (DPP) a'r Arweinydd Clinigol ar gyfer Microbioleg (Iechyd Cyhoeddus Cymru neu'r Bwrdd Iechyd), ar y cyd â Chyfarwyddwr Gweithredol Iechyd y Cyhoedd (EDPH) y bwrdd iechyd ar ôl i'r unigolion hyn ystyried y wybodaeth sydd ar gael ar y cyd. Fodd bynnag, gall unrhyw un (neu gyfuniad) o'r arbenigwyr hyn ddatgan brigiad o achosion os bydd angen, er enghraifft yn ystod cyfnodau y Tu Allan i Oriau. Bydd yr egwyddorion a nodir yn y Cynllun hwn bob amser yn berthnasol.
- 1.6.3 O'r adeg y caiff brigiad o achosion ei ddatgan mewn cyfarfod digwyddiad, daw'r cyfarfod yn gyfarfod Tîm Rheoli Brigiad o Achosion ffurfiol a daw'r unigolion sy'n bresennol yn aelodau ffurfiol o Dîm Rheoli Brigiad o Achosion.
- 1.6.4 Ceir algorithm sy'n amlinellu'r broses ar gyfer datgan brigiad o achosion ar dudalen 9. Mae hyn yn cynnwys adnabod/cyflwyno hysbysiad am y mater ac unrhyw ymchwiliad cychwynnol. Unwaith y bydd Tîm Rheoli Brigiad o Achosion wedi'i sefydlu, dylai pob gweithgaredd gael ei ategu gan asesiad risg cynhwysfawr. Dylai'r Tîm Rheoli Brigiad o Achosion gytuno ar asesiadau risg a dylid eu hadolygu'n rheolaidd drwy gydol yr ymchwiliad i'r brigiad o achosion. Cydnabyddir y bydd sefydliadau o bosibl yn defnyddio fframweithiau asesu risg gwahanol. Felly dylai'r Tîm Rheoli Brigiad o

Achosion gytuno ar fformat safonol ar gyfer asesu risgiau. Ceir asesiad risg enghreifftiol yn [Atodiad 6](#).

1.6.5 Ar ôl ystyried yr asesiad risg o'r sefyllfa yn drylwyr, gan ddefnyddio'r broses a amlinellir uchod, fel arfer ystyrir datgan brigiad o achosion yn ffurfiol cyn gynted â phosibl. Mae'r ffactorau a all ddylanwadu ar y penderfyniad i ddatgan brigiad o achosion yn cynnwys y canlynol:

- a) perygl uniongyrchol sylweddol a/neu berygl iechyd parhaus sy'n gysylltiedig â chlefyd trosglwyddadwy.
- b) niferoedd mawr o achosion *neu* niferoedd uwch na'r disgwyl *neu* 2 achos neu fwy o glefyd heintus mewn clwstwr yn ôl unigolion, amser neu leoliad lle ceir goblygiad ehangach i iechyd y cyhoedd ³
- c) un achos neu fwy o glefyd heintus â chanlyniadau pellgyrhaeddol
- d) sefyllfa sy'n cynnwys mwy nag un ardal ALL/Bwrdd Iechyd lle mae angen cydgysylltu'r ymateb.

1.7 Trawsffiniol (gan gynnwys Cymru Gyfan)

1.7.1 Pan fydd brigiad o achosion yng Nghymru yn croesi ffiniau Bwrdd Iechyd a/neu Awdurdod Lleol, bydd angen cydgysylltu'n agos â sefydliadau yn y Bwrdd Iechyd a'r ALL cyfagos a phenderfynu pwy fydd yn arwain yr ymchwiliad. Cytunir ar aelodaeth unrhyw Dîm Rheoli Brigiad o Achosion ac unrhyw drefniadau ategol, gan sicrhau bod trefniadau cyfathrebu effeithiol a phrosesau effeithiol ar gyfer sicrhau ymwybyddiaeth o'r sefyllfa ar waith. Ni waeth ble y bydd yr achosion yn byw, bydd y Tîm Rheoli Brigiad o Achosion yn cymryd cyfrifoldeb dros ymchwilio i'r brigiad o achosion a'i reoli. Bydd pob ALL a Bwrdd Iechyd dan sylw yn cymryd rhan lawn ym mhroses y Tîm Rheoli Brigiad o Achosion. ⁴

1.7.2 Pan fydd sefyllfa yn codi lle mae angen gwaith cydlynu, cynllunio, paratoi neu ddyrannu adnoddau ar sail Cymru gyfan, bydd y Tîm Rheoli Brigiad o Achosion yn uwchgyfeirio'r sefyllfa honno at Uwch-reolwyr Iechyd Cyhoeddus Cymru a Chyfarwyddiaeth Diogelu Iechyd Llywodraeth Cymru yn unol â pharagraff [1.10](#) isod. Wedyn, Iechyd Cyhoeddus Cymru fydd fel arfer yn arwain y gwaith o gydlynu unrhyw ymateb Cymru gyfan, gan gynnwys:

- sefydlu grŵp cydlynu ychwanegol
- dull partneriaeth wrth gyfathrebu â'r cyhoedd, e.e. er mwyn rheoli unrhyw gynnydd yn y galw am wasanaethau gofal iechyd.
- ymdrechion rhagweithiol i annog unigolion nad ydynt wedi cael eu brechu i wneud hynny

³ Mae'r diffiniad academaidd/epidemiolegol o frigiad o achosion yn cyfeirio at nifer o achosion yr arsylwir arnynt sy'n fwy na'r nifer a ddisgwylir ar gyfer lleoliad a chyfnod amser diffiniedig, neu ddau achos neu fwy ag amlygiad cyffredin. Fodd bynnag, gan fod hynny'n digwydd yn aml iawn bob blwyddyn yng Nghymru, mae angen cynnal asesiad risg arbenigol ac ystyried yr effaith ehangach ar iechyd y cyhoedd cyn gweithredu'r cynllun a datgan brigiad o achosion yn ffurfiol.

⁴ Er enghraifft, bydd ymchwiliad i achos o weithiwr sy'n trin bwyd â hepatitis A yn cael ei arwain gan ALL yr ardal y mae'r gweithiwr yn byw ynddi. Caiff trafodaethau â'r cyflogwr ynglyn â'i ddyletswyddau fel gweithredwr busnes bwyd, neu gamau yn erbyn y cyflogwr hwnnw, eu harwain gan yr awdurdod bwyd perthnasol, oherwydd gall hyn gynnwys rhoi gwybod i gwsmeriaid, camau unioni, neu ystyriaethau ynglŷn â gweithgareddau gwaith. Fodd bynnag, caiff camau a gymerir o dan ddeddfwriaeth diogelu iechyd i sicrhau nad yw'r achos yn peri risg i iechyd y cyhoedd drwy ei waith neu weithgareddau eraill eu harwain gan yr awdurdod lleol, oherwydd cânt eu cyfeirio at yr unigolyn.

- datblygu llwybr rheoli achosion
- rhoi cyngor i uned cydlynu Llywodraeth Cymru ar gyfer Goruchwylio Polisi Iechyd, os bydd uned o'r fath wedi'i sefydlu.

1.7.3 Ni fydd y Tîm Rheoli Brigiad o Achosion unigol yn gyfrifol am roi'r trefniadau cydlynu hyn ar lefel strategol ar waith, ond bydd yn defnyddio grŵp strategol ehangach i gydlynu'r ymateb fel y bo angen.

1.8 Trawsffiniol (y DU a Rhyngwladol)

1.8.1 Wrth weithredu'r ymrwymiad i ymateb i 'fygythiadau trawsffiniol difrifol' i iechyd, fel y'i nodir yn Rheoliadau Diogelu Iechyd (Ymadael â'r UE) 2021⁵, mae'r Cynllun yn rhan o drefniadau rheoli sy'n berthnasol i'r DU gyfan. Fel y cyfryw, cafodd ei rannu â phartneriaid allweddol ym mhedair gwlad y DU a chaiff ei ddefnyddio i lywio ac i gynnal ymarferion i brofi'r trefniadau ar gyfer rheoli brigiadau o achosion ar sail y pedair gwlad.

1.8.2 Cafodd bygythiadau trawsffiniol difrifol i iechyd eu diffinio gan Reoliad 5 o Reoliadau Diogelwch Iechyd (Ymadael â'r UE) 2021 i olygu:

1.8.3 Bygythiad iechyd sy'n bygwth bywyd neu fygythiad iechyd difrifol arall a ddynodir ym mharagraff 2:

- sy'n lledaenu neu lle ceir risg sylweddol y bydd yn lledaenu ar draws ffiniau'r Deyrnas Unedig ac o leiaf un Aelod-wladwriaeth; neu
- a all ei gwneud yn ofynnol i awdurdodau'r DU ymateb mewn ffordd gydlynus er mwyn sicrhau lefel uchel o ddiogelwch iechyd i bobl.

1.8.4 Defnyddir y Cynllun hwn hefyd fel y llwybr i system diogelu iechyd Cymru hefyd gyflawni ei chyfrifoldebau o dan Reoliadau Iechyd Rhyngwladol (2005)⁶ ac mewn perthynas â 'bygythiadau trawsffiniol difrifol i iechyd' fel y'u diffinnir yn Rheoliadau Diogelu Iechyd (Ymadael â'r UE) 2021 gan gynnwys:

- Rheoliad 9 – i Gymru fel un o Awdurdodau'r DU, i gydlynu ein hymdrechion i ddatblygu, atgyfnerthu a chynnal eu priod alluoedd i fonitro, darparu rhybuddion cynnar ac asesu bygythiadau iechyd trawsffiniol difrifol ac ymateb iddynt (“parodrwydd a chynllunio ymateb”)
- Rheoliad 10 – i Gymru i rybuddio canolbwynt y DU am unrhyw fygythiad iechyd trawsffiniol difrifol;
- Rheoliad 11 – i Gymru, ar ôl adnabod unrhyw rybudd, i gydlynu ymdrechion i ymateb yn briodol yn y Deyrnas Unedig i unrhyw fygythiad iechyd trawsffiniol difrifol.

1.8.5 Lle bydd brigiad o achosion trawsffiniol sy'n effeithio ar bobl sy'n byw mewn un neu fwy o wledydd eraill y DU neu lle bydd yr achosion yn rhan o frigiad o achosion

⁵ [Rheoliadau Diogelwch Iechyd \(Ymadael â'r UE\) 2021 \(legislation.gov.uk\)](https://legislation.gov.uk). (cyrchwyd 15 Tachwedd 2023)

⁶ Mae'r Rheoliadau Iechyd Rhyngwladol (2005) yn darparu fframwaith cyfreithiol cyffredinol sy'n diffinio hawliau a rhwymedigaethau gwledydd wrth ymdrin â digwyddiadau ac argyfyngau iechyd y cyhoedd a all groesi ffiniau. Mae'r Rheoliadau Iechyd Rhyngwladol yn offeryn cyfraith ryngwladol sy'n gyfreithiol gyfrwysol ar 196 o wledydd, gan gynnwys 194 o Aelod-wladwriaethau Sefydliad Iechyd y Byd. [Y Rheoliadau Iechyd Rhyngwladol \(who.int\)](https://www.who.int) (cyrchwyd 15 Tachwedd 2023).

rhyngwladol, mae'n bosibl y bydd trefniadau'r Timau Rheoli Brigiad o Achosion cysylltiedig yn wahanol. Er enghraifft, os caiff yr ymateb ei arwain gan dîm o wlad arall, gall gael ei gadeirio gan gynrychiolydd asiantaeth y tu allan i Gymru, ond dylai egwyddorion y cynllun hwn fod yn gymwys o hyd a dylai ymateb Cymru fod yn seiliedig ar y gofyniad i ddiogelu iechyd y cyhoedd.

1.8.6 O dan amgylchiadau lle bydd angen gwaith cydlynu, ymateb cyffredinol a gwaith cynllunio yng Nghymru, caiff y rhain eu harwain gan Iechyd Cyhoeddus Cymru, a fydd yn cydlynu camau gweithredu ledled Cymru ac yn llywio trefniadau ar gyfer sicrhau ymwybyddiaeth o'r sefyllfa ac ymateb ehangach gan y pedair gwlad.

1.9 Pathogenau sy'n Dod i'r Amlwg/Pathogenau Anghyffredin (gan gynnwys Clefydau Heintus â Chanlyniadau Pellgyrhaeddol (HCID))

1.9.1 Weithiau, gall sefyllfa godi sy'n ymwneud â phathogen anarferol, pathogen sy'n dod i'r amlwg neu bathogen anghyffredin (gan gynnwys Clefydau Heintus â Chanlyniadau Pellgyrhaeddol diffiniedig) [Clefydau heintus â chanlyniadau pellgyrhaeddol \(HCID\) – GOV.UK \(www.gov.uk\)](http://www.gov.uk). O dan amgylchiadau o'r fath, er mwyn ategu elfennau craidd y Cynllun hwn, caiff canllawiau ychwanegol eu datblygu, yn seiliedig ar yr adnoddau uchod a gynhyrchwyd gan Lywodraeth y DU ar gyfer rheoli HCID e.e. mewn perthynas â sicrhau ymateb effeithiol gan y GIG, gan gynnwys cyfleusterau ynysu gofal iechyd a mynediad at wasanaethau ynysu a gofal arbenigol yng Nghymru a'r DU yn ehangach. (DS Bydd y canllawiau hyn yn disodli ac yn diweddarau'r canllawiau cysylltiedig sydd wedi'u cynnwys ar hyn o bryd yn nogfen Llywodraeth Cymru 'Fframwaith Cymru ar gyfer Rheoli Achosion o Glefydau Heintus Difrifol 2014' y croesgyfeirir ati yn [Atodiad 7](#) cyn iddi gael ei hadolygu neu o bosibl ei diddymu.

1.10 Trefniadau Uwchgyfeirio

1.10.1 Caiff llawer o frigiadau o achosion eu rheoli'n lleol o fewn ardal ddaearyddol ddiffiniedig. Fodd bynnag, gall fod amgylchiadau lle y bydd angen trefniadau cydlynu ac uwchgyfeirio pellach. Gall y sefyllfaoedd hynny y bydd angen eu huwchgyfeirio gynnwys y canlynol:

- Sefyllfa lle bydd angen gwaith cydlynu ar lefel Cymru gyfan.
- Ymateb i bathogenau anghyffredin neu bathogenau sy'n dod i'r amlwg, gan gynnwys HCID diffiniedig.
- Rhoi trefniadau / strwythurau ymateb ar waith yn ffurfiol mewn perthynas ag argyfwng sifil/argyfwng sifil posibl rhanbarthol neu ledled Cymru ([Rhan 7](#))
- Brigiad o achosion neu sefyllfa ryngwladol sy'n effeithio ar y DU neu sy'n peri bygythiad i'r DU (e.e. sy'n golygu bod angen rhoi COBR ar waith).

1.10.2 DS. Mae gwaith ychwanegol yn mynd rhagddo mewn perthynas ag ymateb i sefyllfaoedd sy'n gysylltiedig â chlefyd pandemig a rhagwelir y bydd cynlluniau unigol yn cael eu rhoi ar waith ar gyfer senarios o'r fath yn y dyfodol.

1.10.3 Ceir algorithm ar gyfer camau uwchgyfeirio yn [Atodiad 16](#). Yn yr enghreifftiau hyn, gall trefniadau uwchgyfeirio pellach gynnwys y canlynol:

- Rhoi trefniant cydlynu unigol (e.e. trefniant cenedlaethol i Gymru) ar waith, gan gynnwys ymgysylltu â Llywodraeth Cymru. Gall hyn olygu y bydd angen

ymgysylltu â phartneriaid eraill, gan gynnwys sefydliadau Cymru gyfan nad ydynt yn rhan o'r trefniadau ar gyfer rheoli brigadau o achosion ar hyn o bryd, e.e. Pwyllgor Ymarferwyr Cyffredinol Cymru, Ymddiriedolaeth Gwasanaethau Ambiwylans Cymru (WAST)/GIG 111, CLILC

- Strategaeth gyfathrebu unigol wedi'i chydlynu
- Sefydlu Uned Cydlynu Llywodraeth Cymru ar gyfer Goruchwyllo Polisi Iechyd.

1.10.4 Fel arfer, gofynnir i Iechyd Cyhoeddus Cymru arwain trefniadau cydlynu o'r fath ac i Dîm Rheoli Brigiad o Achosion uwchgyfeirio materion i uwch-gydweithwyr, er enghraifft: Cyfarwyddwr Diogelu Iechyd a/neu Gyfarwyddwr Heintiau Iechyd Cyhoeddus Cymru a'r Gyfarwyddiaeth Diogelu Iechyd (Llywodraeth Cymru) er mwyn trafod a gwneud penderfyniadau ar y trefniadau ar gyfer cydlynu'r ymateb ehangach a'r angen i sefydlu grŵp lefel strategol ychwanegol i gydlynu camau gweithredu ar lefel Cymru gyfan.

1.10.5 Deddf Argyfyngau Sifil Posibl 2004. Mewn achosion prin, gall unrhyw frigiad o achosion olygu bod angen gweithredu trefniadau Cymru ar gyfer argyfyngau sifil posibl. Yn yr achosion hyn, mae'n debygol y bydd natur a maint y clefyd trosglwyddadwy yn llethu gwasanaethau, neu'n creu risgiau neu broblemau strategol ehangach a allai gael effaith ddifrifol ar y cyhoedd. Fel gydag unrhyw argyfwng, gallai senario o'r fath ddigwydd ar lefel ranbarthol neu ar lefel Cymru gyfan. Os bydd senario o'r fath yn codi, dylid dilyn [Rhan 7](#) o'r cynllun hwn.

RHAN 2: Y TÎM RHEOLI BRIGIAD O ACHOSION, YMCHWILIO A RHEOLI

Mae'r adran hon yn amlinellu'r manylion sy'n gysylltiedig â chynnull Tîm Rheoli Brigiad o Achosion a'i aelodaeth ynghyd â rolau, cyfrifoldebau a chymau gweithredu'r tîm amlddisgyblaethol.

2.1 Cynnull y Tîm Rheoli Brigiad o Achosion

2.1.1 Mae'r Tîm Rheoli Brigiad o Achosion yn cynnwys tri chategori o aelodau: **aelodau craidd**, sy'n ymwneud â phob brigiad o achosion, **aelodau cymorth proffesiynol**, sy'n cefnogi swyddogaethau'r Tîm, ac **aelodau cyfetholedig**, a gaiff eu cyfethol fel y bo angen pan fydd y brigiad o achosion yn gofyn am eu harbenigedd neu'n gysylltiedig â'u maes gweithredu.

2.1.2 Aelodau craidd:

- Ymgynghorydd ym maes Rheoli Clefydau Trosglwyddadwy neu Ymgynghorydd ym maes Diogelu Iechyd neu Epidemiologydd Ymgynghorol Iechyd Cyhoeddus Cymru⁷
- Cyfarwyddwr Diogelu'r Cyhoedd
- Ymgynghorydd Microbioleg Clinigol lleol (Iechyd Cyhoeddus Cymru neu'r Bwrdd Iechyd)
- Cyfarwyddwr Gweithredol Iechyd y Cyhoedd y Bwrdd Iechyd
- Swyddog Arweiniol yr ALLau perthnasol ar gyfer Clefydau Trosglwyddadwy.

2.1.3 Gall yr aelodau craidd enwebu dirprwy o statws priodol i fynychu ac i weithredu ar eu rhan. Caiff hyn ei nodi'n glir yng nghofnodion y cyfarfod priodol a rhaid sicrhau bod gan ddirprwyon yr un awdurdod a'r un statws i weithredu ar ran eu sefydliad. Bydd yr aelodau craidd yn atebol o hyd am unrhyw benderfyniad a wneir ar eu rhan.⁸

2.1.4 Caiff Cadeirydd y Tîm Rheoli Brigiad o Achosion ei benodi yn y cyfarfod cyntaf. Fel arfer, yr Ymgynghorydd ym maes Rheoli Clefydau Trosglwyddadwy/Ymgynghorydd ym maes Diogelu Iechyd neu'r Cyfarwyddwr Diogelu'r Cyhoedd fydd y Cadeirydd, fel y bo'n briodol. Ar gyfer rhai clefydau penodol, e.e. TB, argymhellwyd gan adolygiadau allanol mai Iechyd Cyhoeddus Cymru ddylai arwain bob tro drwy ddarparu cadeirydd i'r Tîm Rheoli Brigiad o Achosion.

2.1.5 Bydd dyletswydd ar y Cadeirydd i reoli'r Tîm Rheoli Brigiad o Achosion mewn modd cyfrifol a phroffesiynol.

⁷ Yn cydnabod rôl Epidemiologydd Ymgynghorol Iechyd Cyhoeddus Cymru yn y gwasanaethau Diogelu Iechyd a ddarperir gan Iechyd Cyhoeddus Cymru y tu allan i oriau (gweler hefyd adran 2.6 Y Tu Allan i Oriau).

⁸ Yn arbennig, gall y mewnbwn microbioleg sydd ei angen amrywio gan ddibynnu ar y brigiad o achosion a gall fod angen cyngor microbiolegol neu feirolegol arbenigol lleol neu genedlaethol, trefniadau ar gyfer profi samplau a/neu drefniadau rheoli microbioleg lleol. Felly, mae'n bosibl y bydd yn fwy priodol dirprwyo presenoldeb o safbwynt microbiolegol yng nghyfarfodydd y Tîm Rheoli Brigiad o Achosion i unigolyn neu sefydliad arall sy'n meddu ar y sgiliau a'r adnoddau angenrheidiol. Fodd bynnag, bydd Arweinydd Microbioleg Clinigol y bwrdd iechyd yn gyfrifol o hyd am sicrhau bod yr adnoddau a'r sgiliau hyn ar gael i'r Tîm Rheoli Brigiad o Achosion a bydd ganddo'r cyfrifoldebau a'r atebolrwydd fel aelod craidd a amlinellir ar dudalen 25 o hyd.

2.1.6 Ceir amrywiad i aelodaeth y Tîm Rheoli Brigiad o Achosion ar gyfer brigiadau o achosion mewn lleoliadau gofal iechyd ac mewn lleoliadau carcharu yn y canllawiau ychwanegol yn [Rhan 6.2](#) a [Rhan 6.3](#) yn y drefn honno.

2.1.7 Aelodau Cymorth Proffesiynol

Mae'r aelodau hyn yn arbenigwyr hanfodol y byddai disgwyl iddynt gael eu cynnwys yn y rhan fwyaf o frigiadau o achosion, ond nid ydynt yn cynnwys y grŵp craidd ac fel arfer byddent yn cynnwys y canlynol:

- Epidemiolegydd Iechyd Cyhoeddus Cymru/Y Ganolfan Wylidwriaeth ar gyfer Clefydau Trosglwyddadwy (o statws priodol) i roi cyngor epidemiolegol priodol.
- Ymgynghorydd Microbioleg Clinigol/Clefydau Heintus Iechyd Cyhoeddus Cymru.
- Arbenigwr Cyfathrebu.

2.1.8 Aelodau cyfetholedig

Caiff yr arbenigwyr hyn eu cyfethol, gyda chymeradwyaeth cadeirydd y Tîm Rheoli Brigiad o Achosion, fel y bo angen pan fydd angen eu harbenigedd ar gyfer y brigiad o achosion neu pan fydd eu maes gweithredu yn berthnasol i'r brigiad o achosion. Mae enghreifftiau yn cynnwys:

- Caiff rheoleiddwyr fel yr Asiantaeth Safonau Bwyd, Arolygiaeth Gofal Cymru, yr Awdurdod Gweithredol Iechyd a Diogelwch, Cyfoeth Naturiol Cymru a'r Arolygiaeth Dŵr Yfed eu cyfethol pan fydd materion sy'n dod o dan eu hawdurdodaeth yn cael eu hystyried a lle byddai eu pwerau a'u cyfrifoldebau o bosibl yn cyfrannu at reoli'r brigiad o achosion.
- Arbenigedd stiwardiaeth wrthficrobaidd / rhagnodi ac Atal a Rheoli Heintiau Iechyd Cyhoeddus Cymru gan Raglen HARP HCAI ac AMR lle bo brigiadau o achosion yn cynnwys organebau ag ymwrthedd gwrthficrobaidd / lle bo angen cyngor arbenigol ar Atal a Rheoli Heintiau.

[Mae Atodiad 8](#) yn darparu rhestr o aelodau cyfetholedig posibl fel awgrymiadau ond nid yw'n rhestr gynhwysfawr.

2.2 Cyfrifoldebau'r Tîm Rheoli Brigiad o Achosion

2.2.1 Aelodau craidd

Bydd pob sefydliad sy'n aelod o'r Tîm Rheoli Brigiad o Achosion yn rhannu'r cyfrifoldeb am reoli brigiadau o achosion. Mae'r cyfrifoldeb hwn yn cynnwys darparu digon o adnoddau ariannol ac adnoddau eraill i ddod â'r brigiad o achosion i ben yn llwyddiannus. DS: Yn dilyn argymhelliad gan adolygiad allanol, disgwylir y bydd pob sefydliad yn sicrhau bod modd pennu prosesau gwneud penderfyniadau ar gyfer cael gafael ar gyllid i ymdrin â brigiadau o achosion o glefydau trosglwyddadwy ymlaen llaw, er mwyn gallu rheoli brigiadau o achosion o'r fath mewn modd amserol ac effeithiol.

Wrth gydweithio fel Tîm Rheoli Brigiad o Achosion, disgwylir i'r aelodau craidd wneud y canlynol:

- Gweithredu fel aelodau o'r Tîm Rheoli Brigiad o Achosion ar gyfer pob brigiad o achosion a gaiff ei ddatgan.
- Ymgymryd â rolau a chyfrifoldebau penodedig yn unol â'r Cynllun hwn fel y'u nodir yn [Rhan 3](#).
- Lle teimlir na fydd gan aelod craidd lawer o gyfraniad i'w wneud, os o gwbl, yn y sefyllfa sy'n cael ei rheoli ar ôl ei gyfraniad yn sicrhau y caiff y Tîm Rheoli Brigiad o Achosion ei gynnull yn briodol, os bydd yn cytuno i hynny, gall roi'r gorau i fynychu cyfarfodydd, a chaiff ei ddiweddarau drwy ohebiaeth briodol gan gynnwys yr Adroddiadau o'r Wybodaeth Ddiweddaraf am y Sefyllfa (SitReps) a grybwyllir isod.
- Sicrhau consensws ar benderfyniadau ynghylch rheoli'r brigiad o achosion a bod yn atebol ar y cyd am benderfyniadau a wneir gan y Tîm Rheoli Brigiad o Achosion.
- Bod yn gyfrifol am sicrhau bod y Tîm Rheoli Brigiad o Achosion yn gweithredu'n briodol ac yn unol â'r Cynllun hwn.
- Sicrhau y caiff yr aelodau cyfetholedig sy'n briodol i'r brigiad o achosion eu gwahodd i ymuno â'r Tîm Rheoli Brigiad o Achosion ac y cânt gyfle i gyfrannu'n llawn ar faterion sydd o fewn eu maes arbenigedd neu eu maes gweithredu.
- Cefnogi Cadeirydd y Tîm Rheoli Brigiad o Achosion drwy sicrhau y cyflwynir diweddariadau amlasiantaethol (SitReps) i gadeirydd y Tîm ar ôl cyfarfodydd lle caiff materion o ddiddordeb eu trafod.
- Sicrhau, yn unol ag unrhyw Gynllun Cyfathrebu y cytunwyd arno, y caiff diweddariadau cywir ac amserol am y sefyllfa yn deillio o gyfarfodydd y Tîm Rheoli Brigiad o Achosion eu cyfleu'n effeithiol o fewn eu priod sefydliadau.
- Cefnogi Cadeirydd y Tîm Rheoli Brigiad o Achosion i uwchgyfeirio unrhyw faterion i sefydliad partner, os bydd materion heb eu datrys mewn perthynas â mesurau nas rhoddwyd ar waith neu lle ceir achosion o anghytuno difrifol o fewn y Tîm.

2.2.2 Aelodau Cymorth Proffesiynol

Wrth weithio fel rhan o Dîm Rheoli Brigiad o Achosion, disgwylir i'r aelodau cymorth proffesiynol wneud y canlynol:

- Rhoi cymorth i'r Tîm Rheoli Brigiad o Achosion yn eu maes arbenigedd proffesiynol er mwyn rheoli'r brigiad o achosion.
- Ymgymryd â thasgau yn unol â chyfarwyddyd y Tîm Rheoli Brigiad o Achosion mewn modd amserol.

2.2.3 Aelodau cyfetholedig

Wrth weithio fel rhan o Dîm Rheoli Brigiad o Achosion, disgwylir i'r aelodau cyfetholedig wneud y canlynol:

- Rhoi cymorth i'r Tîm Rheoli Brigiad o Achosion er mwyn rheoli'r brigiad o achosion.
- Ymgymryd â thasgau yn unol â chyfarwyddyd y Tîm Rheoli Brigiad o Achosion mewn modd amserol.

- Sicrhau consensws ar benderfyniadau ynghylch rheoli'r brigiad o achosion a bod yn atebol ar y cyd ag aelodau Craidd ac aelodau Cyfetholedig eraill am y penderfyniadau hyn.
- Dilyn y rheolau ymgysylltu a'r egwyddorion a nodir yn y Cynllun hwn.

2.3 Rôl y Tîm Rheoli Brigiad o Achosion

2.3.1 Y prif amcan wrth reoli brigiad o achosion yw diogelu iechyd y cyhoedd drwy adnabod ffynhonnell a/neu brif benderfynyddion y brigiad o achosion a rhoi'r mesurau rheoli angenrheidiol ar waith er mwyn atal yr haint rhag lledaenu ymhellach neu rhag ailddigwydd. Mae diogelu iechyd y cyhoedd yn bwysicach na phob ystyriaeth arall.

2.3.2 Fodd bynnag, rhaid i'r Tîm Rheoli Brigiad o Achosion bob amser ystyried ei gyfrifoldebau o ran cefnogi ymchwiliadau a all arwain at achos llys, er enghraifft o dan y canlynol:

- Deddf Dynladdiad Corfforaethol a Lladdiad Corfforaethol 2007 (wedi'i llywio gan y Protocol Marwolaeth Cysylltiedig â Gwaith)
- Deddf Diogelwch Bwyd 1990 a'r rheoliadau cysylltiedig
- Deddf Iechyd a Diogelwch yn y Gwaith ac ati 1974 a'r rheoliadau cysylltiedig.

2.3.3 Mae'r cyfrifoldebau hyn yn cynnwys cael gafael ar dystiolaeth, a sicrhau parhad y dystiolaeth honno neu'r gadwyn, i'w chyflwyno mewn achosion cyfreithiol cydamserol neu ddilynol, yn ogystal ag achosion sifil neu Gwest Crwner. Gall tystiolaeth gynnwys gwybodaeth sy'n ymwneud â chleifion a chysylltiadau a gafwyd fel rhan o'r ymchwiliad i frigiad o achosion. Os bydd angen, dylai'r Tîm Rheoli Brigiad o Achosion gael arweiniad am y gadwyn dystiolaeth ar gyfer erlyniad posibl.

2.3.4 Yr amcan eilaidd yw gwella trefniadau gwyliadwriaeth, mireinio'r trefniadau ar gyfer rheoli brigiadau o achosion, ychwanegu at y dystiolaeth a gasglwyd, a dysgu gwersi er mwyn gwella'r trefniadau ar gyfer rheoli clefydau trosglwyddadwy yn y dyfodol.

2.3.5 Felly diben y Tîm Rheoli Brigiad o Achosion yw cytuno ar yr holl weithgareddau sy'n gysylltiedig â rheoli'r brigiad o achosion ac ymchwilio iddo, a chydlynu'r gweithgareddau hynny. Felly bydd y Tîm Rheoli Brigiad o Achosion yn:

- asesu'r risg i iechyd y cyhoedd.
- sicrhau yr ymchwilir i achos, llwybr a ffynhonnell y brigiad o achosion, ac y caiff mesurau rheoli eu rhoi ar waith cyn gynted â phosibl.
- gofyn am gyngor cyfreithiol lle bo angen.

2.3.6 Mae'n bwysig rhoi digon o amser i'r Tîm Rheoli Brigiad o Achosion gasglu a dehongli'r wybodaeth a chytuno ar gamau gweithredu priodol heb unrhyw ymyriadau diangen. Mae'r gallu i reoli brigiadau o achosion yn llwyddiannus yn dibynnu ar gyfathrebu, cydweithio a gweithredu da ac amserol rhwng yr ALI, y Byrddau Iechyd, Iechyd Cyhoeddus Cymru a phob parti arall â diddordeb.

2.3.7 Mae manylion am drefniadaeth, gweithrediad a thasgau allweddol y Tîm Rheoli Brigiad o Achosion wedi'u nodi yn [Atodiad 9](#) ac [Atodiad 10](#). Fodd bynnag, ymhlith y pwyntiau allweddol mae:

- Dylid penodi cadeirydd y Tîm Rheoli Brigiad o Achosion yn ystod y cyfarfod cyntaf (gan gynnwys ystyried parhad). Yn aml, yr Ymgynghorydd ym maes Rheoli Clefydau Trosglwyddadwy/Ymgynghorydd ym maes Diogelu Iechyd (CHP) fydd yn ymgymryd â'r swyddogaeth hon; fodd bynnag, gall aelod arall o'r Tîm Rheoli Brigiad o Achosion wneud hynny os yw'n briodol.
- Dylai aelodaeth y Tîm Rheoli Brigiad o Achosion gydymffurfio ag adran [2.1](#) uchod.
- Dylai'r cadeirydd a'r aelodau sicrhau bod pob unigolyn allweddol yn aelodau a wahoddwyd a'u bod yn meddu ar statws digonol i roi penderfyniadau ar waith ac i ddyrannu adnoddau.
- Yn ystod y cyfarfod cyntaf, dylid cytuno ar gylch gorchwyl, a dylid cynnal asesiad risg rhagarweiniol.
- Dylid cytuno ar strategaeth gyfathrebu ar gam cynnar a'i hadolygu fel y bo angen.

2.4 Rheolau ymgysylltu'r Tîm Rheoli Brigiad o Achosion

- 2.4.1 Yn ystod cyfarfod cyntaf y Tîm Rheoli Brigiad o Achosion, bydd pob aelod (boed yn aelod craidd, proffesiynol neu gyfetholedig) yn cytuno i weithio'n unol â'r cynllun hwn. Ni fydd unrhyw sefydliad yn mynychu cyfarfodydd i arsylwi (ac eithrio drwy wahoddiad gan y Cadeirydd). Mae diogelu iechyd y cyhoedd yn bwysicach na phob ystyriaeth arall.
- 2.4.2 Bydd pob aelod yn cydnabod rolau a dyletswyddau aelodau eraill, yn enwedig lle bydd brigiad o achosion yn croesi ffiniau ALL/Bwrdd Iechyd neu'n ymwneud ag ysbyty/ysbytai.
- 2.4.3 Rhaid i aelodau'r Tîm Rheoli Brigiad o Achosion ddatgan unrhyw fuddiant hysbys yn unrhyw sefydliad neu safle sy'n destun ymchwiliad i frigiad o achosion. Mae hyn yn debygol o ddigwydd os bydd y safle yn eiddo i'r Bwrdd Iechyd, Iechyd Cyhoeddus Cymru neu'r ALL. Ni ddylai unrhyw un sy'n datgan buddiant o'r fath gadeirio'r Tîm Rheoli Brigiad o Achosion. Lle caiff buddiant ei ddatgan, dylai Cadeirydd y Tîm Rheoli Brigiad o Achosion ystyried yr achos posibl o wrthdaro buddiannau a gwneud y penderfyniad terfynol ynghylch a ddylai'r unigolyn hwnnw fod yn rhan o'r Tîm. Os caniateir iddo fod yn rhan o'r Tîm Rheoli Brigiad o Achosion, ni ddylai unigolyn sydd â buddiant yn y safle bleidleisio ar bolisi na cham gweithredu gan y Tîm. Fel arall, gall Cadeirydd y Tîm Rheoli Brigiad o Achosion ofyn i unigolyn ychwanegol o'r sefydliad hwnnw gael ei enwebu i'r Tîm neu gall ofyn i rywun arall gymryd lle'r unigolyn hwnnw ar y Tîm.
- 2.4.4 Rhaid i unrhyw aelod o'r Tîm Rheoli Brigiad o Achosion, boed yn aelod craidd, proffesiynol neu gyfetholedig, ddatgelu unrhyw wybodaeth berthnasol am unrhyw sefydliad neu safle y mae'n ei reoleiddio sy'n destun ymchwiliad i frigiad o achosion.
- 2.4.5 Yn ystod camau cynnar ymchwiliad, nid yw bob amser yn amlwg a oes unrhyw drosedd wedi'i chyflawni. Fodd bynnag, atgoffir y Tîm Rheoli Brigiad o Achosion y gall yr heddlu neu asiantaeth gorfodi berthnasol arall gychwyn ymchwiliad lle bydd awgrym bod trosedd wedi'i chyflawni. Gall ymchwiliad yr asiantaeth gorfodi berthnasol orgyffwrdd â gwaith y Tîm Rheoli Brigiad o Achosion a gall fod angen ei ystyried yng nghyd-destun ehangach rheoli'r brigiad o achosion.
- 2.4.6 Dylai aelodau'r Tîm Rheoli Brigiad o Achosion fod yn ymwybodol mai'r asiantaeth gorfodi berthnasol fydd â'r prif awdurdod o dan yr amgylchiadau hyn, ac felly mai'r

asiantaeth honno fydd yn arwain yr ymchwiliad cyffredinol ac y gall ddefnyddio rhywfaint o'r dystiolaeth a gasglwyd eisoes fel rhan o ymateb y Tîm. Mae'n bosibl y bydd am arwain y broses o gyfnewid â rhai o'r unigolion yr effeithiwyd arnynt neu sy'n gysylltiedig â'r brigiad o achosion, fel achosion, Gweithredwyr Busnesau Bwyd a/neu aelodau o staff.

- 2.4.7 Yn ogystal, gellir defnyddio gwybodaeth a gesglir fel rhan o ymchwiliad i frigiad o achosion fel tystiolaeth mewn erlyniad troseddol. Dylai aelodau'r Tîm Rheoli Brigiad o Achosion fod yn ymwybodol o bosibl y bydd yn rhaid datgelu unrhyw nodiadau a chofnodion i dîm yr amddiffyniad os bydd yr achos yn destun achos llys cyfreithiol. Gall hyn arwain at achosion o wrthdaro o ran cyfrinachedd meddygol i staff y GIG mewn perthynas â gwybodaeth y mae modd adnabod cleifion ohoni. Mae'n bosibl hefyd y gofynnir i aelodau'r Tîm Rheoli Brigiad o Achosion ddarparu datganiadau tystion.
- 2.4.8 Mae'n bwysig nad yw'r pwyntiau a nodir ym mharagraffau 2.4.5 i 2.4.7 yn llesteirio **naill ai'r** trefniadau hanfodol ar gyfer rheoli brigiad o achosion **neu'r** ymchwiliad cyfochrog. Gall fod angen cyngor cyfreithiol brys er mwyn datrys unrhyw faterion sy'n codi.
- 2.4.9 Os na fydd y mesurau sydd eu hangen er mwyn rheoli brigiad o achosion ar gael neu os na ellir eu rhoi ar waith, dylai cadeirydd y Tîm Rheoli Brigiad o Achosion, fel cam cychwynnol, uwchgyfeirio'r mater hwn i lefel Prif Weithredwr y sefydliad, ac wedi hynny roi gwybod i'r Gyfarwyddiaeth Diogelu Iechyd (Llywodraeth Cymru).
- 2.4.10 Bydd y Tîm Rheoli Brigiad o Achosion yn penderfynu pan fydd y brigiad o achosion wedi dod i ben, ac yn gwneud datganiad i'r perwyl hwn. Dylai'r penderfyniad i ddatgan bod y brigiad o achosion wedi dod i ben fod yn seiliedig ar asesiad risg parhaus ac epidemioleg. Gweler [Rhan 5](#) am fanylion y prosesau ar gyfer y gwersi a nodwyd ac ysgrifennu adroddiadau.
- 2.5 Ymchwilio i Frigiadau o Achosion a'u Rheoli (Tasgau'r Tîm Rheoli Brigiad o Achosion)**
- 2.5.1 Bydd ymchwiliadau i frigiadau o achosion yn amrywio gan ddibynnu ar yr amgylchiadau; fodd bynnag, yn gyffredinol bydd y Tîm Rheoli Brigiad o Achosion yn dilyn yr egwyddorion a'r camau gweithredu ar gyfer ymchwilio i frigiad o achosion a nodir drwy ymarfer sefydledig a dderbynnir, gan gynnwys y 10 cam canlynol:

1. Cadarnhau'r brigiad o achosion a'r diagnosis.
2. Diffinio achos (Diffiniad o Achos).
3. Adnabod achosion a chael gafael ar wybodaeth.
4. Disgrifio'r data a gasglwyd (Epidemioleg Ddisgrifiadol).
5. Datblygu rhagdybiaeth.
6. Profi'r rhagdybiaeth: astudiaethau dadansoddol.
7. Ymchwiliadau microbiolegol ac astudiaethau ychwanegol.
8. Mesurau rheoli dogfennau gyda chyfrifoldebau ac amserlenni clir ar gyfer gweithredu.
9. Cyfleu'r canlyniadau, gan gynnwys y gwersi a nodwyd ac adroddiad ar y brigiad o achosion.
10. Gwerthuso a chyflwyno adroddiad.

Ceir amlinellid manylach o dasgau i'r Tîm Rheoli Brigiad o Achosion ei ddilyn yn [Atodiad 10](#)

2.6 Gwasanaeth y Tu Allan i Oriau a Threfniadau Argyfwng

2.6.1 Rhaid i bob aelod craidd wneud trefniadau addas a digonol ar gyfer darparu gwasanaeth effeithiol i ymddrin â brigiadau o achosion ar unrhyw adeg, gan gynnwys y tu allan i oriau swyddfa arferol. Bydd y rhain yn cynnwys:

- gyda'r nos ac yn ystod y nos ar ôl oriau swyddfa arferol
- ar benwythnosau
- yn ystod gwyliau banc
- yn ystod cyfnodau pan fydd swyddfeydd ar gau am gyfnodau estynedig, e.e. y Nadolig, y Pasg.

2.6.2 Rhaid i'r trefniadau gynnwys cyfeiriadau at gyfathrebu, adnoddau a chyfarpar, a'r prosesau gweinyddol ar gyfer gweithgareddau gorfodi.

2.6.3 Bydd pob aelod craidd yn sicrhau bod trefniadau cysylltu a systemau cyfathrebu effeithiol ar waith ac yn gyfrifol am ddiweddarau'r manylion/trefniadau y tu allan i oriau pryd bynnag y bydd angen.

2.6.4 Dylai pob aelod craidd sicrhau y gellir cael gafael ar yr adnoddau sydd eu hangen i weithredu y tu allan i oriau yn gyflym. Dylai'r rhain gynnwys y canlynol:

- ystafelloedd cyfarfod
- cymorth gweinyddol
- swyddogion sy'n meddu ar y cymwyseddau a'r awdurdod dirprwyedig angenrheidiol.

RHAN 3: ROLAU A CHYFRIFOLDEBAU PENODOL

3.1 Cyflwyniad

3.1.1 Mae'r adran hon yn nodi rolau a chyfrifoldebau penodol aelodau craidd Tîm Rheoli Brigiad o Achosion.

3.1.2 Ceir crynodeb o rolau a chyfrifoldebau sefydliadau partner wrth reoli brigiadau o achosion hefyd. Dylid ystyried y rolau a'r cyfrifoldebau sefydliadol hyn o fewn cyddestun rolau a chyfrifoldebau ehangach sefydliadau sy'n rhan o'r system diogelu iechyd gyffredinol yng Nghymru. Caiff y rolau ehangach hyn eu disgrifio mewn dogfen gan Lywodraeth Cymru o'r enw 'Systemau Diogelu Iechyd yng Nghymru: Rolau a Chyfrifoldebau' a luniwyd mewn ymateb i argymhelliad gan adolygiad allanol o'r system diogelu iechyd yng Nghymru. Un o ganfyddiadau craidd yr adolygiad oedd bod angen egluro rolau a chyfrifoldebau ym mhob rhan o'r system diogelu iechyd, er mwyn ystyried newidiadau i arferion gwaith yn ystod y pandemig.

3.2 Ymgynghorydd ym maes Rheoli Clefydau Trosglwyddadwy/Ymgynghorydd ym maes Diogelu Iechyd

- Ar y cyd â Chyfarwyddwr Diogelu'r Cyhoedd a'r Arweinydd Clinigol ar gyfer Microbiolog, ystyried y ffeithiau, er mwyn datgan brigiad o achosion ar y cyd â Chyfarwyddwr Gweithredol Iechyd y Cyhoedd a chynnull y Tîm Rheoli Brigiad o Achosion.
- Hysbysu Iechyd Cyhoeddus Cymru, y Gyfarwyddiaeth Diogelu Iechyd (Llywodraeth Cymru), Cyfarwyddwr Gweithredol Iechyd y Cyhoedd y Bwrdd Iechyd, a chydweithwyr yn yr ALL am y brigiad o achosion a dilyn unrhyw brosesau uwchgyfeirio fel y bo'n briodol.
- Gweithredu fel Swyddog Priodol yr ALL.
- Cychwyn ymarfer canfod achosion fel y bo'n briodol.
- Lle y bo'n briodol, hwyluso'r broses o ddyrannu adnoddau Iechyd Cyhoeddus Cymru er mwyn cefnogi'r Tîm Rheoli Brigiad o Achosion. Bydd hyn yn cynnwys:
 - cyfleusterau ac adnoddau i'r Tîm Rheoli Brigiad o Achosion gan gynnwys cymorth gweinyddol ar gyfer cyfarfodydd tîm.
 - trefnu canolfan reoli neu linell gymorth ar gyfer brigiad o achosion.
 - darparu staff i helpu i ymchwilio i'r brigiad o achosion fel y bo'n ofynnol gan y Tîm Rheoli Brigiad o Achosion.
 - sicrhau bod digon o gyngor/cymorth epidemiolegol a dadansoddol a chynghor/cymorth proffesiynol arbenigol arall ar gael.
 - gweithredu i gydlynu'r adnoddau sydd ar gael gan Iechyd Cyhoeddus Cymru ar ran y Tîm Rheoli Brigiad o Achosion.
- Rhoi cyngor arbenigol ar reoli clefydau trosglwyddadwy/diogelu iechyd/epidemioleg i'r Tîm Rheoli Brigiad o Achosion er mwyn iddo allu rheoli'r brigiad o achosion, neu ddod o hyd i gyngor arbenigol o'r fath i'r Tîm, gan gynnwys:
 - dehongli data clinigol, methodoleg ymchwilio a mesurau rheoli er mwyn lleihau achosion o ledaenu ac atal y clefyd rhag dod i'r amlwg eto.
 - asesu a choladu gwybodaeth epidemiolegol a threfnu astudiaethau epidemiolegol.

- gwneud cais/gofyn am archwiliadau meddygol o achosion a chysylltiadau a chymryd sbesimenau clinigol naill ai'n uniongyrchol neu ar y cyd â'r bwrdd iechyd a/neu'r ALL perthnasol.
- gwneud cais am drefniadau imiwneiddio a/neu broffylacsis ar gyfer achosion, cysylltiadau ac eraill sy'n wynebu risg ar y cyd â'r bwrdd iechyd perthnasol.
- Cydgysylltu â phartneriaid eraill gan gynnwys adrannau Llywodraeth Cymru e.e. Swyddfa'r Prif Swyddog Milfeddygol (OCVO), asiantaethau a noddir gan y llywodraeth fel yr Asiantaeth Safonau Bwyd (Cymru), Cyfoeth Naturiol Cymru, ac amrywiaeth o randdeiliaid eraill, er enghraifft, yr Arolygiaeth Dŵr Yfed, yr Awdurdod Gweithredol Iechyd a Diogelwch, yr Asiantaeth Iechyd Anifeiliaid a Phlanhigion, Dŵr Cymru, fel y bo'n briodol.
- Hysbysu Cyfarwyddwr Diogelu'r Cyhoedd, Iechyd Cyhoeddus Cymru am y brigiad o achosion, y camau a gymerwyd mewn ymateb iddo a rhoi'r wybodaeth ddiweddaraf am y sefyllfa fel y bo'n briodol.
- Hysbysu'r Gyfarwyddiaeth Diogelu Iechyd (Llywodraeth Cymru) pan fydd brigiad o achosion wedi'i ddatgan, gan roi diweddariadau rheolaidd pan fydd gwybodaeth berthnasol wedi dod i law a'i hysbysu'n ffurfiol pan ddatgenir bod y brigiad o achosion wedi dod i ben.
- Uwchgyfeirio materion (yn arbennig i Iechyd Cyhoeddus Cymru a Llywodraeth Cymru) pan fo'n briodol ac fel y'i disgrifir yn yr algorithmau uchod.
- Ymgynghori a chydgyssylltu â'r Ganolfan Wylidwriaeth ar gyfer Clefydau Trosglwyddadwy ac Ymgynghorwyr eraill ym maes Rheoli Clefydau Trosglwyddadwy a Diogelu Iechyd am y cymorth sydd ar gael i'r Tîm Rheoli Brigiad o Achosion a sicrhau eu bod bob amser yn cael y wybodaeth ddiweddaraf am unrhyw ddatblygiadau.

3.2.1 Cyfrannu at y broses o baratoi'r adroddiad terfynol gydag aelodau eraill y Tîm Rheoli Brigiad o Achosion a hwyluso'r broses o'i ddsbarthu a'i gyhoeddi fel y bo'n briodol.

3.3 Cyfarwyddwr Diogelu'r Cyhoedd

3.3.1 At ddibenion y Cynllun hwn, diffinnir Cyfarwyddwr Diogelu'r Cyhoedd fel 'y Cyfarwyddwr perthnasol â goruchwyliaeth a chyfrifoldeb strategol dros swyddogaethau Diogelu'r Cyhoedd yr Awdurdod Lleol, a'r gallu i ymrwymo adnoddau'r ALL i gefnogi'r broses o ymchwilio i'r brigiad o achosion a'i reoli'.

- Ar y cyd â'r Ymgynghorydd ym maes Rheoli Clefydau Trosglwyddadwy/Ymgynghorydd ym maes Diogelu Iechyd a'r Arweinydd Clinigol ar gyfer Microbioleg, ystyried y ffeithiau, datgan brigiad o achosion ar y cyd â Chyfarwyddwr Gweithredol Iechyd y Cyhoedd a chynnull y Tîm Rheoli Brigiad o Achosion.
- Hwyluso'r broses o ddarparu adnoddau'r ALL ar gyfer gwybodaeth neu gamau gweithredu arbenigol mewn perthynas ag iechyd yr amgylchedd ac agweddau eraill ar unrhyw drefniadau rheoli clefydau.
- Hwyluso'r broses o ddarparu cyfleusterau ac adnoddau'r ALL i'r Tîm Rheoli Brigiad o Achosion gan gynnwys cymorth gweinyddol ar gyfer cyfarfodydd tîm, os yn briodol.
- Lle bo angen, trefnu canolfan reoli neu linell gymorth ar gyfer brigiad o achosion.

- Lle y bo'n briodol, sicrhau bod staff lechyd yr Amgylchedd ar gael i helpu i ymchwilio i'r brigiad o achosion fel sy'n ofynnol gan y Tîm Rheoli Brigiad o Achosion a galluogi mynediad at arbenigedd staffio proffesiynol arall o fewn yr ALL, e.e. ym maes addysg.
- Darparu adnoddau ar gyfer archwilio safleoedd yr ystyrir eu bod yn gysylltiedig ag unrhyw frigiad o achosion yn gyflym ac i gael adroddiadau ar y safleoedd hynny.
- Ystyried defnyddio pwerau statudol fel y bo'n briodol.
- Cydgysylltu ag ALLau eraill fel y bo angen a threfnu i awdurdodau roi cymorth priodol i'w gilydd os bydd angen adnoddau ychwanegol. (Gweler isod)
- Hysbysu Cadeirydd/Arweinydd yr ALL a Phrif Weithredwr yr ALL am y brigiad o achosion, y camau a gymerwyd mewn ymateb iddo a rhoi'r wybodaeth ddiweddaraf am y sefyllfa fel y bo'n briodol.
- Cydgysylltu â'r ASB (Cymru), y prif awdurdod, Cyfoeth Naturiol Cymru neu gyrff statudol eraill fel y bo'n briodol.
- Cydgysylltu â Chyfarwyddwyr Diogelu'r Cyhoedd eraill a'r Gyfarwyddiaeth Diogelu lechyd (Llywodraeth Cymru), os bydd y brigiad o achosion yn fwy arwyddocaol nag arwyddocâd lleol a/neu arwyddocâd arall.
- Cydgysylltu â phartneriaid eraill gan gynnwys adrannau Llywodraeth Cymru e.e. Swyddfa'r Prif Swyddog Milfeddygol (OCVO), asiantaethau a noddir gan y llywodraeth fel yr Asiantaeth Safonau Bwyd (Cymru), Cyfoeth Naturiol Cymru, ac amrywiaeth o randdeiliaid eraill, er enghraifft, yr Arolygiaeth Dŵr Yfed, yr Awdurdod Gweithredol lechyd a Diogelwch, yr Asiantaeth lechyd Anifeiliaid a Phlanhigion, Dŵr Cymru, fel y bo'n briodol.
- Lle y bo'n briodol, darparu adnoddau i gynnal ymchwiliadau amgylcheddol a lle bo angen, i roi pwerau mynediad, camau gwella, prosesau ar gyfer dod â'r brigiad i ben, neu gamau erlyn ar waith.
- Lle y bo'n briodol, darparu adnoddau ar gyfer cludo sbesimenau clinigol a/neu amgylcheddol i labordai cydnabyddedig i'w harchwilio.
- Lle y bo'n briodol, darparu adnoddau i ymchwilio i argaeledd prosesau glanhau a/neu brosesau trin eraill mewn perthynas â safleoedd, eitemau, cyfarpar, tir ac anifeiliaid, gan ofyn am gyngor arbenigol fel y bo'n briodol.
- Hwyluso'r broses o ddarparu gwybodaeth ALL leol, gan gynnwys gwybodaeth am grwpiau, busnesau a sefydliadau sy'n agored i niwed lle y bo'n briodol.
- Cyfrannu at y broses o nodi'r gwersi a nodwyd a pharatoi'r adroddiad terfynol gydag aelodau eraill y Tîm Rheoli Brigiad o Achosion a hwyluso'r broses o'i ddsbarthu a'i gyhoeddi fel y bo'n briodol.

3.4 Trefniadau i Awdurdodau Lleol Roi Cymorth i'w Gilydd

3.4.1 Er mwyn i ALL allu rheoli brigiad o achosion o glefyd trosglwyddadwy yn llwyddiannus, bydd angen iddo hefyd sicrhau bod digon o staff cymwys ar gael pan fo'u hangen. Mae'n bosibl, oherwydd swyddi gwag, gwyliau neu absenoldeb oherwydd salwch, neu oherwydd bod y brigiad o achosion mor fawr, na fydd awdurdod unigol yn gallu darparu digon o adnoddau staff mewnol. O dan amgylchiadau o'r fath, gellir cael gafael ar adnoddau gan ALL cyfagos drwy broses gydweithio. Gellir cydweithio mewn sawl ffordd, gan gynnwys:

- helpu ag amrywiol brosesau ymchwilio'r ymchwiliad i'r brigiad o achosion
- cynnal gwaith cyffredinol arall i ymchwilio i Glefyd Trosglwyddadwy nad yw'n rhan o'r brigiad o achosion ei hun.
- neu secondio swyddog i helpu i reoli brigiad o achosion.

3.4.2 Er mwyn hwyluso'r broses hon, dylai fod gan ALLau brosesau gweinyddol priodol ar waith i sicrhau y gellir rhoi'r camau cydweithio hyn ar waith cyn gynted ag y bydd eu hangen. Rhaid i'r ALLau dan sylw ymdrin â materion fel trefniadau teithio, costau, indemnedd ac awdurdodiadau.

3.5 Yr Arweinydd Clinigol ar gyfer Microbioleg (Iechyd Cyhoeddus Cymru neu'r Bwrdd Iechyd)

- Ar y cyd â'r Ymgynghorydd ym maes Rheoli Clefydau Trosglwyddadwy/Ymgynghorydd ym maes Diogelu Iechyd a Chyfarwyddwr Diogelu'r Cyhoedd, ystyried y ffeithiau, er mwyn datgan brigiad o achosion ar y cyd â Chyfarwyddwr Gweithredol Iechyd y Cyhoedd a chynnull y Tîm Rheoli Brigiad o Achosion.
- Rhoi cyngor microbiolegol arbenigol i'r Tîm Rheoli Brigiad o Achosion ar y trefniadau rheoli cleifion, dehongli data clinigol, methodoleg ymchwilio, casglu sbesimenau a mesurau rheoli sydd eu hangen er mwyn lleihau achosion o ledaenu ac atal y clefyd rhag dod i'r amlwg eto.
- Cydgysylltu'n brydlon â Chyfarwyddwr Heintiau Iechyd Cyhoeddus Cymru, er mwyn sicrhau bod cyngor a chymorth arbenigol priodol ar gael gan wasanaethau yng Nghymru ac o fewn UKHSA os yw'n briodol.
- Darparu rhif brigiad o achosion neu gyngor ar labelu samplau microbioleg mewn perthynas â brigiad o achosion ar gais gan Gyfarwyddwr Diogelu'r Cyhoedd neu'r Ymgynghorydd ym maes Rheoli Clefydau Trosglwyddadwy/Ymgynghorydd ym maes Diogelu Iechyd a'i gyfleu i'r Tîm Rheoli Brigiad o Achosion.
- Trefnu archwiliadau/dadansoddiadau prydlon a chyflwyno adroddiadau ar samplau clinigol a/neu amgylcheddol, fel y bo angen.
- Rhoi cyngor o safbwynt microbiolegol ar archwilio safleoedd a lleoliadau eraill sy'n gysylltiedig â'r brigiad o achosion fel y bo'n briodol a chasglu samplau priodol, fel y bo angen.
- Lle bo angen, darparu tystysgrifau archwilio/dadansoddi mewn perthynas â samplau a gyflwynwyd i'w harchwilio.
- Lle y bo'n briodol, trefnu unrhyw brofion pellach neu unrhyw waith pellach i adnabod teip yr organebau a nodwyd neu a ynyswyd.
- Cydgysylltu â labordai iechyd y cyhoedd, labordai ysbyty a labordai cyfeirio eraill fel y bo angen.
- Fel arfer, bydd y labordy microbioleg leol yn gwneud y canlynol:
 - darparu cynwysyddion addas ar gyfer sbesimenau a ffurflenni cais os yw'n briodol.
 - darparu neu drefnu cyfleusterau profi labordy.
 - trefnu i unrhyw ymchwiliadau arbennig sydd eu hangen gael eu cynnal gan labordai cyfeirio.

- bod yn gyfrifol am y trefniadau ar gyfer cludo sbesimenau/arunigion i labordai cyfeirio;
- darparu cadarnhad cyflym ac ysgrifenedig o ganlyniadau perthnasol i'r Tîm Rheoli Brigiad o Achosion. Dylid cytuno ar broses sy'n cynnwys canlyniadau positif a negatif mewn perthynas ag achosion a chysylltiadau a amheuir ar gyfer yr organeb yr ymchwilir iddi.
- Paratoi'r adroddiad terfynol gydag aelodau eraill y Tîm Rheoli Brigiad o Achosion a'i ddisbarthu a'i gyhoeddi fel y bo'n briodol.

3.6 Cyfarwyddwr Gweithredol Iechyd y Cyhoedd y Bwrdd Iechyd

[Y Tu Allan i Oriau, dylai Cyfarwyddwr Gweithredol ar Ddyletswydd y Bwrdd Iechyd ymgymryd â'r rôl hon dros dro tan bydd y Cyfarwyddwr Gweithredol Iechyd y Cyhoedd ar gael]

- Ymgynghori â'r Ymgynghorydd ym maes Rheoli Clefydau Trosglwyddadwy/Ymgynghorydd ym maes Diogelu Iechyd, Cyfarwyddwr Diogelu'r Cyhoedd a'r Arweinydd Clinigol ar gyfer Microbioleg ar eu hasesiad cychwynnol.
- Ar y cyd â'r unigolion hyn, cadarnhau neu gytuno ar y penderfyniad i ddatgan brigiad o achosion.
- Helpu'r bwrdd iechyd i gyflawni ei gyfrifoldebau statudol mewn perthynas â rheoli brigiad o achosion.
- Sicrhau bod un o uwch-gynrychiolwyr y Bwrdd Iechyd ar gael bob amser i ymateb os bydd brigiad o achosion.
- Mynychu cyfarfodydd y Tîm Rheoli Brigiad o Achosion (neu enwebu uwch-aelod o staff priodol i fynychu).
- Lle y bo'n briodol, cael gafaél ar adnoddau a gaiff eu rheoli/contractio gan y Bwrdd Iechyd ar fyr rybudd a'u defnyddio i ymchwilio i frigiadau o achosion o glefydau trosglwyddadwy a'u rheoli, gan gynnwys staff sy'n meddu ar sgiliau priodol ac adnoddau, e.e. ar gyfer sesiynau imiwneiddio/archwiliadau clinigol/cemoproffylacsis brys, fel y bo angen.
- Darparu/hwyluso mynediad at gleifion sy'n dioddef o'r haint, eu cofnodion iechyd, cydweithwyr clinigol, a gwybodaeth a gedwir ar gronfeydd data os bydd eu hangen at ddibenion ymchwilio i frigiad o achosion a'i reoli.
- Dosbarthu gwybodaeth i'r cyhoedd neu weithwyr iechyd proffesiynol yn lleol os bydd angen gwneud hynny fel rhan o'r strategaeth gyfathrebu y cytunwyd arni.
- Hysbysu Prif Swyddog Gweithredol a Chadeirydd y BILI am y brigiad o achosion, y camau a gymerwyd mewn ymateb iddo a rhoi'r wybodaeth ddiweddaraf am y sefyllfa fel y bo'n briodol.
- Hwyluso trefniadau cydgysylltu â Chyfarwyddwyr Iechyd y Cyhoedd eraill fel y bo angen.
- Cyfrannu at y broses ar gyfer gwersi a nodwyd a pharatoi'r adroddiad terfynol gydag aelodau eraill y Tîm Rheoli Brigiad o Achosion a hwyluso'r broses o'i ddisbarthu a'i gyhoeddi fel y bo'n briodol.

3.7 Swyddog Arweiniol yr Awdurdod Lleol ar gyfer Clefydau Trosglwyddadwy

- Mynychu unrhyw gyfarfod ymchwilio rhagarweiniol, rhoi gwybodaeth a chynghor priodol, cydweithio ag asiantaethau eraill a chyflwyno adroddiadau i Gyfarwyddwr Diogelu'r Cyhoedd.
- Cynnig gwybodaeth neu gamau gweithredu arbenigol mewn perthynas ag agweddau iechyd y cyhoedd ar reoli clefydau trosglwyddadwy gan gynnwys ymchwiliadau rhagweithiol/dynamig a gweithgareddau atal.
- Cychwyn ymarfer canfod achosion fel y bo'n briodol.
- Ar y cyd â Chyfarwyddwr Diogelu'r Cyhoedd, trefnu i archwilio safleoedd yr ystyrir eu bod yn gysylltiedig ag unrhyw frigiad o achosion yn gyflym ac i gael adroddiadau ar y safleoedd hynny a'u dehongli.
- Yn ystod cam cynnar o'r ymchwiliad, trefnu i hysbysu'r ASB am unrhyw frigiad o achosion sy'n gysylltiedig â bwyd, gan roi gwybodaeth gychwynnol addas a digonol iddi.
- Sicrhau y caiff yr ASB (Cymru) ei hysbysu am achosion a amheuir neu sy'n dod i'r amlwg o glefydau a gludir gan fwyd, fel sy'n ofynnol gan God Ymarfer Cyfraith Fwyd (Cymru).
- Lle y bo'n briodol, cynnal ymchwiliadau amgylcheddol a lle bo angen, ystyried defnyddio pwerau statudol, gan gynnwys rhoi pwerau mynediad, camau gwella, prosesau ar gyfer dod â'r brigiad i ben, neu gamau erlyn ar waith.
- Rhoi cynghor arbenigol ar ddefnyddio deddfwriaeth diogelu iechyd ac ymwybyddiaeth o sut y gellir cymhwyso meysydd deddfwriaethol eraill er mwyn cyflawni nodau'r Tîm Rheoli Brigiad o Achosion.
- Cydgysylltu â phartneriaid eraill gan gynnwys adrannau Llywodraeth Cymru e.e. Swyddfa'r Prif Swyddog Milfeddygol (OCVO), asiantaethau a noddir gan y llywodraeth fel yr Asiantaeth Safonau Bwyd (Cymru), Cyfoeth Naturiol Cymru, ac amrywiaeth o randdeiliaid eraill, er enghraifft, yr Arolygiaeth Dŵr Yfed, yr Awdurdod Gweithredol Iechyd a Diogelwch, yr Asiantaeth Iechyd Anifeiliaid a Phlanhigion, Dŵr Cymru, fel y bo'n briodol.
- Lle y bo'n briodol, trefnu i gludo sbesimenau clinigol a/neu amgylcheddol i labordai cydnabyddedig i'w harchwilio.
- Lle y bo'n briodol, ymchwilio i argaeledd prosesau glanhau a/neu brosesau trin eraill mewn perthynas â safleoedd, eitemau, cyfarpar, tir ac anifeiliaid, gan ofyn am gynghor arbenigol fel y bo'n briodol.
- Ar y cyd â Chyfarwyddwr Diogelu'r Cyhoedd, hwyluso'r broses o ddarparu gwybodaeth ALI leol, gan gynnwys gwybodaeth am grwpiau, busnesau a sefydliadau sy'n agored i niwed lle y bo'n briodol.
- Cyfrannu at y broses o baratoi'r gwersi a nodwyd a'r adroddiad terfynol gydag aelodau eraill y Tîm Rheoli Brigiad o Achosion.

Ceir gwybodaeth ychwanegol am swyddogaeth Swyddog Arweiniol yr ALI hefyd yn [Atodiad 11](#)

3.8 Rolau Awdurdodau Lleol, Byrddau Iechyd, Iechyd Cyhoeddus Cymru ac Asiantaethau eraill

3.8.1 Mae'r tabl yn [Atodiad 12](#) isod yn crynhoi rolau a chyfrifoldebau sefydliadau allweddol wrth reoli brigiad o achosion o glefyd trosglwyddadwy. Mae'r crynodeb hwn yn ategu'r

disgrifiadau manylach o rolau a chyfrifoldebau sefydliadol a nodir yn nogfen Llywodraeth Cymru, *'Y Fframwaith Diogelu Iechyd Cenedlaethol'* a dylid ei ddarllen ar y cyd â'r disgrifiadau hynny.

RHAN 4: CYFATHREBU

4.1 Cyflwyniad

4.1.1 Mae cyfathrebu yn un o swyddogaethau hanfodol y Tîm Rheoli Brigiad o Achosion wrth Ymateb i Frigiad o Achosion o Glefyd Trosglwyddadwy. Fel y cyfryw, mae adran benodol o'r cynllun yn ymwneud yn benodol â Chyfathrebu. Mae'r adran hon yn disgrifio'r canlynol:

- Trefniadau Cyfathrebu Mewnol y Tîm Rheoli Brigiad o Achosion.
- Cyfathrebu â Phartneriaid (gan gynnwys gweithwyr clinigol proffesiynol).
- Cyfathrebu â'r rhai hynny yr effeithiwyd yn uniongyrchol arnynt.
- Cyfathrebu â'r Cyhoedd a'r Cyfryngau.
- Canllawiau cyfathrebu.

4.1.2 Mae'n hanfodol rhoi trefniadau cyfathrebu effeithiol ar waith rhwng pob aelod o'r Tîm Rheoli Brigiad o Achosion, partneriaid, y cyhoedd a'r cyfryngau, a'u cynnal drwy gydol y brigiad o achosion.

4.1.3 Dylid trafod strategaeth gyfathrebu gynhwysfawr sy'n ymdrin â'r pwyntiau bwled uchod a chytuno arni yn ystod cyfarfod cyntaf y Tîm Rheoli Brigiad o Achosion. Dylid cynnwys arweinydd cyfathrebu fel rhan o dîm rheoli pob brigiad o achosion o'r cychwyn cyntaf a dylid sicrhau bod timau cyfathrebu'r sefydliadau sy'n gysylltiedig â'r brigiad o achosion yn cysylltu â'i gilydd er mwyn gwneud yn siŵr bod yr holl negeseuon a gaiff eu cyfleu yn gyson.

4.2 Trefniadau Cyfathrebu Mewnol y Tîm Rheoli Brigiad o Achosion

4.2.1 Gan fod Microsoft Teams a pheccynau tebyg bellach yn cael eu defnyddio'n eang, gellir mynychu cyfarfodydd o bell ac mae cyfarfodydd 'rhithwir' yn dderbyniol erbyn hyn hyd yn oed pan fydd penderfyniadau anodd yn cael eu hystyried. Fodd bynnag, gellir cynnal cyfarfodydd wyneb yn wyneb os bydd aelodau'r Tîm Rheoli Brigiad o Achosion o'r farn y byddai hynny'n ei gwneud hi'n haws cydweithio neu fod natur sensitif trafodaethau yn golygu y byddai'n well bod yn yr un lleoliad.

4.2.2 Bydd y Cadeirydd yn sicrhau y caiff cofnodion eu cymryd ym mhob un o gyfarfodydd y Tîm Rheoli Brigiad o Achosion. Fel arfer, cytunir ar y cofnodion drafft hyn fel y fersiwn derfynol yng nghyfarfod nesaf y Tîm. Bydd y cofnodwr yn atebol i'r Cadeirydd am y swyddogaeth hon. Caiff y cofnodion a chofnod llawn o'r trafodion eu dosbarthu cyn gynted â phosibl i aelodau rhestr ddosbarthu y cytunwyd arni gan aelodau'r Tîm Rheoli Brigiad o Achosion, a fydd yn cynnwys yr holl sefydliadau sy'n aelodau craidd, aelodau cymorth proffesiynol ac aelodau cyfetholedig.

4.2.3 Yn ystod cyfarfod cyntaf y Tîm Rheoli Brigiad o Achosion, dylid cytuno ar strategaeth gyfathrebu, gan gynnwys trefniadau ar gyfer ymdrin â'r cyfryngau. Dylai hyn gynnwys llefarydd(ion) enwebedig a phroses ar gyfer trefnu cynadleddau i'r wasg a chyhoeddi datganiadau i'r wasg, cynnwys ar gyfer y cyfryngau cymdeithasol a negeseuon cyhoeddus eraill.

4.3 Cyfathrebu â Phartneriaid (gan gynnwys Gweithwyr Clinigol Proffesiynol)

4.3.1 Bydd cadeirydd y Tîm Rheoli Brigiad o Achosion yn sicrhau y cyfathrebu yn briodol â phob sefydliad partner perthnasol mewn modd amserol yn dilyn cyfarfodydd y Tîm.

- 4.3.2 Rhaid i'r Ymgynghorydd ym maes Rheoli Clefydau Trosglwyddadwy/Ymgynghorydd ym maes Diogelu Iechyd hysbysu'r Gyfarwyddiaeth Diogelu Iechyd (Llywodraeth Cymru) am unrhyw frigiad o achosion, gan fel arfer roi amlinelliad cryno o'r risg i iechyd y cyhoedd a'r camau gweithredu sy'n cael eu cymryd i liniaru'r risg.
- 4.3.3 Cyfathrebu ag Is-adran Gyfathrebu Llywodraeth Cymru ar gam cynnar a chaiff copïau o ddatganiadau i'r wasg eu hanfon i Lywodraeth Cymru a sefydliadau eraill fel y'u dynodir gan y Tîm Rheoli Brigiad o Achosion.
- 4.3.4 Bydd y Tîm Rheoli Brigiad o Achosion yn ystyried yr angen i gyfathrebu'n briodol â gweithwyr clinigol proffesiynol, er enghraifft, meddygon teulu, gweithwyr gofal sylfaenol proffesiynol eraill a chlinigwyr mewn ysbytai, a bydd yn sicrhau y cyfathrebu yn briodol mewn modd amserol ar ôl cyfarfodydd y Tîm.
- 4.3.5 Yn benodol, rhaid i'r Ymgynghorydd ym maes Rheoli Clefydau Trosglwyddadwy/Ymgynghorydd ym maes Diogelu Iechyd sicrhau y rhoddir gwybod i Arbenigwr Rheoli Heintiau arweiniol y Bwrdd Iechyd perthnasol am unrhyw frigiadau o achosion o glefydau yn y gymuned a allai effeithio ar safleoedd/lleoliadau gofal iechyd.

4.4 Cyfathrebu â'r rhai hynny yr effeithiwyd yn uniongyrchol arnynt

- 4.4.1 Dylid enwebu aelod o'r Tîm Rheoli Brigiad o Achosion i gydgyssylltu â rheolwr unrhyw safle neu sefydliad sy'n gysylltiedig â'r brigiad o achosion i esbonio sut mae'r Tîm yn gweithio a chanlyniadau posibl datgan brigiad o achosion (sy'n cynnwys effaith bosibl cyfathrebu â'r cyfryngau a rhanddeiliaid eraill).
- 4.4.2 Dylai'r Tîm Rheoli Brigiad o Achosion ystyried y ffordd orau o gyfathrebu ag achosion/y rhai hynny yr effeithiwyd yn uniongyrchol arnynt gan y brigiad o achosion mewn perthynas â'r canlynol:
- y penderfyniad i ddatgan brigiad o achosion a'r camau gweithredu a gymerwyd.
 - y penderfyniad i ddatgan bod y brigiad o achosion wedi dod i ben.
 - cyhoeddi adroddiad y Tîm Rheoli Brigiad o Achosion yn amlinellu'r camau gweithredu y cytunwyd arnynt ac a gymerwyd yn ystod y brigiad o achosion.
 - y canlyniadau a'r gwersi a nodwyd.

4.5 Cyfathrebu â'r Cyhoedd a'r Cyfryngau

- 4.5.1 Pa bryd bynnag y caiff y Cynllun hwn ei weithredu, cytunir ar y sefydliad arweiniol ar gyfer cyfathrebu â'r cyfryngau a'r cyhoedd yn ystod cyfarfod cyntaf y Tîm Rheoli Brigiad o Achosion. Fel arfer, y sefydliad sy'n arwain yr ymateb fydd y sefydliad hwnnw, gan gynnwys ar gyfer brigiadau o achosion trawsffiniol, er mwyn hwyluso trefniadau cydweithio cyflym ac effeithiol rhwng Cadeirydd y Tîm Rheoli Brigiad o Achosion a thimau cyfathrebu.
- 4.5.2 Bydd cyfathrebu â'r Cyhoedd a'r Cyfryngau yn rhan o'r strategaeth gyfathrebu gyffredinol y cytunir arni yn ystod cyfarfod cyntaf y Tîm Rheoli Brigiad o Achosion. Caiff y trefniadau hyn eu harwain gan yr arweinydd cyfathrebu y cytunir arno ar gyfer y brigiad o achosion (Iechyd Cyhoeddus Cymru yn aml). Bydd yr arweinydd hwn yn sicrhau y caiff timau cyfathrebu'r sefydliadau partner perthnasol eu hysbysu am y

brigiad o achosion a'r trefniadau arfaethedig ar gyfer cyfathrebu â'r cyhoedd a'r cyfryngau.

- 4.5.3 Gall fod gan dimau cyfathrebu lleol nad ydynt yn arwain y trefniadau cyfathrebu ar ran y Tîm Rheoli Brigiad o Achosion ran allweddol i'w chwarae wrth ymgysylltu â chynulleidfaoedd lleol (y cyfryngau, grwpiau cymunedol, swyddogion etholedig ac ati). Os felly, dylid cytuno ar y trefniadau cyfathrebu â'r Tîm Rheoli Brigiad o Achosion a'r sefydliad arweiniol ar gyfer cyfathrebu, yn unol â'r cynllun hwn.

4.6 Cyfathrebu Rhagweithiol â'r Cyfryngau

- 4.6.1 Argymhellir y dylid ymgysylltu â'r cyfryngau a'r cyhoedd mewn ffordd ragweithiol ac yn ystod cam cynnar, lle bynnag y bo'n bosibl. Gall cyfathrebu drwy'r cyfryngau fod yn rhan werthfawr o'r strategaeth ar gyfer rheoli'r brigiad o achosion. Dylai'r Tîm Rheoli Brigiad o Achosion ystyried risgiau a manteision ymgysylltu â'r cyfryngau mewn modd rhagweithiol o gymharu ag ymgysylltu â nhw mewn modd adweithiol yn ystod unrhyw frigiad o achosion. Dylid ystyried hyn ar gam cynnar iawn o'r trafodion. Gall ymgysylltu rhagweithiol â'r cyhoedd gynnwys amrywiaeth o ddulliau cyfathrebu, gan gynnwys y cyfryngau cymdeithasol. Gall hyn fod yn lle datganiadau i'r wasg, neu'n ychwanegol atynt.
- 4.6.2 Dylai'r Tîm Rheoli Brigiad o Achosion, neu is-grŵp bach y cytunwyd arno'n flaenorol gan y Tîm, gytuno ar ddatganiadau i'r wasg. Dylid cytuno ar y broses gymeradwyo yng nghyfarfod y Tîm Rheoli Brigiad o Achosion.
- 4.6.3 Yn achos brigiadau o achosion sy'n ymwneud â gwenwyn bwyd, dylid paratoi pob datganiad i'r cyfryngau gan ystyried darpariaethau'r Cod Ymarfer Cyfraith Fwyd cyfredol.
- 4.6.4 Dylid bod yn ofalus wrth ddisgrifio unrhyw sefyllfa yn y datganiad i'r cyfryngau, a dim ond pan fydd brigiad ffurfiol o achosion wedi'i ddatgan y dylid defnyddio'r term 'brigiad o achosion'.
- 4.6.5 Fel arfer, dim ond Swyddog Cyfathrebu'r sefydliad a enwebwyd fel y sefydliad arweiniol gan y Tîm Rheoli Brigiad o Achosion fydd yn cyhoeddi datganiadau i'r wasg ar ran y Tîm.
- 4.6.6 Ni fydd unrhyw aelod arall o'r Tîm Rheoli Brigiad o Achosion na'r asiantaethau dan sylw yn rhyddhau gwybodaeth i'r wasg nac yn trefnu cynadleddau i'r wasg heb gytundeb y Tîm.
- 4.6.7 Drwy gytundeb â'r Tîm Rheoli Brigiad o Achosion, caiff llefaryddion y wasg eu penodi at ddibenion penodol.
- 4.6.8 Bydd y Tîm Rheoli Brigiad o Achosion yn ceisio rhoi cymaint o wybodaeth â phosibl i'r cyhoedd a'r cyfryngau yn ôl yr angen, heb beryglu'r ymchwiliad, heb gyfaddawdu unrhyw gyfrifoldebau statudol neu ofynion cyfreithiol a heb ddatgelu manylion personol unrhyw glaf/achos. Dylid ystyried cyfathrebu cynnar a rhagweithiol er mwyn atal unrhyw ddyfalu a diffyg gwybodaeth, ac er mwyn cyflwyno'r sefydliad arweiniol fel ffynhonnell y gellir ymddiried ynddi.
- 4.6.9 Dylid ystyried pa allfeydd yn y cyfryngau sydd fwyaf priodol, er enghraifft a ddylid cyfeirio datganiadau i'r wasg i'r cyfryngau cenedlaethol neu'r cyfryngau lleol. Dylid ystyried blogwyr hyperleol hefyd, yn ogystal â chyhoeddiadau a darlledwyr eraill sy'n

darparu mynediad at gynulleidfaoedd mewn cymunedau penodol yr effeithiwyd arnynt.

- 4.6.10 Dylid ystyried hysbysebion wedi'u targedu yn y cyfryngau cymdeithasol wedi'u cyfeirio at gymunedau neu grwpiau yr effeithiwyd arnynt lle y bo'n briodol, felly hefyd drefniadau cyfathrebu drwy'r cyfryngau hyperleol a grwpiau cymunedol. Dylid ystyried cyfathrebu mewn ieithoedd sy'n briodol i'r gymuned lle bo hynny'n briodol.
- 4.6.11 Dylid ystyried a fyddai'n briodol prynu gofod hysbysebu yn y wasg leol a/neu yn y cyfryngau cymdeithasol, neu fathau eraill o hysbysebion, er mwyn cyfleu negeseuon iechyd y cyhoedd clir os ceir brigiad mawr o achosion â goblygiadau sylweddol i'r cyhoedd yn gyffredinol.

4.7 Cyfathrebu Adweithiol â'r Cyfryngau

- 4.7.1 Cydnabyddir yn achos rhai brigiadau o achosion, y gall ymgysylltu â'r cyfryngau yn gynnar neu mewn ffordd ragweithiol arwain at anfanteision sylweddol neu achosi problemau. Er enghraifft, pan fydd ymchwiliadau gan yr heddlu yn mynd rhagddynt ar yr un pryd neu lle mai'r heddlu sydd â'r prif awdurdod, neu pan fydd y brigiad o achosion ymhlith grŵp sy'n aml yn cael eu stigmatiddio gan y cyfryngau neu lle byddai'n well cyfathrebu gan ddefnyddio gwahanol sianeli.
- 4.7.2 Os bydd sefyllfa yn datblygu mewn ffordd sy'n golygu bod y Tîm Rheoli Brigiad o Achosion yn penderfynu peidio â chynnwys y cyfryngau mewn ffordd ragweithiol, dylid trafod hyn yn ffurfiol, a dylid dogfennu'r rhesymeg yng nghofnodion cyfarfod y Tîm a'i hadolygu ym mhob cyfarfod.

4.8 Rheoli Camwybodaeth

- 4.8.1 Dylid monitro'r cyfryngau a'r cyfryngau cymdeithasol yn gyson, yn enwedig os bydd risg y caiff camwybodaeth ei lledaenu. Dylid ystyried ymdrechion cyflym i wrthbrofi'r gamwybodaeth lle bydd yn peri risg sylweddol i iechyd y cyhoedd, ar ôl pwysu a mesur y risgiau, gan gynnwys a fyddai ymdrechion i ymgysylltu o bosibl yn gwaethygu'r sefyllfa.
- 4.8.2 Mewn gwirionedd, mae'n bosibl y bydd gwybodaeth neu gamwybodaeth ar led ymhlith y cyhoedd cyn y caiff brigiad o achosion ei ddatgan neu cyn i'r Tîm Rheoli Brigiad o Achosion gyfarfod. Gall fod angen i dîm cyfathrebu sefydliad unrhyw un o'r aelodau craidd gyhoeddi postiad neu ddatganiad interim ar y cyfryngau cymdeithasol yn ddi-oed mewn ymateb i ymholiadau o'r fath neu straeon sydd ar led yn y cyfryngau. Bydd y tîm cyfathrebu yn gwneud pob ymdrech i gydgyssylltu â'r asiantaethau perthnasol eraill cyn cyhoeddi postiad neu ddatganiad o'r fath, ond ni ddylid oedi cyn cyhoeddi deunydd interim o dan yr amgylchiadau hyn wrth aros am ymateb.
- 4.8.3 Rhaid i'r tîm cyfathrebu hysbysu timau cyfathrebu asiantaethau perthnasol eraill yn ddi-oed y bu angen cymryd camau o'r fath a rhoi copi o'r deunydd a gyhoeddwyd iddynt. Rhaid i'r timau cyfathrebu hyn hysbysu'r bobl berthnasol yn eu sefydliad (yr aelodau craidd posibl fel y'u dynodir yn y cynllun hwn) y bu angen cymryd camau o'r fath. Gweler yr adran safonau cyfathrebu am enghreifftiau cymeradwy o bostiadau interim i'w cyhoeddi ar y cyfryngau cymdeithasol.

4.9 Cyfathrebu wrth Gyhoeddi Adroddiadau ar Frigiadau o Achosion

4.9.1 Yn ystod pob brigiad sylweddol o achosion, dylid llunio Cynllun Cyfathrebu cryno sy'n ymdrin â chyhoeddi'r adroddiad terfynol ar y brigiad o achosion. (Noder: *Gall fod angen cynllun cyfathrebu tebyg ar gyfer datgan bod brigiad sylweddol o achosion wedi dod i ben*). Mae pob brigiad o achosion yn wahanol. Dylai'r penderfyniad ynghylch sut i ymdrin â chyhoeddi'r adroddiad ddechrau drwy asesu arwyddocâd y brigiad o achosion mewn perthynas â'r cyfryngau/gwleidyddiaeth ac mewn perthynas â'r cyhoedd.

4.9.2 Dylai'r cynllun cyfathrebu hwn ystyried prosesau ar gyfer cyfathrebu â'r canlynol:

- Achosion a'r bobl yr effeithiwyd yn uniongyrchol arnynt.
- Y cyhoedd a'r cyfryngau
- Partneriaid y GIG gan gynnwys staff clinigol ac aelodau eraill o staff.
- Asiantaethau cyhoeddus eraill
- Gwleidyddion
- Aelodau byrddau
- Busnesau neu leoliadau sy'n gysylltiedig â'r brigiad o achosion.

4.9.3 Mae'r opsiynau mewn perthynas â'r cyfryngau adeg cyhoeddi yn cynnwys y canlynol:

- Gwneud dim (os na fydd y brigiad o achosion wedi dod yn gyhoeddus)
- Stori ar y we
- Datganiad i'r wasg (dylid ystyried cynnwys Cwestiynau Cyffredin os bydd y brigiad o achosion yn gymhleth er mwyn tywys gohebwy'r at y ffeithiau allweddol)
- Sesiwn briffio i'r wasg (fodd bynnag, bydd angen penodi llefarwyr addas cyn ystyried sesiwn briffio o'r fath)
- Defnyddio'r cyfryngau cymdeithasol.

4.9.4 Pa bynnag opsiwn a ddefnyddir, mae'n bwysig atgyfnerthu'r neges mai adroddiad amlasiantaethol yw adroddiad y Tîm Rheoli Brigiad o Achosion.

4.9.5 Os bwriedir cyhoeddi adroddiad y Tîm Rheoli Brigiad o Achosion i'r cyfryngau a'r cyhoedd mewn ffordd ragweithiol, dylai'r trefniadau ar gyfer cyfathrebu ag achosion/perthnasau am adroddiad y Tîm ystyried y canlynol:

- Dylid ystyried y dull priodol ar gyfer cyfathrebu â'r rhai hynny yr effeithiwyd yn uniongyrchol arnynt, a all fod yn wahanol ar gyfer achosion unigol gan ddibynnu (er enghraifft) ar ganlyniad y salwch, graddau'r cysylltiad ag aelodau'r Tîm Rheoli Brigiad o Achosion, ymddangosiadau blaenorol yn y wasg, p'un a fyddent yn croesawu unrhyw ymdrechion i gysylltu â nhw, yn ogystal â chyfanswm nifer yr achosion sy'n rhan o'r brigiad o achosion (materion ymarferol).
- Dylid ystyried materion sy'n ymwneud â llythrennedd iechyd fel rhan o unrhyw dull.
- Nid oes o reidrwydd angen copi o'r adroddiad ar achosion, yn enwedig os bydd yn gymhleth. Dylid ystyried yr opsiynau canlynol fel dewisiadau amgen i ddim ond anfon yr adroddiad atynt:

- Llythyr yn cyfeirio at y canfyddiadau allweddol ac yn nodi bod yr adroddiad wedi'i gyhoeddi a ble y gellir cael gafael arno – gan gynnwys o bosibl yr adran Cwestiynau Cyffredin o'r datganiad i'r wasg.
 - Cyswllt llafar dros y ffôn/ymweliad personol.
 - Cyswllt e-bost yn cynnwys yr uchod a dolen electronig i'r adroddiad.
- 4.9.6 Dylai pob dull cyfathrebu egluro mai dogfen wyddonol yw'r adroddiad yn bennaf ac nad yw wedi'i hanelu at gynulleidfa gyffredinol.
- 4.9.7 Dylai Swyddogion Iechyd yr Amgylchedd ac aelodau o dimau diogelu iechyd ystyried casglu cyfeiriadau e-bost achosion fel mater o drefn pan fyddant yn cyfweld â nhw, lle bynnag y bo'n bosibl.
- 4.9.8 Dylid ystyried y diwrnod mwyaf priodol ar gyfer cyhoeddi'r adroddiad, gan sicrhau bod modd cysylltu â'r bobl yr effeithiwyd yn uniongyrchol arnynt mewn modd amserol cyn hynny a gan sicrhau bod llefaryddion dwyieithog ar gael.
- 4.9.9 Yn ogystal, caiff yr adroddiad ei ddsbarthu i'r Gyfarwyddiaeth Diogelu Iechyd (Llywodraeth Cymru), yr ASB (Cymru) (lle bydd llwybr y clefyd yn ymwneud â bwyd), yr Arolygiaeth Dŵr Yfed (lle bydd llwybr y clefyd yn ymwneud â dŵr yfed) ac unrhyw bartïon eraill yr ystyrir eu bod yn briodol gan y Tîm Rheoli Brigiad o Achosion.

4.10 Canllawiau Cyfathrebu

- 4.10.1 Ceir gwybodaeth fanwl am y safonau cyfathrebu ar gyfer y cyfryngau cymdeithasol (gan gynnwys enghreifftiau yn [Atodiad 13](#) a cheir fersiynau Cymraeg yn [Atodiad 14](#)).

RHAN 5: DIWEDD BRIGIAD O ACHOSION (GWERSI A NODWYD AC ADRODDIADAU AR FRIGIADAU O ACHOSION)

5.1 Diwedd Brigiad o Achosion

5.1.1 Bydd y Tîm Rheoli Brigiad o Achosion yn penderfynu pan fydd y brigiad o achosion wedi dod i ben, a bydd Cadeirydd y Tîm yn cofnodi hyn ac yn cyhoeddi'r wybodaeth hon fel y bo'n briodol.

5.1.2 Dylai'r penderfyniad i ddatgan bod y brigiad o achosion wedi dod i ben fod yn seiliedig ar asesiad risg parhaus a dim ond pan fydd y canlynol yn wir y dylid ei wneud:

- Nid oes risg i iechyd y cyhoedd mwyach y mae angen i Dîm Rheoli Brigiad o Achosion ymchwilio ymhellach iddo neu roi mesurau rheoli ar waith yn ei gylch.
- Mae nifer yr achosion wedi lleihau.
- Mae'r ffynhonnell debygol wedi'i hadnabod a'i dileu.

5.2 Proses Dadfriffio Adeiladol a Gwersi a Nodwyd

5.2.1 Argymhellir y dylid cynnal cyfarfod dadfriffio i drafod pob brigiad o achosion o ddatganwyd gan ddefnyddio proses dadfriffio adeiladol a gwersi a nodwyd o fewn chwe mis ar ôl i'r brigiad o achosion gael ei isgyfeirio a'i dynnu'n ôl. Argymhellir y dylid defnyddio dull tebyg ar gyfer sefyllfaoedd lle y caiff trefniadau rheoli digwyddiad eu rhoi ar waith.

5.2.2 Dylid dilyn proses Gwersi a Nodwyd yn unol â chanllawiau (ar Baratoi at Argyfyngau, Cydnerthedd ac Ymateb (EPRR) a Gwersi a Ddysgwyd). Mae'r broses hon yn cyfuno methodoleg dadfriffio adeiladol a dull fframwaith rhesymegol i gasglu gwersi a nodwyd a'u rhoi ar waith.

5.2.3 Dylai hwylusydd dadfriffio nad oedd yn uniongyrchol gysylltiedig â'r digwyddiad gefnogi'r broses hon. Ar gyfer brigiadau o achosion a ddatganwyd, dylai'r broses hon gael ei hwyluso gan adran Paratoi at Argyfyngau, Cydnerthedd ac Ymateb Iechyd Cyhoeddus Cymru.

5.2.4 Yn dilyn proses dadfriffio adeiladol, dylai Cadeirydd y Tîm Rheoli Brigiad o Achosion a'r hwylusydd dadfriffio gyfarfod i bennu'r gwersi allweddol a nodwyd.

5.2.5 Dylid cyflwyno canlyniadau'r broses hon i aelodau'r Tîm Rheoli Brigiad o Achosion a'u rhannu â sefydliadau partner er mwyn iddynt ddysgu oddi wrthynt, a lle y bo'n briodol, dylid cytuno ar gamau i'w cymryd a phwy fydd yn eu harwain.

5.2.6 Os bydd angen paratoi Adroddiad ar y Brigiad o Achosion, dylai'r gwersi a ddysgwyd gael eu cyflwyno yn yr adroddiad rheoli brigiad o achosion. Dylai'r holl wersi a ddysgwyd gael eu rhannu fel mater o drefn ag Is-grŵp Clefydau Heintus HPAG er mwyn hwyluso'r broses o rannu gwersi a ddysgwyd ledled Cymru a thu hwnt.

5.2.7 Mae'r argymhelliad i gynnal cyfarfod dadfriffio a chofnodi gwersi a nodwyd yn gymwys yn yr un modd i achosion lle y penderfynwyd peidio â datgan brigiad o achosion.

5.3 Adroddiad ar Frigiad o Achosion

5.3.1 Pan fydd y brigiad o achosion wedi dod i ben, bydd Cadeirydd y Tîm Rheoli Brigiad o Achosion, mewn ymgynghoriad ag aelodau'r Tîm, yn cytuno ar gwmpas yr adroddiad i'w

lunio. Caiff yr adroddiad ei deilwra at faint y brigiad o achosion a reolwyd, a dylid anelu at ei gwblhau o fewn chwe mis ar ôl i'r brigiad ddod i ben (os na fydd unrhyw gyfyngiadau cyfreithiol). Os penderfynir paratoi adroddiad ysgrifenedig, dylid sicrhau ei fod mor ddienw â phosibl, a'i fod wedi'i lunio yn unol â'r fformat y cytunwyd arno gan y Tîm Rheoli Brigiad o Achosion. Nodir isod enghraifft o'r manylion y gallai fod angen eu cynnwys yn yr adroddiad, a dylai fod ar gael o fewn chwe mis ar ôl i'r brigiad o achosion ddod i ben.

5.3.2 Rhaid i'r adroddiad terfynol hwn gael ei gyflwyno (gan gynnwys y gwerthusiad o'r ymateb) i Lywodraeth Cymru er mwyn i Is-grŵp Clefydau Trosglwyddadwy Grŵp Cynghori ar Ddiogelu Iechyd y Prif Swyddog Meddygol roi sylw iddo a'i adolygu. Fodd bynnag, os caiff argymhellion brys eu nodi yn ystod y brigiad o achosion, dylai Cadeirydd y Tîm Rheoli Brigiad o Achosion (gyda chymorth aelodau'r Tîm) ysgrifennu'n ffurfiol at y sefydliadau perthnasol a'r Prif Swyddog Meddygol, fel Cadeirydd Grŵp Cynghori ar Ddiogelu Iechyd Llywodraeth Cymru, ynglŷn â'r argymhellion hyn o fewn tri mis ar ôl i'r brigiad o achosion ddod i ben.

5.3.3 Dylid rhannu'r gwersi a nodwyd a'r argymhellion a wnaed drwy'r adroddiadau ar y brigiad o achosion a'r broses dadfrifio adeiladol mor eang â phosibl ag asiantaethau partner a rhanddeiliaid allweddol. Dylai'r rhain gael eu hadolygu o fewn 12 mis i ddod â'r brigiad o achosion i ben yn ffurfiol. Lle bo angen, dylai'r gwersi gael eu hadolygu yn erbyn cynlluniau lleol a chynlluniau a ddiweddarwyd yng ngoleuni hyn. Sefydliadau partner sy'n gyfrifol am rannu pob adroddiad o'r fath, gwersi a nodwyd ac argymhellion yn unol â threfniadau llywodraethu eu sefydliad.

5.3.4 Mae adroddiad y Tîm Rheoli Brigiad o Achosion yn eiddo i'r holl sefydliadau a gynrychiolir ar y Tîm. Dylai'r Tîm Rheoli Brigiad o Achosion gytuno ar ba bryd a sut y dylai'r adroddiad gael ei ryddhau am y tro cyntaf, gan roi ystyriaeth ddyledus i achosion cyfreithiol sydd ar ddod a materion yn ymwneud â rhyddid gwybodaeth.

5.4 Templed ar gyfer Adroddiad ar Frigiad o Achosion

5.4.1 Bydd yr Adroddiad ar y Brigiad o Achosion yn cynnwys manylion yr ymchwiliad, crynodeb o'r canlyniadau, casgliadau, a'r gwerthusiad.

5.4.2 Mae'r fformat a awgrymir wedi'i gynnwys yn [Atodiad 15](#).

5.5 Templed ar gyfer Gwerthusiad o Frigiad o Achosion

5.5.1 Dylid anfon copïau o holl adroddiadau'r Tîm Rheoli Brigiad o Achosion at Gadeirydd Is-grŵp Clefydau Trosglwyddadwy Grŵp Cynghori ar Ddiogelu Iechyd Llywodraeth Cymru. Dylai'r rhai sy'n ymwneud â brigiadau o achosion sylweddol gael eu hadolygu'n ffurfiol er mwyn bodloni'r amcanion canlynol:

- Ystyried casgliadau ac argymhellion adroddiad y Tîm Rheoli Brigiad o Achosion a'u rhoi ar waith.
- Ceisio ymateb gan asiantaethau perthnasol y cyfeirir yr argymhellion hyn atynt, ac ystyried yr ymateb hwn.
- Nodi'r materion gweithdrefnol a'r materion eraill a gyfrannodd at y brigiad o achosion, a mynd i'r afael â nhw.
- Ystyried ffyrdd o wella'r ymateb.
- Ystyried heriau i sicrhau gwelliannau yn y dyfodol;

- Nodi pwyntiau dysgu ar gyfer ymateb i frigiad o achosion yn y dyfodol.

5.5.2 Mae gwerthusiad y Tîm Rheoli Brigiad o Achosion ei hun yn chwarae rôl allweddol wrth lywio'r broses hon. Felly, ar ôl i frigiad o achosion ddod i ben, dylai'r Tîm Rheoli Brigiad o Achosion gynnal ei werthusiad mewnol ei hun, gan ddefnyddio'r templed isod, a dylai'r gwerthusiad hwn gael ei gynnwys yn llawn yn yr adroddiad ar y brigiad o achosion.⁹

5.6 Templed ar gyfer Gwerthusiad o Frigiad o Achosion

5.6.1 Dylai gwerthusiad y Tîm Rheoli Brigiad o Achosion ymdrin â'r penawdau canlynol:

- a) Yr hyn a achosodd y brigiad o achosion
- b) Gwylidwriaeth a chanfod y brigiad o achosion
- c) Parodrwydd ar gyfer y brigiad o achosion
- d) Rheoli'r brigiad o achosion
- e) Mesurau rheoli.

Mae'r materion penodol y dylid eu gwerthuso o dan bob pennawd yn cynnwys:

- a) Pa mor amserol y cafodd y brigiad o achosion ei ganfod, a pha mor amserol yr ymatebwyd iddo
- b) Effeithiolrwydd
- c) Cost
- d) Cyfleoedd a gollwyd
- e) Polisiâu newydd/diwygiedig.

5.6.2 Fel y bo'n briodol, dylai canfyddiadau perthnasol y gwerthusiad lywio'r drafodaeth yn adroddiad y Tîm Rheoli Brigiad o Achosion, yn ogystal â'r casgliad a'r argymhellion.

⁹ Addaswyd y templed o: Sefydliad Iechyd y Byd. Outbreak control. Evaluation. Yn: Sefydliad Iechyd y Byd. Communicable disease control in emergencies. A field manual. [Gol. M.A. Connolly] Genefa: Sefydliad Iechyd y Byd; 2005. Adran 4.5, t.128-9. Ar gael yn: http://apps.who.int/iris/bitstream/handle/10665/96340/9241546166_eng.pdf;jsessionid=509A2244BFE79F2E2A972E6E62A592F4?sequence=1 (Cyrchwyd 15 Tach 2023).

RHAN 6: CANLLAWIAU YCHWANEGOL AR GYFER LLEOLIADAU PENODOL

6.1 Cyflwyniad

6.1.1 Mae'r Cynllun, a'i egwyddorion craidd, yn berthnasol i bob brigiad o achosion o glefyd trosglwyddadwy, a rhaid iddo gael ei ystyried wrth ymateb i unrhyw frigiad o achosion. Fodd bynnag, cydnabyddir y gall fod angen amrywio'r dull gweithredu rhywfaint mewn rhai lleoliadau, gan ddilyn gwybodaeth a chanllawiau ategol ychwanegol.

6.1.2 Mae enghreifftiau penodol o sefyllfaoedd a lleoliadau o'r fath lle mae canllawiau a gwybodaeth ategol ar gael yn cynnwys:

- Safleoedd/Lleoliadau Gofal Iechyd
- Safleoedd/Lleoliadau Carcharu
- Lleoliadau Amgylcheddol yn cynnwys:
 - Materion Penodol yn ymwneud â Dŵr Yfed Halogedig
 - Samplu ar Safleoedd Diwydiannol
 - Rheoli Digwyddiadau Amgylcheddol Acíwt

6.1.3 Dylid ystyried adrannau craidd y Cynllun (Rhannau [1](#), [2](#), [3](#), [4](#) a [5](#) uchod) bob amser. Fodd bynnag, pan fydd yn briodol (gan gynnwys ar gyfer brigiadau o achosion trawsffiniol), dylid ystyried y canllawiau ychwanegol hyn ar gyfer lleoliadau penodol. DS: os bydd unrhyw frigiad o achosion o glefyd trosglwyddadwy yn y lleoliadau hyn yn arwain at oblygiadau i'r gymuned ehangach neu oblygiadau difrifol o ran iechyd y cyhoedd, neu os pennir mai brigiad o achosion a gludir mewn bwyd neu ddŵr ydyw, dylid ei reoli yn unol â'r 'Cynllun' craidd a'i egwyddorion craidd, h.y., Rhannau 1-5 uchod.

6.1.4 Yn yr un modd, os bydd angen uwchgyfeirio unrhyw frigiad o achosion mewn lleoliad penodol neu ei gydlynu ar lefel Cymru gyfan, dylid dilyn y gofynion yn [Adran 1.10](#) uchod.

6.2 Brigiadau o Achosion ar Safleoedd Gofal Iechyd (gan gynnwys y rheini a allai arwain at oblygiadau o ran iechyd y cyhoedd) ¹⁰

6.2.1 Mewn Byrddau/Ymddiriedolaethau Iechyd, y Prif Weithredwr sy'n bennaf cyfrifol am atal a rheoli heintiau, a chaiff hyn fel arfer ei ddirprwyo i Gyfarwyddwr Gweithredol (Cyfarwyddwr Gweithredol Nyrsio fel arfer). Yn aml, caiff y cyfrifoldeb gweithredol am atal a rheoli heintiau ei ddirprwyo i Arbenigwr Atal a Rheoli Heintiau Arweiniol (e.e. Meddyg Rheoli Heintiau, Microbiolegydd Ymgynghorol neu Nyrs Rheoli Heintiau Arweiniol). Caiff cymorth atal a rheoli heintiau ei ddarparu drwy'r Tîm Rheoli Heintiau, dan arweiniad yr Arbenigwr Rheoli Heintiau Arweiniol. Y Tîm Rheoli Heintiau sy'n gyfrifol am ymchwilio i ddigwyddiadau a brigiadau o achosion, gan adrodd i'r Arweinydd Gweithredol Atal a Rheoli Heintiau ac, yn y pen draw, y Prif Weithredwr.

¹⁰ Dylid cyfeirio at wefan HARP Iechyd Cyhoeddus Cymru i weld y fersiwn ddiweddaraf: <https://phw.nhs.wales/services-and-teams/harp/infection-prevention-and-control/guidance/framework-for-the-control-of-an-outbreak-or-incident-of-infection-in-acute-healthcare-premises-in-wales-march-2022/> (cyrchwyd 15 Tachwedd 2023)

6.2.2 I gydnabod hyn, mae Cymru wedi datblygu gwybodaeth ychwanegol er mwyn helpu i reoli brigiadau o achosion o glefydau trosglwyddadwy ar safleoedd gofal iechyd aciwt, sef:

'Fframwaith ar gyfer Rheoli Brigiad o Achosion neu Heintiau ar Safleoedd Gofal Iechyd Acíwt yng Nghymru'

6.2.3 Mae'r canllawiau hyn, y dylid eu defnyddio i ategu adrannau craidd y Cynllun, yn cydnabod y gall, er enghraifft, aelodaeth graidd a chadeirydd Tîm Rheoli Brigiad o Achosion mewn lleoliad gofal iechyd lleol fod yn wahanol i'r aelodaeth graidd a amlinellir ym mharagraff [2.1](#) uchod.

6.2.4 Pan na fydd brigadau o achosion mewn ysbytai yn arwain at fawr ddim goblygiadau allanol o ran iechyd y cyhoedd, os o gwbl, gellir ymdrin â nhw gan ddefnyddio'r wybodaeth ychwanegol uchod mewn perthynas â brigiadau o achosion mewn lleoliadau gofal iechyd aciwt. Fodd bynnag, os bydd brigiad o achosion o glefyd trosglwyddadwy mewn lleoliad gofal iechyd yn arwain at oblygiadau i'r gymuned ehangach neu oblygiadau difrifol o ran iechyd y cyhoedd, neu os pennir mai brigiad o achosion a gludir mewn bwyd neu ddŵr ydyw, dylid ei reoli yn unol ag adrannau craidd y Cynllun (h.y., Rhannau 1-5 uchod), wedi'u hategu gan gynllun brigiad o achosion yr ysbyty, yn ôl yr angen.

6.2.5 Bydd yr Arbenigwr Rheoli Heintiau Arweiniol yn cynnal asesiad cychwynnol o faint a phwysigrwydd unrhyw ddigwyddiad clefyd heintus, a bydd yn rhoi gwybod i'r Ymgynghorydd ym maes Rheoli Clefydau Trosglwyddadwy/Ymgynghorydd ym maes Diogelu Iechyd am **unrhyw ddigwyddiad a allai fod o bwys i iechyd y cyhoedd** mewn modd amserol. Yr Ymgynghorydd ym maes Rheoli Clefydau Trosglwyddadwy/Ymgynghorydd ym maes Diogelu Iechyd fydd yn gyfrifol wedyn am roi gwybod i Gyfarwyddwr Diogelu'r Cyhoedd yr ALL perthnasol. Bydd yr Ymgynghorydd ym maes Rheoli Clefydau Trosglwyddadwy/Ymgynghorydd ym maes Diogelu Iechyd, yr Arweinydd Rheoli Heintiau Arbenigol a Chyfarwyddwr Diogelu'r Cyhoedd (fel sy'n briodol) yn mynd ati wedyn (mewn ymgynghoriad ag eraill yn ôl yr angen) i gytuno ar unrhyw gamau pellach y mae angen eu cymryd mewn perthynas â'r goblygiadau o ran iechyd y cyhoedd. Ni fydd y drafodaeth hon yn atal unrhyw un o'r partion hyn rhag cymryd unrhyw gamau sydd eu hangen i reoli'r brigiad o achosion ar unwaith, ond gall sbarduno'r broses o sefydlu Tîm Rheoli Brigiad o Achosion fel y disgrifir yn *'Fframwaith ar gyfer Rheoli Brigiad o Achosion neu Heintiau ar Safleoedd Gofal Iechyd Acíwt yng Nghymru'*, y cyfeirir ato uchod.

6.2.6 Os cytunir y gallai'r digwyddiad arwain at oblygiadau difrifol o ran iechyd y cyhoedd a chaiff brigiad o achosion ei ddatgan, caiff adrannau craidd y Cynllun eu dilyn (h.y. Rhannau 1-5). Os bydd angen uwchgyfeirio unrhyw frigiad o achosion mewn lleoliad gofal iechyd neu ei gydlynu ledled Cymru, dylid dilyn y gofynion yn [Adran 1.10](#) uchod hefyd.

6.2.7 Disgwylir y bydd polisiau pob ysbyty ar frigiadau o achosion yn nodi y dylid rhoi gwybod i'r Ymgynghorydd ym maes Rheoli Clefydau Trosglwyddadwy/Ymgynghorydd ym maes Diogelu Iechyd lleol pa bryd bynnag y caiff Tîm Rheoli Brigiad o Achosion ei gynnull mewn ysbyty, ni waeth beth fo'r amgylchiadau. Bydd yr Ymgynghorydd ym maes Rheoli Clefydau Trosglwyddadwy/Ymgynghorydd ym maes Diogelu Iechyd yn asesu a

allai fod unrhyw oblygiadau o ran iechyd y cyhoedd yn gysylltiedig ag unrhyw frigiad o achosion mewn ysbyty. Os caiff unrhyw oblygiadau eu nodi, dylid cymryd y camau a nodir ym mharagraffau 6.2.1 a 6.2.2 uchod.

6.2.8 Dylid rhoi ystyriaeth ddyledus i rwymedigaethau statudol yr ALI mewn perthynas â chlefydau penodol sydd o bwys i iechyd y cyhoedd. Argymhellir hefyd y dylid rhoi gwybod i (swyddogion arweiniol) awdurdodau lleol am unrhyw frigiadau o achosion gastroberfeddol mewn ysbyty aciwt, a allai fod yn gysylltiedig â'r sector gofal cymdeithasol preswyl, er enghraifft C difficile, Norofeirws.

6.2.9 Yn yr un modd, argymhellir hefyd y dylid rhoi gwybod i Arbenigwr Atal a Rheoli Heintiau Arweiniol y Bwrdd/Ymddiriedolaeth Iechyd perthnasol am unrhyw frigiadau o achosion o glefydau trosglwyddadwy yn y gymuned a allai effeithio ar safleoedd/lleoliadau gofal iechyd.

6.2.10 Er ei bod yn anodd rhagnodi'r hyn sy'n gyfystyr â bygythiad difrifol posibl i iechyd y cyhoedd, awgrymir y nodweddion canlynol:

- Mae'r brigiad o achosion yn arwain at oblygiadau sylweddol i'r gymuned.
- Mae brigiad o achosion cymunedol yn arwain at oblygiadau sylweddol i ysbytai.
- Yn ymwneud â llawer o achosion o glefyd hysbysadwy.
- Yn ymwneud â niferoedd bach hyd yn oed o o glefyd sy'n gyfystyr â pherygl difrifol i iechyd y cyhoedd.
- Yn ymwneud â haint a gludir mewn bwyd neu ddŵr.
- Yn ymwneud â phathogen newydd neu sy'n dod i'r amlwg.

6.2.10 Os na ellir cytuno a ddylid defnyddio'r Cynllun hwn ai peidio, dylid cyfeirio'r mater at Brif Weithredwr y Bwrdd Iechyd dan sylw.

6.2.11 Cytunir ar y sefydliad arweiniol ar gyfer cyfathrebu â'r cyfryngau a'r cyhoedd yn ystod cyfarfod cyntaf y Tîm Rheoli Brigiad o Achosion. Bydd y sefydliadau dan sylw yn cytuno ar yr hyn y dylid cyfathrebu â'r cyfryngau a'r cyhoedd yn ei gylch, gan ddilyn yr egwyddorion a nodir yn [Rhan 4](#).

6.3 Brigiadau o Achosion mewn Lleoliadau Carcharu (gan gynnwys y rheini a allai arwain at oblygiadau o ran iechyd y cyhoedd)

6.3.1 Mae angen i drefniadau cynllunio ymlaen llaw a chydweithio effeithiol fod ar waith rhwng sefydliadau partner sy'n gyfrifol am iechyd a lles carcharorion er mwyn rheoli digwyddiadau neu frigiadau o achosion o glefydau trosglwyddadwy, digwyddiadau halogi dŵr neu ddigwyddiadau eraill sy'n peri risg i iechyd staff, carcharorion a/neu eraill sy'n ymweld â'r carchar.

6.3.2 I gydnabod hyn, mae Cymru wedi datblygu gwybodaeth ychwanegol er mwyn helpu i reoli brigiadau o achosion o glefydau trosglwyddadwy mewn lleoliadau carcharu aciwt, sef:

‘Trefniadau amlasiantaethol wrth gefn ar gyfer Rheoli Brigiadau o Achosion o Glefydau Trosglwyddadwy neu Ddigwyddiadau Diogelu Iechyd Eraill mewn Carchardai yng Nghymru’ – cyrchwyd yma: <https://icc.gig.cymru/pynciau/cynllun-carchardai/>

6.3.3 Mae'r ddogfen hon yn darparu gwybodaeth ategol ychwanegol i reoli digwyddiadau o'r fath, ac mae wedi'i datblygu mewn partneriaeth rhwng Iechyd Cyhoeddus Cymru a Gwasanaeth Carchardai a Phrawf ei Fawrhydi (HMPPS), (HMPPS yng Nghymru; yr Uned Gweithrediadau Genedlaethol, a'r Tîm Partneriaethau Iechyd a Gofal. Mae'r wybodaeth ychwanegol yn disgrifio'r camau penodol y mae angen eu cymryd er mwyn adnabod digwyddiad neu frigiad o achosion a'i reoli, ac mae hefyd yn disgrifio rolau a chyfrifoldebau'r sefydliadau partner ychwanegol dan sylw.

6.3.4 Fodd bynnag, os bydd brigiad o achosion o glefyd trosglwyddadwy mewn carchar yn arwain at oblygiadau i'r gymuned ehangach neu oblygiadau difrifol o ran iechyd y cyhoedd, neu os pennir mai brigiad o achosion a gludir mewn bwyd neu ddŵr ydyw, dylid ei reoli yn unol ag adrannau craidd y Cynllun, (h.y. Rhannau 1-5 uchod).

6.3.5 Os bydd angen uwchgyfeirio unrhyw frigiad o achosion mewn unrhyw garchar neu ei gydlynu ledled Cymru, dylid dilyn y gofynion yn [Adran 1.10](#) uchod hefyd.

6.4 Materion Penodol yn ymwneud â Dŵr Yfed Halogedig

6.4.1 Mae gwybodaeth a chanllawiau ategol penodol wedi'u paratoi yng Nghymru er mwyn nodi dull cyson o reoli digwyddiadau sy'n gysylltiedig â chlefydau trosglwyddadwy ac iechyd amgylcheddol a allai fod wedi cael eu hachosi gan ddŵr yfed halogedig (o gyflenwadau dŵr cyhoeddus a phreifat). Mae'r wybodaeth ategol hon wedi'i mabwysiadu o'r Atodiadau ar Ddŵr Yfed o fersiynau blaenorol o'r Cynllun ar gyfer Brigiadau o Achosion o Glefydau Trosglwyddadwy yng Nghymru.

6.4.2 Roedd y "Fframwaith Dŵr" blaenorol yn cynnwys adran ar reoli digwyddiadau dŵr a oedd yn annibynnol ar reoli brigiadau o achosion a gludir mewn dŵr, ond a oedd yn dilyn yr un egwyddorion cyffredinol.

6.4.3 Mae'r adran hon, y gellir ei gweld yma: <https://icc.gig.cymru/pynciau/cynllun-gweithredol-dwr/>, wedi'i chadw er mwyn rhoi arweiniad penodol sy'n ategu'r Cynllun, a bwriedir iddi fod ar gael ar wefan y Bartneriaeth Iechyd Dŵr hefyd.

6.4.4 Mae'r wybodaeth ychwanegol hon yn nodi proses amlasiantaethol y bwriedir iddi roi arweiniad i'r rheini dan sylw, annog cydweithio rhwng asiantaethau ac egluro prosesau a rolau a chyfrifoldebau, yn enwedig rhai sefydliadau ychwanegol. Drwy ymdrin â digwyddiadau trosglwyddadwy ac amgylcheddol, bydd yn sicrhau ymateb cyson i ddigwyddiadau dŵr yfed ac yn hwyluso ymateb cyflym ac effeithiol i sefyllfaoedd brys. DS: nid yw'r wybodaeth yn disgrifio gweithdrefnau mewnol manwl cwmnïau dŵr na'r gofynion o ran adrodd i'r Arolygiaeth Dŵr Yfed.

6.4.5 Dylid darllen y wybodaeth ategol hon ar y cyd â'r Cynllun bob amser.

6.4.6 Os bydd angen uwchgyfeirio unrhyw frigiad o achosion neu fater sy'n ymwneud â dŵr yfed neu ei gydlynu ledled Cymru, dylid dilyn y gofynion yn [Adran 1.10](#) hefyd.

6.5 Cyngor Ymarferol ar gyfer Samplu ar Safleoedd Diwydiannol yn ystod Brigiadau o Achosion o Glefyd y Llengfilwyr

6.5.1 Mae cyngor ategol ychwanegol wedi'i ddatblygu mewn perthynas â materion ymarferol sy'n ymwneud yn uniongyrchol â gwaith samplu brys ar safleoedd diwydiannol. Mae'r wybodaeth hon ar gael yma: <https://icc.gig.cymru/pynciau/chlefyd-y-llengfilwyr/> a dylid ei darllen ochr yn ochr â'r Cynllun. Ceir hefyd ganllawiau ychwanegol ar frigiadau o

achosion a allai gynnwys safleoedd diwydiannol yng nghanllawiau gweithredol yr Awdurdod Gweithredol Iechyd a Diogelwch ar: <http://www.hse.gov.uk/foi/internalops/og/og-00095.pdf> (cyrchwyd 15 Tachwedd 2023)

6.6 Rheoli Digwyddiadau Amgylcheddol Acíwt

6.6.1 Ystyr digwyddiad amgylcheddol yw unrhyw ddigwyddiad (acíwt fel arfer) lle mae amlygiad y cyhoedd i beryglon cemegol neu beryglon amgylcheddol eraill yn cael effaith andwyol ar iechyd, neu lle y gallai hynny gael effaith andwyol ar iechyd. Gall fod yn ddigwyddiad ar raddfa fach neu bara am gyfnod byr, neu gall fod yn gymhleth a phara am nifer o ddiwrnodau, wythnosau neu fisoedd hyd yn oed. Mae enghreifftiau o ddigwyddiadau yn cynnwys achosion o ryddhau cemegion/ymbelydredd, neu ddigwyddiadau tywydd eithafol fel llifogydd.

6.6.2 Mae trefniadau rheoli ar wahân (sy'n seiliedig ar egwyddorion y Cynllun hwn) wedi'u datblygu ar gyfer rheoli risgiau i iechyd y cyhoedd o ganlyniad i [ddigwyddiadau amgylcheddol \(ar gael yma\)](#).

RHAN 7: GWEITHREDU TREFNIADAU AR GYFER ARGYFYNGAU SIFIL POSIBL

7.1 Trosolwg

7.1.1 Mewn achosion prin, bydd sefyllfa neu frigiad o achosion o glefyd trosglwyddadwy yn golygu bod angen gweithredu trefniadau ar gyfer argyfyngau sifil posibl. Yn yr achosion hyn, mae'n debygol y bydd natur a maint y brigiad o achosion o glefyd trosglwyddadwy yn llethu gwasanaethau, neu'n creu risgiau neu broblemau strategol ehangach a allai gael effaith ddifrifol ar y cyhoedd.

Ymhlith y senarios lle mae'n debygol y bydd angen gweithredu trefniadau o'r fath mae'r canlynol:

- Argyfwng clefydau trosglwyddadwy cenedlaethol eang.
- Amheuaeth o ddigwyddiad bio-derfysgaeth.
- Sefyllfa/brigiad o achosion o glefyd trosglwyddadwy eang sy'n creu risg sylweddol y caiff gwasanaethau hanfodol eu llethu.
- Sefyllfa/brigiad o achosion o glefyd trosglwyddadwy sy'n creu risg sylweddol i gydlynid cymunedol a/neu drefn gyhoeddus.
- Sefyllfa/brigiad o achosion o glefyd trosglwyddadwy sy'n creu risgiau neu broblemau cymdeithasol, economaidd neu ddyngarol sylweddol y mae angen ymateb amlasiantaethol strategol brys i'w lliniaru'n effeithiol ac na ellir ymdrin â nhw drwy ymateb arferol i frigiad o achosion, er enghraifft ailgartrefu poblogaeth leol, tarfu ar gadwyni bwyd lleol, gweithredu protocolau marwolaethau gormodol, tarfu ar seilwaith trafndiaeth a chyfathrebu.
- Sefyllfa/brigiad o achosion o glefyd trosglwyddadwy a all olygu bod angen gweithredu cyfyngiadau sifil posibl ar sail diogelu iechyd ["Cyfyngu"] yn lleol neu'n rhanbarthol.
- Nifer o sefyllfaoedd/brigiadau o achosion o glefydau trosglwyddadwy sy'n gwaethygu mewn ardal Fforwm Lleol Cymru Gydnerth sy'n golygu bod angen ymateb strategol cydgyssylltiedig gan awdurdodau cyhoeddus neu drefniadau cyd-gymorth, gan gynnwys Cymorth Milwrol i'r Awdurdod Sifil.

D.S.: Nid yw'r rhestr uchod yn hollgynhwysfawr a gellir ystyried senarios eraill.

7.1.2 Mewn senarios o'r fath, gall fod angen rhoi Trefniadau Brys Cymru Gyfan ar gyfer Argyfyngau Sifil Posibl ar waith.

7.2 Ymateb

7.2.1 Yn y rhan fwyaf o achosion, bydd yr ymatebion tactegol a nodir yn y Cynllun hwn yn ddigon i fynd i'r afael â goblygiadau ehangach unrhyw sefyllfa/brigiad o achosion, ac mae'n debygol y caiff ei gyflawni drwy gynrychiolaeth ehangach o fewn y Tîm Rheoli Brigiad o Achosion.

7.2.2 Yn y sefyllfa/brigiad o achosion prin lle bydd angen cymorth a chyfranogiad gan bartneriaeth uwch, gall y Tîm Rheoli Brigiad o Achosion gyd-ethol cynrychiolwyr asiantaeth ymateb Categori 1 a 2 priodol i'r Tîm er mwyn helpu i fynd i'r afael â goblygiadau a risgiau ehangach sefyllfa/brigiad o achosion o glefyd trosglwyddadwy mewn modd effeithlon ac amserol.

7.3 Asesu a Gweithredu'r Trefniadau ar gyfer Argyfwng

7.3.1 Fodd bynnag, ar ôl cynnal asesiad, os bydd y Tîm Rheoli Brigiad o Achosion yn adnabod neu'n amau bod y senario yn waeth na'r hyn a ddiffinnir yn frigiad o achosion â goblygiadau sy'n gyson â pharagraff 7.1.1, rhaid i'r penderfyniad ar y cyd bod argyfwng clefydau trosglwyddadwy wedi'i ddatgan gael ei uwchgyfeirio er mwyn gweithredu trefniadau ar gyfer argyfyngau sifil posibl.

DS: Rhaid i hyn gael ei gofnodi â rhesymeg ategol.

7.3.2 Dylai Cadeirydd y Tîm Rheoli Brigiad o Achosion ddefnyddio protocolau ei sefydliad i ofyn am i drefniadau gorchymyn a rheoli amlasiantaethol gael eu gweithredu ar frys, ac yn benodol – Grŵp Cydlynu Strategol. Mae'n bosibl y bydd y Tîm Rheoli Brigiad o Achosion am ystyried pwy sydd yn y sefyllfa orau i arwain y Grŵp yn yr amgylchiadau dan sylw, a gall achub ar y cyfle i awgrymu'r Cadeirydd mwyaf priodol.

7.4 Gweithredu Grŵp Cydlynu Strategol

7.4.1 Caiff y Grŵp Cydlynu Strategol ei weithredu yn unol â'r trefniadau gorchymyn a rheoli amlasiantaethol y cytunwyd arnynt a roddwyd ar waith ar frys yn lleol.

7.4.2 Gan nodi argymhellion Adroddiad Kerlake, 'An independent review into the preparedness for, and emergency response to, the Manchester Arena attack on 22nd May 2017',

'Potential Strategic Coordinating Group Chairs should pursue a clear objective to undertake a Strategic Coordinating Group update briefing (physically or virtually) within two hours of the declaration of a major incident'.

7.4.3 Gellir cynnal cyfarfod y Grŵp Cydlynu Strategol wyneb yn wyneb neu drwy fideo neu delegynadleda, a dylai gael ei gynnal cyn gynted ag y bo'n rhesymol bosibl.

7.4.4 Dylai aelodau'r Grŵp Cydlynu Strategol fod yn unol â'r athrawiaeth fwyaf priodol, ond dylai gynnwys swyddog cyswllt enwebedig o'r Tîm Rheoli Brigiad o Achosion.

7.4.5 Y Grŵp Cydlynu Strategol yw'r grŵp amlasiantaethol, sy'n cynnwys partneriaid o asiantaethau ymateb Categori 1 a 2, a sefydlwyd yn rhanbarth y Fforwm Lleol Cymru Gydnerth lle mae'r argyfwng clefydau trosglwyddadwy wedi digwydd.

7.4.6 Diben y Grŵp yw gwneud y canlynol:

- Bod yn bennaf cyfrifol am gydlynu argyfwng clefydau trosglwyddadwy mewn modd amlasiantaethol.
- Ystyried yr argyfwng clefydau trosglwyddadwy yn ei gyd-destun ehangach.
- Pennu effeithiau a risgiau ehangach a thymor hwy.
- Diffinio a rhannu'r strategaeth a'r amcanion cyffredinol.
- Sefydlu'r polisi a'r fframwaith strategol ar gyfer haenau lefel is.
- Monitro'r cyd-destun, y risgiau, yr effeithiau a'r cynnydd.

7.4.7 Bydd strategaeth DDRAFFT y Grŵp Cydlynu Strategol yn cynnwys y cyfrifoldebau canlynol:

- Cymryd camau rhesymol i ddiogelu a gwarchod bywyd, atal aelodau o'r cyhoedd ac ymatebwyr rhag colli eu bywyd neu gael eu niweidio'n ddifrifol, a lleihau dioddefaint.
- Lliniaru a lleihau effaith yr argyfwng clefydau trosglwyddadwy.
- Adnabod a chynorthwyo pobl agored i niwed.
- Diogelu eiddo a'r amgylchedd cyn belled ag y bo'n rhesymol ymarferol.
- Darparu gwybodaeth amserol a chywir i'r cyhoedd a phob asiantaeth. Cynnal hyder y cyhoedd a rheoli canfyddiadau'r cyhoedd.
- Ceisio cynnal bywyd beunyddiol arferol cyn belled ag y bo'n ymarferol ac adfer gwasanaethau y tarfwyd arnynt cyn gynted â phosibl.
- Hwyluso'r broses adfer a dychwelyd i normalrwydd yn gynnar.

7.4.8 Ni fydd gan y Grŵp Cydlynu Strategol y cyd-awdurdod i roi gorchmynion gweithredol i asiantaethau ymateb unigol. Bydd pob sefydliad yn cadw ei gyfrifoldebau a'i awdurdod rheoli ei hun, gan weithredu yn y modd arferol.

7.4.9 Gellir hefyd gynnull Grŵp Cydlynu Tactegol a/neu Grŵp/Grwpiau Cydlynu Gweithredol swyddogaethol neu ddaearyddol er mwyn sicrhau y caiff goblygiadau ehangach yr argyfwng clefydau trosglwyddadwy eu rheoli'n effeithiol.

DS: Y Tîm Rheoli Brigiad o Achosion fydd â'r prif awdurdod o hyd mewn materion yn ymwneud â'r argyfwng clefydau trosglwyddadwy. Mae'n debygol y bydd y Tîm Cydlynu Tactegol yn canolbwyntio ar reoli'r goblygiadau ehangach neu liniaru risgiau y tu hwnt i gwmpas y Tîm Rheoli Brigiad o Achosion.

7.4.10 Bydd cyfathrebu effeithiol parhaus rhwng y Tîm Rheoli Brigiad o Achosion a strwythurau cydlynu eraill hefyd yn hanfodol er mwyn sicrhau effeithiolrwydd yr ymateb o ran iechyd y cyhoedd a'r ymateb ehangach.

7.5 Cynllun Ymateb Cymru Gyfan

7.5.1 Mae'r Cynllun Ymateb Cymru Gyfan yn nodi'r trefniadau ar gyfer integreiddio'r ymateb cenedlaethol ar lefel Cymru gyfan i argyfwng yng Nghymru neu sy'n effeithio ar Gymru.

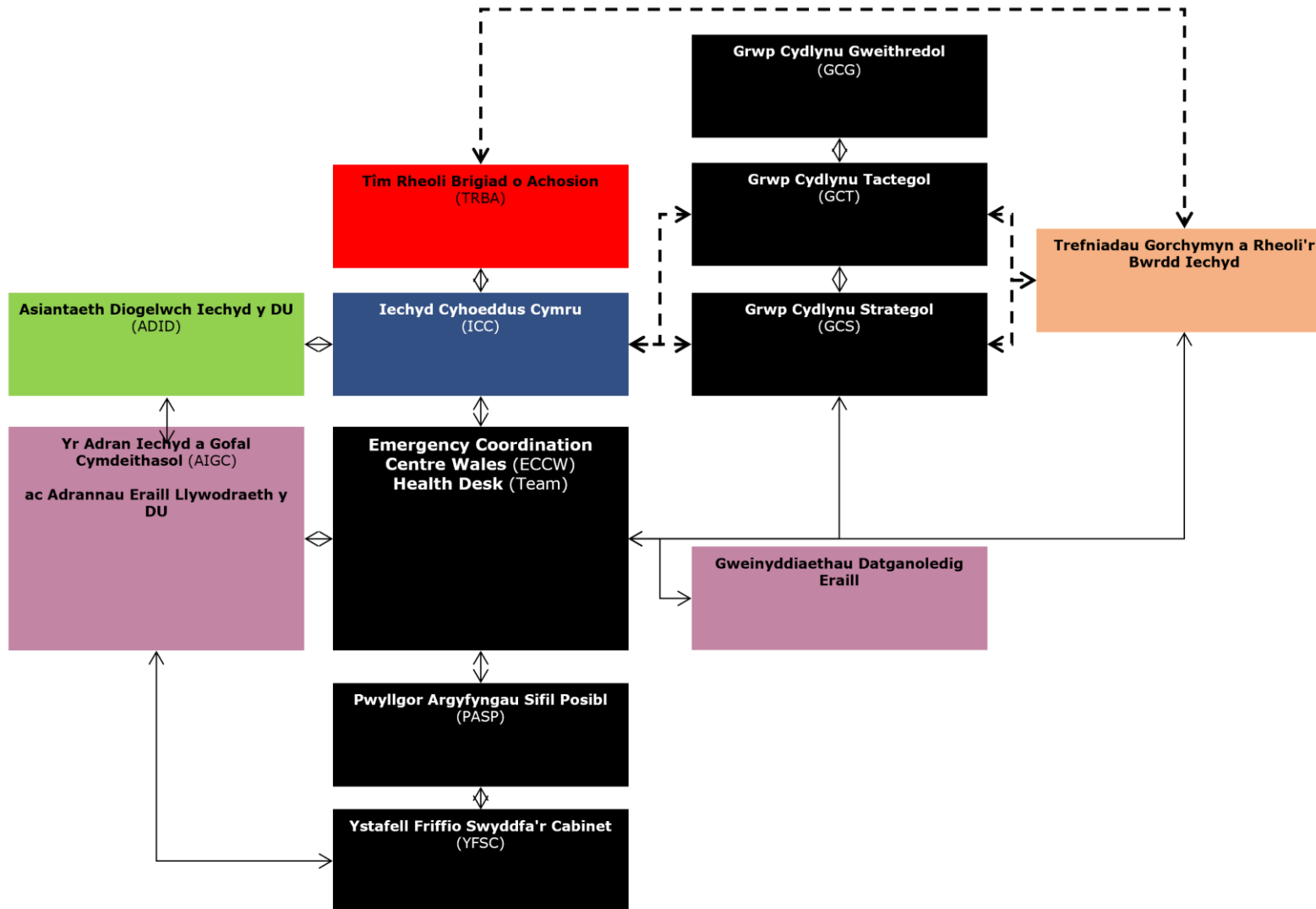
7.5.2 Mae hyn yn adlewyrchu'r egwyddorion ymateb a nodir yn y canllawiau statudol ar Ymateb ac Adfer mewn Argyfwng sy'n ategu Deddf Argyfyngau Sifil Posibl 2014.

7.5.3 Prif swyddogaeth y ddogfen yw darparu fframwaith ar gyfer rheoli argyfwng sy'n effeithio ar nifer o ardaloedd o Gymru, neu Gymru gyfan.

- 7.5.4 Mae'n bwysig cydnabod y gellir hefyd weithredu Cynllun Ymateb Cymru Gyfan mewn ymateb i ddigwyddiad (a allai gynnwys HCID neu frigiad o achosion o glefyd trosglwyddadwy) yn rhywle arall yn y byd neu'r DU sy'n debygol o effeithio ar Gymru, wedi'i ysgogi gan hysbysiad i Lywodraeth Cymru drwy Ystafell Friffio Swyddfa'r Cabinet, yr Ysgrifenyddiaeth Argyfyngau Sifil Posibl neu adrannau eraill o Lywodraeth y DU.
- 7.5.5 Gellir hefyd ei roi ar waith mewn ymateb i ddigwyddiad mawr mewn ardal Fforwm Lleol Cymru Gydnerth. DS: Os caiff y Cynllun Ymateb Cymru Gyfan ei weithredu, mae paragraff 7.6 yn amlinellu'r trefniadau cydlynu a'r sefyllfa o ran Timau Rheoli Brigiad o Achosion (ac, felly, y trefniadau yn y Cynllun ar gyfer Brigiadau o Achosion o Glefydau Trosglwyddadwy yng Nghymru).

7.6 Strwythur Gorchymyn a Rheoli

Algorithm Uwchgyfeirio Brigiad o Achosion ar gyfer Ymateb i Argyfwng Sifil



7.7 Cyfarfod Dadfrifffio Strwythuredig

7.7.1 Argymhellir y dylid cynnal cyfarfod dadfrifffio ar ôl i argyfwng clefydau trosglwyddadwy gael ei ddatgan, gan ddefnyddio proses dadfrifffio adeiladol a gwersi a nodwyd (dan arweiniad swyddog dadfrifffio cymwysedig addas), o fewn pythefnos ar ôl i'r argyfwng gael ei isgyfeirio a'i dynnu'n ôl.

7.7.2 Drwy gynnal cyfarfod dadfrifffio strwythuredig, gellir dadansoddi prosesau gwneud penderfyniadau mewn modd ymwybodol. Mae'r gwaith dadansoddi a gwerthuso beirniadol hwn yn hyrwyddo meddylfryd â ffocws, gan ddefnyddio gwybodaeth sy'n bodoli eisoes sydd, yn ei dro, yn helpu i greu gwybodaeth a syniadau newydd. O ganlyniad, gellir addasu camau gweithredu ac ymddygiadau yn ôl yr angen.

7.7.3 Os caiff Grŵp Cydlyn Strategol ei weithredu mewn ymateb i argyfwng clefydau trosglwyddadwy, cynhelir cyfarfod dadfrifffio strwythuredig (dan arweiniad swyddog dadfrifffio cymwysedig addas) a chaiff adroddiad ôl-digwyddiad ei lunio.

7.7.4 Eir i'r afael â gwersi a nodwyd drwy'r canlynol:

- Y Grŵp Cyngori ar Ddiogelu Iechyd.
- System Rheoli Gwersi GIG Cymru.
- Trefniadau lleol yn ardal pob Fforwm Lleol Cymru Gydnerth.
- Y system Rheoli Gwersi ar gyfer pob ymatebwr unigol.

Atodiad 1 – Talfyriadau

APHA	Yr Asiantaeth Iechyd Anifeiliaid a Phlanhigion
CCDC/CHP	Ymgynghorydd ym Maes Rheoli Clefydau Trosglwyddadwy/Ymgynghorydd Mewn Diogelu Iechyd
CCS	Yr Ysgrifenyddiaeth Argyfyngau Sifil Posibl
CDSC	Y Ganolfan Wyliadwriaeth ar gyfer Clefydau Trosglwyddadwy
CEO	Prif Swyddog Gweithredol
CMO(W)	Prif Swyddog Meddygol Cymru
COBR	Ystafell Friffio Swyddfa'r Cabinet (A)
CRCE	Y Ganolfan Ymbelydredd, Cemegau a Pheryglon Amgylcheddol
AGC	Arolygiaeth Gofal Cymru
DCWW	Dŵr Cymru
DEFRA	Adran yr Amgylchedd, Bwyd a Materion Gwledig
DOB	Dyddiad Geni
DPP	Cyfarwyddwr Diogelu'r Cyhoedd (gweler 3.3)
DWI	Yr Arolygiaeth Dŵr Yfed
ECCW	Canolfan Cydgysylltu Argyfyngau Cymru (Llywodraeth Cymru)
EDPH	Cyfarwyddwr Gweithredol Iechyd y Cyhoedd (gweler 3.6)
EHO	Swyddog Iechyd yr Amgylchedd
EHRB	Bwrdd Cofrestru Iechyd yr Amgylchedd
ASB	Yr Asiantaeth Safonau Bwyd
GP	Meddyg Teulu
HARP	Y Rhaglen Heintiau sy'n Gysylltiedig â Gofal Iechyd ac Ymwrthedd Gwrthficrobaidd
BI	Bwrdd Iechyd
HCAI	Y Rhaglen Heintiau Cysylltiedig â Gofal Iechyd
HMPPS	Gwasanaeth Carchardai a Phrawf Ei Fawrhydi
HPT	Tîm Diogelu Iechyd
HSE	Yr Awdurdod Gweithredol Iechyd a Diogelwch
ALI	Awdurdod Lleol (gan gynnwys Awdurdod Iechyd Porthladd)
LRF	Fforwm Lleol Cymru Gydnerth
MoJ	Y Weinyddiaeth Gyfiawnder
GIG	Y Gwasanaeth Iechyd Gwladol
NOMS	Gwasanaeth Cenedlaethol Rheoli Troseddwyr
OCT	Tîm Rheoli Brigiad o Achosion
PCR	Adwaith Cadwynol Polymerasau
PHW	Iechyd Cyhoeddus Cymru
PII	Cyfnod o Gynnydd yn Nifer yr Achosion
PO	Swyddog Priodol
PPE	Cyfarpar Diogelu Personol
RASFF	System Rhybuddio Cyflym ar gyfer Bwyd a Bwyd Anifeiliaid
SCG	Grŵp Cydlyn Strategol
UKHSA	Asiantaeth Diogelwch Iechyd y DU
WAST	Ymddiriedolaeth Gwasanaeth Ambiwlans Cymru
LIC	Llywodraeth Cymru
WHC	Cyngor Iechyd Cymru
WHO	Sefydliad Iechyd y Byd
WHP	Partneriaeth Iechyd Ware

Atodiad 2 – Cydnabyddiaethau

Grŵp Gorchwyl a Gorffen (Grŵp Adolygu) – Aelodaeth

Cadeirydd y Grŵp oedd Andrew Jones, Dirprwy Gyfarwyddwr Cenedlaethol Gwasanaethau Diogelu Iechyd a Sgrinio Iechyd Cyhoeddus Cymru, ac roedd ei aelodau'n cynnwys cynrychiolwyr o'r sefydliadau a'r grwpiau canlynol:

Iechyd Cyhoeddus Cymru (Gwasanaethau Diogelu Iechyd, Gwasanaethau Heintiau, Gwasanaethau Paratoi at Argyfyngau, Cydnerthedd ac Ymateb)

Byrddau Iechyd (Cyfarwyddwyr Gweithredol Iechyd y Cyhoedd, Cyfarwyddwyr Gweithredol Nyrsio)

Awdurdodau Lleol (Cyfarwyddwyr Diogelu'r Cyhoedd Cymru, Penaethiaid Iechyd yr Amgylchedd; panel Swyddogion Arweiniol ar gyfer Clefydau Trosglwyddadwy)

Llywodraeth Cymru (Y Gyfarwyddiaeth Diogelu Iechyd; Yr Is-adran Argyfyngau Sifil a Diogelwch Gwladol, Swyddfa'r Prif Swyddog Milfeddygol)

Asiantaeth Safonau Bwyd Cymru

Cyfoeth Naturiol Cymru

Y Bartneriaeth Iechyd Dŵr (gan gynnwys Dŵr Cymru)

Fforymau Lleol Cymru Gydnerth (Cadeirydd a Chydlynnydd y Fforwm)

Grŵp Adolygu Craidd – Aelodaeth

Enw	Yn Cynrychioli / Sefydliad	Rôl
Andrew Jones	Iechyd Cyhoeddus Cymru (Dirprwy Gyfarwyddwr Cenedlaethol)	Cadeirydd
Michael Terry	Iechyd Cyhoeddus Cymru (Rheolwr Gweithrediadau)	Rheoli Prosiectau
Siobhan Adams	Iechyd Cyhoeddus Cymru (Ymgynghorydd ym maes Diogelu Iechyd)	
Dr Giri Shankar	Iechyd Cyhoeddus Cymru (Cyfarwyddwr Diogelu Iechyd)	
Dr Robin Howe	Iechyd Cyhoeddus Cymru (Cyfarwyddwr Gwasanaethau Heintiau)	
Huw Williams	Iechyd Cyhoeddus Cymru	Dolen i'r rhwydwaith argyfyngau sifil posibl

	(Pennaeth Paratoi at Argyfyngau, Cydnerthedd ac Ymateb)	
Louise Davies	Cyfarwyddwyr Diogelu'r Cyhoedd Cymru (Cyfarwyddwr Diogelu'r Cyhoedd Cyngor Bwrdeistrefol Sirol Rhondda Cynon Taf)	
Ceri Edwards	Cadeirydd Iechyd yr Amgylchedd Cymru (Cyngor Bwrdeistref Sirol Caerffili)	
Rhys Thomas	Cadeirydd Panel Arbenigwyr Clefydau Trosglwyddadwy (Cyngor Bwrdeistref Sirol Casnewydd)	
Dr Keith Reid	Bwrdd Iechyd Prifysgol Bae Abertawe (Cyfarwyddwr Gweithredol Iechyd y Cyhoedd, yn cynrychioli grŵp Cyfarwyddwr Iechyd y Cyhoedd)	
Dr Siân Griffiths	Caerdydd a'r Fro (Ymgynghorydd ym maes Iechyd y Cyhoedd, yn cynrychioli grŵp Cyfarwyddwr Iechyd y Cyhoedd)	
Dr Marion Lyons	Llywodraeth Cymru	Arsylwr
Dr Sarah Jones	Llywodraeth Cymru	Arsylwr

Is-grŵp – Arweinyddiaeth

Is-grŵp	Enw / Sefydliad	Rôl
Rhan 4 – Dŵr Yfed	Diane Watkin, Cyngor Sir Powys (Y Bartneriaeth Iechyd Dŵr)	Cadeirydd
	Sion Lingard (Iechyd Cyhoeddus Cymru)	Cyngor (swyddog priodol) Ymgynghorydd ym maes Rheoli Clefydau Trosglwyddadwy/Ymgynghorydd ym maes Diogelu Iechyd
Rhan 6 – Carchar	Stephanie Perrett (Iechyd Cyhoeddus Cymru)	Cadeirydd
		Cyngor (swyddog priodol) Ymgynghorydd ym maes Rheoli Clefydau

		Trosglwyddadwy/Ymgynghorydd ym maes Diogelu Iechyd
Rhan 7 – Gweithredu Trefniadau ar gyfer Argyfyngau Sifil Posibl	Robert Hartshorn Cadeiryddion Fforymau Lleol Cymru Gydnerth (Cyngor Bwrdeistref Sirol Caerffili)	Cadeirydd
	Ychwanegodd Natalie Cydylynwyr Fforymau Lleol Cymru Gydnerth	Cyngor Cydylynwyr Fforymau Lleol Cymru Gydnerth
	Caryn Cox (Iechyd Cyhoeddus Cymru)	Cyngor (swyddog priodol) Ymgynghorydd ym maes Rheoli Clefydau Trosglwyddadwy/Ymgynghorydd ym maes Diogelu Iechyd
	Huw Williams, Iechyd Cyhoeddus Cymru (EPRR)	Hwyluso a chynngor Paratoi at Argyfyngau, Cydnerthedd ac Ymateb ar Iechyd y Cyhoedd
Cyfathrebu	Daniel Owens, Iechyd Cyhoeddus Cymru	Cadeirydd

Atodiad 3 – Deddf Llesiant Cenedlaethau'r Dyfodol (Cymru) 2015

Mae'r Ddeddf hon yn ei gwneud yn ofynnol i gyrff cyhoeddus fel ALLau, byrddau Iechyd Lleol, Cyfoeth Naturiol Cymru, Iechyd Cyhoeddus Cymru a Llywodraeth Cymru weithredu'n unol â'r egwyddorion a bennir ynddi. Nod y rhain yw sicrhau y caiff anghenion cenedlaethau presennol eu diwallu heb beryglu gallu cenedlaethau'r dyfodol i ddiwallu eu hanghenion eu hunain drwy ddefnyddio'r ffyrdd canlynol o weithio:

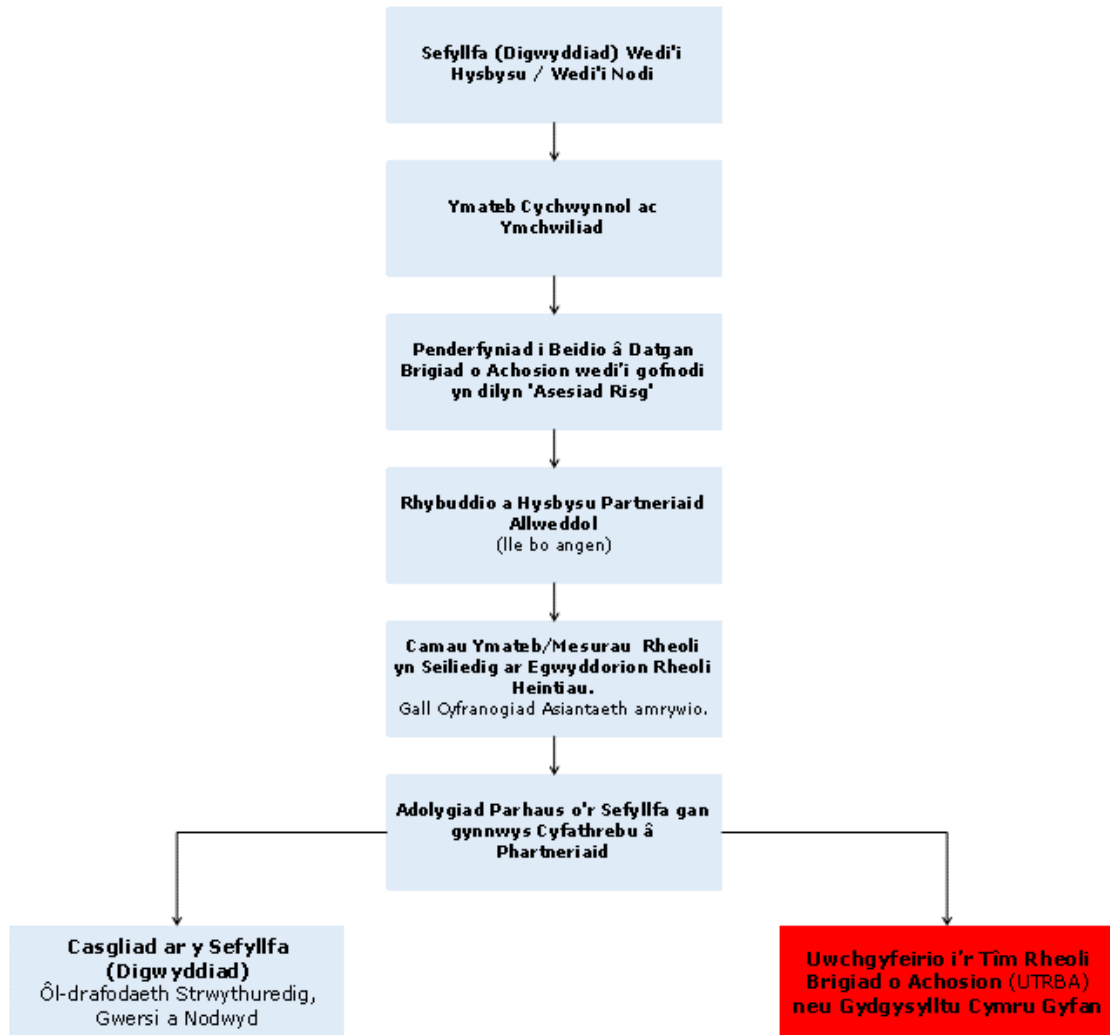
- canolbwyntio ar yr hirdymor er mwyn sicrhau na pheryglir gallu cenedlaethau'r dyfodol i ddiwallu eu hanghenion eu hunain.
- defnyddio dull integredig
- cynnwys y boblogaeth yn ei holl amrywiaeth wrth wneud penderfyniadau sy'n effeithio arni
- gweithio gydag eraill mewn ffordd gydweithredol i ddod o hyd i atebion cynaliadwy cyffredin.
- cymryd camau i atal problemau rhag digwydd neu waethygu.

Mae Llywodraeth Cymru yn disgwyl i gyrff cyhoeddus yng Nghymru ddilyn y pum ffordd hyn o weithio wrth atal a rheoli brigiadau o achosion o glefydau trosglwyddadwy.

Ceir rhagor o wybodaeth yma: [Canllaw ar ddeddf Llesiant cenedlaethau'r dyfodol: dogfen hawdd ei darllen | LLYW.CYMRU \(cyrchwyd 15 Tachwedd 2023\)](#)

Atodiad 4 – Algorithm pryd na ddylid Datgan Brigiad o Achosion

Algorithm ar gyfer PEIDIO â Datgan Brigiad o Achosion



Atodiad 5 – Adnodd Archwilio Brigiad o Achosion

	Safon	Ffynhonnell Data	Cydymffurfiaeth awgrymir
Cydnabod brigiad o achosion	Cychwyn ymchwiliad cychwynnol i bennu natur y brigiad o achosion o fewn 24 awr	Tarian	100% Lefel 2 ac uwch 90% Lefel 1
	Cynnal a chofnodi asesiad risg uniongyrchol ar ôl derbyn y wybodaeth gychwynnol	Tarian	100% Lefel 2 ac uwch 75% Lefel 1
Datgan brigiad o achosion	Gwneud a chofnodi penderfyniad ar ddiwedd yr ymchwiliad cychwynnol ynghylch a ddylid datgan brigiad o achosion a chynnull tîm rheoli brigiad o achosion	Tarian	100%
Brigiad o achosion Tîm Rheoli	Cynnal cyfarfod o'r Tîm Rheoli Brigiad o Achosion o fewn tri diwrnod gwaith i'r penderfyniad i'w gynnull**	Cofnodion* ac adroddiad	95%
	Pob asiantaeth/disgyblaeth sy'n rhan o'r gwaith ymchwilio a rheoli wedi'i chynrychioli yng nghyfarfodydd y Tîm Rheoli Brigiad o Achosion	Cofnodion* ac adroddiad	95%
	Cytuno ar rolau a chyfrifoldebau aelodau'r Tîm Rheoli Brigiad o Achosion, a'u cofnodi	Cofnodion* ac adroddiad	95%
	Cytuno ar y sefydliad arweiniol sy'n atebol am reoli'r brigiad o achosion, a'i gofnodi	Cofnodion* ac adroddiad	100%
Ymchwilio i'r brigiad o achosion a'i reoli	Dogfennu mesurau rheoli gydag amserlenni clir ar gyfer camau gweithredu a chyfrifoldeb	Cofnodion* ac adroddiad	100%

	Cytuno ar ddiffiniad o achos, a'i gofnodi	Cofnodion* ac adroddiad	95%
	Cynnal gwaith epidemioleg disgrifiadol a'i adolygu mewn cyfarfod o'r Tîm Rheoli Brigiad o Achosion. Gan gynnwys nifer yr achosion yn unol â'r diffiniad o achos; cromlin yr epidemig; disgrifiad o nodweddion allweddol gan gynnwys rhywedd, dosbarthiad daearyddol, ffactorau risg perthnasol; y rhagdybiaethau a luniwyd.	Cofnodion* ac adroddiad	95%
	Adolygu'r asesiad risg yng ngoleuni'r dystiolaeth a gasglwyd		
	Ystyried astudiaeth ddadansoddol a chofnodi'r rhesymeg dros y penderfyniad	Cofnodion* ac adroddiad	95%
	Paratoi protocol ymchwilio os cynhelir astudiaeth ddadansoddol	Cofnodion* ac adroddiad	95%
	Cyfathrebu cytuno ar strategaeth yng nghyfarfod cyntaf y Tîm Rheoli Brigiad o Achosion a'i adolygu drwy gydol yr ymchwiliad	Cofnodion* ac adroddiad	100%
Cyfathrebu	Eglurder llwyr ynghylch arweinydd lechyd Cyhoeddus Cymru bob amser a phroses drosglwyddo briodol sy'n gyson â safonau trosglwyddo	Cofnodion	100%
	Cwblhau adroddiad terfynol ar y brigiad o achosion o fewn 12 wythnos i ddod â'r brigiad o achosion i ben yn ffurfiol	Tarian	100%

	Adroddiad adolygu argymhellion a gwersi a ddysgwyd o fewn 12 mis i ddod â'r brigiad o achosion i ben yn ffurfiol	Adroddiad	100% Lefel 2 ac uwch
Diwedd brigiad o achosion		Yn dibynnu ar hyn o bryd ar y trefniadau lleol ar gyfer adolygu argymhellion a gwersi a ddysgwyd.	100% Lefel 2 ac uwch

Atodiad 6 – Enghraifft o Aseiad Risg

Gradd	Lefel Gymhwyso	Disgrifiad	Enghreifftiau
0	Isel iawn	Anaml y bydd yn achosi salwch difrifol	<ul style="list-style-type: none"> • MRSA mewn lleoliad domestig • Llau Pen
1	Isel	Salwch difrifol o bryd i'w gilydd, yn anaml yn arwain at effeithiau hirdymor neu farwolaeth	<ul style="list-style-type: none"> • Hepatitis A mewn ysgol gynradd
2	Cymedrol	Salwch difrifol o bryd i'w gilydd, yn aml yn arwain at effeithiau hirdymor neu farwolaeth	<ul style="list-style-type: none"> • E.Coli O157 gwenwynig • Twbercwlosis pwlmonaidd • MRSA mewn uned dibyniaeth fawr • Clefyd y llengfilwyr
3	Uchel	Salwch difrifol fel arfer, yn aml yn arwain at effeithiau hirdymor neu farwolaeth	<ul style="list-style-type: none"> • Clefyd meningococol • Difftheria
4	Uchel iawn	Salwch difrifol, bron bob amser yn angheuol	<ul style="list-style-type: none"> • Y gynddaredd • Ebola • vCJD

Atodiad 7 – Fframwaith Cymru ar gyfer Rheoli Argyfyngau Clefydau Heintus Mawr 2014



Wales Framework for
Managing Major Infec

Atodiad 8 – Enghreifftiau o Aelodau Cyfetholedig

Bwrdd Iechyd

- Fferyllydd Ysbyty
- Cydgysylltydd Imiwneiddio
- Arbenigwr Atal a Rheoli Heintiau
- Cynrychiolydd Gwasanaeth Diogelu Iechyd y Bwrdd Iechyd
- Cynrychiolydd/Cynrychiolwyr o'r sector Gofal Sylfaenol

Awdurdod Lleol

- Swyddogion gorfodi arbenigol yr ALL (e.e. Swyddog Iechyd yr Amgylchedd y Tîm Llygredd (yn ystod digwyddiadau dŵr)
- Unrhyw un o swyddogion eraill yr ALL a ystyrir yn briodol (e.e. y Cyfarwyddwr Addysg)

Iechyd Cyhoeddus Cymru

- Epidemiolegydd Ymgynghorol
- Cyfarwyddwr Diogelu Iechyd
- Y Cyfarwyddwr Heintiau
- Ymgynghorydd Nyrsio
- Nyrs/Ymarferydd Amddiffyn Iechyd
- Gwyddonydd Ymddygiadol
- Fferyllydd Gwrthficrobaidd Ymgynghorol (HCAI/AMR)
- Pennaeth Nyrsio/Nyrs Ymgynghorol

Rheoleiddwyr

- Yr Asiantaeth Iechyd Anifeiliaid a Phlanhigion
- Arolygiaeth Gofal Cymru (AGC)
- Yr Arolygiaeth Dŵr Yfed
- Asiantaeth Safonau Bwyd (Cymru)
- Yr Awdurdod Gweithredol Iechyd a Diogelwch
- Arolygiaeth Gofal Iechyd Cymru
- Asiantaeth y Môr a Gwylwyr y Glannau
- Cyfoeth Naturiol Cymru
- Cynrychiolydd yr Awdurdod Sylfaenol

Erail

- Pennaeth/Penaethiaid Cyfathrebu neu uwch-swyddog cyfathrebu atebol o'r aelod-sefydliad(au) craidd a Llywodraeth Cymru
- Meddyg Galwedigaethol
- Dadansoddwr Cyhoeddus
- Cydlynnydd y Fforwm Lleol Cymru Gydnerth perthnasol (lle y bo materion argyfyngau sifil posibl ehangach yn bosibl [gweler Rhan 7](#))
- Y Cwmni Dŵr perthnasol
- Cynrychiolwyr o Dimau Rheoli Brigiad o Achosion/ALLau eraill
- Eraill fel y bo'n briodol

Cymorth proffesiynol ychwanegol i'r Tîm Rheoli Brigiad o Achosion

- Swyddog(ion) Cyfathrebu
- Epidemiolegwyr neu Ddadansoddwyr Data / Nyrs neu Ymarferydd Diogelu Iechyd
- Tîm Adnoddau yn dibynnu ar y brigiad o achosion a ddarperir gan:
 - a) Yr Awdurdod Lleol
 - b) Iechyd Cyhoeddus Cymru
 - c) Labordy Microbioleg
 - d) Y Bwrdd Iechyd.
 - ALLau/Awdurdodau Iechyd Porthladdoedd eraill
 - Byrddau Iechyd eraill
 - Iechyd Cyhoeddus Cymru
 - Ymarferwyr Cyffredinol
 - Adrannau Addysg a Gwasanaethau Cymdeithasol
 - Dadansoddwr Cyhoeddus
 - Asiantaethau'r Llywodraeth e.e. APHA, Cyfoeth Naturiol Cymru
 - Llywodraeth Cymru
 - Y Prif Swyddog Milfeddygol
 - Asiantaeth Diogelwch Iechyd y DU/Public Health Scotland/Asiantaeth Iechyd y Cyhoedd Gogledd Iwerddon
 - Cwmnïau Dŵr
 - Yr Awdurdod Gweithredol Iechyd a Diogelwch
 - ASB
 - Fforymau Lleol Cymru Gydnerth
 - AGC/AGIC
 - Yr Arolygiaeth Dŵr Yfed
 - Cyngorau Iechyd Cymuned
 - Cyngor Defnyddwyr Cymru

Atodiad 9 - Tasgau Tîm Rheoli Brigiad o Achosion

Gall y rhain gynnwys:

- Penodi Cadeirydd (gan ystyried manteision dilyniant).
- Sicrhau bod dirprwy cymwys ar gael yn absenoldeb aelod o'r tîm.
- Cymryd cofnodion a chofnodi penderfyniadau a chamau gweithredu.
- Adolygu tystiolaeth a chadarnhau bod brigiad o achosion neu ddigwyddiad mawr lle mae angen ymyriadau ym maes iechyd y cyhoedd.
- Cytuno ar ddiffiniad o achos, strategaethau canfod achosion ac adnabod cludwyr fel y bo'n briodol.
- Adnabod y boblogaeth sy'n wynebu risg.
- Adnabod natur, cyfrwng a ffynhonnell haint drwy ddefnyddio arbenigedd microbiolegol, epidemiolegol ac iechyd yr amgylchedd.
- Ymchwilio i'r brigiad o achosion, rhoi mesurau rheoli ar waith, a monitro eu heffeithiolrwydd, gan ddefnyddio arbenigedd labordy, epidemiolegol ac iechyd yr amgylchedd.
- Sicrhau bod digon o adnoddau dynol ac adnoddau eraill ar gael i reoli'r brigiad o achosion.
- Uwchygyfeirio unrhyw bryderon am adnoddau a materion eraill at yr asiantaethau priodol.
- Sicrhau bod trefniadau priodol ar waith i gysylltu â phob aelod y tu allan i oriau.
- Atal achosion pellach yn rhywle arall drwy rannu canfyddiadau ag asiantaethau cenedlaethol.
- Datblygu strategaethau cyfathrebu er mwyn rhoi'r wybodaeth ddiweddaraf i Lywodraeth Cymru, sefydliadau lleol perthnasol, y cyhoedd a'r cyfryngau fel y bo'n briodol.
- Darparu cymorth, cyngor ac arweiniad i bob unigolyn a sefydliad sy'n uniongyrchol gysylltiedig â'r brigiad o achosion.
- Ystyried y cyfleoedd ar gyfer hyfforddiant staff a all ddeillio o'r brigiad o achosion (bydd presenoldeb yng nghyfarfodydd y Tîm Rheoli Brigiad o Achosion yn ôl disgrisiwn y Cadeirydd).
- Adnabod unrhyw gyfleoedd i gaffael gwybodaeth am reoli clefydau trosglwyddadwy, ac achub ar y cyfleoedd hynny.
- Datgan bod y brigiad o achosion wedi dod i ben a pharatoi adroddiad terfynol yn nodi argymhellion ac yn gwerthuso'r ymateb i'r brigiad o achosion.

Atodiad 10 – Amlinelliad Manwl o Dasgau Rheoli Brigiad o Achosion

Er mwyn ymdrin yn effeithiol â brigiad o achosion, dylid ystyried y tasgau canlynol. Nid yw'r dull fesul cam yn awgrymu bod yn rhaid i bob cam ddilyn yr un blaenorol. Yn ymarferol, bydd yn rhaid i rai camau gael eu cymryd ar yr un pryd, ac ni fydd yn rhaid i bob cam gael ei gymryd ar bob achlysur.

Y Cam Rhagarweiniol

- Ystyried pa un a yw'r achosion yn ymwneud â'r un salwch ai peidio, a phennu diagnosis.
- Pennu diffiniad o achos (clinigol a/neu ficrobiolegol).
- Penderfynu a yw'r epidemioleg yn awgrymu bod brigiad gwirioneddol o achosion.
- Cytuno ar ddull o ganfod achosion a llunio un rhestr gynhwysfawr o achosion.
- Casglu sbesimenau clinigol a/neu amgylcheddol perthnasol i'w dadansoddi gan labordy.
- Cynnal cyfweiliadau manwl ag achosion cyfeirio. Cynnal ymchwiliad amgylcheddol priodol, gan gynnwys arolygu'r safleoedd dan sylw neu safleoedd cysylltiedig ac amgylcheddau perthnasol eraill, gan gynnwys tir, dŵr, aer, peiriannau neu gyfarpar.
- Adnabod y boblogaeth sy'n wynebu risg, a lle y bo'n briodol, unigolyn o'r boblogaeth honno a fydd yn helpu i reoli'r brigiad o achosion.
- Adnabod ffactorau posibl sy'n peri risg y caiff y brigiad o achosion ei ledaenu ymhellach, gan gynnwys pobl, dŵr, lleoliadau, safleoedd, cyfarpar a bwyd, a rhoi mesurau rheoli uniongyrchol ar waith.
- Llunio damcaniaethau rhagarweiniol ar achos y brigiad o achosion.
- Ystyried a fyddai astudiaethau dadansoddol manwl yn cyfrannu ymhellach at ddeall y brigiad o achosion.
- Asesu argaeledd adnoddau digonol i ymdrin â'r brigiad o achosion.
- Rhoi gwybod i fferyllwyr ysbytai a/neu gydgyssylltwyr imiwneiddio ar frys am unrhyw frigiadau o achosion lle y gall fod angen cynnal sesiynau imiwneiddio torfol, gan eu cyd-ethol i'r Tîm Rheoli Brigiad o Achosion lle bo angen.
- Sicrhau y caiff Cyfarwyddwr Heintiau Iechyd Cyhoeddus Cymru ei friffio'n brydlon ac yn ffurfiol hyd yn oed os bydd y brigiad o achosion yn cael ei gefnogi'n uniongyrchol gan wasanaethau microbiolegol lleol.

Ymchwilio i'r brigiad o achosion a'i reoli

- Adnabod llwybrau trosglwyddo ac ymchwilio iddynt, a all gynnwys cadwyn dosbarthu bwyd/rhwydwaith cyflenwi dŵr, ac ati.
- Adnabod cynifer o achosion â phosibl, gan gynnwys drwy waith canfod achosion manylach.
- Disgrifio achosion yn ôl 'amser, lle a pherson'.
- Llunio cromlin yr epidemig.
- Casglu data clinigol a/neu epidemiolegol a/neu amgylcheddol gan unigolion yr effeithir arnynt ac nad effeithir arnynt gan ddefnyddio holiadur safonol.

Casglu gwybodaeth.

- Cyfrifo cyfraddau pyliau.

- Cadarnhau ffactorau sy'n gyffredin i'r holl achosion, neu'r rhan fwyaf ohonynt.
- Categoriaddio achosion yn ôl cysylltiad ag 'amser, lle a pherson'.
- Profi ac adolygu damcaniaethau drwy astudiaethau epidemiolegol dadansoddol.
- Casglu rhagor o sbesimenau clinigol, amgylcheddol neu unrhyw sbesimenau perthnasol eraill i'w dadansoddi gan labordy lle bo angen.
- Cytuno ar ffynhonnell a dull lledaenu posibl/mwyaf tebygol.

Mesurau rheoli

- Rheoli'r ffynhonnell: anifeiliaid, pobl neu'r amgylchedd.
- Rheoli'r dull lledaenu drwy sicrhau bod aelodau'r Tîm Rheoli Brigiad o Achosion yn cymryd y camau canlynol:
 - Sgrinio a/neu fonitro achosion a chysylltiadau, ynysu, ac eithrio
 - Diogelu cysylltiadau drwy imiwneiddio neu broffylacsis
 - Rhoi cyngor ar reoli heintiau a chyngor arall i achosion a chysylltiadau
 - Archwilio, samplu a chadw bwydydd, a lle bo angen, eu hatafael a'u gwaredu
 - Rhoi cyngor mewn perthynas â chau a/neu ddiheintio safleoedd
 - Rhoi cyngor ar wahardd prosesau, gweithdrefnau neu arferion diffygiol
 - Rhoi mesurau lliniaru trin neu ddsbarthu dŵr ar waith
 - Cymryd camau gorfodi/rheoleiddio priodol i reoli'r ffynhonnell a/neu atal/rheoli trosglwyddiad pellach
 - Neu unrhyw fesur arall y mae angen ei roi ar waith yn dibynnu ar y risg.
- Monitro mesurau rheoli drwy gadw golwg parhaus am glefydau.
- Cytuno ar y paramedrau ar gyfer datgan bod y brigiad o achosion wedi dod i ben.
- Datgan bod y brigiad o achosion wedi dod i ben pan fydd y mesurau uchod wedi'u cyflawni.

Cyfathrebu

- Cytuno pwy y mae angen iddo wybod am y brigiad hwn o achosion.
- Darparu diweddariadau amlasiantaethol (SitReps) yn dilyn cyfarfodydd y Tîm Rheoli Brigiad o Achosion – bydd amllder ac amseru'r rhain yn dibynnu ar natur y trafodaethau ac amllder y cyfarfodydd.
- Ystyried y dull cyfathrebu mwyaf priodol ag unigolion/cyrff a adnabuwyd, a all gynnwys cydweithwyr mewnol ac allanol, rhanddeiliaid, cleifion/achosion a gofawyr, a'r cyhoedd, gan gynnwys yr angen am ystafell digwyddiadau a/neu linellau cymorth. Gyda chyngor proffesiynol ar gyfathrebu, ystyried yr amrywiaeth o sianeli cyfathrebu sydd ar gael, gan gynnwys y cyfryngau print, darlledu, a'r cyfryngau cymdeithasol).

- Lluoio rhestr o sefydliadau y dylid rhannu datganiadau i'r wasg â nhw pan gânt eu rhyddhau.
- Sicrhau y rhoddir gwybodaeth a chyngor priodol i'r cyhoedd, lle bo angen.
- Sicrhau cywirdeb, cysondeb ac amseroldeb.
- Defnyddio'r cyfryngau mewn modd adeiladol.
- Ystyried y materion yn ymwneud â llywodraethu gwybodaeth a diogelu data.
- Cydgysylltu â'r holl asiantaethau perthnasol.
- Paratoi adroddiad ysgrifenedig.
- Rhannu gwybodaeth am unrhyw wersi a ddysgwyd wrth reoli'r brigiad o achosion.

Atodiad 11 – Swyddogaethau'r Swyddog Arweiniol (ALI)

Bydd pob ALI yng Nghymru yn penodi o leiaf un “Swyddog Arweiniol” ar gyfer clefydau trosglwyddadwy. Bydd y swyddog hwn yn un o gyflogeion presennol ALI sy'n gweithio yn y tîm clefydau trosglwyddadwy/diogelwch bwyd neu iechyd a diogelwch yn adran diogelu'r cyhoedd.

Cymwysterau:

Bydd y Swyddog Arweiniol fel arfer yn Swyddog Iechyd yr Amgylchedd cymwysedig sy'n meddu ar Ddiploma mewn Iechyd yr Amgylchedd, Gradd mewn Iechyd yr Amgylchedd, cofrestriad ag EHORB neu Gofrestriad Proffesiynol â Bwrdd Cofrestru Iechyd yr Amgylchedd (neu gofrestriad cyfatebol) ac, yn ddelfrydol, cymwysterau ychwanegol mewn pwnc cysylltiedig. Dylai'r Swyddog Arweiniol feddu ar brofiad helaeth o'r swyddogaeth clefydau trosglwyddadwy fel swyddog maes ac, yn ddelfrydol, mewn rôl rheoli/goruchwylio. Er nad yw clefydau trosglwyddadwy yn gyfyngedig i wenwyn bwyd, dylai'r Swyddog Arweiniol feddu ar brofiad helaeth ym maes diogelwch bwyd (neu allu cael gafael yn hawdd ar gyngor gan swyddog sy'n meddu ar brofiad o'r fath).

- Rhoi cyngor a gwybodaeth arbenigol ar bob agwedd ar y swyddogaeth clefydau trosglwyddadwy yn yr ALI.
- Rhoi cyngor ar bob agwedd ar ymchwilio i achosion difrifol neu sylweddol o glefydau trosglwyddadwy.
- Rhoi cyngor a chymorth i Gadeirydd y Tîm Rheoli Brigiad o Achosion yn ystod brigiadau o achosion o glefydau trosglwyddadwy sylweddol.
- Rhoi cyngor arbenigol ar ddefnyddio deddfwriaeth diogelu iechyd.
- Arwain y prosesau ymchwilio ar gyfer brigiadau o achosion o'r fath ar ran yr ALI.
- Asesu effeithiolrwydd a chynnydd ymchwiliadau o'r fath.
- Bod ar gael ar gyfer secondiad i ALI arall yn dilyn cais gan yr awdurdod hwnnw. Diben y secondiad hwn yw helpu'r awdurdod hwnnw i gyflawni'r tasgau a amlinellir yn y ddogfen hon.
- Cefnogi Swyddogion Arweiniol eraill mewn perthynas â materion clefydau trosglwyddadwy eraill.

- Disgwylir y bydd y swyddog hwn wedi'i enwi yn y Cynllun ar gyfer Brigiadau o Achosion o Glefydau Trosglwyddadwy, ond ni fydd yn gyfrifol am gadeirio'r Tîm Rheoli Brigiad o Achosion a gaiff ei gynnull i reoli'r brigiad o achosion. Mae'r Cynllun hwn eisoes wedi ymdrin â'r swyddogaeth hon.

Agweddau pellach i'w hystyried:

Lefel yr unigolyn a benodir:

Dylai'r "Swyddog Arweiniol" fod yn unigolyn sy'n gyfrifol am ymgymryd â gwaith ymchwilio yn ystod sefyllfa brigiad o achosion fel arfer. Fel arfer, ni ddylai'r Swyddog Arweiniol fod yn bennaeth y sefydliad, sydd yn ei hanfod yn cyflawni rôl reoli, ac ni ddylai chwaith fod yn swyddog sydd wedi cymhwyso yn ddiweddar.

Y math o arbenigedd sydd ei angen:

Disgwylir y bydd gan y Swyddog Arweiniol brofiad o'r swyddogaeth clefydau trosglwyddadwy.

Mae cymwysterau ychwanegol yn ddymunol ond nid yn ofynnol, chaiff hyfforddiant ychwanegol ei ddarparu gan yr ALL fel y disgrifir uchod.

Trefniadau cydweithio:

Agwedd arall ar gymhwysedd ALL i reoli brigiad o achosion o glefyd trosglwyddadwy yw sicrhau bod nifer digonol o staff cymwys ar gael pan fo angen. Mae'n bosibl, oherwydd swyddi gwag, gwyliau neu absenoldeb oherwydd salwch, neu oherwydd bod y brigiad o achosion mor fawr, na fydd awdurdod unigol yn gallu darparu digon o adnoddau staff mewnl. O dan amgylchiadau o'r fath, gellir cael gafael ar adnoddau gan ALL cyfagos drwy broses gydweithio.

Gellir cydweithio mewn sawl ffordd, gan gynnwys:

- helpu ag amrywiol brosesau ymchwilio'r ymchwiliad i'r brigiad o achosion
- cynnal gwaith cyffredinol arall i ymchwilio i glefyd trosglwyddadwy nad yw'n rhan o'r brigiad o achosion ei hun;
- neu secondio swyddog i helpu i reoli brigiad o achosion.

Er mwyn hwyluso'r broses hon, dylai fod gan ALLau brosesau gweinyddol priodol ar waith i sicrhau y gellir rhoi'r camau cydweithio hyn ar waith cyn gynted ag y bydd eu hangen. Rhaid i'r ALLau dan sylw ymdrin â materion fel trefniadau teithio, costau, indemnedd ac awdurdodiadau.

Atodiad 12 – Sefydliadau allweddol a'u prif rolau a/neu swyddogaethau wrth Reoli Brigiad o Achosion*

Sefydliad	Prif Rôl/Rolau a/neu Swyddogaethau
-----------	------------------------------------

Llywodraeth Cymru	Yn ceisio sicrwydd i'r Gweinidog drwy'r Prif Swyddog Meddygol (Cymru) a Chyfarwyddwr Cyffredinol Iechyd a Gwasanaethau Cymdeithasol fod yr ymateb a'r broses o reoli clystyrau a brigiadau o achosion yng Nghymru yn unol â'r gofyniad yng Nghynllun Rheoli Brigiadau o Achosion Cymru a bod yr holl asiantaethau a nodir yn y cynllun yn cyflawni eu rôl a'u dyletswyddau statudol fel y'u nodir yn y cynllun hwn
Awdurdodau Lleol	Yn gyfrifol am reoli peryglon iechyd (gan gynnwys heintiau hysbysadwy, achosion o wenwyn bwyd, ac ati), materion iechyd a diogelwch a digwyddiadau sy'n gysylltiedig â dŵr yfed yn eu hardaloedd. Bydd yr ALL yn penodi Swyddog Priodol i gyflawni swyddogaethau penodol ar ei ran. Yn cyfrannu at raglenni atal a rheoli a'u cyflawni, yn unol â pholisi a blaenoriaethau cenedlaethol ac asesiad o anghenion lleol. Yn gyfrifol am ymgymryd â gweithgarwch gorfodi mewn perthynas â diogelu'r cyhoedd ar amrywiaeth o safleoedd, gan gynnwys pwerau mynediad, cau safleoedd, arolygiadau, rheoleiddio diogelwch bwyd gan gynnwys mewnforion ac
Byrddau Iechyd	Yn gyfrifol am iechyd y boblogaeth yn eu hardaloedd ac am gomisiynu a darparu gwasanaethau iechyd yn eu hardaloedd daearyddol (gan nodi bod rhai byrddau iechyd yn darparu gwasanaethau trydyddol ar gyfer poblogaeth ehangach) (wedi'i addasu o adroddiad ar ymchwiliad cyhoeddus) Mae swyddogaethau byrddau iechyd lleol yng Nghymru wedi'u hamlinellu yn yr Atodlen i Reoliadau'r Byrddau Iechyd Lleol (Swyddogaethau a Gyfarwyddir) (Cymru) 2009 ac maent yn cynnwys cynllunio, darparu gwasanaethau neu gyfleusterau i wella iechyd a gofal iechyd y boblogaeth ac atal salwch, gofal unigolion sy'n dioddef o salwch ac ôl-ofal unigolion sydd wedi dioddef o salwch; darparu gwasanaethau neu gyfleusterau eraill sydd eu hangen i roi diagnosis a thrin salwch; ac, yn berthnasol hefyd at ddibenion diogelu iechyd: Darparu gwasanaeth microbiolegol i reoli lledaeniad clefydau heintus. Darparu gwasanaethau sy'n rhan o'r gwasanaeth iechyd er mwyn galluogi awdurdodau iechyd i gyflawni eu swyddogaethau mewn perthynas ag iechyd y cyhoedd.

Iechyd Cyhoeddus Cymru	<p>Dyletswydd statudol i ddarparu gwasanaethau arbenigol, cymorth ac arbenigedd (gan gynnwys profion microbiolegol) at ddibenion cadw golwg ar glefydau trosglwyddadwy, eu hatal a'u rheoli, er mwyn helpu ALLau a byrddau iechyd i gyflawni eu dyletswyddau statudol.</p> <p>Mae Ymgynghorwyr ym maes Rheoli Clefydau Trosglwyddadwy/Ymgynghorwyr ym maes Diogelu Iechyd hefyd yn swyddogion priodol awdurdodedig ar gyfer yr ALLau o dan Ddeddf Iechyd y Cyhoedd (Rheoli Clefydau) 1984. Mae angen cydlynw e e ar lefel Cymru gyfan</p>
Asiantaeth Safonau Bwyd Cymru	<p>Yn gyfrifol am ddiogelu iechyd y cyhoedd mewn perthynas â'r gadwyn fwyd a buddiannau ehangach defnyddwyr ym maes bwyd a darparu cymorth i awdurdodau lleol ac adrannau eraill o'r Llywodraeth.</p> <p>Rhoddir gwybod i'r ASB am frigiadau o achosion a gludir mewn bwyd sy'n bodloni'r diffiniad o ddigwyddiad a nodir yng nghod ymarfer yr ASB ar gyfer ALLau. Rôl yr ASB yw cynorthwyo'r ymchwiliad i frigiadau o achosion o gludir mewn bwyd drwy ddarparu cyngor a/neu asesiadau risg gwyddonol er mwyn sicrhau bod unrhyw gamau unioni yn ystyried materion diogelwch bwyd.</p> <p>Mae'r ASB yn arwain ymchwiliadau cenedlaethol i fwyd a chadwyni bwyd (gan gynnwys tynnu neu adalw bwyd yn ôl), a hi yw'r pwynt cyswllt cenedlaethol ar gyfer cyfathrebu rhwng awdurdodau diogelwch bwyd cenedlaethol (gan gynnwys yn</p>
Asiantaeth Diogelwch Iechyd y DU	<p>Yn darparu gwasanaethau microbiolegol arbenigol a chyfeirio ac arbenigedd cenedlaethol i gefnogi brigiadau o achosion yng Nghymru pan fo angen.</p>
Cwmnïau Dŵr	<p>Mae dyletswydd statudol ar gwmnïau dŵr o dan Ddeddf y Diwydiant Dŵr 1991 i gyflenwi dŵr diogel ac iach, yn ôl diffiniad y Rheoliadau Ansawdd Dŵr, yn eu priod ranbarthau. Pan fydd safon ansawdd dŵr wedi cael ei thorri a allai effeithio ar iechyd y cyhoedd, mae'n ofynnol i gwmnïau dŵr roi gwybod i'r awdurdodau lleol a'r Ymgynghorwyr ym Maes Rheoli Clefydau Trosglwyddadwy/Ymgynghorwyr ym maes Diogelu Iechyd perthnasol a chytuno ar ymchwiliadau a mesurau lliniaru priodol i reoli ac atal risg bosibl, a'u rhoi ar waith.</p>
Yr Awdurdod Gweithredol Iechyd a Diogelwch	<p>Mae'r Awdurdod Gweithredol Iechyd a Diogelwch yn awdurdod gorfodi sy'n gyfrifol am iechyd a diogelwch yn y gwaith ym Mhrydain Fawr. Mae'n rheoleiddio iechyd a diogelwch mewn amrywiaeth o sectorau a diwydiannau, gan gynnwys safleoedd peryglon mawr. Mae Rheoliadau Iechyd a Diogelwch (Awdurdod Gorfodi) 1998 yn dyrannu</p>

Arolygiaeth Gofal Cymru	<p>Yn gyfrifol am gofrestru ac arolygu gwasanaethau rheoleiddiedig yng Nghymru.</p> <p>Mae hyn yn cynnwys cartrefi gofal i oedolion a phlant, gan gynnwys y rheini sy'n darparu gofal nyrsio, gwasanaethau cymorth cartref, gwasanaethau gofal plant a chwarae i blant hyd at 12 oed, a chanolfannau preswyl i deuluoedd.</p>
Yr Arolygiaeth Dŵr Yfed	<p>Yn gweithredu dros ac ar ran yr Ysgrifennydd Gwladol a Gweinidogion Cymru er mwyn sicrhau bod cwmnïau dŵr yng Nghymru a Lloegr yn bodloni eu rhwymedigaethau statudol o dan y Rheoliadau Cyflenwi Dŵr (Ansawdd Dŵr) perthnasol, mewn perthynas ag ansawdd dŵr yfed.</p>
Pob Corff Cyhoeddus	<p>Dyletswydd i gydweithio o dan:</p> <ul style="list-style-type: none"> • Deddf Argyfyngau Sifil Posibl 2004 (pob un heblaw *) • Ymatebwyr Categori 1 o dan y Ddeddf hon • Deddf Llesiant Cenedlaethau'r Dyfodol (Cymru) 2015 (ar gyfer cyrff cyhoeddus yng Nghymru)

* Addaswyd a datblygwyd ymhellach o: "The Public Inquiry into the September 2005 Outbreak of E. coli O157 in South Wales": Cadeirydd, Yr Athro Hugh Pennington, Mawrth 2009

Atodiad 13 – Canllawiau ar Gyfathrebu

- Cytuno pwy y mae angen iddo wybod am y brigiad hwn o achosion.
- Darparu diweddariadau amlasiantaethol (SitReps) yn dilyn cyfarfodydd y Tîm Rheoli Brigiad o Achosion – bydd amllder ac amseru'r rhain yn dibynnu ar natur y trafodaethau ac amllder y cyfarfodydd.
- Ystyried y dull cyfathrebu mwyaf priodol ag unigolion/cyrff a adnabuwyd, a all gynnwys cydweithwyr mewnol ac allanol, rhanddeiliaid, cleifion/achosion a gofalwyr, a'r cyhoedd, gan gynnwys yr angen am ystafell digwyddiadau a/neu linellau cymorth. Gyda chynghor proffesiynol ar gyfathrebu, ystyried yr amrywiaeth o sianeli cyfathrebu sydd ar gael, gan gynnwys y cyfryngau print, darlledu, a'r cyfryngau cymdeithasol). Dylid ystyried cyfathrebu cynnar er mwyn cyflwyno'r sefydliad arweiniol fel ffynhonnell y gellir ymddiried ynddi, ac atal unrhyw ddyfalu a diffyg gwybodaeth.
- Llunio rhestr o sefydliadau y dylid rhannu datganiadau i'r cyfryngau â nhw pan gânt eu rhyddhau.
- Sicrhau y rhoddir gwybodaeth a chynghor priodol i'r cyhoedd, lle bo angen.
- Sicrhau cywirdeb, cysondeb ac amseroldeb.
- Defnyddio'r cyfryngau a'r cyfryngau cymdeithasol mewn modd adeiladol.
- Ystyried y materion yn ymwneud â llywodraethu gwybodaeth a diogelu data.
- Cydgysylltu â'r holl asiantaethau perthnasol.
- Paratoi adroddiad ysgrifenedig.
- Rhannu gwybodaeth am unrhyw wersi a ddysgwyd wrth reoli'r brigiad o achosion.

Canllawiau ar y Cyfryngau Cymdeithasol

Diben postiadau ar y cyfryngau cymdeithasol yw rhoi sicrwydd bod y sefydliad yn ymwybodol o'r mater (a'i fod yn cydweithio â sefydliadau perthnasol eraill os yw hyn yn berthnasol). Nid rhoi manylion penodol am y digwyddiad yw diben y postiadau hyn. Y Tîm Rheoli Brigiad o Achosion sy'n gyfrifol am wneud hynny. Felly, o ran unrhyw bostiadau a gaiff eu rhyddhau yn yr amgylchiadau hyn:

- Rhaid iddynt **beidio** â chynnwys unrhyw fanylion am ddaearyddiaeth nad ydynt eisoes wedi'u cyhoeddi.
- Rhaid iddynt **beidio** ag enwi unrhyw safle ffynhonnell honedig (heblaw safle addysgol sydd eisoes wedi'i enwi).
- Rhaid iddynt **beidio** ag ymateb i unrhyw farwolaethau heb gytundeb y bobl berthnasol yn eu sefydliad (yr aelodau craidd posibl fel y'u dynodir yn y cynllun hwn)

Dyma enghreifftiau o negeseuon a awgrymir ar gyfer y cyfryngau cymdeithasol:

"Rydym yn ymwybodol o achosion o [symptomau, e.e.: dolur rhydd a chwydu/brechau] yn [enw'r ysgol neu'r ardal, ond dim ond os yw eisoes wedi'i henwi ar y cyfryngau cymdeithasol] ac rydym yn ymchwilio iddynt. Rhagor o wybodaeth i ddilyn."

"Rydym wedi cael adroddiadau am achosion posibl o [enw'r salwch e.e.: y frech goch] yn [enw'r ysgol neu'r ardal, ond dim ond os yw eisoes wedi'i henwi ar y cyfryngau cymdeithasol]. Rydym yn ymchwilio iddynt gyda'n cydweithwyr @xxxxx a @xxxxx. Rhagor o wybodaeth i ddilyn."

Ymdrinnir â phostiadau tebyg o dan y trefniadau hyn.

Atodiad 14 – Cydymffurfiaeth o ran y Gymraeg

Dylai pob gohebiaeth â'r cyhoedd fod yn Gymraeg ac yn Saesneg, yn unol â Safonau'r Gymraeg sefydliadau unigol. Mae eithriadau i'r safonau yn gymwys mewn rhai sefyllfaoedd brys ac wrth ymateb i hysbysiad am achosion posibl o glefyd, haint, cyfrwng achosol neu halogiad.

DS: Mae'r rhain wedi'u hamlinellu yn y [Cod Ymarfer Drafft ar gyfer Rheoliadau Safonau'r Gymraeg \(Rhif 7\) 2018.](#)

Os ystyrir bod y sefyllfa yn eithriad, ac yn frys, dim ond gwybodaeth yn ymwneud â'r argyfwng neu'r achos posibl fydd wedi'i heithrio. Dylid cyfathrebu'n ddwyieithog os oes modd. Dim ond mewn sefyllfaoedd brys y mae'r eithriad yn gymwys, a bydd angen i'r holl wybodaeth a gyhoeddir yn ddiweddarach am yr argyfwng neu'r achos a amheuir fod ar gael yn ddwyieithog.

Atodiad 15 – Templed ar gyfer Adroddiad ar Frigiad o Achosion

Rhaid i bob adroddiad a dogfenau eraill a lunnir gan y Tîm Rheoli Brigiad o Achosion gydymffurfio â'r [Rheoliad Cyffredinol ar Ddiogelu Data \(UE\) Rhif 679/2016](#) a Deddf Diogelu Data 2018.

At y diben hwnnw, bydd unrhyw wybodaeth bersonol sensitif mewn adroddiadau a dogfennau eraill yn ddiennw, a bydd unrhyw gyfeiriadau at gleifion a busnesau wedi'u nodi â rhifau a llythrennau, yn y drefn honno.

ENGHRAIFFT O DEMPLED AR GYFER ADRODDIAD AR FRIGIAD O ACHOSION

Crynodeb Gweithredol: *Dyddiadau, Lleoliadau, Aelodau'r Tîm Rheoli Brigiad o Achosion, Manylion y Digwyddiad*

Cyflwyniad/Cefndir: *Naratif byr am amgylchiadau'r brigiad o achosion*

Ymchwiliad:

- a) *Diffiniad o Achos*
- b) *Epidemiolegol*
- c) *Microbiolegol*
- d) *Amgylcheddol*
- e) *Cemegol (Ile bo angen)*

Canlyniadau:

- a) *Epidemiolegol*
- b) *Microbiolegol*
- c) *Amgylcheddol*
- d) *Cemegol (Ile bo angen)*

Mesurau Rheoli: *Beth a ddefnyddiwyd, ble, pryd a gan bwy?*

Casgliadau/Argymhellion:

- a) *Datganiad ar achos y brigiad o achosion*
- b) *Datganiad ar fethiannau posibl neu fylchau mewn polisïau, gweithdrefnau neu ddeddfwriaeth*
- c) *Atgyfeiriadau at asiantaethau eraill am gamau gweithredu*
- d) *Sylwadau ar y broses o gynnal yr ymchwiliad, y gwerthusiad a'r gwersi a nodwyd*
- e) *Sylwadau ar unrhyw anghenion hyfforddi a nodwyd drwy'r ymchwiliad a pherfformiad yn erbyn y safonau y cytunwyd arnynt*
- f) *Dylai'r holl argymhellion fod yn rhai CAMPUS.*

Goblygiadau ac Effeithiau Cyfreithiol Posibl: *Cydnabyddiaeth fer o unrhyw effaith y gall achos cyfreithiol ei chael ar yr adroddiad.*

Atodiadau:

- a) *Gwerthusiad y Tîm Rheoli Brigiad o Achosion o'r brigiad o achosion*
- b) *Canlyniadau datganiadau ystadegol*
- c) *Adroddiad Epidemiolegol*
- d) *Gwybodaeth berthnasol arall*
- e) *Unrhyw effeithiau ariannol neu ddadansoddiad o gostau*

Atodiad 16 – Algorithm Uwchgyfeirio

Algorithm Uwchgyfeirio Brigiad o Achosion ar gyfer Cydgyssylltu Cymru Gyfan neu Ymateb HCID

(heb ymateb cynlluniau wrth gefn sifil)

