



# Cau'r bwlch ymgysylltu ag addysg i ofalwyr ifanc

Fangzhou Huang<sup>1</sup>, Yuzhi Cai<sup>1</sup>, David Florentin<sup>2</sup>, Jiao Song<sup>2</sup>, Alisha R. Davies<sup>2</sup>

1 Yr Ysgol Reolaeth, Prifysgol Abertawe

2 Is-adran Ymchwil a Gwerthuso, Iechyd Cyhoeddus Cymru



**Mae'r papur ymchwil hwn yn adrodd ar effaith niweidiol cyfrifoldebau gofalu ar addysg pobl ifanc a'r berthynas rhwng hynny ag amddifadedd.**

## Y broblem

Mae addysg yn allweddol i lwyddiant a chyfleoedd bywyd pobl ifanc yn y dyfodol. Mae sicrhau cyfle addysgol cyfartal i bob person ifanc yn nod hirsefydlog gan **Lywodraeth Cymru a Llywodraeth y DU**. Fodd bynnag, gall y cyfrifoldeb o ddarparu gofalu i aelod o'r teulu, ffrind neu gymydog gyfyngu ar gyfleoedd pobl ifanc i gymryd rhan mewn addysg, a'u hatal rhag cyflawni eu potensial.

Yng Nghymru, mae tua 30,000 o bobl dan 25 oed yn ofalwyr di-dâl.

Mae Llywodraeth Cymru wedi nodi bod cefnogi addysg i ofalwyr ifanc yn flaenoriaeth yn y **Strategaeth ar gyfer Gofalwyr Di-dâl** ac mae'n ymrwymo i ystyried anghenion gofalwyr ifanc ym mhob polisi a strategaeth.



Mae **30,000**  
o'r rhai dan 25 oed  
yn ofalwyr di-dâl

Mae'r briff hwn yn cyflwyno data ar yr effaith negyddol y mae cyfrifoldebau gofalu yn ei chael ar gyfranogiad addysgol a sut mae hyn yn effeithio fwyaf ar y rhai yn yr ardaloedd â'r amddifadedd mwyaf. Gall y data newydd hyn gefnogi **Strategaeth ar gyfer Gofalwyr Di-dâl** Llywodraeth Cymru drwy lywio ymyriadau i gefnogi mynediad at addysg i ofalwyr ifanc a lleihau'r anghydraddoldebau economaidd y mae cyfrifoldebau gofalu yn eu creu. Mae **Deddf Gwasanaethau Cymdeithasol a Llesiant (Cymru) 2014** yn rhoi dyletswydd ar awdurdodau lleol i gefnogi llesiant gofalwyr, gan gynnwys canlyniadau addysgol. Mae'r briff hwn yn tynnu sylw at anghenion nad ydynt wedi'u diwallu ac anghydraddoldebau yn y maes hwn.

## Ein Dull Gweithredu

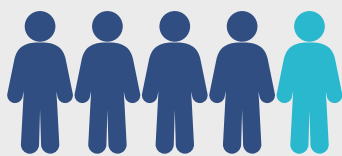
Mae'r canfyddiadau yn y papur briffio hwn yn seiliedig ar sampl o 1,550 o bobl 16-22 oed yng Nghymru, sy'n deillio o'r data diweddaraf sydd ar gael o **Arolwg Cenedlaethol Cymru, sy'n cynrychioli'r boblogaeth, am dair blynedd** (2016/17, 2017/18 a 2019/20) ac sy'n cofnodi statws gofal ac addysg.

Diffiniwyd gofalwr fel rhywun sy'n gofalu am aelodau'r teulu, ffrindiau, cymdogion neu eraill neu sy'n rhoi unrhyw help a chymorth iddynt. Edrychodd y dadansoddiad ar ddau grŵp oedran, yn seiliedig ar ddarpariaeth addysg: pobl ifanc yn yr ysgol (16-18 oed) ac oedolion ifanc (19-22 oed).

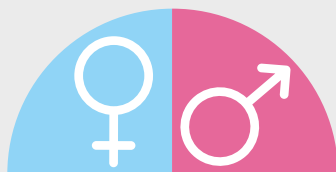
Pennwyd y gyfran wedi'i haddasu o oedolion ifanc a gofnododd eu statws gofalu ac addysg gan ddefnyddio modelau atchweliad logistaidd i amcangyfrif y cymarebau ymylol, gan reoli ar gyfer demograffeg (h.y. rhyw, grŵp oedran ac amddifadedd) a blwyddyn yr arolwg. Ystyriwyd bod gwerth-p o <0.05 yn ystadegol arwyddocaol.

Gellir dod o hyd i fanylion dulliau'r arolwg yma.

## Pwy sy'n gofalu? - Gofalwyr ifanc yng Nghymru 16-22 oed



Mae **1 o bob 5** o bobl ifanc 16–22 oed yn ofalwyr



Mae gwrywod a benywod yr un mor debygol o fod yn ofalwyr ifanc

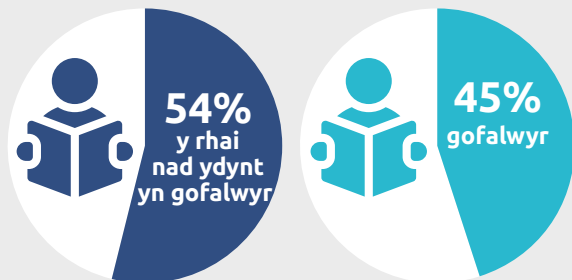
Mae gofalwyr ifanc yn fwy tebygol o fyw yn yr ardaloedd â'r amddifadedd mwyaf:



**gofalwyr ifanc: 25%**  
y rhai nad ydynt yn ofalwyr: 20%

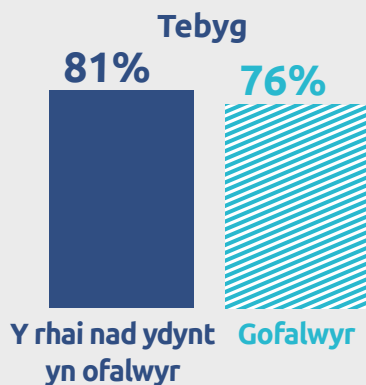
## Mae gofalwyr ifanc mewn addysg yn newid gydag oedran

Mae gofalwyr ifanc (16-22 oed) yn llai tebygol o fod mewn addysg amser llawn:



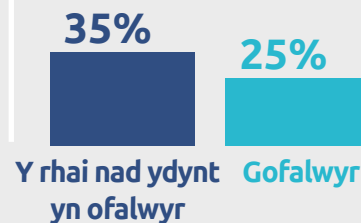
Ond mae hyn yn wahanol yn ôl grŵp oedran

Addysg ysgol uwchradd (16-18 oed):



Addysg drydyddol (19-22 oed):

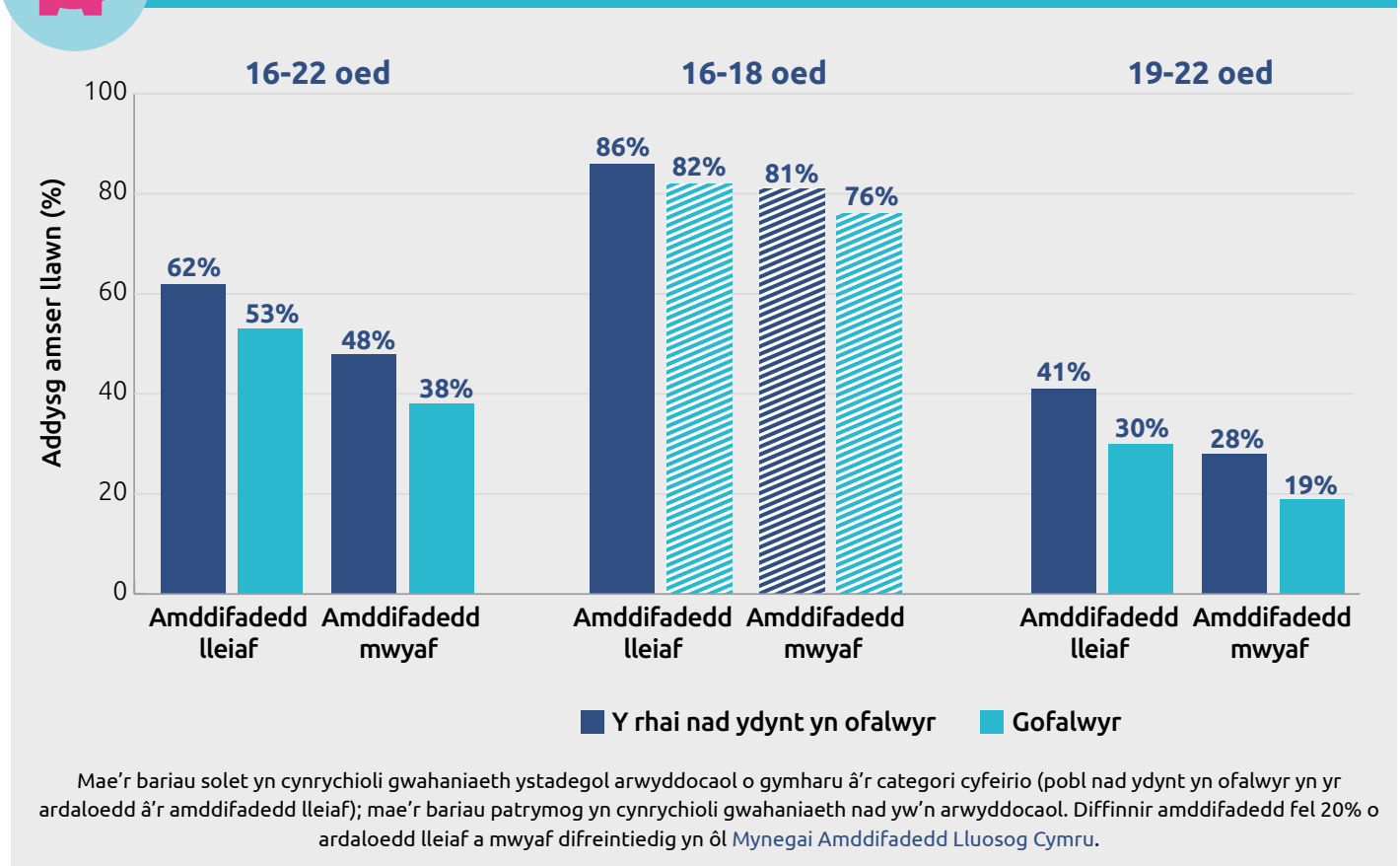
10% yn is ymysg gofalwyr



Mae'r bariau solet yn cynrychioli gwahaniaeth ystadegol arwyddocaol o gymharu â'r categori cyfeirio (pobl nad ydynt yn ofalwyr); mae'r bariau patrymog yn cynrychioli gwahaniaeth nad yw'n arwyddocaol.



## Cyfranogiad mewn addysg yn ôl amddifadedd



## Goblygiadau

Mae'r canfyddiadau hyn yn dangos bod gofalwyr ifanc yn fwy tebygol na'r rhai nad ydynt yn ofalwyr o fyw mewn ardaloedd o amddifadedd, felly y nhw sydd fwyaf angen addysg er mwyn gwella eu cyfleoedd mewn bywyd. Fodd bynnag, mae'r data hefyd yn dangos bod cyfrifoldebau gofalu yn lleihau cyfranogiad gofalwyr ifanc mewn addysg amser llawn. Roedd hyn yn amrywio yn ôl oedran ac amddifadedd. Ymhlith gofalwyr oedran ysgol, roedd cyfranogiad mewn addysg yn is yn yr ardaloedd â'r amddifadedd mwyaf o gymharu â'r ardaloedd â'r amddifadedd lleiaf. Er gwaethaf y ffaith nad yw hyn yn ystadegol arwyddocaol, mae'n awgrymu y gallai fod angen mwy o gefnogaeth ar ofalwyr oedran ysgol sy'n byw yn yr ardaloedd hyn. Gwelwyd bod cyfranogiad sylweddol is mewn addysg drydyddol ymysg gofalwyr o'i gymharu â'r rhai nad ydynt yn ofalwyr ac roedd hyn yn debyg ar draws yr holl grwpiau amddifadedd. Mae'r canfyddiad hwn yn awgrymu y gall y cyfuniad o ofalu ac amddifadedd ar lefel ardal gael effaith niweidiol ar gymryd rhan mewn addysg ysgol a thrydyddol, gan gael effaith andwyol ar ragolygon economaidd gofalwyr ifanc yn y dyfodol.

Mae astudiaethau eraill wedi dangos nid yn unig bod cyrhaeddiad ac amddifadedd addysgol isel yn gysylltiedig â llesiant meddyliol gwael, ond y [gall llesiant meddyliol gwael achosi tlodi](#). Gall hyn arwain at gylch o amddifadedd ac afiechyd rhwng cenedlaethau, sy'n gofyn am ragor o ofal di-dâl, sydd yn ei dro yn arwain at ganlyniadau addysgol gwael a rhagor o amddifadedd.

Mae [Deddf Llesiant Cenedlaethau'r Dyfodol \(Cymru\) 2015](#) yn ei gwneud yn ofynnol i gyrff cyhoeddus ystyried effeithiau hirdymor polisiau ar dlodi, iechyd ac anghydraddoldebau. Mae angen mynd i'r afael â'r anfanteision addysgol y mae gofalwyr ifanc yn eu hwynebu er mwyn atal anghydraddoldebau rhag ehangu yn y dyfodol.

## Camau gweithredu i'w hystyried

- **Adnabod gofalwyr ifanc, er mwyn rhoi cymorth cynnar iddynt lle bo angen hynny**  
Mae adnabod gofalwyr ifanc yn hanfodol er mwyn darparu cymorth ac mae'n flaenoriaeth yn Strategaeth ar gyfer Gofalwyr Di-dâl Llywodraeth Cymru ac mae gan awdurdodau lleol ddyletswydd i roi cyhoeddusrwydd i'r cymorth sydd ar gael. Fodd bynnag, nid yw llawer o ofalwyr yn ystyried eu hunain yn ofalwyr nac yn sylweddoli pa gymorth sydd ar gael nes iddynt wynebu argyfwng. Nid yw 35% o ofalwyr oedran ysgol wedi dweud wrth eu hysgol am eu sefyllfa ac mae 22% yn cael asesiad gan awdurdod lleol. Mae angen i ysgolion a phrifysgolion godi ymwybyddiaeth staff o anghenion gofalwyr ifanc. Gallai darparwyr addysg fynd ati'n rhagweithiol i adnabod gofalwyr a rhoi cyhoeddusrwydd i'r cymorth sydd ar gael. Byddai rhyngweithio â gwasanaethau eraill yn fodd o gynnal gwiriadau rheolaidd er mwyn adnabod gofalwyr a'u cyfeirio at gymorth.
- **Cymorth i ofalwyr ifanc yn enwedig mewn lleoliadau addysgol**  
Mae gofalwyr ifanc yn colli neu'n cwtogi 48 diwrnod ysgol y flwyddyn ar gyfartaledd oherwydd cyfrifoldebau gofalu ac maent bedair gwaith yn fwy tebygol o roi'r gorau i addysg bellach. Mae cefnogi addysg gofalwyr yn flaenoriaeth arall yn y Strategaeth ar gyfer Gofalwyr Di-dâl. Dylai asesiadau gofalwyr ddarparu cyngor ar y cymorth sydd ar gael. Dylai ysgolion a phrifysgolion gynnig cymorth cymdeithasol ac academaidd a phennu staff i ddarparu hyn. Byddai derbyniadau a dyddiadau cau hyblyg yn gwella mynediad ac yn ystyried y gofynion ar ofalwyr ifanc. Dylid blaenoriaethu ymchwil yn y dyfodol i ddeall yn well effaith gyfunol bod yn ofalwr di-dâl, byw mewn ardal lle ceir lefel uchel o amddifadedd a chyrhaeddiad academaidd.

## Diolchiadau

Hoffem fynegi ein diolch i Richard Kyle (Dirprwy Bennaeth Ymchwil a Gwerthuso, Iechyd Cyhoeddus Cymru), Kate Cabbage (Pennaeth Materion Allanol, Ymddiriedolaeth Gofalwyr Cymru) a Tim Banks (Rheolwr Ymchwil ac Ymgysylltu, Ymddiriedolaeth Gofalwyr Cymru) a roddodd sylwadau gwerthfawr ar ddrafft cynharach, yn ogystal â'n cydweithwyr: Laura Bentley, Laura Cowley, Elizabeth Hughes a Chiara Tuveri am eu cymorth wrth gynhyrchu'r ddogfen hon. Hoffem ddiolch i Lywodraeth Cymru sy'n sicrhau bod data Arolwg Cenedlaethol dienw i Gymru ar gael ar gyfer gwaith ymchwil drwy Wasanaeth Data'r DU (rhif adnabod y prosiect: 180690).

## Ariannwyd gan Iechyd Cyhoeddus Cymru

Fel y sefydliad iechyd cyhoeddus cenedlaethol, mae Iechyd Cyhoeddus Cymru (ICC) yn arweinydd systemau ym maes ymchwil a gwerthuso iechyd y boblogaeth. Mae'n gweithio i sicrhau dyfodol iachach i Gymru drwy fynediad unigryw at ddata ac arbenigedd mewn dulliau ymchwil systematig a thrylwyr sy'n rhoi mewnwelediad credadwy.

© 2021 Iechyd Cyhoeddus Cymru. Gellir atgynhyrchu'r deunydd a gynhwysir yn y ddogfen hon o dan delerau'r Drwydded Llywodraeth Agored (OGL) [www.nationalarchives.gov.uk/doc/open-government-licence/version/3/](http://www.nationalarchives.gov.uk/doc/open-government-licence/version/3/) ar yr amod y gwneir hynny'n gywir ac na chaiff ei ddefnyddio mewn cyd-destun camarweiniol.

© 2021 Prifysgol Abertawe. Gellir atgynhyrchu'r deunydd a gynhwysir yn y ddogfen hon ar yr amod y gwneir hynny'n gywir ac na chaiff ei ddefnyddio mewn cyd-destun camarweiniol.

Dylid cydnabod Iechyd Cyhoeddus Cymru.

Mae'r hawlfraint o ran y trefniant teipograffyddol, y dylunio a'r diwyg yn eiddo i Iechyd Cyhoeddus Cymru.

**ISBN 978-1-78986-154-452**

Is-adran Ymchwil a Gwerthuso  
Y Gyfarwyddiaeth Wybodaeth  
Iechyd Cyhoeddus Cymru,  
2 Capital Quarter, Stryd Tyndall,  
Caerdydd CF10 4BZ

Ffôn: +44 (0)29 2022 7744

E-bost: [PHW.Research@wales.nhs.uk](mailto:PHW.Research@wales.nhs.uk)

 [@IechydCyhoeddus](https://twitter.com/IechydCyhoeddus) [@PHREWales](https://twitter.com/PHREWales)

 [/IechydCyhoeddusCymru](https://www.facebook.com/IechydCyhoeddusCymru)

[icc.gig.cymru](http://icc.gig.cymru)