

Gwybodaeth i oedolion sy'n gludyddion haemoglobinopathïau

Rydych chi'n **gludydd haemoglobin D**
Mae canlyniad eich prawf yn dangos: Hb AD

Beth yw canlyniad fy mhrawf?

Yr enw ar y sylwedd yn eich gwaed sy'n cario ocsigen o amgylch eich corff yw haemoglobin. Cawsoch brawf gwaed yn ddiweddar i wirio pa fath o haemoglobin sydd gennych. **Mae canlyniad eich prawf yn dangos eich bod yn iach** – nid oes angen i chi boeni eich bod yn sâl.

Ond mae'r canlyniad yn dangos eich bod yn cario haemoglobin D (yn gludydd, ac mae rhai pobl yn ei alw'n 'bod â nodwedd neu dueddiad').

Mae gwybodaeth yn y daflen yma am fod yn gludydd, a beth mae hyn yn ei olygu i chi ac i'ch teulu.

Beth yw cludydd haemoglobin D?

Yn achos pob un o'r nodweddion rydych chi wedi'u hetifeddu, rydych chi wedi cael un genyn oddi wrth eich mam fiolegol ac un genyn oddi wrth eich tad biolegol. Mae'ch genynnau'n rheoli, er enghraifft, lliw eich croen, lliw eich gwallt a lliw eich llygaid.

Mae'ch genynnau hefyd yn rheoli'r math o haemoglobin rydych chi'n ei etifeddu. Mae'r math arferol o haemoglobin yn cael ei alw'n 'A'.

Rydych chi wedi etifeddu'r math arferol A o haemoglobin oddi wrth un o'ch rhieni, a genyn sy'n gwneud math anarferol o haemoglobin (haemoglobin D yn eich achos chi) oddi wrth y rhiant arall. Rydyn ni'n dweud bod y math yma o berson yn gludydd haemoglobin D.

Mae gwahanol fathau o haemoglobin D. Y math mwyaf arwyddocaol yw haemoglobin D^{Punjab} (neu Hb D^{Punjab}), sydd hefyd yn cael ei alw'n Hb D^{Los Angeles}.

Am eich bod wedi etifeddu'r math arferol A o haemoglobin oddi wrth un o'ch rhieni, rydych chi'n iach. Ni fyddwch chi byth yn datblygu anhwylder haemoglobin. Ond mae posibilrwydd y gallech chi drosglwyddo haemoglobin D i'ch plant.

Sut mae canlyniad fy mhrawf yn cael ei ysgrifennu?

Mae'r math anarferol o haemoglobin rydych chi wedi'i etifeddu'n cael ei ysgrifennu fel: **Hb AD (neu fel cludydd haemoglobin D).**

Mae'r llythrennau 'Hb' yn golygu haemoglobin.

Mae'r llythyren 'A' yn dangos eich math arferol o haemoglobin.

Mae'r llythyren 'D' yn dangos eich math anarferol o haemoglobin.

Beth mae'r canlyniad yma'n ei olygu i mi?

Ni fydd bod yn gludydd haemoglobin D yn achosi unrhyw broblemau iechyd i chi.

Y rheswm pam mae angen i chi ddeall eich bod yn cario haemoglobin D yw'r ffaith y gallech chi drosglwyddo'r genyn i'ch plant. Rydyn ni'n esbonio hyn yn yr adran nesaf.

Beth allai fy nghanlyniad ei olygu i fy mhlant?

Fel cludydd, mae posibilrwydd y gallech chi drosglwyddo'r genyn am haemoglobin D i unrhyw blant byddwch chi'n eu cael. Dim ond y rhieni biolegol sy'n gallu trosglwyddo'r wybodaeth enetig yma i'w plentyn.

Os byddwch chi'n cael plentyn gyda phartner sydd â'r math arferol AA o haemoglobin, mae 1 siawns o bob 2 (siawns o 50%) y gallai eich plentyn fod yn gludydd (fel chi).

Os byddwch chi'n cael plentyn gyda phartner sydd yn **gludydd cryman-gell (haemoglobin AS)**, mae angen cadarnhau pa fath o haemoglobin D sydd gennych chi. Yn achos y mwyafrif o'r mathau o gludyddion haemoglobin D, nid oes problem fawr

yn codi i'r plentyn. Ond os oes haemoglobin DPunjab gennych chi, mae 1 siawns o bob 4 (25%) y gallai eich plentyn etifeddu clefyd cryman-gell. Mae hwn yn gyflwr difrifol ac mae esboniad ohono ar y tudalennau nesaf.

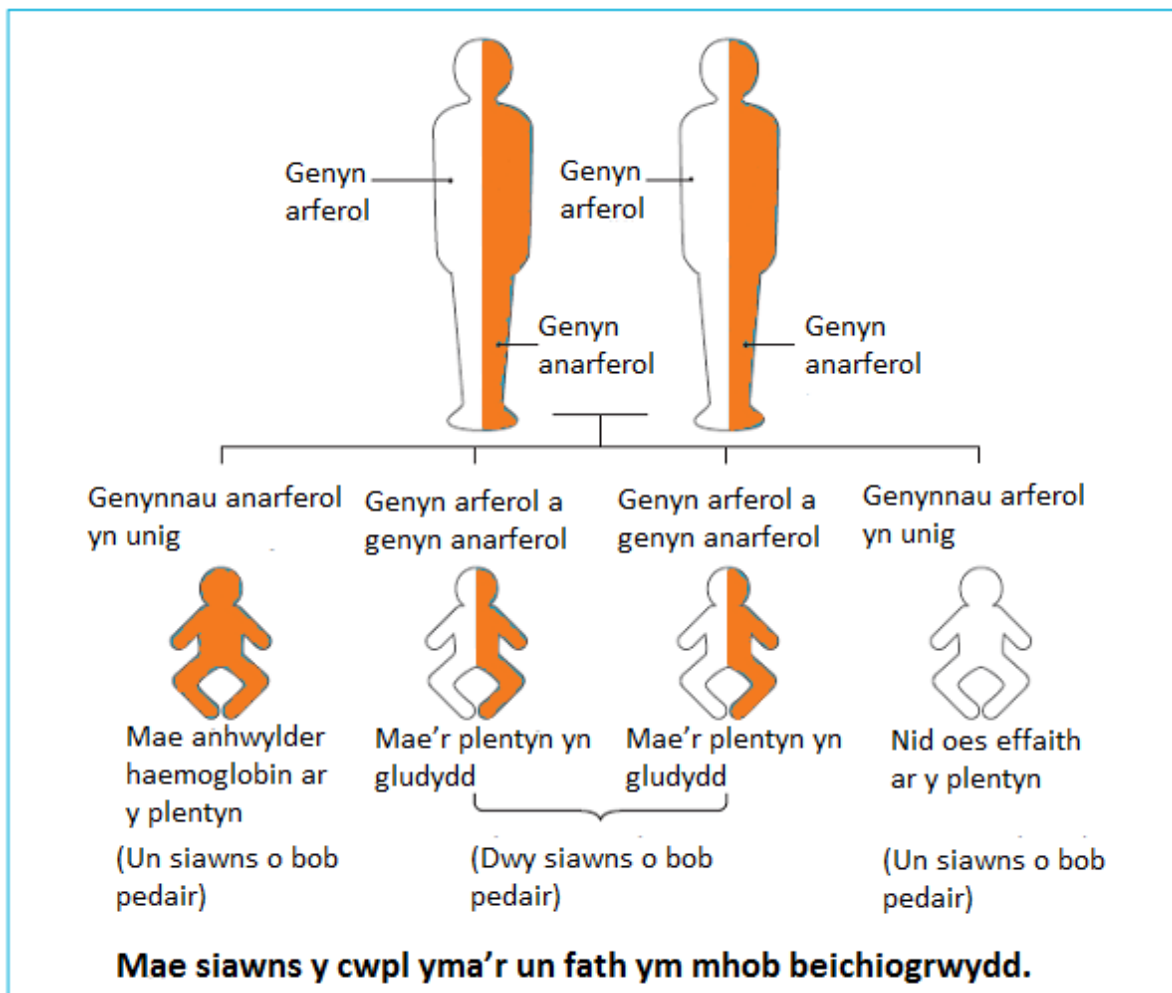
Os byddwch chi'n cael plentyn gyda phartner sy'n cario genyn am **unrhyw fath arall o haemoglobin anarferol**, mae 1 siawns o bob 4 (25%) y gallai eich plentyn etifeddu math anarferol o haemoglobin oddi wrth y ddau riant. Bydd y math o anhwylder yn dibynnu ar y genynnau mae'r plentyn wedi'u hetifeddu.

Dim ond os bydd wedi cael prawf gwaed penodol i wirio'i statws y bydd eich partner yn gwybod a yw'n gludydd neu beidio.

Bydd darpar dadau'n cael cyfle i gael y prawf gwaed yma pan fydd prawf sgrinio cyn-geni wedi dangos bod y fam yn gludydd. Ond mae croeso i ddynion a menywod ofyn am brawf ar unrhyw adeg ym meddygfa eu meddyg teulu neu yn y ganolfan agosaf sy'n arbenigo ar gryman-gell a thalasaemia.

Mae diagram yn dilyn o enghraifft o'r ffordd y mae'r broses o etifeddu haemoglobin yn gweithio.

Mae'r ddau riant yn gludyddion. Mae'r fam a'r tad wedi'u lliwio'n wyn ac yn oren – mae'r lliw gwyn yn dangos un genyn arferol yn yr haemoglobin a'r lliw oren yn dangos un genyn anarferol.



Pa fath o anhwylder allai fy mhlentyn ei etifeddu?

Mae amryw o fathau o anhwylderau haemoglobin. Mae rhai'n fwy difrifol nag eraill. Yr enw ar un o'r anhwylderau mwyaf difrifol yw clefyd cryman-gell. Mae gwahanol fathau o glefyd cryman-gell. Bydd angen gofal arbenigol ar bobl sydd ag un o'r cyflyrau yma, drwy gydol eu hoes.

Mae'r math o anhwylder y gallai eich plentyn ei etifeddu'n dibynnu ar y mathau o haemoglobin sydd gan y ddau riant biolegol. Mae'r siart ar y dudalen nesaf yn dangos cyfuniad o wahanol gludyddion a'r cyflwr y gallai eich plentyn ei etifeddu.

Dim ond y mathau mwyaf cyffredin o gludyddion yng Nghymru sydd i'w gweld yn y siart, a'r mathau pwysicaf o gyflyrau. Mae'r mathau mwyaf difrifol o gyflyrau wedi'u dangos mewn lliw oren.

Rydych chi'n gludydd haemoglobin D^{Punjab} (Hb AD^{Punjab})

<p>Os yw'ch partner yn cario haemoglobin S (Hb AS) (cludydd cryman-gell)</p>	<p>Mae siawns o 25% (un o bob pedair siawns) y gallai eich plentyn etifeddu anhwylder cryman-gell/ haemoglobin D (Hb S/D^{Punjab}).</p>	<p>Math o glefyd cryman-gell yw hwn sydd fel arfer yn ddifrifol a bydd angen triniaeth reolaidd.</p>
<p>Os yw'ch partner yn cario haemoglobin D^{Punjab} (Hb AD^{Punjab})</p>	<p>Mae siawns o 25% (un o bob pedair siawns) y gallai eich plentyn etifeddu anhwylder haemoglobin D^{Punjab}/ D^{Punjab}.</p>	<p>Mae hwn yn achosi ychydig iawn o broblemau iechyd ac ni fydd angen triniaeth reolaidd.</p>

Os ydych yn cario unrhyw fath arall o haemoglobin D, mae posibilrwydd bach iawn y gallai eich plentyn etifeddu cyflwr sydd angen triniaeth.

Mae llawer o amrywolion haemoglobin eraill ac nid yw'r rhan fwyaf yn achosi unrhyw broblemau o ran rhyngweithio â haemoglobin D. Os oes gan eich partner un o'r rhain, gall eich gweithiwr iechyd proffesiynol roi mwy o gyngor i chi.

Beth mae fy nghanlyniad yn ei olygu i aelodau eraill fy nheulu?

Mae'r ffaith eich bod chi'n cario haemoglobin D yn golygu y gallai aelodau eraill o'ch teulu fod yn ei gario hefyd.

Byddai'n syniad da i chi siarad â'r bobl sy'n perthyn i chi drwy waed (fel eich rhieni a'ch brodyr, chwiorydd, ewythrod, modrybedd, cefndryd a chyfnitherod). Dylech chi eu hannog nhw i gael prawf gwaed cyn dechrau teulu a chyn cael mwy o blant. Efallai byddai dangos y daflen yma iddyn nhw o help.

Gwybodaeth am glefyd cryman-gell

Cofiwch mai 'cludydd' ydych chi ac nad oes clefyd cryman-gell arnoch chi. Defnyddiwch y canlynol er gwybodaeth yn unig.

Mae anhwylder haemoglobin S/D^{Punjab} yn fath o glefyd cryman-gell. Bydd pobl sydd â'r cyflwr yma angen triniaeth drwy gydol eu hoes.

Mae pobl sydd â chlefyd cryman-gell:

- yn gallu cael pyliau o boenau drwg iawn;
- yn gallu cael heintiau difrifol sy'n peryglu eu bywydau;
- yn dioddef o anaemia fel arfer (sy'n golygu bod eu gwaed yn cael trafferth cludo ocsigen)
- ac angen meddyginiaethau a phigiadau pan maen nhw'n blant a drwy gydol eu hoes, er mwyn rhwystro heintiau.

Mae anhwylderau eraill ar yr haemoglobin hefyd, ond mae'r rhain yn llai cyffredin. Nid yw llawer o'r anhwylderau yma'n ddifrifol. Trowch at y tabl ar dudalen 14 i weld enghraifft o fath arall o anhwylder haemoglobin.

Cwestiynau cyffredin

Pam nad oeddwn i'n gwybod am hyn? Rydw i wedi cael profion gwaed yn y gorffennol.

Nid yw profion gwaed arferol yn dangos a ydych chi'n gludydd. I ddod i wybod amdano, byddwch chi angen prawf gwaed arbennig sy'n chwilio am haemoglobin anarferol.

Beth yw'r gwahaniaeth rhwng bod yn gludydd a bod ag anhwylder?

Mae cludyddion yn iach ar y cyfan a dim ond profion gofalus sy'n dangos eu bod nhw'n gludyddion. Mae pobl sydd ag anhwylder yn sâl yn aml ac angen triniaeth.

Fel cludydd, oes posibilrwydd y gallai anhwylder haemoglobin ddatblygu arnaf i?

Nac oes. Nid yw'n bosibl i anhwylder haemoglobin ddatblygu arnoch chi am fod gennych chi un genyn sy'n gwneud yr haemoglobin arferol Hb A. Ond byddwch chi'n gludydd am weddill eich oes.

Ydy bod yn gludydd yn heintus?

Nac ydy. Dim ond ar ôl etifeddu'r genyn oddi wrth un o'ch rhieni biolegol y gallwch chi fod yn gludydd.

Ydy bod yn gludydd yn effeithio ar fy ngallu i gael plant?

Nac ydy. Nid yw'n effeithio ar eich gallu i gael plant.

Ydw i wedi fy amddiffyn rhag cael malaria?

Na, nid ydych chi wedi'ch amddiffyn rhag cael malaria. Mae'n bwysig eich bod yn cymryd yr holl gamau diogelu arferol os ydych yn bwriadu teithio i wlad lle mae risg o gael malaria. Mae'r camau hynny'n cynnwys cymryd cyffuriau gwrth-falaria.

Beth ddylwn i ei wneud nesaf?

- Dywedwch wrth eich meddyg teulu eich bod chi'n gludydd haemoglobin D.
- Os ydych chi'n disgwyl babi neu os ydych chi'n bwriadu cael plant nawr neu yn y dyfodol, rydyn ni'n argymhell yn gryf y dylai eich partner gael prawf gwaed i weld a yw'n gludydd.
- Gallwch chi gael gwybodaeth a chynghor am ddim i'ch helpu i ddeall beth fydd bod yn gludydd haemoglobin D yn ei olygu i chi. Gofynnwch i'ch meddyg neu weithiwr iechyd proffesiynol arall i'ch cyfeirio at y ganolfan agosaf i bobl â chryman-gell a thalasaemia.
- Os oes plant gennych chi'n barod, efallai byddwch chi'n awyddus i drefnu iddyn nhw gael prawf.
- Byddai'n syniad da i chi siarad â'r aelodau eraill o'ch teulu a'u hannog nhw i gael prawf cyn iddyn nhw ddechrau teulu neu gael mwy o blant. Mae cael y prawf yr un mor bwysig i ddynion ag y mae i fenywod.
- Mae'r prawf am haemoglobin anarferol yn brawf gwaed syml sy'n cymryd ychydig o funudau'n unig. Gall pobl o bob oed ofyn am y prawf.

Mwy o wybodaeth?

Os oes unrhyw gwestiynau gennych am unrhyw ran o'r wybodaeth sydd yn y daflen yma, siaradwch gyda'ch bydwraig.

Ar wefan Healthtalkonline, gallwch glywed pobl yn siarad am eu profiadau o fod yn gludydd, o gael plant ac o fyw gydag anhwylderau'r haemoglobin.

Gwefan: www.healthtalkonline.org

Chymdeithas Clefyd y Cryman-gelloedd

Ffôn: 020 8961 7795

E-bost: info@sicklecellsociety.org

Gwefan: www.sicklecellsociety.org

© Rhaglen Sgrinio Clefyd y Cryman-gelloedd a Thalasaemia y GIG
Mae'r daflen hon yn seiliedig ar wybodaeth a ddatblygwyd gan Raglenni
Sgrinio'r GIG yn Iechyd Cyhoeddus Lloegr

Fersiwn 2
Ebrill 2020