



# **Adroddiad Ystadegol Blynyddol Sgrinio Coluddion Cymru 2017-18**

**Chwefror 2019**



# Amdanom ni

Mae Iechyd Cyhoeddus Cymru yn bodoli i ddiogelu a gwella iechyd a lles a lleihau anghydraddoldebau iechyd i bobl yng Nghymru.

Rydym yn rhan o'r GIG ac yn adrodd i'r Gweinidog Iechyd a Gwasanaethau Cymdeithasol yn Llywodraeth Cymru.

Ein gweledigaeth yw sicrhau Cymru iachach, hapusach a thecach. Rydym yn gweithio yn lleol, yn genedlaethol, gyda'n partneriaid ac ar draws cymunedau yn y meysydd canlynol:

**Diogelu iechyd** — darparu gwybodaeth a chyngor a chymryd camau i ddiogelu pobl rhag clefyd trosglwyddadwy a pheryglon amgylcheddol

**Gofal sylfaenol, cymunedol ac integredig** — cryfhau effaith iechyd y cyhoedd drwy bolisi, comisiynu, cynllunio a darparu gwasanaethau

**Microbioleg** — darparu rhwydwaith o wasanaethau microbioleg sy'n cynorthwyo diagnosis o glefydau heintus a'u rheoli

**Diogelu** — darparu arbenigedd a chyngor strategol i helpu i ddiogelu plant ac oedolion agored i niwed

**Sgrinio** — darparu rhaglenni sgrinio sy'n cynorthwyo canfod clefydau'n gynnar, eu hatal a'u trin

**Gwybodaeth iechyd** — dadansoddi data iechyd y cyhoedd, dod o hyd i dystiolaeth a rheoli gwybodaeth

**Gwella ansawdd a diogelwch cleifion y GIG** — darparu gwybodaeth, cyngor a chymorth i'r GIG i wella canlyniadau cleifion

**Polisi, ymchwil a datblygu rhyngwladol** — dylanwadu ar bolisi, cynorthwyo ymchwil a chyfrannu at ddatblygu iechyd yn rhyngwladol

**Gwella iechyd** — gweithio ar draws asiantaethau a darparu gwasanaethau i'r boblogaeth er mwyn gwella iechyd a lleihau anghydraddoldebau iechyd

## Rhagor o wybodaeth

Gwefan: [www.publichealthwales.org/strategy](http://www.publichealthwales.org/strategy)

E-bost: [general.enquiries@wales.nhs.uk](mailto:general.enquiries@wales.nhs.uk)

Twitter: [@PublicHealthW](https://twitter.com/PublicHealthW)

Facebook: <https://www.facebook.com/PublicHealthWales/>

Mae'r adroddiad hwn yn grynodeb manwl o wybodaeth am waith a wnaed gan Sgrinio Coluddion Cymru ar gyfer y flwyddyn o fis Ebrill 2017 tan ddiwedd mis Mawrth 2018.

### **Manylion Cyhoeddi:**

**Teitl:** Adroddiad Ystadegol Blynyddol Sgrinio Coluddion Cymru 2017-18

**Dyddiad:** Cyhoeddwyd yr adroddiad hwn ar 14 Chwefror 2019

**ISBN:** 978-1-78986-015-3

### **I gael rhagor o wybodaeth am yr adroddiad hwn cysylltwch â:**

Helen Clayton, Rheolwr Gwasanaethau Gwybodeg a Data  
Yr Adran Wybodeg, Llawr 6, Iechyd Cyhoeddus Cymru, Rhif 2 Cwr y  
Ddinas, Stryd Tyndall, Caerdydd, CF10 4BZ  
Ffôn: 029 2010 4405

E-bost: [Screening.Information@wales.nhs.uk](mailto:Screening.Information@wales.nhs.uk)

### **Datganiad Sicrhau Ansawdd**

Mae cofnodion sgrinio data yn newid yn barhaus. Mae'r cronfeydd data a ddefnyddir gan Adran Sgrinio Iechyd Cyhoeddus Cymru yn cael eu diweddarau'n ddyddiol pan fydd cofnodion yn cael eu hychwanegu, eu newid neu eu dileu (archifo). Gallai hyn ymwneud â phan fydd unigolyn wedi'i nodi fel un y mae angen sgrinio arno; wedi cael canlyniadau sy'n rhaid eu cofnodi, neu â newid statws ac nad oes angen sgrinio arno mwyach yn y drefn honno. Ceir data gan nifer mawr o ffynonellau gwahanol gyda lefelau amrywiol o gywirdeb a chyflawnrwydd. Mae'r Adran Sgrinio yn gwirio data ar gyfer cywirdeb drwy gymharu setiau data – er enghraifft data practis meddyg teulu – ac yn cywiro'r data codio lle y bo'n bosibl. Dylid nodi y ceir oedi weithiau o ran casglu data – er enghraifft efallai na fydd person yn cofrestru gyda'i feddyg teulu ar unwaith. Felly bydd yr oedi hwn yn effeithio ar gyflawnrwydd y data yn dibynnu ar amgylchiadau unigol. Yn ogystal, dylai'r darlennydd fod yn ymwybodol bod data yn cael eu diweddarau'n barhaus a gall fod mân ailaddasiadau yn y niferoedd a ddyfynnir yn y ddogfen hon o un flwyddyn i'r llall oherwydd adnewyddu data.

© 2019 Ymddiriedolaeth GIG Iechyd Cyhoeddus Cymru

Gellir atgynhyrchu deunydd yn y ddogfen hon o dan delerau'r Drwydded  
Llywodraeth Agored (DLA)

<http://www.nationalarchives.gov.uk/doc/open-government-licence-cymraeg/version/3/> ar yr amod y caiff hynny ei wneud yn gywir ac na chaiff ei ddefnyddio mewn cyd-destun camarweiniol. Dylid cydnabod Ymddiriedolaeth GIG Iechyd Cyhoeddus Cymru.

Mae'r hawlfraint o ran y trefniant teipograffyddol, y dylunio a'r diwygio yn eiddo i Ymddiriedolaeth GIG Iechyd Cyhoeddus Cymru.

## Cynnwys

<b>1</b>	<b>CYFLWYNIAD</b> .....	<b>7</b>
1.1	'Negeseuon allweddol' i'r cyhoedd .....	7
1.2	Cyflawni'r rhaglen .....	7
1.3	Llwybr sgrinio.....	8
<b>2</b>	<b>PENAWDAU YSTADEGOL</b> .....	<b>9</b>
<b>3</b>	<b>DATA</b> .....	<b>11</b>
3.1	Cwmpas a nifer y rhai a gafodd brawf sgrinio .....	11
3.2	Cyfranogwyr a wahoddwyd .....	20
3.3	Profion a ddilyswyd .....	23
3.4	Amseroedd aros ar gyfer canlyniadau sgrinio .....	26
3.5	Presenoldeb mewn colonosgopi .....	27
3.6	Cyfraddau canfod.....	27
3.7	Amseroedd aros ar gyfer apwyntiad colonosgopi mynegeio/sigmoidosgopi hyblyg o fewn pedair wythnos i Drefnu Apwyntiad gydag Ymarferydd Sgrinio.....	28
3.8	Presenoldeb mewn sganiau CT .....	28
<b>4</b>	<b>DIFFINIADAU</b> .....	<b>28</b>
<b>5</b>	<b>TÎM CYNHYRCHU A RHESTR CYN RHYDDHAU</b> .....	<b>31</b>

## Tablau a Graffiau

Tabl 1a: Cwmpas Sgrinio Coluddion (o fewn 2.5 mlynedd) yn ôl Bwrdd Iechyd preswyl, ar 1 Hydref 2018..... 10

Graff 1a: Cwmpas Sgrinio Coluddion (o fewn 2.5 mlynedd) yn ôl Bwrdd Iechyd preswyl, ar 1 Hydref 2018..... 11

Tabl 1b: Cwmpas Sgrinio Coluddion (o fewn 2.5 mlynedd) yn ôl Cwintel Amddifadedd a Bwrdd Iechyd Preswyl, ar 1 Hydref 2018..... 12

Graff 1b: Cwmpas Sgrinio Coluddion (o fewn 2.5 mlynedd) yn ôl Cwintel Amddifadedd a Bwrdd Iechyd Preswyl, ar 1 Hydref 2018..... 13

Tabl 1c: Nifer y rhai a gafodd brawf sgrinio'r Coluddyn yn ôl Bwrdd Iechyd preswyl..... 14

Graff 1c: Nifer y rhai a gafodd brawf sgrinio'r Coluddyn yn ôl Bwrdd Iechyd preswyl.....	15
Tabl 1d: Nifer y rhai a gafodd brawf sgrinio'r Coluddyn yn ôl Cwintel Amddifadedd a Bwrdd Iechyd preswyl.....	16
Graff 1d: Nifer y rhai a gafodd brawf sgrinio'r Coluddyn yn ôl Cwintel Amddifadedd a Bwrdd Iechyd preswyl.....	17
Tabl 1e: Nifer y rhai a gafodd brawf Sgrinio'r Coluddyn Cymru Gyfan yn ôl y Math o Ailalw.....	18
Tabl 1f: Cwmpas a nifer y rhai a gafodd brawf Sgrinio'r Coluddyn Cymru Gyfan - Cymhariaeth Hanesyddol .....	18
Tabl 2a: Nifer y cyfranogwyr gwrywaidd a wahoddwyd ar gyfer sgrinio coluddion – yn ôl oedran a Bwrdd Iechyd preswyl.....	19
Tabl 2b: Nifer y cyfranogwyr benywaidd a wahoddwyd ar gyfer sgrinio coluddion – yn ôl oedran a Bwrdd Iechyd preswyl .....	20
Tabl 2c: Cyfanswm nifer y cyfranogwyr a wahoddwyd ar gyfer sgrinio coluddion – yn ôl oedran a Bwrdd Iechyd preswyl .....	21
Tabl 3a: Profion Sgrinio Coluddion a ddilyswyd yn ôl canlyniad prawf a Bwrdd Iechyd Preswyl – FOBt.....	22
Tabl 3b: Profion Sgrinio Coluddion a ddilyswyd yn ôl canlyniad prawf a Bwrdd Iechyd Preswyl – FIT.....	22
Tabl 3c: Cyfanswm y profion Sgrinio Coluddion a ddilyswyd yn ôl canlyniad prawf a Bwrdd Iechyd Preswyl – Cyfanswm .....	23
Tabl 4: Amser aros ar gyfer canlyniadau prawf sgrinio, o dderbyn y prawf hyd at ganlyniad wedi'i ddilysu .....	24
Tabl 5: Presenoldeb mewn colonosgopi mynegeio/sigmoidosgopi hyblyg yn ôl Bwrdd Iechyd preswyl.....	25

Tabl 6: Cyfraddau canfod Canser / Polyp / Adenoma Cymru Gyfan mewn colonosgopi mynegeio/sigmoidosgopi hyblyg ..... 26

# 1 Cyflwyniad

Dyma'r pumed adroddiad ystadegol blynyddol a gyhoeddir gan Sgrinio Coluddion Cymru. Mae'r adroddiad hwn yn cwmpasu data ar gyfer blwyddyn ariannol 2017-18. Cafodd Sgrinio Coluddion Cymru ei lansio ym mis Hydref 2008 ac mae'n ceisio lleihau nifer y bobl sy'n marw o ganser y coluddyn yng Nghymru o 15% erbyn 2020 yn y grŵp o bobl a wahoddir i gael eu sgrinio. Nod y rhaglen sgrinio coluddion yw nodi canser yn gynnar pan fydd triniaeth yn fwy tebygol o fod yn llwyddiannus a hefyd i gael gwared ar dyfiannau cyn-ganseraidd. Yn y flwyddyn 2017-18 rhoddodd Sgrinio Coluddion Cymru ddiagnosis o ganser i 221 o bobl a thynnwyd polypau mewn 1,216 o gyfranogwyr.

Nododd Adroddiad Blynyddol 2017 o'r Archwiliad Canser y Coluddyn Cenedlaethol (NBOCAP 2017) fod tua 12% o gleifion canser y colon a'r rhefr yn cael diagnosis drwy wasanaethau sgrinio yng Nghymru o gymharu â 9% yn Lloegr<sup>1</sup>. Mae'r gyfran hon yn uwch (23%) pan fydd cleifion o oedran cymwys yn unig yn cael eu hystyried. Dangosodd y canlyniadau NBOCAP hyn yn glir fanteision cymryd rhan mewn sgrinio, gyda'r cleifion hyn yn cael diagnosis o ganserau llai datblygedig o'r coluddyn a fydd yn fwy tebygol o gael eu trin yn llwyddiannus.

## 1.1 'Negeseuon allweddol' i'r cyhoedd

- Mae sgrinio'r coluddyn yn lleihau eich risg o farw o ganser y coluddyn.
- Gwahoddir dynion a menywod 60 i 74 oed i gymryd rhan bob dwy flynedd.
- Efallai y byddwch yn teimlo'n dda hyd yn oed os oes gennych ganser cynnar y coluddyn. Mae canfod canser yn gynnar yn rhoi'r cyfle gorau i chi oroesi.
- Mae sgrinio coluddion yn brawf am ddim gan y GIG y gellir ei gwblhau'n hawdd yn eich cartref eich hun.
- Bydd sgrinio yn methu rhai canserau ac ni ellir gwella rhai canserau.
- Eich dewis chi yw cymryd rhan mewn sgrinio'r coluddyn. Darllenwch y pecyn gwybodaeth yn ofalus i'ch helpu i wneud eich penderfyniad.

## 1.2 Cyflawni'r rhaglen

Mae Adran Sgrinio Iechyd Cyhoeddus Cymru yn gyfrifol am reoli, cyflawni a sicrhau ansawdd y rhaglen. Mae'r rhaglen yn cyflogi Pennaeth Rhaglen, staff gweinyddol, staff nyrsio a Chynghorwyr Sicrhau Ansawdd ar gyfer

<sup>1</sup> 2017 NBOCAP <https://www.nboca.org.uk/content/uploads/2017/12/NBOCA-annual-report-2017-v2.pdf>

Colonosgopi Sgrinio, Patholeg, Biocemeg, Radioleg a Llawdriniaeth. Mae'r labordy sgrinio canolog wedi'i gyd-leoli â Rhaglen Sgrinio Coluddion Cymru a labordy Sgrinio Serfigol Cymru. Mae staff labordy yn gweithio ar draws y ddau labordy.

### 1.3 Llwybr sgrinio

Nodir cyfranogwyr cymwys ar System Demograffig Cymru a'u gwahodd i gael eu sgrinio. Caiff dynion a menywod 60 i 74 oed eu gwahodd bob dwy flynedd. Mae'r gwahoddiad yn seiliedig ar ddyddiad geni, nid lleoliad daearyddol, ac mae'n cynnwys llythyr a phecyn gwybodaeth ynghyd â'r prawf. Mae'r pecyn prawf cychwynnol yn brawf Gwaed Cudd yn yr Ysgarthion (FOBT) Guaiac a anfonir at bobl gymwys drwy'r post i'w gwblhau gartref a'i ddychwelyd i'r labordy sgrinio canolog drwy'r post yn yr amlen ragdaledig a ddarperir.

Mae pobl â chanlyniadau FOBT negyddol yn cael eu dychwelyd i ailalw rheolaidd a'u gwahodd eto i gael eu sgrinio ddwy flynedd yn ddiweddarach, os ydynt yn parhau yn yr ystod oedran cymwys. Anfonir prawf imiwnocemegol mwy sensitif (FIT) at y rhai â chanlyniadau amhendant i'w gwblhau.

Gwahoddir cyfranogwyr â chanlyniadau positif i gael asesiad dros y ffôn gydag Ymarferwyr Sgrinio, sy'n nyrsys a leolir mewn ysbytai ledled Cymru, sy'n asesu a ydynt yn addas ar gyfer colonosgopi. Cynhelir y rhan fwyaf o'r asesiadau dros y ffôn, ond mae apwyntiadau wyneb yn wyneb ar gael ar gais neu os yw'r Ymarferydd Sgrinio o'r farn bod hyn yn angenrheidiol.

Os ystyrir ei fod yn addas, cynigir colonosgopi i'r cyfranogwr ac, os caiff ei dderbyn, cynhelir hyn yng Nghanolfan Asesu Leol y cyfranogwr. Yn dibynnu ar y canfyddiadau ar ôl asesu, dychwelir cyfranogwyr i ailalw rheolaidd, eu rhoi ar raglen wylidwriaeth yn unol â nifer a maint y polypau a nodwyd a'u tynnu, neu eu hatgyfeirio i'r tîm amlddisgyblaethol â diagnosis o ganser.

Os nad yw rhywun yn addas i gael colonosgopi, bydd sgan Tomograffeg Gyfrifiadurol (CT) yn cael ei gynnig fel arfer.

Ceir rhagor o wybodaeth yn <http://www.bowelscreening.wales.nhs.uk/>



## 2 Penawdau ystadegol

Mae'r adroddiad hwn yn cwmpasu'r cyfnod amser rhwng mis Ebrill 2017 a mis Mawrth 2018.

- Canran cwmpas sgrinio coluddion ar 1 Hydref 2018 oedd 53.4%, o gymharu â 51.6% ar 1 Hydref 2017. Roedd y cwmpas ar 1 Hydref 2018 yn amrywio o 52.3% ym Mwrdd Iechyd Prifysgol Caerdydd a'r Fro i 54.1% ym Mwrdd Iechyd Addysgu Powys.
- Canran y rhai a gafodd brawf sgrinio coluddion i gyfranogwyr a wahoddwyd rhwng mis Ebrill 2017 a mis Mawrth 2018 oedd 55.7%, cynnydd o'r flwyddyn flaenorol pan oedd y ganran yn 53.4%. Roedd y ganran a gafodd brawf yn 2017-18 yn amrywio o 54.6% ym Mwrdd Iechyd Prifysgol Caerdydd a'r Fro i 56.5% ym Mwrdd Iechyd Prifysgol Hywel Dda.
- Roedd y cwmpas a nifer y rhai a gafodd brofion sgrinio yn uwch ymhlith menywod (roedd y cwmpas yn 54.9% mewn menywod o gymharu â 51.8% mewn dynion, roedd nifer y rhai a gafodd brawf yn 57.2% mewn menywod o gymharu â 54.1% mewn dynion).
- Roedd y cwmpas a nifer y rhai a gafodd brofion sgrinio hefyd yn uwch ymhlith y rhai sy'n byw yn yr ardaloedd â'r amddifadedd lleiaf (60.6% a 63.3% yn y drefn honno yn yr ardaloedd â'r amddifadedd lleiaf o gymharu â 43.9% a 45.6% yn y drefn honno yn yr ardaloedd â'r amddifadedd mwyaf).

### Ar gyfer y cyfnod mis Ebrill 2017 i fis Mawrth 2018:

- Gwahoddwyd 286,427 o gyfranogwyr i gael prawf sgrinio'r coluddyn
- Cafodd 167,337 o brofion eu dilysu ac o'r rhain roedd 1.2% wedi'u difetha a chafodd 2.4% arall eu gwrthod, ac nid oedd modd eu profi
- Cafodd 3.9% o'r holl brofion Gwaed Cudd yn yr Ysgarthion (FOBt) guaiac eu dilysu gyda chanlyniad amhendant, anfonwyd y Prawf Ysgarthol Imiwnocemegol (FIT) at y cyfranogwyr hyn
- Rhoddwyd canlyniad diffiniol ar gyfer 155,300 o brofion, roedd 98.7% yn negyddol ac roedd 1.3% yn bositif
- Cafodd 96.5% o'r holl brofion eu dilysu a rhoddwyd llythyr canlyniadau i'r cyfranogwr, o fewn wythnos (llai na saith diwrnod calendr) i'w dderbyn gan y labordy

- Ledled Cymru, cynigiwyd colonosgopi mynegeo neu sigmoidosgopi hyblyg i 46.0% o gyfranogwyr o fewn pedair wythnos i ffonio i drefnu'r apwyntiad gydag Ymarferydd Sgrinio. Mae hyn yn ostyngiad o 82.3% yn y flwyddyn flaenorol. Yn 2017-18, cynigiwyd triniaeth i 95.9% o gyfranogwyr o fewn wyth wythnos o gymharu â 99.4% y llynedd
- Y ganran a aeth i gael colonosgopi cyntaf (mynegeo) neu sigmoidosgopi hyblyg oedd 95.3% gyda bron 1,800 wedi mynd i driniaeth gyntaf
- Yn y colonosgopi mynegeo neu'r sigmoidosgopi hyblyg, y gyfradd canfod canser oedd 12.4%, y gyfradd canfod polyp oedd 68.3% a'r gyfradd canfod adenoma oedd 50.8%. Mae polyp yn dwf ar leinin y colon neu'r rectwm. Mae adenoma yn dwf anfalaen sy'n gallu datblygu'n ganser
- Cafodd 221 o gyfranogwyr ddiagnosis o ganser a chanfuwyd polypau mewn 1,216 o gyfranogwyr a thynnwyd y polypau hyn
- Ledled Cymru, cyfran y sganiau Tomograffeg Gyfrifiadurol a drefnwyd, ac a aed iddynt, oedd 98.2%

### 3 Data

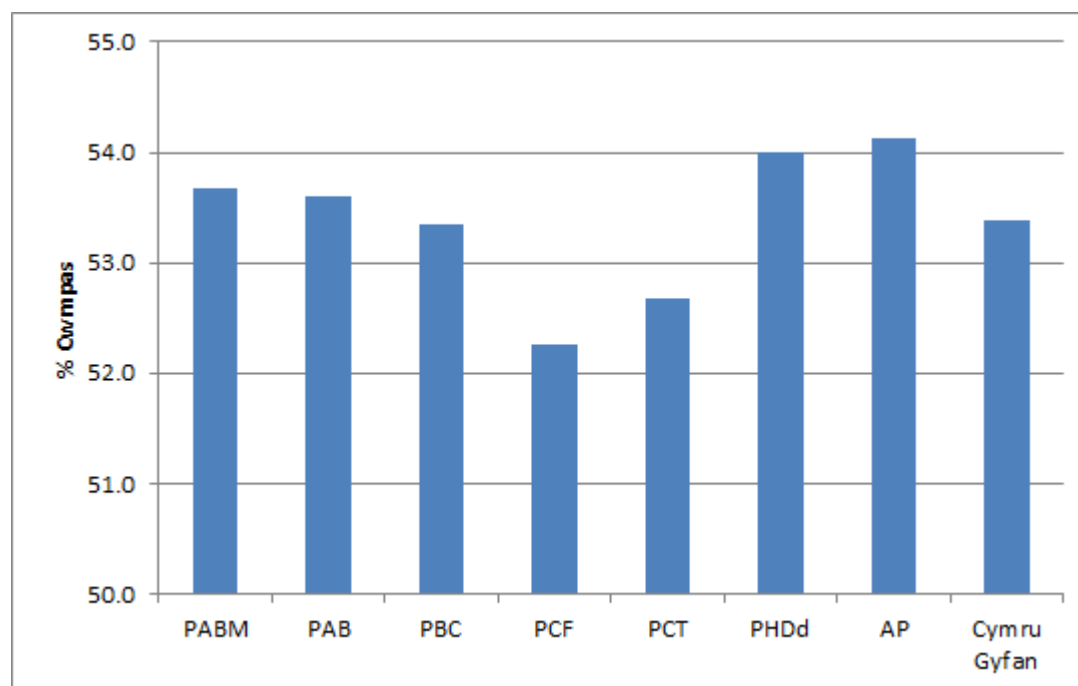
#### 3.1 Cwmpas a nifer y rhai a gafodd brawf sgrinio

**Tabl 1a:** Cwmpas Sgrinio Coluddion (o fewn 2.5 mlynedd) yn ôl Bwrdd Iechyd preswyl, ar 1 Hydref 2018

Bwrdd Iechyd	Cyfanswm			Menywod			Dynion		
	Cymwys	Sgriniwyd o fewn 2.5 mlynedd	% Cwmpas	Cymwys	Sgriniwyd o fewn 2.5 mlynedd	% Cwmpas	Cymwys	Sgriniwyd o fewn 2.5 mlynedd	% Cwmpas
BIP Abertawe Bro Morgannwg	89893	48250	53.7	46080	25148	54.6	43813	23102	52.7
BIP Aneurin Bevan	99716	53456	53.6	50603	27877	55.1	49113	25579	52.1
BIP Betsi Cadwaladr	129329	69004	53.4	66120	36414	55.1	63209	32590	51.6
BIP Caerdydd a'r Fro	69705	36433	52.3	35360	19156	54.2	34345	17277	50.3
BIP Cwm Taf	49932	26305	52.7	25208	13418	53.2	24724	12887	52.1
BIP Hywel Dda	76688	41410	54.0	39041	21804	55.8	37647	19606	52.1
BI Addysgu Powys	28764	15567	54.1	14503	8261	57.0	14261	7306	51.2
Anhysbys	6944	3696	53.2	3480	1943	55.8	3464	1753	50.6
<b>Cymru Gyfan</b>	<b>550971</b>	<b>294121</b>	<b>53.4</b>	<b>280395</b>	<b>154021</b>	<b>54.9</b>	<b>270576</b>	<b>140100</b>	<b>51.8</b>

I gael disgrifiad o gyfrifiadau nifer y rhai a gafodd eu sgrinio a chwmpas, gweler y diffiniadau yn adran 4.

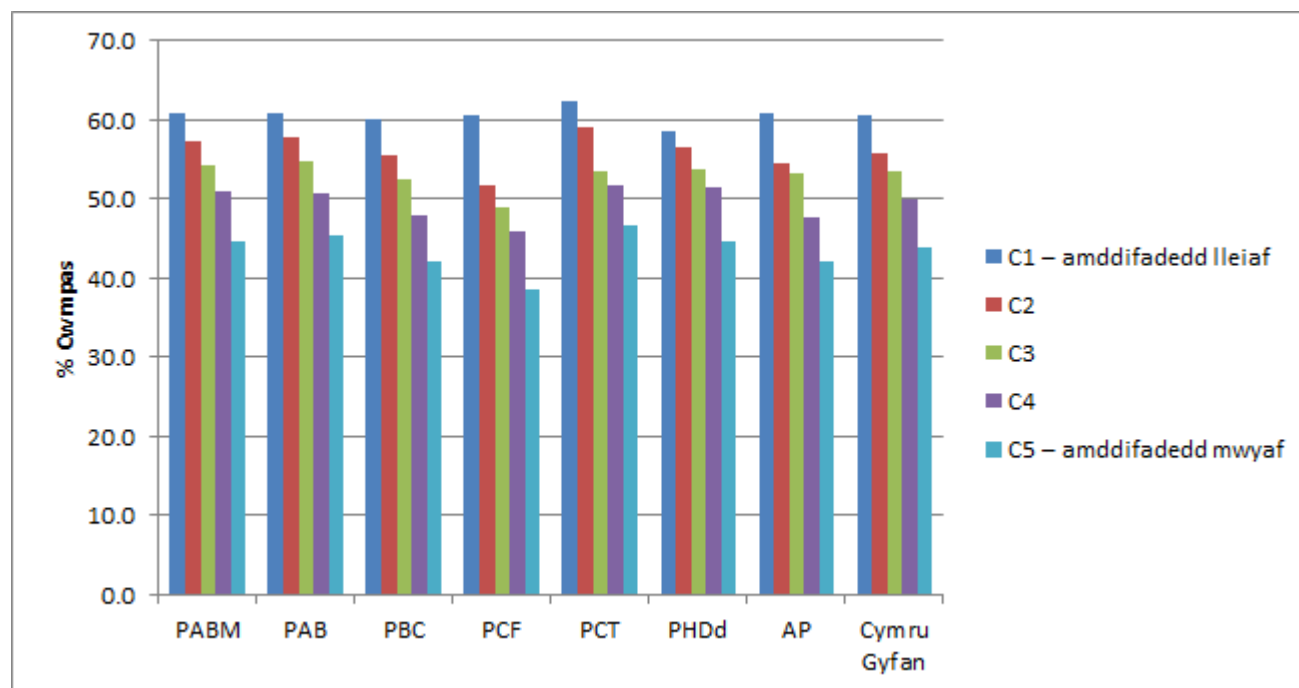
**Graff 1a:** Cwmpas Sgrinio Coluddion (o fewn 2.5 mlynedd) yn ôl Bwrdd Iechyd preswyl, ar 1 Hydref 2018



**Tabl 1b:** Cwmpas Sgrinio Coluddion (o fewn 2.5 mlynedd) yn ôl Cwintel Amddifadedd a Bwrdd Iechyd Preswyl, ar 1 Hydref 2018

Bwrdd Iechyd	C1 - amddifadedd lleiaf	C2	C3	C4	C5 – amddifadedd mwyaf	Anhysbys	Cyfanswm
BIP Abertawe Bro Morgannwg	60.8	57.2	54.2	51.0	44.8	0.0	<b>53.7</b>
BIP Aneurin Bevan	60.9	57.9	54.9	50.7	45.3	0.0	<b>53.6</b>
BIP Betsi Cadwaladr	60.0	55.5	52.6	48.0	42.1	0.0	<b>53.4</b>
BIP Caerdydd a'r Fro	60.5	51.8	49.0	45.9	38.7	0.0	<b>52.3</b>
BIP Cwm Taf	62.5	59.0	53.6	51.7	46.7	0.0	<b>52.7</b>
BIP Hywel Dda	58.6	56.5	53.9	51.4	44.6	0.0	<b>54.0</b>
BI Addysgu Powys	60.9	54.6	53.4	47.6	42.2	0.0	<b>54.1</b>
Anhysbys	0.0	0.0	0.0	0.0	0.0	53.2	<b>53.2</b>
<b>Cymru Gyfan</b>	<b>60.6</b>	<b>55.9</b>	<b>53.5</b>	<b>50.0</b>	<b>43.9</b>	<b>53.2</b>	<b>53.4</b>

Noder: lle nad yw cod post preswyl yn hysbys nid yw'n bosibl iddo gael ei gysylltu â chwintel neu Fwrdd Iechyd. Felly mae'n cael ei gategoreiddio fel anhysbys.

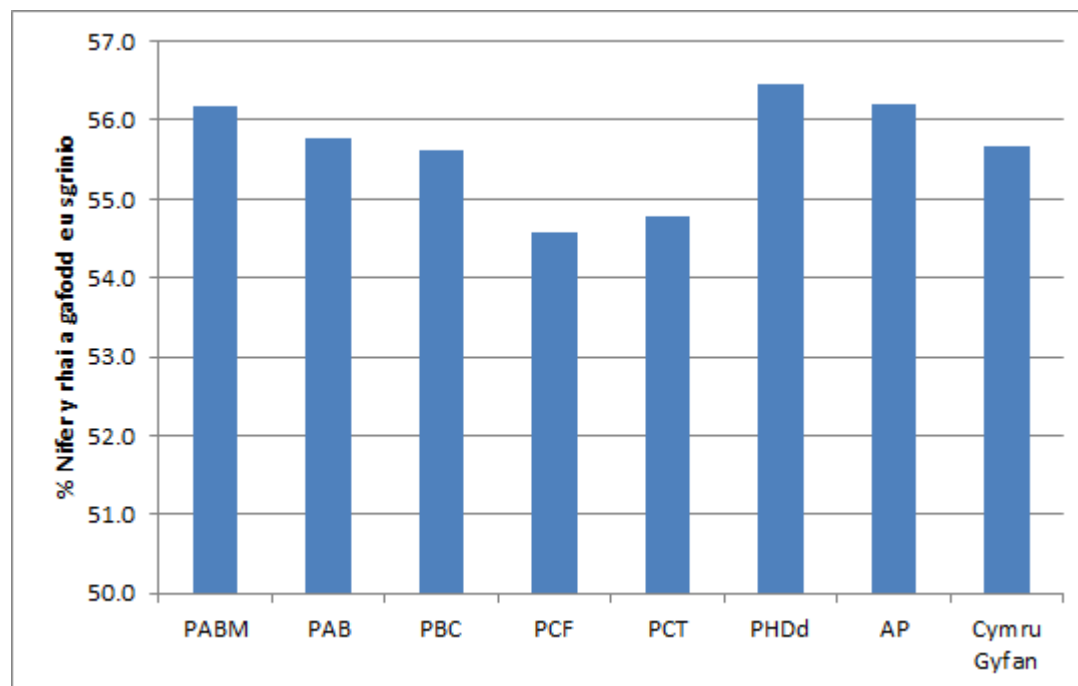
**Graff 1b:** Cwmpas Sgrinio Coluddion (o fewn 2.5 mlynedd) yn ôl Cwintel Amddifadedd a Bwrdd Iechyd Preswyl, ar 1 Hydref 2018

**Tabl 1c:** Sgrinio Coluddion yn ôl Bwrdd Iechyd preswyl, 2017-18

Y Safon: Isafswm o 60% o gyfranogwyr a wahoddwyd sy'n dychwelyd prawf a wnaed o fewn chwe mis i'r gwahoddiad.

Bwrdd Iechyd	Cyfanswm			Menywod			Dynion		
	Cymwys	Ymatebwyd	% y rhai a gafodd eu sgrinio	Cymwys	Ymatebwyd	% y rhai a gafodd eu sgrinio	Cymwys	Ymatebwyd	% y rhai a gafodd eu sgrinio
BIP Abertawe Bro Morgannwg	46073	25879	56.2	23688	13506	57.0	22385	12373	55.3
BIP Aneurin Bevan	51292	28606	55.8	26040	14821	56.9	25252	13785	54.6
BIP Betsi Cadwaladr	66712	37108	55.6	34116	19528	57.2	32596	17580	53.9
BIP Caerdydd a'r Fro	35557	19406	54.6	18175	10246	56.4	17382	9160	52.7
BIP Cwm Taf	25613	14034	54.8	13032	7252	55.6	12581	6782	53.9
BIP Hywel Dda	39300	22191	56.5	20007	11733	58.6	19293	10458	54.2
BI Addysgu Powys	14974	8415	56.2	7573	4456	58.8	7401	3959	53.5
Anhysbys	3585	1955	54.5	1784	1015	56.9	1801	940	52.2
<b>Cymru Gyfan</b>	<b>283106</b>	<b>157594</b>	<b>55.7</b>	<b>144415</b>	<b>82557</b>	<b>57.2</b>	<b>138691</b>	<b>75037</b>	<b>54.1</b>

Mae nifer y rhai a gafodd eu sgrinio yn cynnwys cyfranogwyr a wahoddwyd am brawf sgrinio'r coluddyn rhwng mis Ebrill 2017 a mis Mawrth 2018.

**Graff 1c:** Nifer y rhai a gafodd brawf Sgrinio'r Coluddyn yn ôl Bwrdd Iechyd preswyl, 2017-18



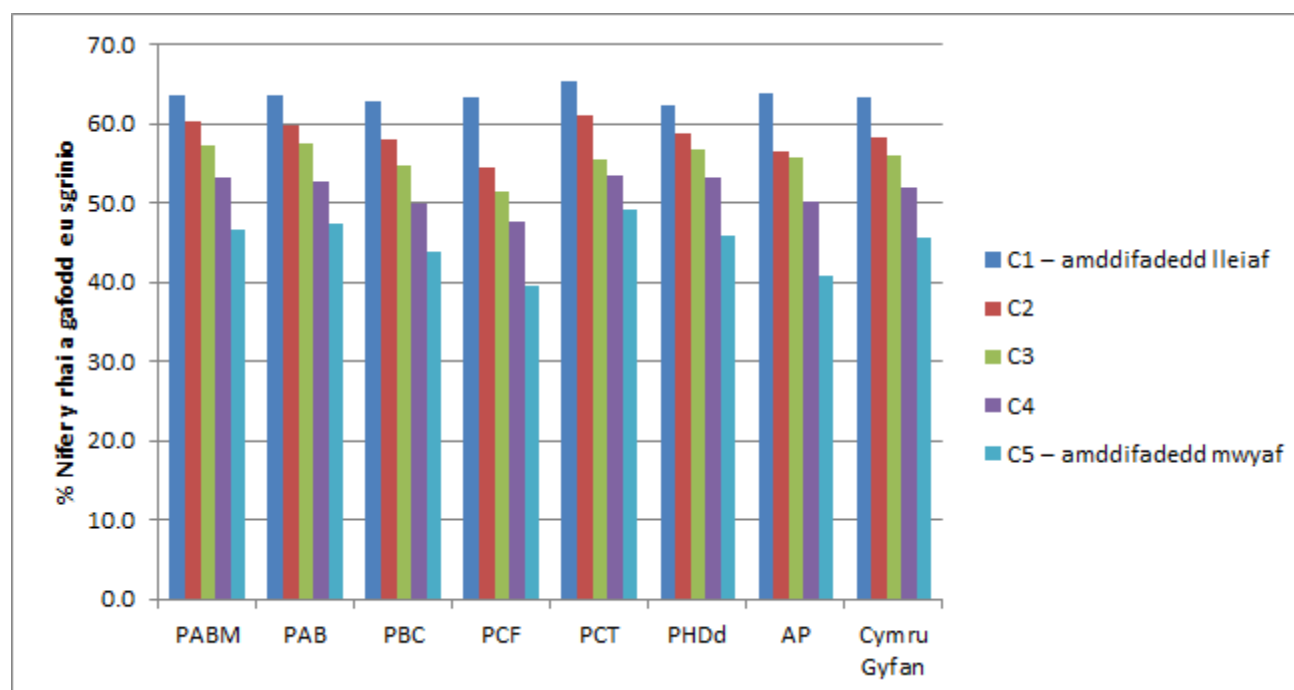
**Tabl 1d:** Nifer y rhai a gafodd brawf sgrinio'r Coluddyn yn ôl Cwintel Amddifadedd a Bwrdd Iechyd preswyl, 2017-18

Bwrdd Iechyd	C1 - amddifadedd lleiaf	C2	C3	C4	C5 – amddifadedd mwyaf	Anhysbys	Cyfanswm
BIP Abertawe Bro Morgannwg	63.5	60.2	57.2	53.1	46.6	0.0	<b>56.2</b>
BIP Aneurin Bevan	63.5	59.7	57.4	52.8	47.3	0.0	<b>55.8</b>
BIP Betsi Cadwaladr	62.7	57.9	54.7	50.0	43.8	0.0	<b>55.6</b>
BIP Caerdydd a'r Fro	63.3	54.5	51.5	47.8	39.6	0.0	<b>54.6</b>
BIP Cwm Taf	65.3	61.0	55.6	53.5	49.1	0.0	<b>54.8</b>
BIP Hywel Dda	62.2	58.7	56.8	53.3	46.0	0.0	<b>56.5</b>
BI Addysgu Powys	63.7	56.5	55.8	50.1	40.7	0.0	<b>56.2</b>
Anhysbys	0.0	0.0	0.0	0.0	0.0	54.5	<b>54.5</b>
<b>Cymru Gyfan</b>	<b>63.3</b>	<b>58.2</b>	<b>56.0</b>	<b>52.0</b>	<b>45.6</b>	<b>54.5</b>	<b>55.7</b>

Noder: lle nad yw cod post preswyl yn hysbys nid yw'n bosibl iddo gael ei gysylltu â chwintel neu Fwrdd Iechyd. Felly mae'n cael ei gategoreiddio fel anhysbys.

Gwelwyd cynnydd yn nifer y rhai a gafodd brawf sgrinio'r coluddyn yn ystod 2017-18 o 53.4% y flwyddyn flaenorol i 55.7% eleni. Mae'r rhaglen yn gweithio'n agos gyda phartneriaid i gynyddu nifer y rhai sy'n cael eu sgrinio ar draws y boblogaeth yn ogystal ag yn benodol mewn grwpiau lle mae nifer y rhai sy'n cael eu sgrinio yn isel.

**Graff 1d:** Nifer y rhai a gafodd brawf sgrinio'r Coluddyn yn ôl Cwintel Amddifadedd a Bwrdd Iechyd preswyl, 2017-18



**Tabl 1e:** Nifer y rhai a gafodd brawf Sgrinio'r Coluddyn Cymru Gyfan yn ôl y Math o Ailalw, 2017/18

Blwydd yn	Rownd Bennaf - Gwahoddiad Cyntaf			Rownd Bennaf - Gwahoddiad(au) dilynol			Rownd Digwyddiad		
	Cymwys	Profwyd	% y rhai a gafodd eu sgrinio	Cymwys	Profwyd	% y rhai a gafodd eu sgrinio	Cymwys	Profwyd	% y rhai a gafodd eu sgrinio
2017-18	45677	22208	48.6	91027	11446	12.6	146402	123940	84.7

**Tabl 1f:** Cwmpas a nifer y rhai a gafodd brawf Sgrinio'r Coluddyn Cymru Gyfan - Cymhariaeth Hanesyddol

Blwyddyn	Cymwys	Profwyd	% Cwmpas	Cymwys	Profwyd	% y rhai a gafodd eu sgrinio
2010-11				204291	108175	53.0
2011-12				268727	137366	51.1
2012-13				266693	128583	48.2
2013-14	528794	264446	50.0	280192	147378	52.6
2014-15	533294	268257	50.3	254139	129118	50.8
2015-16	540022	279308	51.7	281082	152794	54.4
2016-17	545623	281321	51.6	274738	146592	53.4
2017-18	550971	294121	53.4	283106	157594	55.7

Dim ond pum blynedd o ddata cwmpas a gyflwynir oherwydd newid mewn diffiniad yn 2013-14.

Mae'r cwmpas wedi dangos tuedd sy'n gwella a nifer y rhai a gafodd brawf sgrinio eleni yw'r uchaf a gyflawnwyd

## 3.2 Cyfranogwyr a wahoddwyd

**Tabl 2a:** Nifer y cyfranogwyr gwrywaidd a wahoddwyd ar gyfer sgrinio coluddion – yn ôl oedran a Bwrdd Iechyd preswyl, 2017-18

Bwrdd Iechyd	Dynion			Cyfanswm a Wahoddwyd
	60-64 oed	65-69 oed	70-74 oed	
BIP Abertawe Bro Morgannwg	9338	6423	6924	<b>22685</b>
BIP Aneurin Bevan	10466	7373	7768	<b>25607</b>
BIP Betsi Cadwaladr	12992	9777	10319	<b>33088</b>
BIP Caerdydd a'r Fro	7698	5031	4926	<b>17655</b>
BIP Cwm Taf	5223	3726	3772	<b>12721</b>
BIP Hywel Dda	7744	5666	6134	<b>19544</b>
BI Addysgu Powys	2854	2237	2403	<b>7494</b>
Anhysbys	820	541	482	<b>1843</b>
<b>Cymru Gyfan</b>	<b>57135</b>	<b>40774</b>	<b>42728</b>	<b>140637</b>

**Tabl 2b:** Nifer y cyfranogwyr benywaidd a wahoddwyd ar gyfer sgrinio coluddion – yn ôl oedran a Bwrdd Iechyd preswyl, 2017-18

Bwrdd Iechyd	Menywod			Cyfanswm a Wahoddwyd
	60-64 oed	65-69 oed	70-74 oed	
BIP Abertawe Bro Morgannwg	9517	6704	7673	<b>23894</b>
BIP Aneurin Bevan	10537	7468	8245	<b>26250</b>
BIP Betsi Cadwaladr	13287	10006	11171	<b>34464</b>
BIP Caerdydd a'r Fro	7768	5071	5493	<b>18332</b>
BIP Cwm Taf	5321	3741	4103	<b>13165</b>
BIP Hywel Dda	7897	5833	6484	<b>20214</b>
BI Addysgu Powys	2977	2229	2455	<b>7661</b>
Anhysbys	833	497	480	<b>1810</b>
<b>Cymru Gyfan</b>	<b>58137</b>	<b>41549</b>	<b>46104</b>	<b>145790</b>

**Tabl 2c:** Cyfanswm nifer y cyfranogwyr a wahoddwyd ar gyfer sgrinio coluddion – yn ôl oedran a Bwrdd Iechyd preswyl, 2017-18

Bwrdd Iechyd	Cyfranogwyr			Cyfanswm a Wahoddwyd
	60-64 oed	65-69 oed	70-74 oed	
BIP Abertawe Bro Morgannwg	18855	13127	14597	<b>46579</b>
BIP Aneurin Bevan	21003	14841	16013	<b>51857</b>
BIP Betsi Cadwaladr	26279	19783	21490	<b>67552</b>
BIP Caerdydd a'r Fro	15466	10102	10419	<b>35987</b>
BIP Cwm Taf	10544	7467	7875	<b>25886</b>
BIP Hywel Dda	15641	11499	12618	<b>39758</b>
BI Addysgu Powys	5831	4466	4858	<b>15155</b>
Anhysbys	1653	1038	962	<b>3653</b>
<b>Cymru Gyfan</b>	<b>115272</b>	<b>82323</b>	<b>88832</b>	<b>286427</b>

### 3.3 Profion a ddilyswyd

**Tabl 3a:** Profion Sgrinio Coluddion a ddilyswyd yn ôl canlyniad prawf a Bwrdd Iechyd Preswyl – FOBt

Bwrdd Iechyd	Nifer y profion a ddilyswyd - FOBt						Canran - FOBt				
	Difethwyd	Gwrthodwyd	Amhendant	Negyddol	Positif	Cyfanswm	Difethwyd	Gwrthodwyd	Amhendant	Negyddol	Positif
BIP Abertawe Bro Morgannwg	323	645	1040	24476	65	<b>26549</b>	1.2%	2.4%	4.1%	99.7%	0.3%
BIP Aneurin Bevan	384	645	1043	26810	75	<b>28957</b>	1.3%	2.2%	3.7%	99.7%	0.3%
BIP Betsi Cadwaladr	388	897	1344	35253	81	<b>37963</b>	1.0%	2.4%	3.7%	99.8%	0.2%
BIP Caerdydd a'r Fro	257	547	715	18459	50	<b>20028</b>	1.3%	2.7%	3.7%	99.7%	0.3%
BIP Cwm Taf	225	336	585	13056	36	<b>14238</b>	1.6%	2.4%	4.3%	99.7%	0.3%
BIP Hywel Dda	211	483	874	21222	47	<b>22837</b>	0.9%	2.1%	3.9%	99.8%	0.2%
BI Addysgu Powys	96	224	324	7971	18	<b>8633</b>	1.1%	2.6%	3.9%	99.8%	0.2%
Anhysbys	22	58	67	1864	4	<b>2015</b>	1.1%	2.9%	3.5%	99.8%	0.2%
<b>Cymru Gyfan</b>	<b>1906</b>	<b>3835</b>	<b>5992</b>	<b>149111</b>	<b>376</b>	<b>161220</b>	<b>1.2%</b>	<b>2.4%</b>	<b>3.9%</b>	<b>99.7%</b>	<b>0.3%</b>

**Tabl 3b:** Profion Sgrinio Coluddion a ddilyswyd yn ôl canlyniad prawf a Bwrdd Iechyd Preswyl – FIT

Bwrdd Iechyd	Nifer y profion a ddilyswyd - FIT						Canran - FIT				
	Difethwyd	Gwrthodwyd	Amhendant	Negyddol	Positif	Cyfanswm	Difethwyd	Gwrthodwyd	Amhendant	Negyddol	Positif
BIP Abertawe Bro Morgannwg	15	28	Dd/B	704	283	<b>1030</b>	1.5%	2.7	Dd/B	71.3%	28.7%
BIP Aneurin Bevan	17	35	Dd/B	701	307	<b>1060</b>	1.6%	3.3	Dd/B	69.5%	30.5%
BIP Betsi Cadwaladr	20	53	Dd/B	923	374	<b>1370</b>	1.5%	3.9	Dd/B	71.2%	28.8%
BIP Caerdydd a'r Fro	19	54	Dd/B	481	217	<b>771</b>	2.5%	7.0	Dd/B	68.9%	31.1%
BIP Cwm Taf	16	34	Dd/B	399	168	<b>617</b>	2.6%	5.5	Dd/B	70.4%	29.6%
BIP Hywel Dda	8	17	Dd/B	618	232	<b>875</b>	0.9%	1.9	Dd/B	72.7%	27.3%
BI Addysgu Powys	4	6	Dd/B	226	88	<b>324</b>	1.2%	1.9	Dd/B	72.0%	28.0%
Anhysbys	0	2	Dd/B	46	22	<b>70</b>	0.0%	2.9	Dd/B	67.6%	32.4%
<b>Cymru Gyfan</b>	<b>99</b>	<b>229</b>	<b>Dd/B</b>	<b>4098</b>	<b>1691</b>	<b>6117</b>	<b>1.6%</b>	<b>3.7</b>	<b>DD/B</b>	<b>70.8%</b>	<b>29.2%</b>



**Tabl 3c:** Cyfanswm y profion Sgrinio Coluddion a ddilyswyd yn ôl canlyniad prawf a Bwrdd Iechyd Preswyl – Cyfanswm

Bwrdd Iechyd	Nifer y profion a ddilyswyd – CYFANSWM						Canran – CYFANSWM				
	Difethwyd	Gwrthodwyd	Amhendant	Negyddol	Positif	Cyfanswm	Difethwyd	Gwrthodwyd	Amhendant	Negyddol	Positif
BIP Abertawe Bro Morgannwg	338	673	1040	25180	348	<b>27579</b>	1.2%	2.4	3.9%	98.6%	1.4%
BIP Aneurin Bevan	401	680	1043	27511	382	<b>30017</b>	1.3%	2.3	3.6%	98.6%	1.4%
BIP Betsi Cadwaladr	408	950	1344	36176	455	<b>39333</b>	1.0%	2.4	3.5%	98.8%	1.2%
BIP Caerdydd a'r Fro	276	601	715	18940	267	<b>20799</b>	1.3%	2.9	3.6%	98.6%	1.4%
BIP Cwm Taf	241	370	585	13455	204	<b>14855</b>	1.6%	2.5	4.1%	98.5%	1.5%
BIP Hywel Dda	219	500	874	21840	279	<b>23712</b>	0.9%	2.1	3.8%	98.7%	1.3%
BI Addysgu Powys	100	230	324	8197	106	<b>8957</b>	1.1%	2.6	3.8%	98.7%	1.3%
Anhysbys	22	60	67	1910	26	<b>2085</b>	1.1%	2.9	3.3%	98.7%	1.3%
<b>Cymru Gyfan</b>	<b>2005</b>	<b>4064</b>	<b>5992</b>	<b>153209</b>	<b>2067</b>	<b>167337</b>	<b>1.2%</b>	<b>2.4</b>	<b>3.7%</b>	<b>98.7%</b>	<b>1.3%</b>

Noder: Mae cyfraddau sydd wedi'u difetha a'u gwrthod yn cael eu cyfrifo fel canran o gyfanswm y canlyniadau.

Mae canlyniadau amhendant yn cael eu cyfrifo fel canran o'r canlyniadau amhendant, negyddol a phositif.

Mae cyfraddau negyddol a phositif yn cael eu cyfrifo fel canran o ganlyniadau negyddol a phositif yn unig.

O 2015-16 ymlaen, rydym wedi cyflwyno categori newydd o ran profion a wrthodwyd. Mae hyn yn galluogi Sgrinio Coluddion Cymru i gymharu cyfraddau â rhaglenni eraill y DU sy'n defnyddio'r diffiniadau hyn. Rydym yn ymchwilio i pam mae pecynnau'n cael eu gwrthod er mwyn gwneud gwelliannau pellach i'r gyfradd hon.

### 3.4 Amseroedd aros ar gyfer canlyniadau sgrinio

Y Safon: Anfonir y canlyniad prawf sgrinio at 95% o gyfranogwyr o fewn saith diwrnod i dderbyn pecyn prawf yn y labordy.

**Tabl 4:** Amser aros ar gyfer canlyniadau prawf sgrinio, o dderbyn y prawf hyd at ganlyniad wedi'i ddilysu, 2017-18

Diwrnodau	Nifer a ddilyswyd	Canran y cyfanswm a ddilyswyd
Yr un diwrnod	65270	39.0%
1	44989	26.9%
2	23107	13.8%
3	8805	5.3%
4	7896	4.7%
5	6503	3.9%
6	4877	2.9%
7-13 diwrnod	5689	3.4%
14 diwrnod a mwy	201	0.1%
<b>CYFANSWM</b>	<b>167337</b>	<b>100.0%</b>

Ledled Cymru yn 2017-18 cafodd 96.5% o'r holl brofion eu dilysu a rhoddwyd llythyr canlyniadau i'r cyfranogwr o fewn wythnos i'w dderbyn gan y labordy. Dyma gynnydd o'r 93.1% a welwyd y llynedd.

### 3.5 Presenoldeb mewn colonosgopi

**Tabl 5:** Presenoldeb mewn colonosgopi mynegeio/sigmoidosgopi hyblyg yn ôl Bwrdd Iechyd preswyl, 2017-18

Bwrdd Iechyd	Trefnwyd triniaeth mynegeio	Aethpwyd i'r driniaeth mynegeio	% Aethpwyd
BIP Abertawe Bro Morgannwg	322	306	95.0%
BIP Aneurin Bevan	354	337	95.2%
BIP Betsi Cadwaladr	412	401	97.3%
BIP Caerdydd a'r Fro	218	206	94.5%
BIP Cwm Taf	178	170	95.5%
BIP Hywel Dda	276	262	94.9%
BI Addysgu Powys	85	77	90.6%
Anhysbys	22	21	95.5%
<b>Cymru Gyfan</b>	<b>1867</b>	<b>1780</b>	<b>95.3%</b>

### 3.6 Cyfraddau canfod

**Tabl 6:** Cyfraddau canfod Canser / Polyp / Adenoma Cymru Gyfan mewn colonosgopi mynegeio/sigmoidosgopi hyblyg, 2017-18

	Nifer a Ganfuwyd	Cyfanswm y Triniaethau Mynegeio	Canran a Ganfuwyd
Cyfradd canfod canser	221	1780	12.4%
Cyfradd canfod polyp	1216	1780	68.3%
Cyfradd canfod adenoma	904	1780	50.8%

### 3.7 Amseroedd aros ar gyfer apwyntiad colonosgopi mynegeio/sigmoidosgopi hyblyg o fewn pedair wythnos i Drefnu Apwyntiad gydag Ymarferydd Sgrinio

Yn ystod y flwyddyn mis Ebrill 2017 tan fis Mawrth 2018, cynigiwyd triniaeth mynegeio i 1848 o gyfranogwyr ac o'r rhain cynigiwyd dyddiad triniaeth i 851 (46.0%) o fewn pedair wythnos i drefnu eu hapwyntiad asesiad gyda'u Hymarferydd Sgrinio. Cynigiwyd dyddiad triniaeth i gyfanswm o 1772 (95.9%) o fewn wyth wythnos a chynigiwyd dyddiad triniaeth i 76 (4.1%) fwy nag wyth wythnos ar ôl trefnu eu hapwyntiad asesiad gydag Ymarferydd Sgrinio. Mae hyn yn ddirywiad o gymharu ag amseroedd aros a nodwyd yn ystod 2016-17 lle cynigiwyd triniaeth mynegeio i 82.3% o gyfranogwyr o fewn pedair wythnos.

### 3.8 Presenoldeb mewn sganiau CT

Ledled Cymru, aethpwyd i 98.2% o sganiau CT a drefnwyd; mae hyn yn amrywio rhwng 92.9% ac 100% ar draws byrddau iechyd ar gyfer y flwyddyn mis Ebrill 2017 tan fis Mawrth 2018.

## 4 Diffiniadau

Mae'r adran hon yn rhoi rhagor o fanylion am y cyfrifiadau a ddefnyddir yn yr adroddiad hwn.

### Cymwys

- Ar gyfer cyfrifo **cwmpas**, cyfranogwyr cymwys yw'r rhai sy'n byw yng Nghymru ar adeg cyflwyno adroddiad, nad ydynt wedi gorffen cael gwahoddiad neu nad ydynt wedi'u hatal rhag cael gwahoddiad sgrinio coluddyn yn dilyn cael gwybod am ddiagnosis o gyflwr y coluddyn, symud i ffwrdd neu farwolaeth a rhwng yr ystod oedran gwahoddiad 60 i 74 oed.
- Ar gyfer cyfrifo **nifer y rhai a gafodd eu sgrinio**, cyfranogwyr cymwys yw'r rhai a oedd yn byw yng Nghymru (heb eu didynnu ar NHAIS yn y chwe mis yn dilyn gwahoddiad) ac a gafodd eu gwahodd i sgrinio'r coluddyn yn ystod dyddiad y cyfnod adrodd. Cafodd cyfranogwyr a oedd wedi gorffen cael gwahoddiad i sgrinio'r coluddyn neu wedi'u hatal rhag hynny yn dilyn diagnosis o gyflwr y coluddyn, symud i ffwrdd neu farwolaeth, o fewn chwe mis yn dilyn gwahoddiad eu heithrio, oni bai eu bod wedi dychwelyd prawf wedi'i ddefnyddio.

Adran Sgrinio Iechyd Cyhoeddus Cymru	Adroddiad Ystadegol Blynyddol Sgrinio Coluddion Cymru 2017-18
--------------------------------------	---

## **Nifer y rhai a gafodd eu sgrinio**

Tybiwyd bod cyfranogwyr wedi ymateb i'w gwahoddiad os oedd y rhaglen sgrinio coluddion wedi derbyn prawf a ddefnyddiwyd o fewn chwe mis yn dilyn eu gwahoddiad.

## **Cwmpas**

Mae'r cyfrifiad yn cyfrif y cyfranogwyr cymwys hynny y mae eu prawf a ddefnyddiwyd wedi'i ddilysu o fewn dwy flynedd a hanner i'r dyddiad adrodd.

## **Amddifadedd**

Cafodd cwintelau amddifadedd eu pennu drwy ddefnyddio Mynegai Amddifadedd Lluosog Cymru (MALIC) 2014, a'u mesur ar lefel ardal cynnyrch ehangach haen is. Mae ardaloedd cynnyrch ehangach haen is wedi'u graddio i gwintelau Cymru gyfan er mwyn gallu eu cymharu rhwng byrddau iechyd. Mae hyn yn golygu na fydd cyfran gyfartal o bobl ym mhob cwintel pan fyddwch yn ystyried pob bwrdd iechyd e.e. yn Sir Fynwy, mae 40% o'r boblogaeth yn byw yn y cwintel â'r amddifadedd lleiaf yng Nghymru, ond nid oes unrhyw ardaloedd yn y cwintel â'r amddifadedd mwyaf yng Nghymru.

## **Bwrdd Iechyd**

Dyma'r bwrdd iechyd preswyl.

## **Prawf a ddifethwyd**

Prawf a ddifethwyd yw prawf FOBt/FIT nad yw ar gael i'w brofi naill ai gan y cyfranogwr neu'r labordy am resymau a ddiffinnir yn Llawlyfrau Sgrinio Coluddion Cymru ac Ansawdd Labordai e.e. dim dyddiad ar y prawf neu nid yw'r prawf wedi'i gwblhau'n dda gan y cyfranogwr. Mae'r cyfraddau hyn yn cael eu cyfrifo fel cyfran o gyfanswm y profion sgrinio'r coluddyn a ddilyswyd yn y cyfnod cyflwyno adroddiad.

## **Prawf a wrthodwyd**

Prawf a wrthodwyd yw un sy'n cael ei wrthod ar gyfer profi gan y labordy am ei fod yn methu bodloni meini prawf penodol a ddiffiniwyd ar gyfer derbyn sampl sydd wedi'u dogfennu yn y Llawlyfr Ansawdd Labordy e.e. diffyg cyfatebiaeth rhwng yr enw a'r cod bar neu brawf a aeth heibio dyddiad terfyn y gwneuthurwr. Mae'r cyfraddau hyn yn cael eu cyfrifo fel cyfran o gyfanswm y profion sgrinio'r coluddyn a ddilyswyd yn y cyfnod cyflwyno adroddiad.

## **Prawf amhendant**

Mae'r cyfraddau hyn yn cael eu cyfrifo fel cyfran o'r profion sgrinio'r coluddyn heb eu difetha a ddilyswyd yn y cyfnod cyflwyno adroddiad.

## **Prawf negyddol a phositif**

Mae'r cyfraddau hyn wedi'u cyfrifo fel cyfran o'r profion a ddilyswyd yn y cyfnod adrodd fel canlyniadau negyddol a phositif – h.y. y profion hynny â chanlyniad diffiniol.

Adran Sgrinio Iechyd Cyhoeddus Cymru	Adroddiad Ystadegol Blynyddol Sgrinio Coluddion Cymru 2017-18
--------------------------------------	---

**Rownd bennaf - gwahoddiad cyntaf** (tabl 1f)

Gwahoddiad cyntaf yn y rownd bennaf yw'r tro cyntaf y gwahoddir person i gymryd rhan mewn sgrinio. Nid ydynt wedi'u sgrinio yn flaenorol am nad ydynt wedi'u gwahodd yn flaenorol.

**Rownd bennaf - gwahoddiad dilynol** (tabl 1f)

Gwahoddiad dilynol y rownd bennaf yw pan fydd person wedi'i wahodd yn flaenorol, ond nad yw wedi cymryd rhan mewn sgrinio yn flaenorol. Nid ydynt wedi'u sgrinio yn flaenorol ond maent wedi'u gwahodd yn flaenorol.

**Rownd Digwyddiad** (tabl 1f)

Rownd digwyddiad yw pan fydd pobl yn cael eu gwahodd sydd wedi cymryd rhan yn y rhaglen sgrinio yn flaenorol.

**Colonosgopi**

Colonosgopi yw archwiliad gweledol o'r tu mewn i'r colon â thiwb hyblyg, wedi'i oleuo (colonosgop) wedi'i fewnosod drwy'r rectwm. Yn ystod colonosgopi, gellir cael biopsïau (samplau meinwe o ardaloedd annormal) i gynorthwyo diagnosis.

**Sigmoidosgopi Hyblyg**

Sigmoidosgopi hyblyg yw archwiliad gweledol rhan is y coluddyn â thiwb hyblyg wedi'i oleuo a fewnosodir drwy'r rectwm. Yn ystod sigmoidosgopi hyblyg, gellir cael biopsïau (samplau meinwe o ardaloedd annormal) i gynorthwyo diagnosis.

Mae'r cyfraddau presenoldeb a chanfod (Tablau 5 a 6) yn adrodd ar driniaethau a drefnwyd yn y cyfnod adrodd. Cyfrifwyd amseroedd aros drwy ddefnyddio'r cyfranogwyr hynny â thriniaeth mynegeio a gynigiwyd gyntaf yn ystod y cyfnod adrodd. Efallai nad hon oedd y driniaeth yr aethant iddi, yn sgil dewis y cyfranogwr neu ffactorau eraill.

## 5 Tîm Cynhyrchu a Rhestr Cyn Rhyddhau

### Tîm Cynhyrchu

Hayley Heard	Pennaeth y Rhaglen - Sgrinio Coluddion Cymru
Jeremy Surcombe	Rheolwr y Rhaglen
Catherine Floyd	Cofrestrydd Arbenigol
Dr Sharon Hillier	Cyfarwyddwr yr Adran Sgrinio
Heather Lewis	Ymgynghorydd Iechyd Cyhoeddus
Dr Ardiana Gjini	Ymgynghorydd mewn Meddygaeth Iechyd Cyhoeddus
Helen Clayton	Rheolwr Gwasanaethau Gwybodeg a Data
Richard Wakely	Uwch-ddadansoddwr Gwybodeg a Data
Anna Ashman	Rheolwr Cyfathrebu
Sarah Thomas	Swyddog Cyfathrebu
Jennifer McGrath	Swyddog Clercol
Rhys George	Cofus Cyf (Cyfieithiad Cymraeg)

### Rhestr Cyn Rhyddhau:

Cafodd yr Ystadegau Swyddogol hyn eu hanfon at y bobl ar y rhestr cyn-rhyddhau hon bum diwrnod gwaith cyn cyhoeddi yn unol â Gorchymyn Gweld Ystadegau Swyddogol cyn eu Rhyddhau (Cymru) 2009.

### Iechyd Cyhoeddus Cymru

Jan Williams	Cadeirydd
Dr Tracey Cooper	Prif Weithredwr
Quentin Sandifer	Cyfarwyddwr Gweithredol ar Gyfer Gwasanaethau Iechyd Cyhoeddus
Leah Morantz	Pennaeth Cyfathrebu

### Llywodraeth Cymru

Dr Frank Atherton	Prif Swyddog Meddygol
Dr Andrew Goodall	Cyfarwyddwr Cyffredinol - Iechyd a Gwasanaethau Cymdeithasol
Rebekah Tune	Pennaeth Cyfathrebu Strategol a Marchnata
Yr Athro Chris Jones	Dirprwy Brif Swyddog Meddygol / Cyfarwyddwr Meddygol GIG Cymru
Neil Surman	Dirprwy Gyfarwyddwr Iechyd Cyhoeddus
Dr Heather Payne	Uwch-swyddog Meddygol ar gyfer Iechyd Mamau a Phlant
Helen Tutt	Uwch-swyddog Gweithredol ar gyfer Sgrinio, Imiwneiddio ac Iechyd Rhywiol
Stephen Thomas	Pennaeth y Gangen Gwasanaethau Diogelu Iechyd