



GIG
CYMRU
NHS
WALES

Iechyd Cyhoeddus
Cymru
Public Health
Wales



Adroddiad Ystadegol Blynyddol Sgrinio Clyw Babanod Cymru 2022- 23

Fersiwn 1.0

Mae'r ddogfen hon ar gael yn Saesneg / This document is available in English.

Manylion cyhoeddi

Mae'r adroddiad hwn yn grynodedb manwl o wybodaeth am waith a wnaed gan Sgrinio Clyw Babanod Cymru ar gyfer y flwyddyn ariannol o fis Ebrill 2022 hyd at ddiwedd mis Mawrth 2023. Adroddir canlyniadau yn ôl Bwrdd Iechyd ac maent wedi'u dadansoddi i ddangos lleoliad yr ysbyty lle cynhaliwyd sgrinio neu asesiad mewn rhai achosion. Mae rhagor o fanylion ar gael ar gais.

Teitl: Adroddiad Ystadegol Blynyddol Sgrinio Clyw Babanod Cymru 2022-23

Dyddiad: Cyhoeddwyd yr adroddiad hwn ar Ionawr 2026

ISBN: 978-1-83766-764-2

Manylion cyswllt

Gwasanaethau Digidol, Cyfarwyddiaeth Ymchwil, Data a Digidol, Iechyd Cyhoeddus Cymru, Rhif 2 Capital Quarter, Stryd Tyndall, Caerdydd, CF10 4BZ

E-bost: Screening.Information@wales.nhs.uk

Rydym yn croesawu gohebiaeth a galwadau ffôn yn Gymraeg. Byddwn yn ymateb i ohebiaeth yn Gymraeg heb oedi. We will respond to correspondence in Welsh without delay.

Datganiad Sicrwydd Ansawdd

Mae cofnodion sgrinio data yn newid yn gyson. Mae'r cronfeydd data a ddefnyddir gan Is-adran Sgrinio Iechyd Cyhoeddus Cymru yn cael eu diweddarau'n ddyddiol pan fydd cofnodion yn cael eu hychwanegu, eu newid neu eu dileu (wedi'u harchifo). Gallai hyn ymwneud â phryd y nodwyd bod angen sgrinio person; wedi cael canlyniadau sgrinio y mae angen eu cofnodi neu wedi newid statws ac nad oes angen ei sgrinio mwyach yn y drefn honno. Derbynnir data o nifer fawr o wahanol ffynonellau gyda lefelau amrywiol o gywirdeb a chyflawnrwydd. Mae'r Is-adran Sgrinio yn gwirio data am gywirdeb trwy gymharu setiau data - er enghraifft data practisiau Meddygon Teulu - ac mae'n cywiro'r data codio lle bo modd. Dylid nodi bod oedi weithiau wrth gasglu data, er enghraifft efallai na fydd person yn cofrestru ar unwaith gyda'i Feddyg Teulu. Bydd yr oedi hwn felly yn effeithio ar gyflawnrwydd y data yn dibynnu ar amgylchiadau unigol. Yn ogystal, dylai'r darlennydd fod yn ymwybodol bod data'n cael ei ddiweddarau'n gyson ac efallai y bydd mân newidiadau yn y niferoedd a nodir yn y ddogfen hon flwyddyn ar ôl blwyddyn oherwydd adnewyddu data.



GIG
CYMRU
NHS
WALES

Iechyd Cyhoeddus
Cymru
Public Health
Wales

Gwybodaeth hawlfraint

© 2026 Ymddiriedolaeth GIG Iechyd Cyhoeddus Cymru.

Gellir atgynhyrchu'r deunydd sydd yn y ddogfen hon o dan delerau'r Drwydded Llywodraeth Agored (OGL) www.nationalarchives.gov.uk/doc/open-government-licence/version/3/ ar yr amod ei fod yn cael ei wneud yn gywir ac na chaiff ei ddefnyddio mewn cyd-destun camarweiniol.

Rhaid nodi cydnabyddiaeth i Ymddiriedolaeth GIG Iechyd Cyhoeddus Cymru. Mae hawlfraint y trefniant teipograffyddol, y dylunwaith a'r cynllun yn perthyn i Ymddiriedolaeth GIG Iechyd Cyhoeddus Cymru.

Mae'r ddogfen hon hefyd ar gael yn Saesneg.



Cynnwys

Cynnwys.....	4
Ffigurau	5
Negeseuon allweddol	6
Cyflwyniad.....	7
Cefndir	7
Cyflawni'r rhaglen.....	9
Llwybr Sgrinio.....	9
Prif Ystadegau	11
Data	12
Cwmpas	12
Presenoldeb mewn apwyntiadau sgrinio ar gyfer babanod lach.....	13
Amseroldeb Cwblhau'r sgrinio	16
Canlyniadau Sgrinio.....	19
Amser a gymerwyd i ddechrau asesu	23
Amser a gymerwyd i gwblhau'r asesiad.....	26
Cadarnhad o golled clyw	29
Ffitio cymhorthion clyw.....	31
Niferoedd, Sensitifrwydd, Penodolrwydd a Gwerthoedd Rhagfynegol	33
Diffiniadau	34
Y Tîm Cynhyrchu.....	36
Manylion cyswllt y rhaglen.....	37

Tabl 1: Cyfanswm nifer y babanod cymwys ac addas sy'n cwblhau sgrinio	13
Tabl 2: Presenoldeb babanod Iach Cymru Gyfan mewn apwyntiadau sgrinio	15
Tabl 3: Presenoldeb baban Iach mewn apwyntiadau sgrinio yn ôl Bwrdd Iechyd.....	15
Tabl 4 : Babanod Iach yn cwblhau sgrinio o fewn 4 wythnos	17
Tabl 5: Babanod Risg Uchel yn cwblhau sgrinio o fewn 46 wythnos o feichiogrwydd	18
Tabl 6: Canlyniadau sgrinio ar gyfer babanod Iach	20
Tabl 7: Canlyniadau sgrinio ar gyfer babanod Risg Uchel.....	21
Tabl 8: Canlyniadau sgrinio ar gyfer babanod Risg Uchel.....	22
Tabl 9: Amser a gymerwyd i ddechrau asesu	25
Tabl 10: Amser a gymerir i gwblhau'r asesiad ar gyfer Cymru gyfan.....	27
Tabl 11: Amser a gymerwyd i gwblhau asesiad gan yr Ysbyty	28
Tabl 12: Nifer y babanod â cholled clyw wedi'i gadarnhau a anwyd rhwng 1 Ebrill 2022 a 31 Mawrth 2023 yn ôl rhanbarth.....	30
Tabl 13: Oedran cadarnhau colled clyw	30
Tabl 14: Oedran wrth ffitio cymhorthion clyw	32

Ffigurau

Ffigur 1: Llwybr ar gyfer sgrinio Clyw Babanod	10
Ffigur 2: Babanod Iach yn cwblhau sgrinio o fewn 28 diwrnod	17
Ffigur 3: Babanod Risg Uchel yn cwblhau sgrinio o fewn 46 wythnos o feichiogrwydd.....	18
Ffigur 4: Ffitiad cymhorthion clyw o fewn pedair wythnos i ganfod colled clyw gan y Bwrdd Iechyd ar gyfer 2022 – 2023.....	32



Negeseuon allweddol

- Mae sgrinio clyw babanod yn nodi a oes gan faban golled clyw a allai effeithio ar ddatblygiad ei leferydd a'i iaith heb gymorth cynnar
- Mae pob baban sy'n cael ei eni i fenyw sy'n byw yng Nghymru yn cael cynnig prawf sgrinio clyw babanod yn fuan ar ôl ei eni.
- Cynigir sgrinio naill ai tra bo'r fam a'r baban yn dal yn yr ysbyty ar ôl genedigaeth y baban, neu wythnos neu ddwy yn ddiweddarach, fel arfer mewn clinig lleol.
- Fel arfer, mae babanod sydd wedi bod angen gofal arbennig yn cael eu sgrinio clyw cyn iddyn nhw fynd adref
- Nid yw'r profion sgrinio yn brifo nac yn niweidio'r baban
- Nid yw sgrinio yn nodi pob colled clyw nac yn ei atal yn ddiweddarach
- Nid yw sgrinio 100% yn gywir. Os yw'r prawf sgrinio yn awgrymu problem, bydd angen profion pellach ar y baban i asesu ei glyw
- Mae cael sgrinio yn ddewis, ond mae'n cael ei argymhell gan y GIG. Mae'r Sgrinio Clyw Babanod a'r wybodaeth 'Ynglŷn â Sgrinio Clyw Babanod ' sydd ar gael ar dudalennau gwe'r rhaglen yn rhoi'r wybodaeth sydd ei hangen ar rieni i wneud penderfyniad.



Cyflwyniad

Cefndir

Dyma'r bedwaredd adroddiad ystadegol blynyddol ar bymtheg a gyhoeddwyd gan Sgrinio Clyw Babanod Cymru (NBHSW). Mae'r adroddiad hwn yn cwmpasu data ar gyfer babanod a anwyd rhwng 1 Ebrill 2022 a 31 Mawrth 2023.

Mae un neu ddau faban ym mhob 1,000 yn cael eu geni â cholled clyw a all effeithio ar ddatblygiad eu lleferydd a'u hiaith. Lansiwyd NBHSW yn 2003 a'i nod yw adnabod y babanod hyn cyn gynted â phosibl, gan fod tystiolaeth yn dangos bod cyflwyno rhaglen gymorth gynnar cyn chwe mis oed yn arwain at ganlyniadau gwell ar gyfer datblygiad lleferydd ac iaith.

Cymhwysedd cyfredol

Mae babanod a anwyd i famau sy'n byw dros dro neu'n barhaol yng Nghymru adeg eu geni a babanod sy'n symud i Gymru o dan chwe wythnos oed yn gymwys ar gyfer Sgrinio NBHSW. Mae babanod yn addas ar gyfer profion pan fyddan nhw a'u mam yn iach. Yr oedran beichiogrwydd gorau posibl ar gyfer sgrinio yw 36 wythnos, ond mewn rhai amgylchiadau gall sgrinio ddigwydd rhwng 34 a 36 wythnos o oedran beichiogrwydd. Ar gyfer babanod a aned yn gynamserol, mae cymhwysedd yn dechrau o 34 wythnos o feichiogrwydd ac yn para tan 46 wythnos o'r pwynt hwnnw.

Nid yw babanod â chyflyrau clinigol penodol yn gymwys ar gyfer sgrinio NBHSW. Mae'r babanod hyn yn cael eu cyfeirio'n uniongyrchol at Awdioleg.

- Babanod a aned gydag 1 neu'r ddwy glust wedi'u camffurfio'n sylweddol neu'n absennol
- Babanod â llid yr ymennydd bacterol / septisemia meningococol wedi'i gadarnhau neu wedi'i amau
- Babanod â CMV cynhenid wedi'i gadarnhau
- Babanod â Siyntiau Fentricwlo-Peritoneol Rhaglenadwy

Ffynonellau gwybodaeth ychwanegol

Mae rhagor o fanylion am NBHSW ar gael ar dudalennau gwe'r rhaglen:

<https://icc.gig.cymru/gwasanaethau-a-thimau/sgrinio/sgrinio-clyw-babanod-cymru/>

Lleoliadau sgrinio

Mae'r rhan fwyaf o sgrinio NBHSW yn cael ei ddarparu mewn wardiau ôl-enedigol ac mewn unedau Gofal Arbennig a Gofal Dwys i'r Newydd-anedig, gyda Sgrinwyr wedi'u lleoli mewn 9 safle ysbyty ledled Cymru. Yn ogystal, cynhelir clinigau cymunedol o tua 50 o leoliadau gan gynnwys ysbytai cymunedol a chanolfannau iechyd. Agorwyd canolfan sgrinio newydd yn Rhondda Cynon Taf yn ystod mis Mehefin 2022, lle mae clinigau ar gyfer 3 rhaglen gan gynnwys NBHSW yn cael eu darparu.

Drwy gydol y cyfnod a gwmpesir gan yr adroddiad hwn, cynhaliwyd clinigau o gyfleusterau chwaraeon hefyd. Roedd y lleoliadau hyn wedi cael eu cyflwyno mewn ymateb i bandemig Covid-19 pan nad oedd rhai lleoliadau'r GIG a ddefnyddiwyd gan NBHSW cyn y pandemig ar gael. Gwellodd argaeledd lleoliadau yn ystod y flwyddyn, a ganiataodd i NBHSW ddychwelyd i ddarparu clinigau o fewn safleoedd y GIG.

Crynodeb o weithgarwch yn y flwyddyn a adroddwyd

Cyflwynwyd offer sgrinio newydd yn ystod 2022-23, gan ddisodli'r dyfeisiau a ddefnyddiwyd yn flaenorol ar gyfer profi Ymateb Clywedol Coesyn yr Ymennydd (AABR) gyda dyfeisiau y gellir eu defnyddio ar gyfer profion Allyriadau Otoacwstig Awtomataidd (AOAE) ac AABR. Cafodd y dyfeisiau hyn eu gweithredu fesul cam ac roedd angen newidiadau i ymarfer y Sgrinwyr i sicrhau nad oedd ymyrraeth a godwyd ar y dyfeisiau mwy sensitif hyn yn effeithio ar y canlyniadau.

Yn ogystal, newidiodd y rhaglen o ddarparu gwybodaeth cyn y prawf trwy daflenni i ddull digidol yn gyntaf (darperir gwybodaeth cyn-brawf ar y wefan). Mae hyn yn cefnogi hygyrchedd gwybodaeth trwy ystod o opsiynau iaith a fformatio sydd ar gael trwy dudalennau gwe'r rhaglen. Mae'r animeiddiad byr cysylltiedig a gynhyrwyd ar gyfer y gwaith hwn wedi cael derbyniad da. Ochr yn ochr â'r newid gwasanaeth hwn, gwnaed gwelliannau i'r broses a ddefnyddir i gael caniatâd gan rieni y mae eu babanod mewn gofal dwys neu ofal arbennig. Defnyddir y broses newydd yn gyson ledled Cymru ac mae'n rhoi gwell sicrwydd bod rhieni'n derbyn y wybodaeth allweddol sydd ei hangen arnynt i wneud dewis gwybodus am sgrinio.

Gwnaed addasiadau i hyfforddiant a monitro ymarfer ar gyfer Sgrinwyr NBHSW ac i gefnogi adolygiad gan gymheiriaid ar gyfer Awdiolegwyr. Mae'r newidiadau hyn yn gwella sicrwydd ynghylch ansawdd gofal i fabanod sydd wedi'u sgrinio a'u hatgyfeirio.

Gweithredwyd newidiadau i'r strwythur rheoli a symudodd gyfrifoldeb rheoli llinell dros reolwyr gweithredol yn gyfan gwbl o fewn y rhaglen, gan symleiddio trefniadau a chefnogi gwell goruchwyliaeth perfformiad.

Yn edrych ymlaen at y flwyddyn sgrinio nesaf

Bydd cynigion yn cael eu datblygu i drawsnewid i fodel gwasanaeth sy'n cyfeirio'n awtomatig pob baban nad yw'n cael ymateb clir yn y ddwy glust ar gyfer asesiad Awdioleg. Bydd angen



cymeradwyaeth Pwyllgor Sgrinio Cymru ar gyfer y newid hwn a bydd yn cynnwys ailgynllunio'r llwybr sgrinio yn hytrach na dim ond newid i'r meini prawf atgyfeirio. Bydd ymgorffori prawf pellach ar gyfer babanod lach yn sicrhau nad yw gwasanaethau Awdioleg yn cael eu llethu gan gynnydd sylweddol yn nifer yr atgyfeiriadau ar gyfer babanod a fyddai'n derbyn ymateb clir yn y ddwy glust wrth gael eu sgrinio eto ychydig ar ôl eu geni.

Er mwyn cynorthwyo i sefydlu'r seilwaith cywir ar gyfer newid arfaethedig i fodel gwasanaeth, bydd gwaith i adolygu strwythur rheoli'r rhaglen yn parhau, gan gynnwys adnewyddu disgrifiadau swyddi. Bydd gweithgarwch sicrwydd yn parhau i gael ei adolygu a'i gryfhau, er mwyn cefnogi gwelliannau pellach i ansawdd y gwasanaeth ar gyfer sgrinio ac asesu.

Cyflawni'r rhaglen

Mae Adran Sgrinio Iechyd Cyhoeddus Cymru yn gyfrifol am reoli, cyflwyno a sicrhau ansawdd y rhaglen Sgrinio Clyw Babanod. Mae Pennaeth Rhaglen NBHSW yn rheoli NBHSW a Sgrinio Smotiau Gwaed Babanod Cymru (NBSW).

Caiff y rhaglen ei gweinyddu a'i chyflwyno mewn tair Rhanbarth ledled Cymru ac mae'n cyflogi Cydlynwyr, Rheolwyr Sgrinio, Sgrinwyr a staff gweinyddol.

Mae Rhanbarth Gogledd Cymru yn cwmpasu Bwrdd Iechyd Prifysgol Betsi Cadwaladr. Mae Rhanbarth Canolbarth a Gorllewin Cymru yn cwmpasu Bwrdd Iechyd Prifysgol Bae Abertawe, Bwrdd Iechyd Prifysgol Hywel Dda, Bwrdd Iechyd Addysgu Powys ac Ysbyty Tywysoges Cymru. Mae Rhanbarth De-ddwyrain Cymru yn cwmpasu safleoedd Bwrdd Iechyd Prifysgol Aneurin Bevan, Bwrdd Iechyd Prifysgol Caerdydd a'r Fro a Bwrdd Iechyd Prifysgol Cwm Taf Morganwg heblaw am Ysbyty Tywysoges Cymru. Mae sgrinio babanod ym Mhowys yn cael ei rannu ar draws y tair Rhanbarth gan ystyried agosrwydd daearyddol a'r defnydd mwyaf effeithiol o staff ac adnoddau. Darperir asesiad diagnostig a chefnogaeth gynnar gan rwydwaith clinigol o Awdiolegwyr ac arweinwyr meddygol (Meddygon) ym mhob Bwrdd Iechyd.

Llwybr Sgrinio

Mae babanod sy'n gymwys i gael eu sgrinio yn cael eu nodi ym mhob bwrdd iechyd o hysbysiadau genedigaeth bydwagedd. Mae Sgrinwyr Clyw Newyddenedigol yn cynnig profion sgrinio i fabanod sydd yn yr ysbyty, ac mewn clinigau cymunedol pan nad yw wedi bod yn bosibl cynnal y sgrinio yn yr ysbyty. Mae mwyafrif y babanod mewn gofal dwys i'r newydd-anedig neu unedau gofal babanod arbennig yn cael eu sgrinio cyn cael eu rhyddhau.

Mae babanod lach sydd ag ymateb clir mewn un glust neu'r ddwy ar ôl sgrinio yn cael eu rhyddhau o'r rhaglen. Cynigir cyfle i rieni babanod lach sydd ag ymateb clir mewn un glust wneud trefniadau ar gyfer prawf clyw pellach. Caiff y rhai nad ydynt yn dangos ymateb clir yn y ddwy glust ar ddiwedd y broses sgrinio eu hatgyfeirio am asesiad diagnostig.

Mae babanod Risg Uchel (y rhai sydd wedi treulio mwy na 48 awr mewn gofal arbennig neu ofal dwys



Prif Ystadegau

Sgrinio

- Mae'r cyfraddau cwmpas yn dangos bod sgrinio wedi'i gynnig i 99.9% o fabanod Cymwys (28,053) gyda 98.8% o fabanod Cymwys wedi'u profi (27,746) ac ychydig iawn o rieni wedi gwrthod y sgrinio.
- Ar draws Cymru, cafodd 72.0% o fabanod lach eu sgrinio o fewn saith diwrnod i'w geni.
- Cwblhaodd 95.7% o fabanod lach y broses sgrinio o fewn 28 diwrnod, gan gyflawni safon y gwasanaeth.
- Cwblhaodd 97.4% o fabanod Risg Uchel y rhaglen sgrinio erbyn 46 wythnos o feichiogrwydd.

Asesu

- Atgyfeiriwyd 1.2% o fabanod a sgriniwyd am asesiad awdioleg.
- Cwblhaodd 89.6% o fabanod a atgyfeiriwyd ar gyfer asesiad awdioleg y broses asesu o fewn tri mis.
- Cafodd yr amser a gymerwyd i ddechrau'r broses asesu ar gyfer babanod lach ei effeithio gan bresenoldeb mewn apwyntiadau wedi'u cynllunio, gyda 93.9% o fabanod lach yn cael cynnig ac yn cyflawni'r safon, ond dim ond 79.7% yn mynychu (o fewn 28 diwrnod i'r prawf sgrinio terfynol).
- Roedd yr amser a gymerwyd i ddechrau'r broses asesu o fewn yr amser a neilltuwyd ar gyfer 96.6% o fabanod Risg Uchel (o fewn 56 diwrnod i'r prawf sgrinio terfynol).
- Mynychwyd 70.0% o apwyntiadau asesu.
- Ni welwyd 4.5% o fabanod a atgyfeiriwyd i'w hasesu oherwydd diffyg presenoldeb.

Canlyniadau

- Mewn babanod a anwyd rhwng 1 Ebrill 2022 a 31 Mawrth 2023, roedd nifer yr achosion o golled clyw parhaol a ddiagnosiwyd oedd yn fwy na 40 dBHL yn y ddwy glust yn 0.8 fesul 1,000 o'r babanod hynny a sgriniwyd. Mae hyn ychydig yn llai na'r nifer a gofnodwyd ers dechrau'r rhaglen sef 1.2 fesul 1,000.
- Yr oedran cymedrig ar gyfer cadarnhau colled clyw oedd 12.6 wythnos.
- Yr oedran cymedrig ar gyfer ffitio cymhorthion clyw oedd 15.7 wythnos.
- Cafodd 87.5% o fabanod gymhorthion clyw eu ffitio o fewn pedair wythnos i gadarnhau colled clyw.



Data

Cwmpas

Diffiniad a safon

Canran y babanod cymwys ac addas sy'n cwblhau sgrinio.

Safon: $\geq 98\%$ o fabanod cymwys ac addas yn cwblhau sgrinio.

Canlyniad ar gyfer 2022-2023

Ar lefel Cymru gyfan, roedd y cwmpas yn 98.8%.

Tuedd tair blynedd

Roedd cwmpas lefel Cymru gyfan yn 98.8% yn 2022-23, 99.0% yn 2021-22 a 92.1% yn 2020-21.

Sylw

Ar lefel Cymru gyfan, mae'r ddarpariaeth wedi gostwng ychydig o'i gymharu â chyfradd 2021-22 ond mae'n parhau o fewn y safon.



Ffigurau a thablau

Tabl 1: Cyfanswm nifer y babanod cymwys ac addas sy'n cwblhau sgrinio

Lleoliad Sgrinio	Cymwys ac Addas	Babanod yn cwblhau sgrinio	Cwmpas
Aneurin Bevan	5879	5824	99.1
Betsi Cadwaladr	6144	6111	99.5
Caerdydd a'r Fro	4667	4601	98.6
Cwm Taf	4157	4101	98.7
Hywel Dda	3018	2971	98.4
Powys	975	962	98.7
Bae Abertawe	3233	3176	98.2
Cymru	28073	27746	98.8

Presenoldeb mewn apwyntiadau sgrinio ar gyfer babanod iach

Diffiniad a safon

Canran yr apwyntiadau sgrinio a gynigiwyd nad ydynt yn cael eu mynychu (babanod iach).

Safon: $\leq 3\%$ o'r apwyntiadau sgrinio a gynigiwyd heb eu mynychu (apwyntiadau DNA yn unig).

Safon: Mae $< 1\%$ o fabanod iach yn gwrthod y cynnig sgrinio.

Canlyniad ar gyfer 2022-2023

Ar lefel Cymru gyfan, roedd canran yr apwyntiadau sgrinio a gynigiwyd nad ydynt yn cael eu mynychu (babanod iach) yn 3.3%.

Roedd canran Cymru gyfan o fabanod iach a wrthododd y cynnig sgrinio yn 0.3%.



Tuedd tair blynedd

Roedd canran Cymru gyfan o apwyntiadau sgrinio a gynigiwyd nad ydynt yn cael eu mynychu (babanod iach) yn 3.3% yn 2022-23, 3.1% yn 2021-22 ac 1.8% yn 2020-21.

Roedd canran Cymru gyfan o fabanod iach a wrthododd y cynnig sgrinio yn 0.3% yn 2022-23, 0.3% yn 2021-22 a 0.5% yn 2020-21.

Trosolwg daearyddol

Mae perfformiad ar draws byrddau iechyd yn amrywiol, gyda heriau perfformiad penodol i'w gweld yn ardal Bae Abertawe. Yn rhannol, mae hyn oherwydd argaeledd lleoliadau ond roedd lefelau staffio is ar gyfer y gwasanaeth hefyd yn golygu bod capasiti cyfyngedig i gwblhau galwadau atgoffa apwyntiadau i deuluoedd. Ledled Cymru, gellir cydberthyn lefelau uwch o ddiffyg presenoldeb â chyfnodau staffio llai, pan na ellir gwneud galwadau atgoffa am apwyntiadau bob amser.

Sylw

Mae'r gyfradd DNA ychydig dros y safon eleni sef 3.3%. Mae cyfradd y rhieni sy'n gwrthod sgrinio wedi aros ar safon sy'n gyson â lefel 2021-22. Mae apwyntiadau wedi'u canslo wedi cynyddu eleni o 5.1% i 5.6%.

Sylwer bod y safon 'apwyntiadau sgrinio a gynigiwyd heb eu mynychu (apwyntiadau DNA yn unig)' yn cyfeirio at nifer yr apwyntiadau unigol sydd wedi'u methu, felly gall unigolion ymddangos fwy nag unwaith yn y tabl.

Diwygiwyd y safon 'babanod iach yn gwrthod y cynnig sgrinio' yn 2021-22 i ganolbwyntio ar ganran y babanod y gwrthodir y cynnig sgrinio ar eu cyfer, yn hytrach na chanran yr apwyntiadau unigol a wrthodwyd. Mae'r tabl isod yn dangos achosion o wrthod gan rieni a gofnodwyd ar gyfer 87 o fabanod, a'r ganran sy'n aros yr un fath (0.3%).



Ffigurau a thablau

Tabl 2: Presenoldeb babanod Iach Cymru Gyfan mewn apwyntiadau sgrinio

Lleoliad Sgrinio	Wedi Mynychu (%)	DNA (%)	Wedi canslo (%)	Rhiant wedi Gwrthod (%)	Anhysbys (%)	Cyfanswm
Cymru	28324 (90.8)	1024 (3.3)	1748 (5.6)	87 0.3	0 0.0	31183

Mae rhifau wedi'u talgrynnu i 1 lle degol.

Mae'r ffigurau'n cyfeirio at nifer yr apwyntiadau, gall babanod unigol ymddangos fwy nag unwaith.

Tabl 3: Presenoldeb baban Iach mewn apwyntiadau sgrinio yn ôl Bwrdd Iechyd

Lleoliad Sgrinio	Wedi Mynychu (%)	DNA neu wedi Canslo (%)	Rhiant wedi Gwrthod (%)	Cyfanswm
Aneurin Bevan	92.3	7.5	0.2	6236
Betsi Cadwaladr	94.7	5.2	0.1	6701
Caerdydd a'r Fro	91.9	7.7	0.4	5676
Cwm Taf	87.9	11.9	0.2	5608
Hywel Dda	86.1	13.1	0.8	3282
Powys	89.0	10.6	0.4	691
Bae Abertawe	88.2	11.7	0.2	2989

Mae'r ffigurau'n cyfeirio at nifer yr apwyntiadau, gall babanod unigol ymddangos fwy nag unwaith.



Amseroldeb Cwblhau'r sgrinio

Diffiniad a safon

Babanod Iach - canran y babanod sy'n cwblhau'r rhaglen sgrinio o fewn 4 wythnos.

Babanod Risg Uchel - canran y babanod cymwys ac addas sy'n derbyn y cynnig sgrinio ac yn cwblhau sgrinio erbyn 46 wythnos o feichiogrwydd.

Safon: Mae $\geq 90\%$ o fabanod iach cymwys ac addas sy'n ymuno â'r rhaglen sgrinio yn cwblhau sgrinio o fewn 28 diwrnod.

Safon: $\geq 95\%$ o'r holl fabanod Risg Uchel sy'n derbyn y cynnig sgrinio yn cwblhau sgrinio erbyn 46 wythnos o feichiogrwydd.

Canlyniad ar gyfer 2022-2023

Ar lefel Cymru gyfan, roedd canran y babanod iach a gwblhaodd y rhaglen sgrinio o fewn 4 wythnos yn 95.7%. Roedd canran y babanod Risg Uchel cymwys ac addas sy'n derbyn y cynnig sgrinio ac yn cwblhau sgrinio erbyn 46 wythnos o feichiogrwydd yn 97.4%.

Tuedd tair blynedd

Roedd canran y babanod iach a gwblhaodd sgrinio o fewn 4 wythnos yn 95.7% yn 2022-23, 91.1% yn 2021-22 a 93.8% yn 2020-21.

Canran y babanod Risg Uchel sy'n cwblhau sgrinio erbyn 46 wythnos o feichiogrwydd oedd 97.4% yn 2022-23, 97.0% yn 2021-22 a 97.6% yn 2020-21.

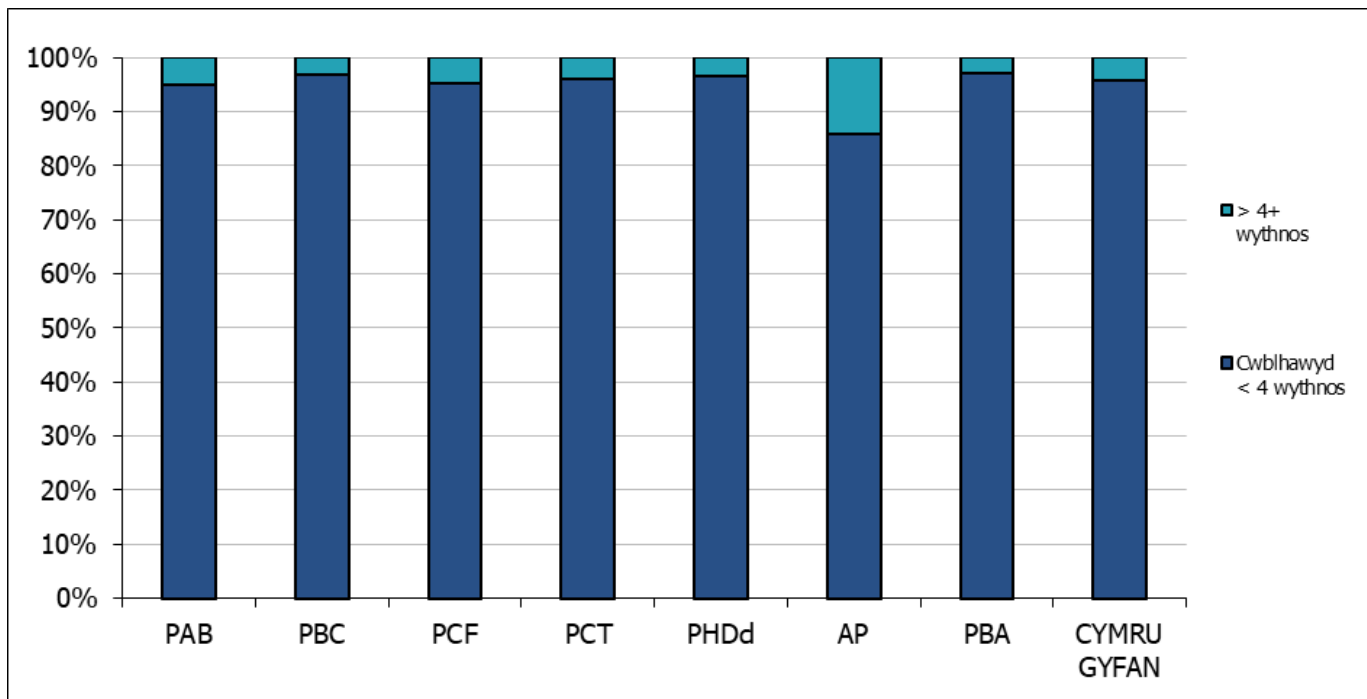
Sylw

Ar draws Cymru, cwblhaodd 95.7% o fabanod iach y broses sgrinio o fewn 28 diwrnod, a gyrhaeddodd y safon gwasanaeth ac roedd yn 4.6% yn fwy na'r flwyddyn flaenorol. Cwblhaodd 97.4% o fabanod Risg Uchel y sgrinio erbyn 46 wythnos o feichiogrwydd, gan ragori ar y safon a chynyddu ychydig ar y flwyddyn flaenorol. Mae'r sgrinio wedi'i gwblhau pan fydd y baban yn cael ei ryddhau neu ei atgyfeirio i gael ei asesu.

Ffigurau a thablau

Tabl 4 : Babanod Iach yn cwblhau sgrinio o fewn 4 wythnos

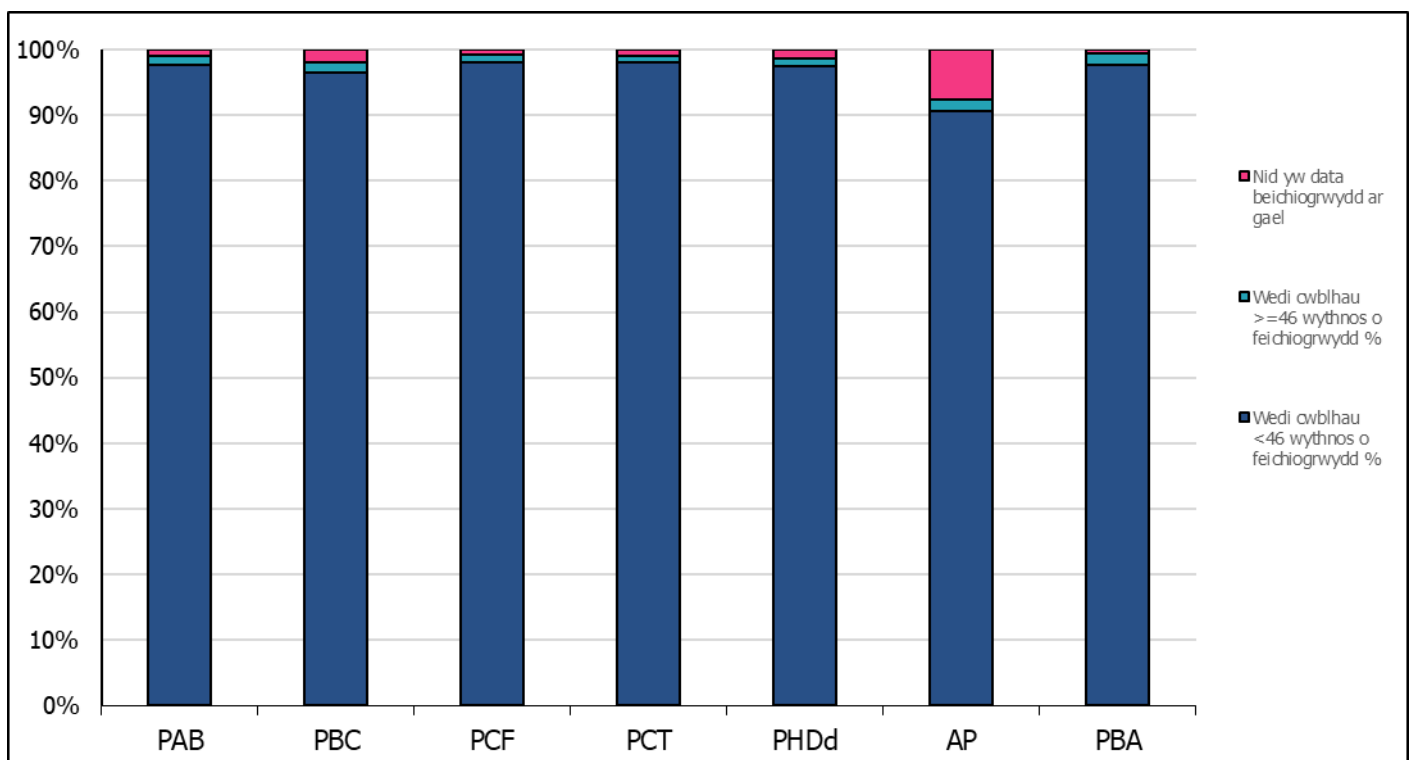
Bwrdd Iechyd	Wedi'i gwblhau < 4 wythnos	>4+ wythnos	Cyfanswm
Aneurin Bevan	4829	260	5089
Betsi Cadwaladr	5675	195	5870
Caerdydd a'r Fro	4403	219	4622
Cwm Taf	4400	186	4586
Hywel Dda	2559	94	2653
Powys	493	82	575
Bae Abertawe	2357	68	2425
Cymru	24716	1104	25820



Ffigur 2: Babanod Iach yn cwblhau sgrinio o fewn 28 diwrnod

Tabl 5: Babanod Risg Uchel yn cwblhau sgrinio o fewn 46 wythnos o feichiogrwydd

Bwrdd Iechyd	Babanod sy'n cwblhau <46 wythnos	Babanod sy'n cwblhau \geq 46 wythnos o feichiogrwydd	Nid yw data beichiogrwydd ar gael	Cyfanswm y babanod sy'n derbyn y cynnig sgrinio
Aneurin Bevan	423	6	4	433
Betsi Cadwaladr	365	6	7	378
Caerdydd a'r Fro	253	3	2	258
Cwm Taf	341	4	3	348
Hywel Dda	232	3	3	238
Powys	48	1	4	53
Bae Abertawe	213	4	1	218
Cymru	1875	27	24	1926



Ffigur 3: Babanod Risg Uchel yn cwblhau sgrinio o fewn 46 wythnos o feichiogrwydd



Canlyniadau Sgrinio

Diffiniad a safon

Canran y babanod a gafodd eu sgrinio a gyfeiriwyd i gael eu hasesu.

Safon: Rhwng 1 a 2% o fabanod a gafodd eu sgrinio wedi'u hatgyfeirio i gael eu hasesu.

Canlyniad ar gyfer 2022-2023

Ar lefel Cymru gyfan, canran y babanod a gafodd eu sgrinio a atgyfeiriwyd i gael asesiad oedd 1.8%.

Tuedd tair blynedd

Roedd canran Cymru Gyfan yn 1.8% yn 2022-23, 1.5% yn 2021-22 ac 1.6% yn 2020-21.

Trosolwg daearyddol

Arweiniodd cyflwyno offer sgrinio newydd yn ystod y flwyddyn at gynnydd mewn atgyfeiriadau, oherwydd sensitifrwydd cynyddol y dyfeisiau, gydag effaith hyn yn anghymesur o fwy ym Myrddau Iechyd Aneurin Bevan a Chaerdydd a'r Fro lle mae unedau mamolaeth yn arbennig o brysur.

Sylw

Ar lefel Cymru gyfan, mae canran y babanod a gafodd eu sgrinio a gyfeiriwyd i'w hasesu wedi cynyddu ychydig yn 2022-23 o'i gymharu â'r blynyddoedd blaenorol ond mae'n parhau o fewn y safon. Cafodd cyfraddau atgyfeirio eu heffeithio'n uniongyrchol gan gyflwyno offer sgrinio newydd, a oedd yn gofyn am newidiadau yn arfer Sgrinwyr a chyfnod o ymgylfarwyddo i addasu i'r sensitifrwydd cynyddol. Cafodd atgyfeiriadau eu monitro'n agos i sicrhau bod pob un yn briodol yn glinigol, ac addaswyd yr hyfforddiant i adlewyrchu'r angen i leihau rhwystrïannau (megis sŵn amgylchynol) a all effeithio ar ganlyniadau profion.

Ffigurau a thablau

Tabl 6: Canlyniadau sgrinio ar gyfer babanod iach

Lleoliad Sgrinio	Rhyddhawyd (%)	Wedi'u cyfeirio am Aseiad (%)	Wedi'u cyfeirio at Awdioleg (%)	Wedi'u cyfeirio am Brawf Ymddygiad (%)
Tu allan i Gymru	97.1	0.3	2.0	0.5
Aneurin Bevan	94.9	1.9	1.9	1.3
Betsi Cadwaladr	97.2	0.8	1.1	0.9
Caerdydd a'r Fro	96.5	1.2	1.6	0.7
Cwm Taf	97.0	1.4	0.7	0.9
Hywel Dda	98.0	1.0	0.5	0.5
Powys	99.1	0.6	0.0	0.3
Bae Abertawe	98.1	0.8	0.4	0.8
Cymru	96.8	1.2	1.1	0.9

Mae rhifau wedi'u talgrynnu i 1 lle degol. Gweler y diffiniadau am fanylion y gwahanol fathau o brofion Awdioleg.

Mae'r tabl uchod yn eithrio babanod Risg Uchel ac felly'n dangos bod 1.2% o fabanod iach yn cael eu hatgyfeirio i gael aseiad yn dilyn diffyg ymateb clir dwyochrog. Mae atgyfeiriadau i awdioleg ar gyfer ailadrodd sgrinio yn dilyn canlyniad sgrinio clir un glust yn gyffredinol yn 1.1%.

Tabl 7: Canlyniadau sgrinio ar gyfer babanod Risg Uchel

Lleoliad Sgrinio	Rhyddhawyd (%)	Wedi'u cyfeirio am Aseiad (%)	Wedi'u cyfeirio am Brawf Ymddygiad (%)
Tu allan i Gymru	89.7	6.9	3.4
Aneurin Bevan	87.7	10.5	1.7
Betsi Cadwaladr	91.6	6.7	1.7
Caerdydd a'r Fro	82.7	15.5	1.8
Cwm Taf	90.9	8.1	1.0
Hywel Dda	91.9	7.2	0.9
Powys	83.3	16.7	0.0
Bae Abertawe	86.4	13.1	0.5
Cymru	88.8	9.8	1.4

Er bod y nifer gyffredinol o atgyfeiriadau ar gyfer aseiad yn bodloni'r safon o rhwng 1% a 2% o fabanod a sgriniwyd, mae canran uwch o fabanod Risg Uchel yn cael eu hatgyfeirio ar gyfer aseiad, fel y disgwylir. Mae atgyfeiriadau ar gyfer aseiad ar gyfer babanod Risg Uchel yn cynnwys y rhai heb ymateb clir mewn un glust yn ogystal â'r rhai nad oes ymateb clir dwyochrog.

Tabl 8: Canlyniadau sgrinio ar gyfer babanod Risg Uchel

Lleoliad Sgrinio	Cyfanswm a Sgriniwyd	Wedi'u cyfeirio am asesiad	% o Fabanod a Gyfeiriwyd
Aneurin Bevan	5824	145	2.5
Betsi Cadwaladr	6111	70	1.1
Caerdydd a'r Fro	4601	89	1.9
Cwm Taf	4101	83	2.0
Hywel Dda	2971	48	1.6
Powys	962	8	0.8
Bae Abertawe	3176	50	1.6
Cymru	27746	493	1.8

Mae'r dadansoddiad uchod yn seiliedig ar leoliad sgrinio yn hytrach na lleoliad asesu, dylid nodi y bydd rhai babanod yn cael eu hasesu mewn ardal Bwrdd Iechyd wahanol i'r lle cawsant eu sgrinio.

Atgyfeiriwyd 57 o fabanod ychwanegol yn uniongyrchol i gael asesiad o ganlyniad i benderfyniad meddygol heb gwblhau sgrinio yn gyntaf.



Amser a gymerwyd i ddechrau asesu

Diffiniad a safon

Babanod Iach a atgyfeiriwyd sy'n dechrau'r weithdrefn asesu (cynigir prawf cyntaf iddynt) (ABR Diagnostig) mewn achosion priodol o fewn 4 wythnos.

Mae babanod Iach a atgyfeiriwyd yn mynychu apwyntiad asesu cychwynnol cyn 28 diwrnod o'r atgyfeiriad.

Babanod Risg Uchel a atgyfeiriwyd sy'n dechrau'r weithdrefn asesu (cynigir prawf cyntaf iddynt) (ABR Diagnostig) mewn achosion priodol o fewn 8 wythnos.

Mae babanod Risg Uchel a atgyfeiriwyd yn mynychu apwyntiad asesu cychwynnol cyn 56 diwrnod o'r atgyfeiriad.

Safon: $\geq 90\%$ Cynigir apwyntiad asesu cychwynnol i fabanod Iach cyn 28 diwrnod o'r atgyfeiriad.

Safon: $\geq 90\%$ Cynigir apwyntiad asesu cychwynnol i fabanod Iach ac maent yn mynychu cyn 28 diwrnod o'r atgyfeiriad.

Safon: Cynigir apwyntiad asesu cychwynnol i $\geq 90\%$ o fabanod Risg Uchel cyn 56 diwrnod o'r atgyfeiriad.

Safon: Cynigir apwyntiad asesu cychwynnol i $\geq 90\%$ o fabanod Risg Uchel ac maent yn mynychu cyn 56 diwrnod o'r atgyfeiriad.

Canlyniad ar gyfer 2022-2023

Ar lefel Cymru gyfan, canran y babanod Iach a gafodd gynnig apwyntiad asesu cychwynnol cyn 28 diwrnod o'r atgyfeiriad oedd 93.9%. Roedd canran y babanod Iach a fynychodd asesiad cychwynnol cyn 28 diwrnod o'r atgyfeiriad yn 79.7%.

Ar lefel Cymru gyfan, canran y babanod Risg Uchel a gafodd gynnig apwyntiad asesu cychwynnol ac a fynychodd cyn 56 diwrnod o'r atgyfeiriad oedd 96.6%. Roedd canran y babanod Risg Uchel a fynychodd asesiad cychwynnol cyn 28 diwrnod o'r atgyfeiriad yn 83.9%.

Tuedd tair blynedd

Ar lefel Cymru gyfan, roedd canran y babanod Iach a gafodd gynnig apwyntiad asesu cychwynnol cyn 28 diwrnod o'r atgyfeiriad yn 93.9% yn 2022-23, 96.3% yn 2021-22, a 95.3% yn 2020-21.

Ar lefel Cymru gyfan, roedd canran y babanod Iach a fynychodd apwyntiad asesu cychwynnol cyn 28



diwrnod o'r atgyfeiriad yn 79.7% yn 2022-23, 84.7% yn 2021-22 a 91.6% yn 2020-21.

Ar lefel Cymru gyfan, roedd canran y babanod Risg Uchel a gafodd gynnig apwyntiad asesu cychwynnol cyn 56 diwrnod o'r atgyfeiriad yn 96.6% yn 2022-23, 99.4% yn 2021-22, a 99.5% yn 2020-21.

Ar lefel Cymru gyfan, roedd canran y babanod Risg Uchel a fynychodd apwyntiad asesu cychwynnol cyn 56 diwrnod o'r atgyfeiriad yn 83.9% yn 2022-23, 92.5% yn 2021-22 a 95.3% yn 2020-21.

Trosolwg daearyddol

Gostyngodd perfformiad yn erbyn y safonau presenoldeb yn ystod rhan olaf y flwyddyn, yn enwedig yn ardaloedd Bwrdd Iechyd Aneurin Bevan a Chaerdydd a'r Fro. Priodolir hyn i'r cynnydd mewn niferoedd atgyfeiriadau sy'n gysylltiedig â'r newid offer, fel y nodwyd yn flaenorol. Er bod byrddau iechyd yn gallu cynnig dyddiadau apwyntiadau o fewn yr amserlen ofynnol, oherwydd y galw cynyddol roeddent yn aml tua diwedd y cyfnod. Roedd hyn yn rhoi llai o hyblygrwydd i ail-archebu apwyntiad o fewn yr amserlenni safonol, pe na bai teuluoedd yn gallu mynychu'r dyddiad a gynigiwyd iddynt. O fewn Aneurin Bevan yn benodol, effeithiodd lefelau staffio is o fewn y gweithlu Awdiolegwyr arbenigol ar amseroldeb.

Sylw

Ar lefel Cymru gyfan, mae canran y babanod iach a gafodd gynnig apwyntiad asesu cychwynnol cyn 28 diwrnod o'r atgyfeiriad wedi gostwng yn 2022-23 o'i gymharu â'r blynyddoedd blaenorol, er ei fod yn parhau i fod o fewn y safon.

Ar lefel Cymru gyfan, mae canran y babanod iach a fynychodd apwyntiad asesu cychwynnol cyn 28 diwrnod o'r atgyfeiriad wedi gostwng yn 2022-23 o'i gymharu â'r flwyddyn flaenorol ac mae ar hyn o bryd islaw'r safon.

Ar lefel Cymru gyfan, mae canran y babanod Risg Uchel a gafodd gynnig apwyntiad asesu cychwynnol cyn 56 diwrnod o'r atgyfeiriad wedi gostwng yn 2022-23 o'i gymharu â'r blynyddoedd blaenorol ond mae'n parhau i fod o fewn y safon.

Ar lefel Cymru gyfan, mae canran y babanod Risg Uchel a fynychodd apwyntiad asesu cychwynnol cyn 56 diwrnod o'r atgyfeiriad wedi gostwng yn 2022-23 o'i gymharu â'r flwyddyn flaenorol ac mae ar hyn o bryd islaw'r safon.

Dylid nodi bod yr amserlen a fonitri'r ar gyfer y safonau hyn yn dechrau o ddyddiad canlyniad y sgrinio sy'n ysgogi'r atgyfeiriad, yn hytrach na derbyn atgyfeiriad gan Awdioleg.

Ffigurau a thablau

Tabl 9: Amser a gymerwyd i ddechrau asesu

Lleoliad yr Asesiad	% Cynigiwyd asesiad o fewn yr Amserlenni Penodedig		% Mynychu apwyntiad o fewn yr Amserlenni Penodedig	
	Babanod lach	Babanod lach	Babanod lach	Babanod lach
Clinig Cymunedol y tu allan i Gymru	100.0	-	100.0	-
Ysbyty Glan Clwyd	88.9	100.0	83.3	100.0
Ysbyty Gwynedd	100.0	100.0	83.3	100.0
Ysbyty y Tu Allan i Gymru	100.0	100.0	100.0	100.0
Ysbyty Castell-nedd Port Talbot	-	100.0	-	100.0
Ysbyty Nevill Hall	92.6	87.5	67.9	70.6
Ysbyty'r Tywysog Siarl	100.0	100.0	-	100.0
Ysbyty Tywysoges Cymru	100.0	88.9	100.0	100.0
Ysbyty Brenhinol Gwent	100.0	97.4	77.2	71.4
Canolfan Plant Serennu	100.0	50.0	100.0	50.0
Ysbyty Singleton	87.5	100.0	68.8	90.5
YAC	91.1	96.8	81.5	79.3
Ysbyty Cyffredinol Gorllewin Cymru	92.6	95.5	81.5	90.9
Ysbyty Maelor Wrecsam	100.0	100.0	86.4	81.8
Adran Cleifion Allanol Ysbyty Cwm Cynon	89.5	100.0	82.1	92.9
Cymru	93.9	96.6	79.7	83.9



Mae ffigurau Cymru gyfan yn dangos gostyngiad bach mewn perfformiad yn y grŵp Babanod Iach o'i gymharu â 2021-22. Mae'r ffigur Risg Uchel yn ymwneud ag 8 baban sydd y tu allan i'r safon.

Amser a gymerwyd i gwblhau'r asesiad

Diffiniad a safon

Safon: $\geq 85\%$ o fabanod yn cwblhau asesiad cyn tri mis o'u hatgyfeirio.

Safon: Ni chaiff $< 5\%$ o fabanod a gyfeirir i gael asesiad eu gweld.

Canlyniad ar gyfer 2022-2023

Ar lefel Cymru gyfan, roedd canran y babanod a gwblhaodd asesiad cyn tri mis o'u hatgyfeirio yn 89.6%.

Ar lefel Cymru gyfan, canran y babanod a atgyfeiriwyd i gael asesiad nad ydynt yn cael eu gweld oedd 4.5%.

Tuedd tair blynedd

Ar lefel Cymru gyfan, roedd canran y babanod a gwblhaodd asesiad cyn tri mis o atgyfeiriad yn 89.6% yn 2022-23, 91.6% yn 2021-22, a 94.5% yn 2020-21.

Ar lefel Cymru gyfan, canran y babanod a atgyfeiriwyd i'w hasesu nad ydynt yn cael eu gweld oedd 4.5% yn 2022-23, 3.6% yn 2021-22, a 2.8% yn 2020-21.

Trosolwg daearyddol

Gostyngodd perfformiad yn erbyn y safon hon tua diwedd y cyfnod, gyda heriau'n cael eu gweld mewn meysydd lle'r oedd nifer fwy o atgyfeiriadau. Mae asesu effeithiol yn ei gwneud yn ofynnol i fabanod ymgartrefu ac efallai y bydd angen sawl apwyntiad i'w cwblhau. Yn ogystal, gan fod yr asesiadau'n cael eu cynnal gan staff Awdiolegol arbenigol iawn, mae absenoldeb neu swyddi gwag yn effeithio ar gapasiti. Gall y problemau hyn arwain at amseroedd aros hirach.

Sylw

Ar lefel Cymru gyfan, mae canran y babanod sy'n cwblhau asesiad cyn tri mis o atgyfeiriad wedi gostwng dros y tair blynedd diwethaf.



Ar lefel Cymru gyfan, mae canran y babanod a gyfeiriwyd i gael asesiad ac nad ydynt yn cael eu gweld wedi cynyddu dros y tair blynedd diwethaf.

Mae'r ddau fesur yn parhau i fod o fewn y safonau.

Ffigurau a thablau

Tabl 10: Amser a gymerir i gwblhau'r asesiad ar gyfer Cymru gyfan

Lleoliad yr Asesiad	Heb Fynychu Erioed (%)	Wedi mynychu yna DNA y prawf terfynol (%)	Heb ei Gwblhau Eto (%)	Wedi'i gwblhau < 3 Mis (%)	Wedi'i gwblhau 3+ Mis (%)
Cymru	4.5	2.2	0.0	89.6	3.6

Yn cynnwys clinigau cymunedol ac ysbytai y tu allan i Gymru

Mae'r safon yn parhau i gael ei bodloni ond gyda gostyngiad o 2.0% o'i gymharu â ffigurau'r flwyddyn flaenorol ar gyfer babanod sy'n cwblhau asesiad o fewn tri mis. Bu cynnydd o 0.9% yn nifer y babanod a atgyfeiriwyd ond na chawsant eu gweld erioed.

Tabl 11: Amser a gymerwyd i gwblhau asesiad gan yr Ysbyty

Lleoliad yr Asesiad	Heb Fynychu Erioed (%)	Wedi mynychu yna DNA y prawf terfynol (%)	Heb ei Gwblhau Eto (%)	Wedi'i gwblhau < 3 Mis (%)	Wedi'i gwblhau 3+ Mis (%)
Clinig Cymunedol y tu allan i Gymru	0.0	0.0	0.0	100.0	0.0
Ysbyty Glan Clwyd	6.3	0.0	0.0	90.6	3.1
Ysbyty Gwynedd	0.0	0.0	0.0	100.0	0.0
Ysbyty y Tu Allan i Gymru	0.0	0.0	0.0	100.0	0.0
Ysbyty Castell-nedd Port Talbot	0.0	0.0	0.0	100.0	0.0
Ysbyty Nevill Hall	6.3	0.0	0.0	89.6	4.2
Ysbyty'r Tywysog Siarl	0.0	0.0	0.0	100.0	0.0
Ysbyty Tywysoges Cymru	5.6	0.0	0.0	94.4	0.0
Ysbyty Brenhinol Gwent	10.3	3.7	0.0	78.5	7.5
Canolfan Plant Serennu	0.0	0.0	0.0	100.0	0.0
Ysbyty Singleton	3.5	0.0	0.0	94.7	1.8
YAC	4.4	0.9	0.0	88.5	6.2
Ysbyty Cyffredinol Gorllewin Cymru	0.0	4.1	0.0	95.9	0.0
Ysbyty Maelor Wrecsam	2.9	0.0	0.0	94.1	2.9



Adran Cleifion Allanol Ysbyty Cwm Cynon	0.0	7.2	0.0	92.8	0.0
---	-----	-----	-----	------	-----

Cadarnhad o golled clyw

Diffiniad a safon

Cyfanswm nifer y babanod a nodwyd â cholled clyw dwyochrog parhaol cymedrol neu fwy.

Nid oes safon ar gyfer yr adran hon.

Canlyniad ar gyfer 2022-2023

Cyfanswm y babanod a nodwyd â cholled clyw dwyochrog parhaol cymedrol neu fwy yng Nghymru a anwyd rhwng 1 Ebrill 2022 a 31 Mawrth 2023 yw 24. Roedd hyn yn gyfystyr â chyfradd o 0.8 fesul 1,000 o fabanod a sgriniwyd.

Tuedd tair blynedd

Cyfanswm y babanod a nodwyd â cholled clyw dwyochrog parhaol cymedrol neu fwy yng Nghymru oedd 24 yn 2022-23, 30 yn 2021-22 a 25 yn 2020-21.

Roedd hyn yn gyfradd o 0.8 fesul 1,000 o fabanod a sgriniwyd yn 2022-23, 1.0 yn 2021-22 a 0.9 yn 2020-21.

Sylw

Nodwyd llai o fabanod â cholled clyw dwyochrog parhaol cymedrol neu fwy yng Nghymru o'i gymharu â'r ddwy flynedd ddiwethaf. Yn yr un modd, mae nifer yr achosion ymhlith babanod sy'n cael eu sgrinio yn is nag yn ystod y ddwy flynedd ddiwethaf.

Ffigurau a thablau

Tabl 12: Nifer y babanod â cholled clyw wedi'i gadarnhau a anwyd rhwng 1 Ebrill 2022 a 31 Mawrth 2023 yn ôl rhanbarth.

Is-adran	Cyfanswm
Gogledd Cymru	2
Canolbarth a Gorllewin Cymru	9
De Cymru	13
Cymru	24

Colled clyw wedi'i gadarnhau fel y'i diffinnir uchod. Dylid nodi bod rhanbarth De Cymru yn cynnwys y dwysedd poblogaeth uchaf o ranbarthau NBHSW.

Tabl 13: Oedran cadarnhau colled clyw

Bwrdd Iechyd	Cyfartaledd (wythnosau)	Canolrif (wythnosau)
Aneurin Bevan	19.7	17.2
Betsi Cadwaladr	11.4	13.9
Caerdydd a'r Fro	11.5	11.5
Cwm Taf	16.0	10.4
Hywel Dda	6.8	6.4
Bae Abertawe	8.8	8.2
Cymru	12.6	10.1

Mae'r tabl uchod yn dangos oedran cyfartalog ac oedran canolrif cadarnhad colled clyw mewn babanod a anwyd rhwng 1 Ebrill 2022 a 31 Mawrth 2023.

Mae'r ffigurau yn y tabl uchod yn cael eu heffeithio gan niferoedd bach o fabanod a nodwyd ym mhob Bwrdd Iechyd. Gall ffactorau clinigol a chymdeithasol ddylanwadu ar amseriad cadarnhau colled clyw a gosod cymhorthion clyw.



Ffitio cymhorthion clyw

Diffiniad a safon

Oedran cyfartalog a chanolrif ffitio cymhorthion clyw yn ôl Bwrdd Iechyd.

Nid oes safon ar gyfer yr adran hon.

Canlyniad ar gyfer 2022-2023

Roedd oedran cyfartalog ffitio cymhorthion clyw Cymru gyfan yn 15.7 wythnos.

Roedd oedran canolrif ffitio cymhorthion clyw Cymru gyfan yn 12.9 wythnos.

Tuedd tair blynedd

Roedd oedran cyfartalog ffitio cymhorthion clyw Cymru gyfan yn 15.7 wythnos, 16.4 wythnos yn 2021-22 ac 11.5 wythnos yn 2020-21.

Roedd oedran canolrif ffitio cymhorthion clyw Cymru gyfan yn 12.9 wythnos, 11.6 wythnos yn 2021-22 a 9.3 wythnos yn 2020-21.

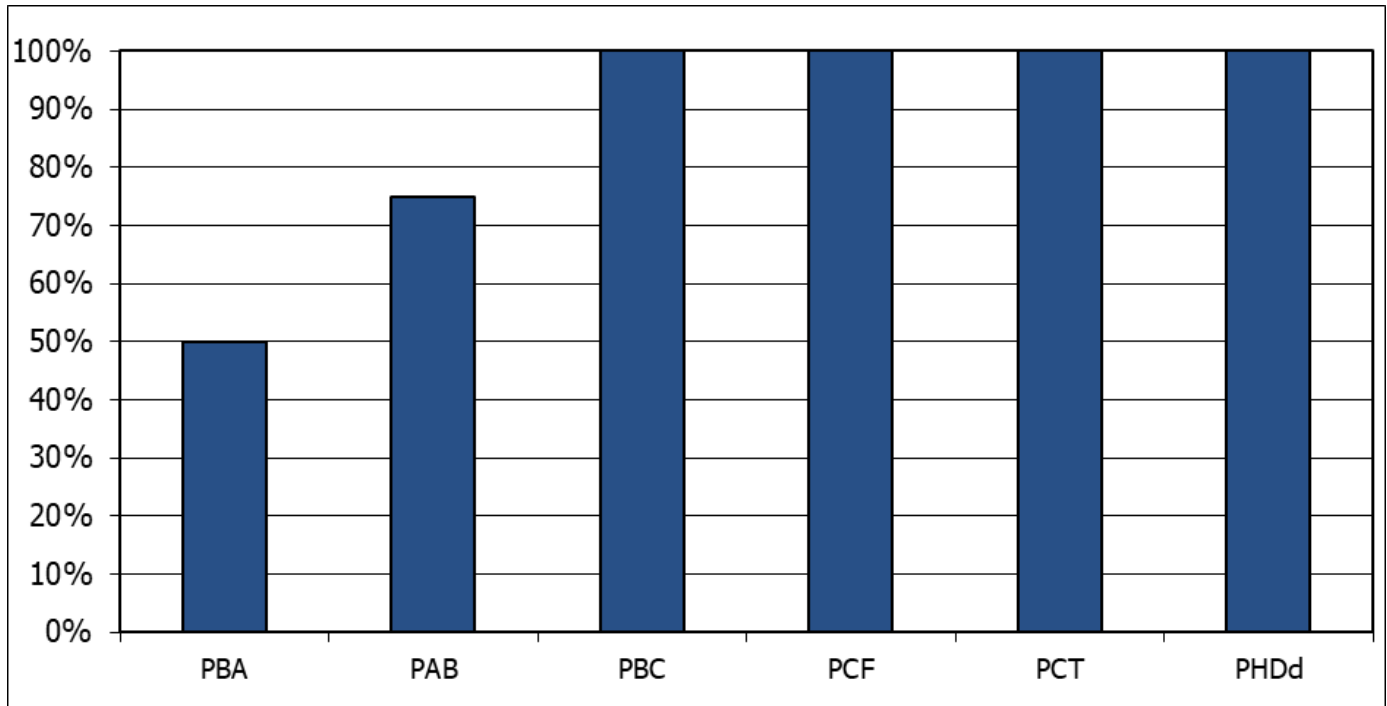
Sylw

Mae oedran cyfartalog ffitio cymhorthion clyw Cymru gyfan wedi gostwng o'i gymharu â chanlyniadau'r flwyddyn flaenorol, ond mae'n dal i fod yn uwch na chanlyniadau 2020-21. Yn rhannol, mae'r perfformiad uchel yn ystod 2020-21 yn adlewyrchu'r gweithgarwch arferol llai a oedd yn digwydd yn ystod y pandemig. Mae oedran canolrif ffitio cymhorthion clyw Cymru gyfan wedi cynyddu'n gyson dros y tair blynedd diwethaf.

Gall ffactorau clinigol a chymdeithasol ddylanwadu ar ffitio cymhorthion clyw amserol ar gyfer babanod sydd wedi'u nodi â cholled clyw ac nid yw bob amser yn adlewyrchu problemau gyda darparu gwasanaethau.

Mae'r tabl isod yn dangos oedran cyfartalog ac oedran canolrif ffitio cymhorthion clyw babanod a anwyd rhwng 1 Ebrill 2022 a 31 Mawrth 2023. Mae'r ffigurau hyn yn caniatáu ar gyfer genedigaeth gynamserol.

Ffigurau a thablau



Ffigur 4: Ffitiad cymhorthion clyw o fewn pedair wythnos i ganfod colled clyw gan y Bwrdd Iechyd ar gyfer 2022 – 2023

Cafodd 87.5% o fabanod yng Nghymru eu ffitio o fewn pedair wythnos i'w hadnabod.

Tabl 14: Oedran wrth ffitio cymhorthion clyw

Bwrdd Iechyd	Cyfartaledd (wythnosau)	Canolrif (wythnosau)
Aneurin Bevan	31.2	28.0
Betsi Cadwaladr	13.1	14.9
Caerdydd a'r Fro	14.4	14.2
Cwm Taf	14.1	12.1
Hywel Dda	8.5	7.9
Bae Abertawe	12.9	12.9
Cymru	15.7	12.9



Mae'r ffigurau yn nhabl 14 a ffigur 4 yn cael eu heffeithio gan niferoedd bach o fabanod a nodwyd ym mhob Bwrdd Iechyd. Gall ffactorau clinigol a chymdeithasol ddylanwadu ar amseriad cadarnhau colled clyw a gosod cymhorthion clyw.

Niferoedd, Sensitifrwydd, Penodolrwydd a Gwerthoedd Rhagfynegol

Diffiniad a safon

Niferoedd - Nifer y babanod â chanlyniad dilynol sy'n bodloni diffiniad yr achos targed, fesul 1,000 o fabanod a sgriniwyd. Yr achos targed ar gyfer NBHSW yw colled clyw parhaol dwyochrog ar lefel sy'n fwy na 40 dBHL ar draws yr ystod amledd o 500Hz, 1KHz, 2kHz a 4KHz.

Sensitifrwydd - Y nifer â cholled clyw wedi'i gadarnhau a gafodd eu nodi'n gywir fel rhai positif ar ôl sgrinio.

Penodolrwydd - Y nifer a gadarnhawyd heb golled clyw a nodwyd yn gywir fel rhai negatif ar ôl sgrinio.

Nid oes safon ar gyfer yr adran hon.

Canlyniad ar gyfer 2022-2023

Mae'r niferoedd o'r rhaglen yn dangos bod nifer yr achosion a ganfuwyd mewn perthynas â nifer y babanod a sgriniwyd yn 1:819.

Mae sensitifrwydd y rhaglen yn 90.0% gyda phenodolrwydd o 98.8%.

Gwerth rhagfynegol positif y sgrinio yw 9.1%.

Tuedd tair blynedd

Y niferoedd yw 1:819 yn 2022-23, 1:806 yn 2021-22 ac 1:799 yn 2020-21

Sensitifrwydd y rhaglen yw 90.0% yn 2022-23, 90.3% yn 2021-22 a 90.2% yn 2020-21.

Penodolrwydd y rhaglen yw 98.8% yn 2022-23, 98.8% yn 2021-22 a 98.8% yn 2020-21.

Gwerth rhagfynegol cadarnhaol y sgrinio yw 9.1% yn 2022-23, 9.4% yn 2021-22 a 9.5% yn 2020-21.

Sylw

Mae'r ffigurau uchod yn dangos bod y broses sgrinio wedi gweithio'n dda i nodi'r babanod sydd angen asesiad diagnostig. Fodd bynnag, gan mai dim ond nifer fach o fabanod y mae byddardod parhaol yn



effeithio arnynt a bydd gan lawer o fabanod hylif dros dro yn y clustiau o hyd ar ôl eu geni, bydd y rhan fwyaf yn cael eu hasesu i fod â chlyw boddhaol pan fyddant yn cael prawf diagnostig. Fel y nodwyd mewn man arall yn yr adroddiad, cynyddodd cyfran y babanod a atgyfeiriwyd ar gyfer asesiad Awdioleg yn dilyn cyflwyno offer newydd, a oedd yn gofyn am gyfnod ymglyfarwyddo i staff. Effeithiodd hyn ar sensitifrwydd y rhaglen ar gyfer 2022-23.

Diffiniadau

Mae'r adran hon yn rhoi rhagor o fanylion am y cyfrifiadau a ddefnyddiwyd yn yr adroddiad hwn.

Bwrdd Iechyd

Cymerir data sgrinio o System Clyw Babanod Cymru Gyfan. Caiff babanod eu dyrannu i Fyrddau Iechyd yn seiliedig ar breswylfa, oni nodir bod y lleoliad yn seiliedig ar ble cynhaliwyd y sgrinio. Nid ydym yn cadw data ar fan geni.

Babanod cymwys

Babanod a anwyd i famau sy'n byw dros dro neu'n barhaol yng Nghymru ar adeg eu geni a babanod sy'n symud i Gymru o dan chwe wythnos oed.

Addas ar gyfer profi

Mae babanod yn addas ar gyfer profion pan fyddan nhw a'u mam yn iach. Mae babanod a aned cyn amser yn ddelfrydol ar gyfer profion pan fydd oedran beichiogrwydd y baban yn fwy na 36 wythnos, ond gellir cynnal profion o 34 wythnos ymlaen.

Nifer sy'n cael ei sgrinio

Cyfran y babanod cymwys ac addas sy'n cael eu profi.

Babanod Risg Uchel

Babanod sydd wedi treulio mwy na 48 awr yn barhaus mewn Uned Gofal Arbennig i Fabanod/Uned Gofal Dwys i'r Newydd-anedig ar gyfer gofal clinigol.

Babanod iach

Pob baban nad yw wedi'i ddsbarthu yn Risg Uchel.

Atgyfeiriad ar gyfer ail-sgrinio yn Awdioleg

Cais gan rieni am ail-sgrinio yn dilyn canlyniad ymateb clir mewn un glust ar gyfer baban iach ar ôl cwblhau'r sgrinio.

Asesiad Awdioleg

Bydd babanod sy'n cael eu hatgyfeirio at Awdioleg yn y cyfnod newyddenedigol yn derbyn asesiad clyw diagnostig gwrthrychol i sefydlu a oes ganddynt golled clyw, a difrifoldeb hyn. Mae hyn yn cynnwys asesiad Ymateb Clywedol Coesyn yr Ymennydd ac efallai y bydd angen nifer o apwyntiadau i'w



gwblhau.

Prawf Ymddygiad Targedig

Asesiad clyw ar gyfer babanod a gynhelir gan awdiolegwyr yn oedran datblygiadol o naw mis. Cynigir hyn i fabanod nad ydynt yn cwblhau sgrinio nac asesiad, babanod y mae eu rhieni'n gofyn am ddilyniant ar gyfer baban iach gydag ymateb clir mewn un glust, a babanod sydd wedi nodi ffactorau risg ar gyfer colled clyw. Weithiau cyfeirir at Brofion Ymddygiad Targedig fel Profion Ymddygiad.

Niferoedd

Nifer y babanod â chanlyniad dilynol sy'n bodloni diffiniad yr achos targed, fesul 1,000 o fabanod a sgriniwyd. Yr achos targed ar gyfer NBHSW yw colled clyw parhaol dwyochrog ar lefel sy'n fwy na 40 dBHL ar draws yr ystod amledd o 500Hz, 1KHz, 2kHz a 4KHz.

Sensitifrwydd

Y nifer â cholled clyw wedi'i gadarnhau a gafodd eu nodi'n gywir fel rhai positif ar ôl sgrinio.

Penodolrwydd

Y nifer a gadarnhawyd heb golled clyw a gafodd eu nodi'n gywir fel rhai negatif ar ôl sgrinio.

Gwerth Rhagfynegol

Cyfran yr achosion a atgyfeiriwyd yn dilyn prawf sgrinio positif y canfyddir bod ganddynt golled clyw wedi'i gadarnhau.



GIG
CYMRU
NHS
WALES

Iechyd Cyhoeddus
Cymru
Public Health
Wales

Y Tîm Cynhyrchu

Y Tîm Cynhyrchu:

Jacqui Evans	Rheolwr Sgrinio Babanod, Gogledd Cymru
Hayley Mills	Cydlynnydd y Rhaglen, Gogledd Cymru
Jackie Harding	Cydlynnydd y Rhaglen, De Cymru
Jude Kay	Pennaeth y Rhaglen, Sgrinio Clyw Babanod
Dr Sikha De Souza	Ymgynghorydd Iechyd y Cyhoedd - Sgrinio
Dr Sharon Hillier	Cyfarwyddwr yr Is-adran Sgrinio
Guy Stevens	Rheolwr Arweiniol Gwybodeg a Gwasanaethau Data
Kate Lilly	Uwch Arbenigwr Gwybodeg a Data
Christie Redman	Uwch Ddadansoddwr Gwybodeg a Data
Dr Emma Richards	Ymchwilydd Iechyd y Cyhoedd

Wedi'i gyfieithu gan Bartneriaeth Cydwasanaethau GIG Cymru ar ran Iechyd Cyhoeddus Cymru

Ni chyhoeddwyd yr adroddiad hwn fel ystadegau swyddogol.



GIG
CYMRU
NHS
WALES

Iechyd Cyhoeddus
Cymru
Public Health
Wales

Manylion cyswllt y rhaglen

E-bost: newborn-hearing-screening@wales.nhs.uk

Swyddfa Gogledd Cymru

Sgrinio Clyw Babanod Cymru
Canolfan Iechyd Plant
Ffordd Croesnewydd
Wrecsam
LL13 7ZA

Rhif Ffôn: 03000 848710

Swyddfa De Cymru

Sgrinio Clyw Babanod Cymru
Ystafelloedd 9 a 10
Coridor Ymgynghorwyr MRI
Llawr Gwaelod
Ysbyty Athrofaol Cymru
Caerdydd
CF14 4XW

Rhif Ffôn: 029 2184 3568



Gweithio gyda'n gilydd
i greu Cymru iachach

Working together
for a healthier Wales