



GIG
CYMRU
NHS
WALES

Iechyd Cyhoeddus
Cymru
Public Health
Wales

Adroddiad Ystadegol Blynyddol Bron Brawf Cymru 2019-20

Hydref 2022



Amdanom ni

Mae Iechyd Cyhoeddus Cymru yn bodoli i ddiogelu a gwella iechyd a lles a lleihau anghydraddoldebau iechyd i bobl yng Nghymru.

Rydym yn rhan o'r GIG ac yn adrodd i'r Gweinidog Iechyd a Gwasanaethau Cymdeithasol yn Llywodraeth Cymru.

Ein gweledigaeth yw sicrhau Cymru iachach, hapusach a thecach. Rydym yn gweithio yn lleol, yn genedlaethol, gyda'n partneriaid ac ar draws cymunedau yn y meysydd canlynol:

Diogelu iechyd — darparu gwybodaeth a chyngor a chymryd camau i ddiogelu pobl rhag clefyd trosglwyddadwy a pheryglon amgylcheddol

Gofal sylfaenol, cymunedol ac integredig — cryfhau effaith iechyd y cyhoedd drwy bolisi, comisiynu, cynllunio a darparu gwasanaethau

Microbioleg — darparu rhwydwaith o wasanaethau microbioleg sy'n cynorthwyo diagnosis o glefydau heintus a'u rheoli

Diogelu — darparu arbenigedd a chyngor strategol i helpu i ddiogelu plant ac oedolion agored i niwed

Sgrinio — darparu rhaglenni sgrinio sy'n cynorthwyo canfod clefydau'n gynnar, eu hatal a'u trin

Gwybodaeth iechyd — dadansoddi data iechyd y cyhoedd, dod o hyd i dystiolaeth a rheoli gwybodaeth

Gwella ansawdd a diogelwch cleifion y GIG — darparu gwybodaeth, cyngor a chymorth i'r GIG i wella canlyniadau cleifion

Polisi, ymchwil a datblygu rhyngwladol — dylanwadu ar bolisi, cynorthwyo ymchwil a chyfrannu at ddatblygu iechyd yn rhyngwladol

Gwella iechyd — gweithio ar draws asiantaethau a darparu gwasanaethau i'r boblogaeth er mwyn gwella iechyd a lleihau anghydraddoldebau iechyd

Rhagor o wybodaeth

Gwefan: icc.gig.cymru
E-bost: ymholiadau.cyffredinol@wales.nhs.uk
Twitter: [@IechydCyhoeddus](https://twitter.com/IechydCyhoeddus)
Facebook: facebook.com/iechydcyhoedduscymru

Mae'r adroddiad hwn yn grynodeb manwl o wybodaeth am waith a wnaed gan y Rhaglen Sgrinio'r Fron yng Nghymru ar gyfer y flwyddyn o fis Ebrill 2019 tan ddiwedd mis Mawrth 2020.

Manylion Cyhoeddi:

Teitl: Adroddiad Ystadegol Blynyddol Bron Brawf Cymru 2019-20

Dyddiad: Cyhoeddwyd yr adroddiad hwn ym mis Hydref 2022

ISBN: 978-1-78986-154-584

I gael rhagor o wybodaeth am yr adroddiad hwn cysylltwch â:

Helen Clayton, Rheolwr Gwasanaethau Gwybodeg a Data,
Yr Is-adran Gwybodeg, Llawr 6, Iechyd Cyhoeddus Cymru, Rhif 2 Cwr y
Ddinas, Stryd Tyndall, Caerdydd, CF10 4BZ
Ffôn: 029 2010 4405

E-bost: screening.information@wales.nhs.uk

Rydym yn croesawu gohebiaeth a galwadau ffôn yn Gymraeg. Byddwn yn ateb gohebiaeth yn Gymraeg heb oedi / We welcome correspondence and phone calls in Welsh. Byddwn yn ymateb i ohebiaeth yn Gymraeg yn ddi-oed.

Datganiad Sicrhau Ansawdd

Mae cofnodion sgrinio data yn cael eu diweddarau'n barhaus. Mae'r cronfeydd data a ddefnyddir gan Adran Sgrinio Iechyd Cyhoeddus Cymru yn cael eu diweddarau'n ddyddiol pan fydd cofnodion yn cael eu hychwanegu, eu newid neu eu dileu (archifo). Gallai hyn ymwneud â phan fydd unigolyn wedi'i nodi fel rhywun y mae angen gwasanaeth sgrinio arno; wedi cael canlyniadau sy'n rhaid eu cofnodi, neu â newid statws ac nad oes angen sgrinio arno mwyach yn y drefn honno. Derbynnir data o nifer fawr o ffynonellau gwahanol sy'n amrywio o ran cywirdeb a chyflawnder. Mae'r Adran Sgrinio yn gwirio data ar gyfer cywirdeb drwy gymharu setiau data – er enghraifft data practis meddyg teulu – ac yn cywiro'r data codio lle y bo'n bosibl. Dylid nodi y ceir oedi weithiau o ran casglu data – er enghraifft efallai na fydd person yn cofrestru gyda'i feddyg teulu ar unwaith os bydd yn symud cyfeiriad. Felly bydd yr oedi hwn yn effeithio ar gyflawnder y data yn dibynnu ar amgylchiadau unigol. Yn ogystal, dylai'r darllenydd fod yn ymwybodol bod y data yn cael eu diweddarau'n barhaus a gall fod mân addasiadau i'r rhifau a ddyfynnir yn y ddogfen hon o'r naill flwyddyn i'r llall yn sgil diweddarau'r data.

© 2022 Ymddiriedolaeth GIG Iechyd Cyhoeddus Cymru.

Gellir atgynhyrchu deunydd yn y ddogfen hon o dan delerau'r Drwydded
Llywodraeth Agored

<http://www.nationalarchives.gov.uk/doc/open-government-licence-cymraeg/version/3/> ar yr amod y caiff hynny ei wneud yn gywir ac na
chaiff ei ddefnyddio mewn cyd-destun camarweiniol.

Dylid cydnabod Ymddiriedolaeth GIG Iechyd Cyhoeddus Cymru. Mae'r
hawlfrant o ran y trefniant teipograffyddol, y dylunio a'r diwygio yn eiddo
i Ymddiriedolaeth GIG Iechyd Cyhoeddus Cymru

This document is also available in English.

Cynnwys

1 Cyflwyniad	7
1.1 'Negeseuon allweddol' i fenywod	7
1.2 Cyflawni'r rhaglen.....	8
1.3 Llwybr sgrinio	8
2 Penawdau ystadegol	9
3 Data	10
3.1 Cwmpas.....	10
3.2 Gweithgarwch Sgrinio.....	11
3.3 Gwahoddiad a chanran y rhai a gafodd eu sgrinio	12
3.4 Asesu	15
3.4.1 Atgyfeirio ar gyfer asesu	15
3.4.2 Triniaethau biopsi asesu	16
3.5 Canfod Canser	17
3.5.1 Cyfradd canfod cancer	17
3.5.2 Maeth a maint y cancer	20
4 Diffiniadau	23
5 Tîm Cynhyrchu a Rhestr Cyn Rhyddhau	24

Tablau a Graffiau

Graff 1: % cwmpas profion sgrinio'r fron, menywod 53-70 oed, yn ôl bwrdd iechyd preswyl, 2018-2020.....	11
Graff 2: Gweithgarwch sgrinio 10 mlynedd, pob oedran, 2010-11 i 2019-20.....	12
Graff 3: % y rhai a gafodd eu sgrinio 10 mlynedd o wahoddiadau sgrinio'r fron rheolaidd 50-70 oed, 2010-11 i 2019-20.....	13
Graff 4: % y rhai a gafodd eu sgrinio yn ôl math o wahoddiad, 50-70 oed, 2017-18 i 2019-20.....	14
Graff 5: % y rhai a gafodd eu sgrinio yn ôl uned sgrinio, 50-70 oed, 2017-18 i 2019-20.....	15

Tabl 1: Atgyfeirio i gael asesiad, pob oedran, yn ôl math o wahoddiad/atgyfeirio, 2017-18 i 2019-20.....	16
Tabl 2: Atgyfeirio i gael triniaethau biopsi asesu, pob oedran, yn ôl math o wahoddiad/atgyfeirio, 2017-18 i 2019-20.....	17
Tabl 3: Cyfradd canfod cancer (fesul 1000 a sgriniwyd), pob oedran, yn ôl math o wahoddiad/atgyfeirio, 2017-18 i 2019-20.....	18
Graff 6: Cyfradd canfod cancer fesul 1000 a sgriniwyd, yn ôl math o wahoddiad, yn ôl uned sgrinio, 2017-18 i 2019-20.....	19
Graff 7: Cyfradd canfod cancer (fesul 1000 a sgriniwyd), 2010-11 i 2019-20, yn ôl grŵp oedran.....	19
Tabl 4: Canserau ymledol a ganfuwyd, pob oedran, yn ôl math o wahoddiad/atgyfeirio, 2017-18 i 2019-20.....	20
Tabl 5: Maint y canserau ymledol a ganfuwyd, pob oedran, yn ôl math o wahoddiad/atgyfeirio, 2017-18 i 2019-20.....	21
Tabl 6: Canserau anymledol/micro-ymledol a ganfuwyd, pob oedran, yn ôl math o wahoddiad/atgyfeirio, 2017-18 i 2019-20.....	22

1 Cyflwyniad

Nod rhaglen sgrinio'r fron yw lleihau marwolaeth o ganser y fron. Caiff menywod 50 i 70 oed sy'n byw yng Nghymru, ac wedi'u cofrestru gyda meddyg teulu, eu gwahodd am famogram (pelydr-x o'r fron) bob tair blynedd.

Mae Bron Brawf Cymru wedi'i rannu yn dair is-adran ddaearyddol gyda chanolfannau yng Nghaerdydd, Abertawe, Llandudno a Wrecsam. Mae 11 o unedau symudol yn gweithio ledled Cymru i ddarparu sgrinio lleol i fenywod sy'n byw yn bell o ganolfan, gan ymweld â thros 100 o safleoedd ym mhob rownd tair blynedd o sgrinio.

Ym mis Mawrth 2020, gwnaed y penderfyniad anodd i oedi rhai o'r rhaglenni sgrinio cenedlaethol yng Nghymru, gan gynnwys rhaglen sgrinio'r fron, mewn ymateb i bandemig COVID-19. Effeithiodd y penderfyniad i oedi sgrinio'r fron ar glinigau sgrinio a drefnwyd ar gyfer **19 Mawrth** neu ar ôl hynny. Er gwaethaf yr oedi, cafodd canlyniadau eu hanfon at fenywod ar gyfer yr holl sgrinio a oedd wedi'i gynnal ac os oedd angen rhoddwyd cynnig i fenywod fynd i gael asesiad er mwyn cwblhau eu llwybr sgrinio gyda chlinigau asesu yn parhau drwy fis Ebrill, Mai a Mehefin. Er bod hyn dim ond wedi effeithio ar gyfran fach iawn o flwyddyn 2019-20, bydd yr oedi wedi effeithio ar rai mesurau fel nifer y rhai a gafodd eu sgrinio. Rydym hefyd yn ymwybodol bod y pandemig a ddaeth i'r amlwg rhwng mis Ionawr a mis Mawrth wedi effeithio ar benderfyniad rhai o'r rhai a wahoddwyd i gael eu sgrinio ynghylch mynd i'r apwyntiad.

1.1 'Negeseuon allweddol' i fenywod

- Mae sgrinio'r fron yn lleihau eich risg o farw o ganser y fron
- Gwahoddir menywod 50 i 70 oed i gael prawf pelydr-x o'r fron bob tair blynedd. Nid yw menywod dros 70 oed yn cael eu gwahodd yn rheolaidd am nad oes tystiolaeth o ostyngiad mewn marwolaethau drwy sgrinio menywod yn yr ystod oedran hon
- Gall sgrinio ddod o hyd i ganserau pan maent yn rhy fach i'w gweld neu eu teimlo. Mae canfod a thrin canser yn gynnar yn rhoi'r cyfle gorau i chi oroesi
- Mae profion sgrinio'r fron yn brawf GIG am ddim a gynhelir mewn canolfannau sgrinio ac unedau symudol hygyrch ledled Cymru
- Os byddwch yn sylwi ar newid yn eich bronau, ewch i weld eich meddyg teulu ar unwaith

- Bydd sgrinio yn methu rhai canserau ac ni ellir gwella rhai canserau
- Eich dewis chi yw cymryd rhan mewn sgrinio'r fron. Darllenwch y daflen wybodaeth yn ofalus i'ch helpu i wneud eich penderfyniad

1.2 Cyflawni'r rhaglen

Mae Adran Sgrinio Iechyd Cyhoeddus Cymru yn gyfrifol am reoli, cyflawni a sicrhau ansawdd y rhaglen sgrinio'r fron yng Nghymru ac mae ganddi Gyfarwyddwr Sgrinio ac Ymgynghorydd mewn Iechyd Cyhoeddus arweiniol ar gyfer y rhaglenni sgrinio am ganser. Mae Bron Brawf Cymru yn cyflogi Pennaeth Rhaglen, Llawfeddyg Sicrhau Ansawdd (SA), Radiolegydd SA, Patholegydd SA a Rheolwr Rhaglen Llwybr Sgrinio Cymru Gyfan sy'n arwain tîm gweinyddol llwybrau, a cheir cymorth ysgrifenyddol meddygol. Ceir tîm clinigol amlddisgyblaethol arbenigol mawr, gan gynnwys cymorth clinigau, nyrsys gofal y fron, nyrsys clinigau, radiograffwyr, clinigwyr y fron, llawfeddygon y fron a radiolegwyr ymgynghorol, sy'n darparu gwasanaeth sgrinio'r fron.

Caiff menywod 50-70 oed sy'n byw yng Nghymru, ac sydd wedi cofrestru gyda meddyg teulu, gynnig sgrinio naill ai mewn uned symudol yn eu hardal neu mewn un o'r canolfannau yn Llandudno, Wrecsam, Abertawe neu Gaerdydd.

1.3 Llwybr sgrinio

Gwahoddir menywod rhwng 50 a 70 oed i gael prawf sgrinio'r fron bob tair blynedd. Mae'r broses wahodd yn dibynnu ar y feddygfa y cofrestrwyd â hi. Bydd Bron Brawf Cymru yn gwahodd pob menyw i gael ei phrawf sgrinio'r fron cyntaf cyn ei phen-blwydd yn 53 oed. Weithiau mae hyn yn golygu y bydd rhai menywod yn cael eu gwahodd ychydig cyn iddynt gyrraedd 50 oed.

Bydd menywod rhwng 50 a 70 oed sy'n cael profion dilynol mewn clinig y fron mewn ysbyty yn dal i gael gwahoddiad gan Bron Brawf Cymru.

Nid yw menywod dros 70 oed yn cael eu gwahodd yn rheolaidd am nad oes tystiolaeth o ostyngiad mewn marwolaethau drwy sgrinio menywod yn yr ystod oedran hon.

Mae menywod sy'n mynd i gael eu sgrinio yn cael mamogram (prawf pelydr-x o'r fron). Os arsylwir unrhyw annormaleddau ar y mamogram, gwahoddir y fenyw i glinig asesu er mwyn cael rhagor o brofion.

Ceir rhagor o wybodaeth am y rhaglen a chopiau o adroddiadau ystadegol blaenorol ar www.breasttestwales.wales.nhs.uk

2 Penawdau Ystadegol

Mae'r adroddiad hwn yn cwmpasu gweithgarwch yn y cyfnod rhwng mis Ebrill 2019 a mis Mawrth 2020. Mae'r holl ddata blynyddol cymharol yn ymwneud â blynyddoedd ariannol.

- Ar 31 Mawrth 2020, roedd cwmpas y menywod 53-70 oed yn 71.7%, o gymharu â 72.8% ar yr un adeg yn 2019 a 72.9% yn 2018
- Gweithgarwch sgrinio: cafodd dros 120,000 o fenywod 49 oed a throsodd eu sgrinio yn 2019-20, o gymharu â 115,000 yn y flwyddyn flaenorol
- Gwahoddiad a chanran y rhai a gafodd eu sgrinio: yn 2019-20 cafodd mwy na 157,000 o fenywod 50-70 oed eu gwahodd i gael eu sgrinio, o gymharu â 145,000 y flwyddyn flaenorol. Canran y rhai a gafodd eu sgrinio ar gyfer y grŵp hwn oedd 68.9%, o gymharu â 69.1% yn 2018-19 a 69.0% yn 2017-18
- Asesu: Roedd canran y rhai a gafodd eu hatgyfeirio am asesiad yn 4.4% o'r rhai a gafodd eu sgrinio yn 2019-20. Mae hyn yn cymharu â 4.5% y llynedd a 4.8% yn 2017-18
- Canfod canser: cafodd cyfanswm o 1,050 o ganserau eu canfod ymhlith menywod 49 oed a throsodd a gafodd eu sgrinio. Mae hyn yn cynrychioli 8.7 o achosion fesul 1,000 o fenywod a sgriniwyd. O gymharu â hyn, canfuwyd 1,076 o ganserau yn 2018-19 (9.4 fesul 1,000 a sgriniwyd) a chanfuwyd 1,113 yn 2017-18 (9.8 fesul 1,000 a sgriniwyd)
- O'r 1,050 o ganserau a ganfuwyd eleni, roedd 83.1% (873) yn friwiau ymledol. Yn 2018-19, roedd 82.4% (887) yn ymledol ac yn 2017-18 roedd 81.2% (904) yn ymledol
- Yn 2019-20, cafodd 50.3% (439) o'r canserau ymledol a ganfuwyd eu dosbarthu fel rhai bach (llai na 15mm o ran maint). Mae hyn yn cymharu â 50.1% (444) yn 2018-19 a 51.4% (465) yn 2017-18

3 Data

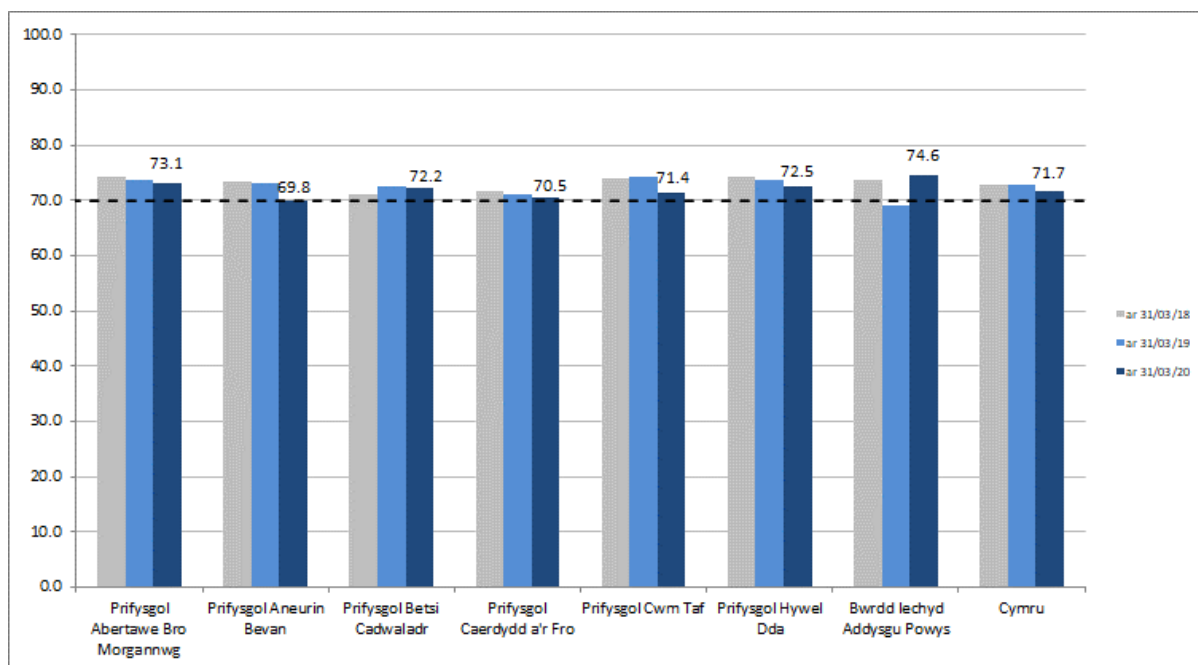
3.1 Cwmpas

Mae cwmpas wedi'i ddiffinio fel y ganran o fenywod sy'n preswyllo ac yn gymwys i gael prawf sgrinio'r fron ar adeg benodol, sydd wedi cael eu sgrinio o fewn y tair blynedd diwethaf. Mae menywod anghymwys yn cynnwys y rhai sydd wedi cael mastectomi dwyochrol.

Gall nifer y rhai sy'n cael eu sgrinio a hyd y rownd (gwahoddiadau a roddwyd o fewn 36 mis i'r prawf sgrinio blaenorol) effeithio ar gwmpas. I roi amser i'r holl fenywod gael eu gwahoddiad cyntaf, mae'r cwmpas yn cael ei gyflwyno ar gyfer yr ystod oedran 53-70 oed. Ar 31 Mawrth 2020, roedd cwmpas y menywod 53-70 oed yn 71.7%, o gymharu â 72.8% ar yr un adeg yn 2019 a 72.9% yn 2018.

Mae'r gostyngiad araf y ganran sy'n manteisio ar sgrinio, ynghyd â heriau o ran hyd rowndiau, yn esbonio'r gostyngiad o ran cwmpas dros y cyfnod dadansoddi tair blynedd. Serch hynny, mae'r cwmpas yn parhau'n uwch na'r safon 70% ar gyfer bron pob bwrdd iechyd (Graff 1).

Graff 1: Canran (%) cwmpas profion sgrinio'r fron, menywod 53-70 oed, yn ôl bwrdd iechyd preswyl, 2018-2020

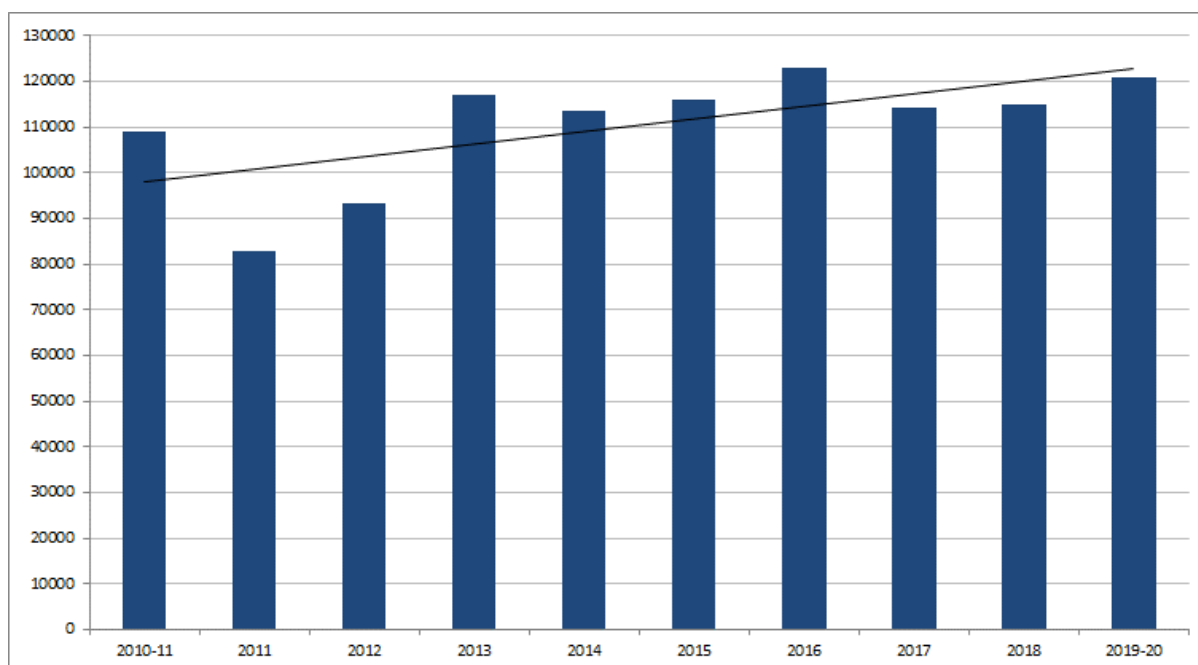


3.2 Gweithgarwch Sgrinio

Mae menywod yn cael eu gwahodd yn rheolaidd i sgrinio'r fron os ydynt rhwng 50 a 70 oed (neu 49 oed os byddant yn 50 oed yn ystod y flwyddyn y mae eu practis yn cael ei sgrinio). Mae nifer y rhai a gafodd eu sgrinio hefyd yn cynnwys menywod sy'n hŷn na 70 oed sydd wedi cysylltu â'r gwasanaeth i wneud cais am sgrinio. Mae'n bwysig nodi nad oes tystiolaeth gadarn bod sgrinio rheolaidd yn arbed bywydau yn y grŵp oedran hŷn hwn. Dylai pob menyw sy'n sylwi ar newid yn ei bronau gysylltu â'i meddyg teulu ar unwaith.

Gwelodd y rhaglen weithgarwch sgrinio'n codi mwy na 5000 yn y cyfnod diweddaraf. Mae Graff 2 yn dangos y duedd gyffredinol o gynyddu nifer y rhai sy'n cael eu sgrinio dros y blynyddoedd ariannol.

Cafodd 120,662 o fenywod 49 oed a throsodd eu sgrinio yn 2019-20.

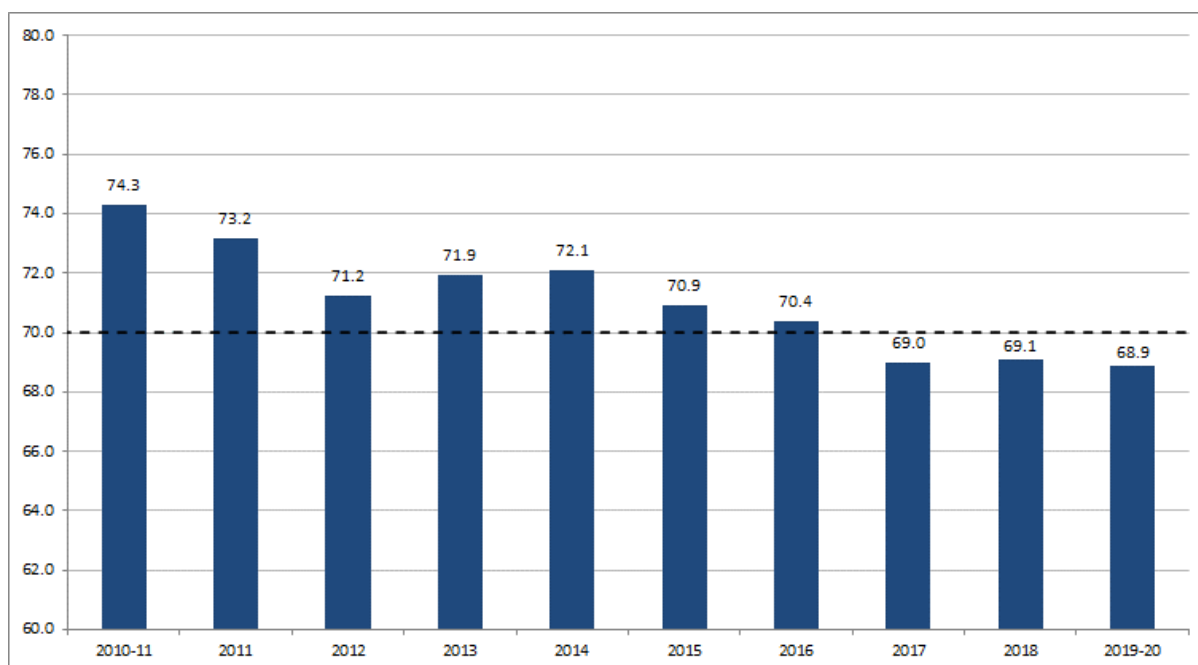
Graff 2: Cyfanswm y gweithgarwch sgrinio 10 mlynedd, pob oedran, 2010-11 i 2019-20**3.3 Gwahoddiad a chanran y rhai a gafodd eu sgrinio**

Mae'r safon ofynnol ar gyfer derbyn gwahoddiad rheolaidd ymhlith y rhai 50-70 oed wedi'i gosod ar 70%. Ac eithrio blynyddoedd ariannol 2013 a 2014, roedd Bron Brawf Cymru wedi gweld gostyngiad o ran canran y rhai a gafodd eu sgrinio ers 2009. Fodd bynnag, dros y ddwy flynedd ddiwethaf mae'r gostyngiad wedi sefydlogi.

Cafodd 157,512 o fenywod 50-70 oed eu gwahodd i gael eu sgrinio yn 2019-20.

Yn 2019-20 canran y rhai a gafodd eu sgrinio oedd 68.9%, o gymharu â 69.1% yn 2018-19 a 69.0% yn 2017-18. Dyma'r drydedd flwyddyn yn olynol lle nad yw'r safon ofynnol wedi'i chyrraedd. Mae Graff 3 yn dangos canran y rhai a gafodd eu sgrinio ymhlith y boblogaeth a wahoddwyd yn rheolaidd.

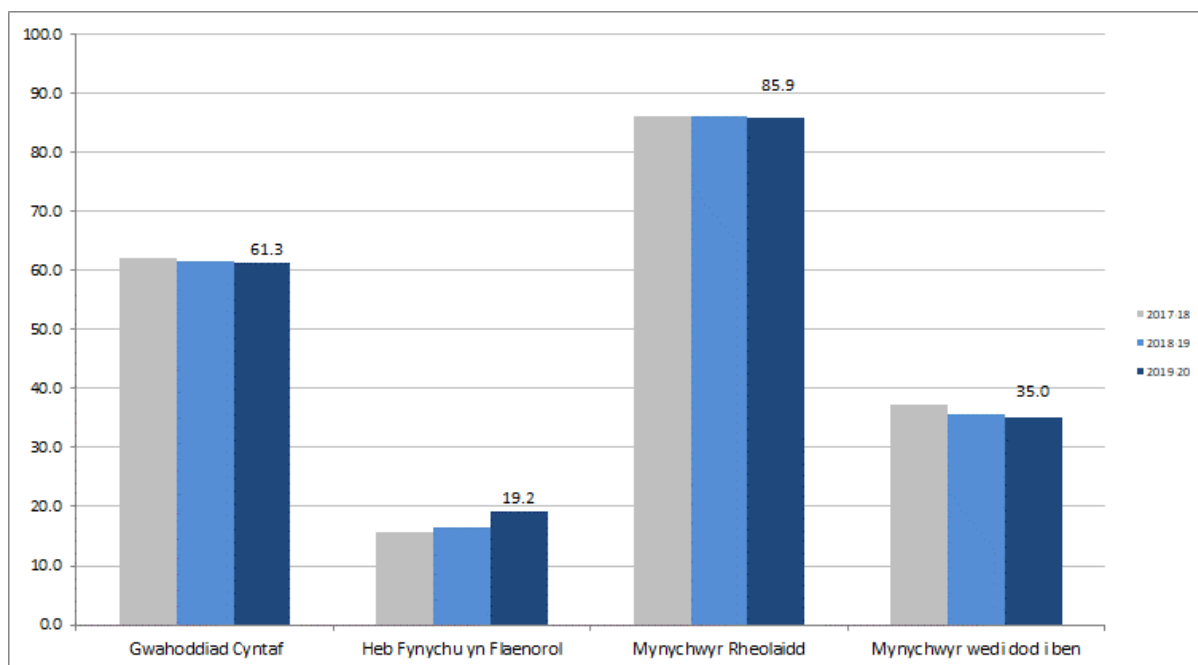
Graff 3: Canran (%) y rhai a gafodd eu sgrinio 10 mlynedd o wahoddiadau sgrinio'r fron rheolaidd, 50-70 oed, 2010-11 i 2019-20



Gall canran y rhai a gafodd eu sgrinio amrywio yn ôl y math o wahoddiad. Gellir is-rannu gwahoddiadau rheolaidd i mewn i'r grwpiau canlynol:

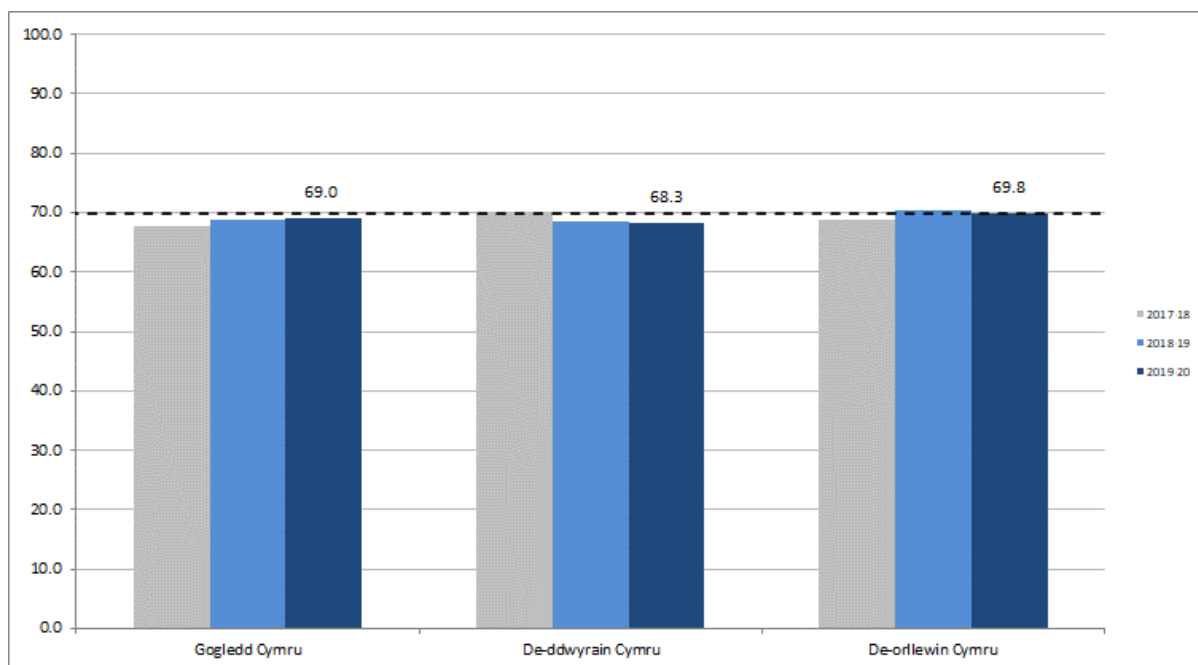
- Gwahoddiad cyntaf
- Gwahoddiad i'r rhai na fynychodd yn flaenorol
- Gwahoddiad i'r rhai sy'n mynychu'n rheolaidd
- Gwahoddiad i'r rhai nad ydynt wedi mynychu ers dros dair blynedd

Fel y dengys Graff 4, mae canran y rhai a gafodd eu sgrinio ar ei huchaf ymhlith y rhai sy'n mynychu'n rheolaidd (85.9%) ac isaf ymhlith y rhai na fynychodd yn flaenorol (19.2%). Mae Bron Brawf Cymru yn darparu deunydd darllen gyda'i wahoddiadau i gynorthwyo menywod i wneud dewis gwybodus pan fyddant yn penderfynu a ydynt am fynd i gael prawf sgrinio'r fron ai peidio. Mae gwaith yn mynd rhagddo yn y rhaglen i ystyried sut y gall negeseuon testun a chyfryngau digidol gefnogi'r defnydd o sgrinio'r fron.

Graff 4: Canran (%) y rhai a gafodd eu sgrinio yn ôl math o wahoddiad, 50-70 oed, 2017-18 i 2019-20

O ran effaith ranbarthol, mae canran y rhai a gafodd eu sgrinio eleni ar ei huchaf yn Ne-orllewin Cymru ond mae'r ardal wedi symud yn ôl allan o'r safon ar ôl bod yn uwch na 70% y llynedd (Graff 5). Gwelodd y Deddwyrain ostyngiad bach arall o ran canran y rhai a gafodd eu sgrinio, a gwelodd Gogledd Cymru gynnydd bach.

Mae gweithgorau wedi cael eu sefydlu yn yr Adran Sgrinio a'r Rhaglen Sgrinio'r Fron i asesu a gweithredu ymyriadau i gefnogi'r defnydd o sgrinio'r fron. Mae mwy o bwyslais yn cael ei roi ar ddatblygu ymyriadau sy'n lleihau anghydraddoldebau ac yn gwella iechyd ei boblogaeth darged.

Graff 5: Canran (%) y rhai a gafodd eu sgrinio yn ôl uned sgrinio, 50-70 oed, 2017-18 i 2019-20

3.4 Asesu

3.4.1 Atgyfeirio ar gyfer asesu

Os oes unrhyw annormaleddau sy'n awgrymu bod canser yn bresennol yn cael eu gweld ar y mamogram sgrinio, bydd y fenyw yn cael ei galw yn ôl i glinig asesu ar gyfer profion asesu pellach. Disgwylir y bydd mwy o fenywod yn cael eu galw yn ôl am asesiad yn dilyn eu prawf sgrinio cyntaf (y sgrinio pennaf) am nad oes delweddau blaenorol i lywio'r penderfyniad i alw yn ôl.

Mae'n debygol bod cyfraddau atgyfeirio i fenywod sydd wedi'u sgrinio'n flaenorol (y sgrinio digwyddiad) yn debygol o fod yn is oherwydd byddant y cyflwyno gydag afiechyd mwy diweddar a gall yr hanes sgrinio gynorthwyo'r sawl sy'n darllen y ddelwedd i ddehongli'r ddelwedd. (Tabl 1).

Tabl 1: Atgyfeirio i gael asesiad, pob oedran, yn ôl math o wahoddiad/atgyfeirio, 2017-18 i 2019-20

	2017-18			2018-19			2019-20		
	Sgrinio	Atgyfeirio	%	Sgrinio	Atgyfeirio	%	Sgrinio	Atgyfeirio	%
Cyfanswm	114,117	5532	4.8	114,968	5180	4.5	120,662	5258	4.4
Sgrinio Pennaf	20,899	1784	8.5	20,532	1585	7.7	20,664	1580	7.6
Sgrinio Digwyddiad	84,200	3201	3.8	82,647	2953	3.6	90,292	3126	3.5
Gwahoddiad cyntaf ar gyfer sgrinio rheolaidd	17,602	1501	8.5	16,568	1279	7.7	16,455	1286	7.8
Gwahoddiad rheolaidd i'r rhai na fynychodd yn flaenorol	3297	283	8.6	3964	306	7.7	4209	294	7.0
Gwahoddiad rheolaidd i fynychwyr blaenorol, sgriniad diwethaf o fewn 5 mlynedd	80,102	2984	3.7	78,611	2698	3.4	85,772	2910	3.4
Gwahoddiad rheolaidd i fynychwyr blaenorol, sgriniad diwethaf dros 5 mlynedd yn flaenorol	4098	217	5.3	4036	255	6.3	4520	216	4.8
Galw yn ôl yn gynnar	93	92	98.9	72	72	100	50	50	100
Hunanatgyfeiriadau/atgyfeiriadau meddygon teulu	8925	455	5.1	11,717	570	4.9	9,656	502	5.2

3.4.2 Triniaethau biopsi asesu

Fel rhan o'r broses asesu cynhelir rhagor o famogramau ac archwiliad o'r fron. Os erys pryder o ganser yn dilyn y profion pellach hyn a sgan uwchsain, yna bydd biopsi yn ofynnol er mwyn gwneud diagnosis. Mae'r rhan fwyaf o'r biopsiau'n cael eu cynnal mewn clinig asesu, ac maent yn defnyddio techneg nodwydd lydan. Mae nifer bach iawn o allsugadau o'r fron â nodwydd fân yn cael eu gwneud bob blwyddyn ond mae hyn fel arfer yn ogystal â chael sampl o'r feinwe. Mae angen biopsi llawfeddygol agored ar nifer bach o fenywod er mwyn cyflawni diagnosis diffiniol. Mae mabwysiadu biopsi gyda chymorth gwactod ar gyfer rhai briwiau ar draws y rhaglen wedi arwain at ostyngiad o ran nifer y rhai sy'n cael eu hatgyfeirio am driniaethau biopsi agored.

Mae'r triniaethau nodwydd yn cael eu gwneud mewn un o unedau Bron Brawf Cymru yn bennaf ac mae biopsi agored yn llawdriniaeth llawfeddygol sy'n ei gwneud yn ofynnol mynd i'r ysbyty. O'r 5,258 o fenywod a atgyfeiriwyd am asesiad yn 2019-20, cafodd 38.2% (2008) allsugnad â nodwydd fân a/neu nodwydd lydan, ac roedd angen biopsi agored ar 0.7% (37) ohonynt (Tabl 2).

Tabl 2: Atgyfeirio i gael triniaethau biopsi asesu, pob oedran, yn ôl math o wahoddiad/atgyfeirio, 2017-18 i 2019-20

	2017-18					2018-19					2019-20				
	Atgyfeirio	Bx Nodwydd	%	Bx Agored	%	Atgyfeirio	Bx Nodwydd	%	Bx Agored	%	Atgyfeirio	Bx Nodwydd	%	Bx Agored	%
Cyfanswm	5532	2199	39.8	62	1.1	5180	2072	40	49	0.9	5258	2008	38.2	37	0.7
Sgrinio Pennaf	1784	717	40.2	24	1.3	1585	639	40.3	16	1.0	1580	580	36.7	16	1.0
Sgrinio Digwyddiad	3201	1256	39.2	33	1.0	2953	1154	39.1	28	0.9	3126	1196	38.3	17	0.5
Gwahoddiad cyntaf ar gyfer sgrinio rheolaidd	1501	603	40.2	18	1.2	1279	509	39.8	14	1.1	1286	463	36.0	15	1.2
Gwahoddiad rheolaidd i'r rhai na fynychodd yn flaenorol	283	114	40.3	6	2.1	306	130	42.5	2	0.7	294	117	39.8	1	0.3
Gwahoddiad rheolaidd i fynychwyr blaenorol, sgriniad diwethaf o fewn 5 mlynedd	2984	1149	38.5	33	1.1	2698	1039	38.5	24	0.9	2910	1109	38.1	15	0.5
Gwahoddiad rheolaidd i fynychwyr blaenorol, sgriniad diwethaf dros 5 mlynedd yn flaenorol	217	107	49.3	0	0	255	115	45.1	4	1.6	216	87	40.3	2	0.9
Galw yn ôl yn gynnar	92	18	19.6	2	2.2	72	6	8.3	0	0	50	6	12.0	0	0
Hunanatgyfeiriadau/at gyfeiriadau meddygon teulu	455	208	45.7	3	0.7	570	273	47.9	5	0.9	502	226	45.0	4	0.8

3.5 Canfod Canser

3.5.1 Cyfradd canfod cancer

Cafodd cyfanswm o 1,050 o ganserau eu canfod ymhlith menywod 49 oed a throsodd a gafodd eu sgrinio yn ystod y cyfnod Ebrill 2019 i fis Mawrth 2020. Mae hyn yn cynrychioli 8.7 o achosion fesul 1,000 o fenywod a sgriniwyd. O gymharu â hyn, canfuwyd 1,076 o ganserau yn 2018-19 (9.4 fesul 1,000 a sgriniwyd) a chanfuwyd 1,113 yn 2017-18 (9.8 fesul 1,000 a sgriniwyd).

Y gyfradd canfod cancer ymhlith menywod yn ystod y sgrinio pennaf oedd 9.0 fesul 1,000 a sgriniwyd, o gymharu â 8.3 fesul 1,000 yn 2018-19 ac 10.3 fesul 1,000 yn 2017-18. Ar gyfer sgrinio digwyddiad, y gyfradd oedd

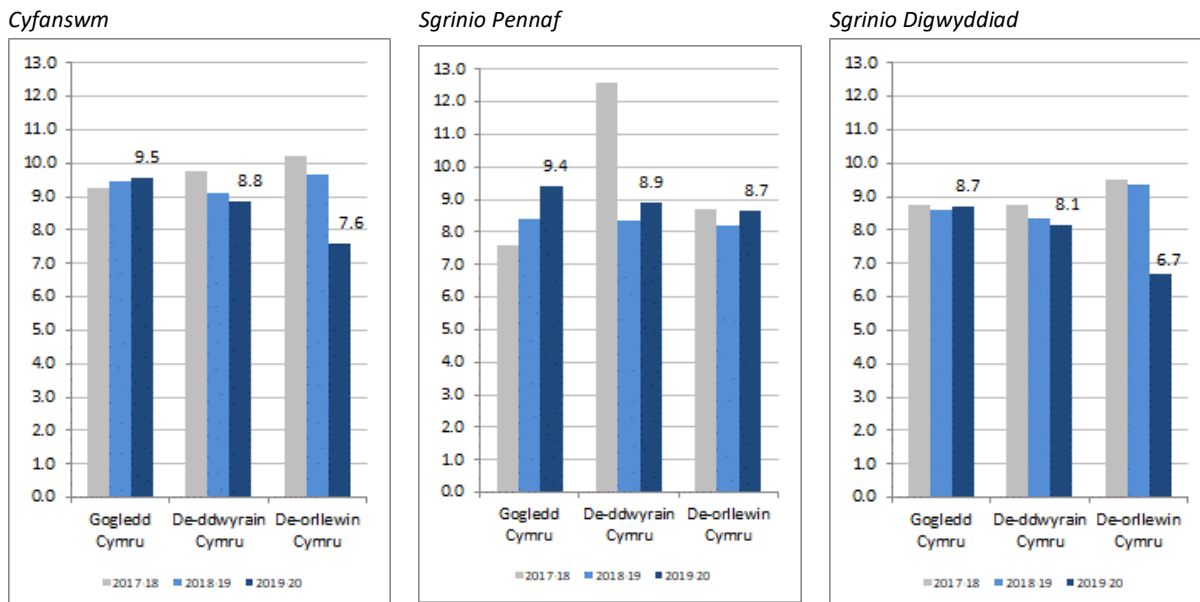
7.9 fesul 1,000 a sgriniwyd yn 2019-20, 8.7 yn 2018-19 a 9.0 yn 2017-18 (Tabl 3).

Tabl 3: Cyfradd canfod canser (fesul 1,000 a sgriniwyd), pob oedran, yn ôl math o wahoddiad/atgyfeirio, 2017-18 i 2019-20

	2017-18			2018-19			2019-20		
	Sgriniwyd	Canserau	Cyfradd	Sgriniwyd	Canserau	Cyfradd	Sgriniwyd	Canserau	Cyfradd
Cyfanswm	114,117	1113	9.8	114,968	1076	9.4	120,661	1050	8.7
Sgrinio Pennaf	20,899	216	10.3	20,532	171	8.3	20,664	186	9.0
Sgrinio Digwyddiad	84,200	754	9.0	82,647	719	8.7	90,292	712	7.9
Gwahoddiad cyntaf ar gyfer sgrinio rheolaidd	17,602	175	9.9	16,568	132	8.0	16,455	144	8.8
Gwahoddiad rheolaidd i'r rhai na fynychodd yn flaenorol	3297	41	12.4	3964	39	9.8	4209	42	10.0
Gwahoddiad rheolaidd i fynychwyr blaenorol, sgriniad diwethaf o fewn 5 mlynedd	80,102	694	8.7	78,611	654	8.3	85,772	663	7.7
Gwahoddiad rheolaidd i fynychwyr blaenorol, sgriniad diwethaf dros 5 mlynedd yn flaenorol	4098	60	14.6	4036	65	16.1	4520	49	10.8
Galw yn ôl yn gynnar	93	4	43.0	72	1	13.9	50	4	80.0
Hunanatgyfeiriadau/atgyfeiriadau meddygon teulu	8925	139	15.6	11,717	185	15.8	9656	148	15.3

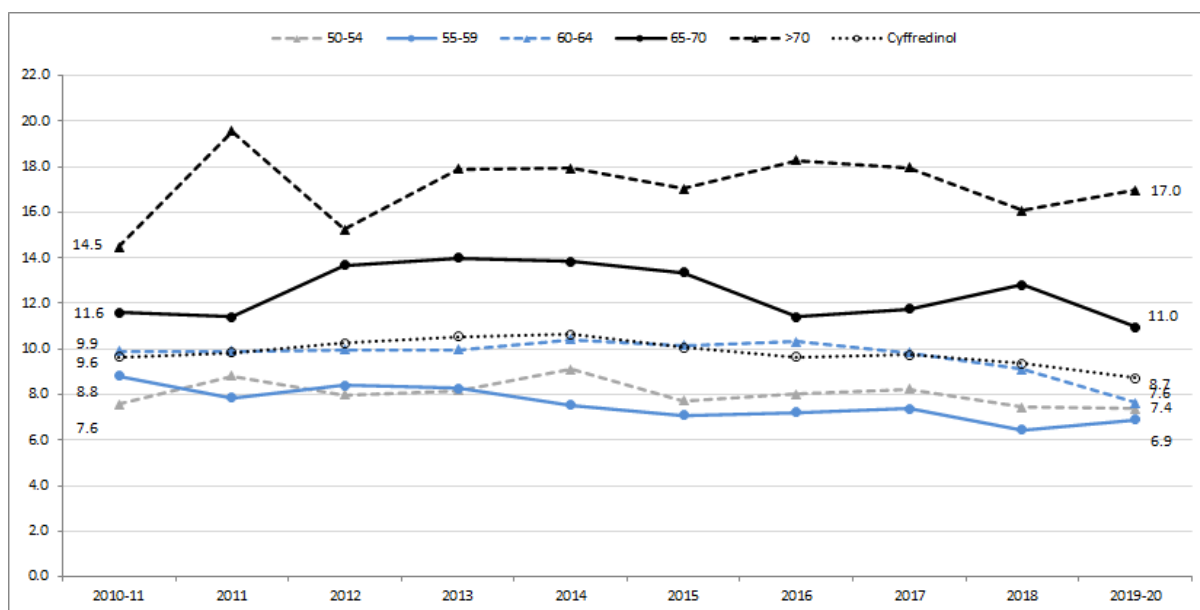
Mae archwiliad o gyfraddau canfod canser ar lefel uned sgrinio (Graff 6) yn dangos cynnydd cyffredinol yng ngogledd Cymru ond gostyngiad yn rhanbarthau'r de-ddwyrain a'r de-orllewin, yn enwedig yn y rownd digwyddiad yn yr olaf.

Graff 6: Cyfradd canfod cancer fesul 1,000 a sgriniwyd, yn ôl math o wahoddiad, yn ôl uned sgrinio, 2017-18 i 2019-20



Mae Graff 7 yn plotio cyfraddau canfod cancer dros gyfnod o 10 mlynedd ac yn dangos sut mae achosion o ganser y fron yn uwch yn gyffredinol ymhlith grwpiau oedran hŷn. Yn 2019-20 y gyfradd canfod cancer ar gyfer menywod 50-54 oed oedd 7.4 fesul 1,000 a sgriniwyd, gan godi i 11.0 fesul 1,000 ar gyfer y rhai 65-70 oed.

Graff 7: Cyfradd canfod cancer (fesul 1,000 a sgriniwyd), 2010-11 i 2019-20, yn ôl grŵp oedran



3.5.2 Math a maint y cancer

Mae'r achosion o ganser y fron a nodwyd wedi'u disgrifio mewn dau grŵp.

Mae cancer ymledol yn un sydd wedi lledu i feinwe iach y fron o amgylch y cancer. Mae cancer nad yw'n ymledol neu ficro-ymledol wedi'i gynnwys yn nwythellau a llabedynnau'r fron neu efallai eu bod wedi dechrau lledu ond o swm bach iawn (llai nag 1mm) yn unig.

Yn 2019-20, roedd 83.1% o'r canserau a ganfuwyd mewn menywod a sgriniwyd yn ymledol, o gymharu ag 82.4% yn 2018-19 ac 81.2% yn 2017-18 (Tabl 4). Roedd y canserau ymledol sydd yn gyffredinol yn rhy fach i'w teimlo (llai na 15mm) yn cyfrif am 50.3% o'r holl ganserau ymledol a ganfuwyd yn 2019-20 (Tabl 5). Mae hyn yn cymharu â 50.1% y llynedd a 51.4% yn 2017-18.

Roedd clefyd anymledol neu ficro-ymledol yn cyfrif am 16.9% o'r holl ganserau a ganfuwyd yn 2019-20, ac yn 2018-19 roeddent yn cyfrif am 17.6% ac yn 2017-18 roeddent yn cyfrif am 18.8% (Tabl 6).

Tabl 4: Canserau ymledol a ganfuwyd, pob oedran, yn ôl math o wahoddiad/atgyfeirio, 2017-18 i 2019-20

	2017-18			2018-19			2019-20		
	Canserau	Ymledol	%	Canserau	Ymledol	%	Canserau	Ymledol	%
Cyfanswm	1113	904	81.2	1076	887	82.4	1050	873	83.1
Sgrinio Pennaf	216	176	81.5	171	135	78.9	186	149	80.1
Sgrinio Digwyddiad	754	607	80.5	719	599	83.3	712	586	82.3
Gwahoddiad cyntaf ar gyfer sgrinio rheolaidd	175	137	78.3	132	100	75.8	144	111	77.1
Gwahoddiad rheolaidd i'r rhai na fynychodd yn flaenorol	41	39	95.1	39	35	89.7	42	38	90.5
Gwahoddiad rheolaidd i fynychwyr blaenorol, sgriniad diwethaf o fewn 5 mlynedd	694	558	80.4	654	548	83.8	663	546	82.4
Gwahoddiad rheolaidd i fynychwyr blaenorol, sgriniad diwethaf dros 5 mlynedd yn flaenorol	60	49	81.7	65	51	78.5	49	40	81.6
Galw yn ôl yn gynnar	4	3	75	1	1	100	4	3	75.0
Hunanatgyfeiriadau/atgyfeiriadau meddygon teulu	139	118	84.9	185	152	82.2	148	135	91.2

Tabl 5: Maint y canserau ymledol a ganfuwyd, pob oedran, yn ôl math o wahoddiad/atgyfeirio, 2017-18 i 2019-20

	2017-18					2018-19					2019-20				
	Cyfanswm a wahoddwyd	<15 mm	%	15+ mm	%	Cyfanswm a wahoddwyd	<15 mm	%	15+ mm	%	Cyfanswm a wahoddwyd	<15 mm	%	15+ mm	
Cyfanswm	904	465	51.4	393	43.5	887	444	50.1	405	45.7	873	439	50.3	390	
Sgrinio Pennaf	176	86	48.9	83	47.2	135	63	46.7	65	48.1	149	64	43.0	75	
Sgrinio Digwyddiad	607	322	53	257	42.3	599	309	51.6	268	44.7	586	315	53.8	243	
Gwahoddiad cyntaf ar gyfer sgrinio rheolaidd	137	66	48.2	66	48.2	100	45	45.0	50	50.0	111	46	41.4	57	
Gwahoddiad rheolaidd i'r rhai na fynychodd yn flaenorol	39	20	51.3	17	43.6	35	18	51.4	15	42.9	38	18	47.4	18	
Gwahoddiad rheolaidd i fynychwyr blaenorol, sgriniad diwethaf o fewn 5 mlynedd	558	299	53.6	235	42.1	548	291	53.1	238	43.4	546	298	54.6	224	
Gwahoddiad rheolaidd i fynychwyr blaenorol, sgriniad diwethaf dros 5 mlynedd yn flaenorol	49	23	46.9	22	44.9	51	18	35.3	30	58.8	40	17	42.5	19	
Galw yn ôl yn gynnar	3	1	33.3	1	33.3	1	0	0	0	0	3	2	66.7	1	
Hunanatgyfeiriadau/atgyfeiriadau meddygon teulu	118	56	47.5	52	44.1	152	72	47.4	72	47.4	135	58	43.0	71	

Tabl 6: Canserau anymledol/micro-ymledol a ganfuwyd, pob oedran, yn ôl math o wahoddiad/atgyfeirio, 2017-18 i 2019-20

	2017-18			2018-19			2019-20		
	Canserau	Anymledol neu ficro-ymledol	%	Canserau	Anymledol neu ficro-ymledol	%	Canserau	Anymledol neu ficro-ymledol	%
Cyfanswm	1113	209	18.8	1076	189	17.6	1050	177	16.9
Sgrinio Pennaf	216	40	18.5	171	36	21.1	186	37	19.9
Sgrinio Digwyddiad	754	147	19.5	719	120	16.7	712	126	17.7
Gwahoddiad cyntaf ar gyfer sgrinio rheolaidd	175	38	21.7	132	32	24.2	144	33	22.9
Gwahoddiad rheolaidd i'r rhai na fynychodd yn flaenorol	41	2	4.9	39	4	10.3	42	4	9.5
Gwahoddiad rheolaidd i fynychwyr blaenorol, sgriniad diwethaf o fewn 5 mlynedd	694	136	19.6	654	106	16.2	663	117	17.6
Gwahoddiad rheolaidd i fynychwyr blaenorol, sgriniad diwethaf dros 5 mlynedd yn flaenorol	60	11	18.3	65	14	21.5	49	9	18.4
Galw yn ôl yn gynnar	4	1	25	1	0	0	4	1	25.0
Hunanatgyfeiriadau/atgyfeiriadau meddygon teulu	139	21	15.1	185	33	17.8	148	13	8.8

4 Diffiniadau

Cwmpas

Canran y menywod sy'n preswyllo ac yn gymwys i gael prawf sgrinio'r fron ar adeg benodol, sydd wedi cael eu sgrinio o fewn y tair blynedd diwethaf.

Galw yn ôl yn gynnar

Ail wahoddiad i fynd i glinig asesu o fewn cyfnod sy'n llai na'r cyfnod sgrinio arferol (3 blynedd).

Bwrdd Iechyd

Y bwrdd iechyd preswyl.

Mynychwr nad yw wedi mynychu ers dros dair blynedd

Aeth mwy na thair blynedd heibio ers y sgrinio diwethaf ac mae wedi'i hailwahodd ers hynny.

Sgrinio digwyddiad

Sgrinio menywod a sgriniwyd yn flaenorol o fewn rhaglen sgrinio'r fron y GIG.

Canser ymledol

Pan fo celloedd canser wedi tyfu drwy leinin dwythellau a llabedynnau'r fron i'r feinwe o amgylch, ac felly'r potensial i ymledu i rannau eraill o'r corff.

Sgrinio pennaf

Sgrinio menywod nas sgriniwyd yn flaenorol o fewn rhaglen sgrinio'r fron y GIG.

Canran y rhai a gafodd eu sgrinio

Canran y menywod a wahoddwyd yn rheolaidd i gael prawf sgrinio'r fron a dderbyniodd eu gwahoddiad a chael eu sgrinio o fewn chwe mis.

5 Tîm cynhyrchu a rhestr cyn rhyddhau

Cyflogir y tîm cynhyrchu ar gyfer yr adroddiad hwn gan Iechyd Cyhoeddus Cymru ac fe'u rhestrir isod.

Dean Phillips	Pennaeth Bron Brawf Cymru
Dr Ardiana Gjini Cyhoeddus	Ymgynghorydd mewn Meddygaeth Iechyd
Dr Sharon Hillier	Cyfarwyddwr yr Adran Sgrinio
Helen Clayton	Rheolwr Gwasanaethau Gwybodeg a Data
Guy Stevens	Dirprwy Reolwr Gwasanaethau Gwybodeg a Data
Claire Ellis	Dadansoddwr Gwybodeg a Data
Chad Elliott	Rheolwr Cyfathrebu
Diane Rawlings	Cynorthwydd Personol

Rhys George Cofus Cyf (Cyfieithiad Cymraeg)

Cafodd yr Ystadegau Swyddogol hyn eu hanfon at y bobl ar y rhestr cyn rhyddhau hon bum diwrnod gwaith cyn cyhoeddi yn unol â Gorchymyn Gweld Ystadegau Swyddogol cyn eu Rhyddhau (Cymru) 2009.

Iechyd Cyhoeddus Cymru

Jan Williams	Cadeirydd
Dr Tracey Cooper	Prif Weithredwr
Dr Quentin Sandifer	Cyfarwyddwr Gweithredol ar Gyfer Gwasanaethau Iechyd Cyhoeddus a'r Cyfarwyddwr Meddygol
Leah Morantz	Pennaeth Cyfathrebu

Llywodraeth Cymru

Dr Frank Atherton	Prif Swyddog Meddygol
Dr Andrew Goodall	Cyfarwyddwr Cyffredinol - Iechyd a Gwasanaethau Cymdeithasol
Rebekah Tune	Pennaeth Cyfathrebu Strategol a Marchnata
Yr Athro Chris Jones	Dirprwy Brif Swyddog Meddygol / Cyfarwyddwr Meddygol, GIG Cymru
Neil Surman	Dirprwy Gyfarwyddwr Iechyd Cyhoeddus
Dr Heather Payne	Uwch-swyddog Meddygol ar gyfer Iechyd Mamau a Phlant
Helen Tutt	Uwch-swyddog Gweithredol ar gyfer Sgrinio, Imiwneiddio ac Iechyd Rhywiol
Stephen Thomas	Pennaeth y Gangen Gwasanaethau Diogelu Iechyd