



GIG
CYMRU
NHS
WALES

Iechyd Cyhoeddus
Cymru
Public Health
Wales

Y RHAGLEN ADOLYGU MARWOLAETHAU PLANT

Adroddiad Blynyddol

Medi 2014



Awduron

Dr Ciarán Humphreys,

Ymgynghorydd Iechyd Cyhoeddus

Beverley Heatman,

Rhaglen, Adolygu Marwolaethau Plant

Dr Lorna Price,

Meddyg Dynodedig, Gwasanaeth Diogelu Plant

Y Tîm Adolygu Marwolaethau Plant

Dr Ciarán Humphreys

Dr Lorna Price

Beverley Heatman

Gillian Hopkins

Babs Deacon

Os hoffech chi gael rhagor o wybodaeth cysylltwch â'r:

Tîm Adolygu Marwolaethau Plant,
Canolfan Oldway,
Llawr 1af Iechyd Cyhoeddus Cymru,
36 Stryd y Berllan,
Abertawe,
SA1 5AQ

Rhif ffôn: 01792 607524/607411

E-bost: ChildDeath.Review@wales.nhs.uk

Gwefan: [www.iechydcyhoedduscymru.org/
adolygumarwolaethauplant](http://www.iechydcyhoedduscymru.org/adolygumarwolaethauplant)

Manylion cyhoeddi

Teitl: Adroddiad Blynyddol Adolygu Marwolaethau Plant, 2014

Cyhoeddwr: Ymddiriedolaeth GIG Iechyd Cyhoeddus Cymru

Dyddiad: Medi 2014

ISBN: 978-0-9928835-5-3

(h) 2014 Ymddiriedolaeth GIG Iechyd Cyhoeddus Cymru

Caniateir atgynhyrchu deunydd a gynhwysir yn y ddogfen hon heb ganiatâd ymlaen llaw cyn belled ag y gwneir hynny yn gywir ac na ddefnyddir y deunydd mewn cyd-destun camarweiniol.

Rhaid rhoi cydnabyddiaeth i Ymddiriedolaeth GIG Iechyd Cyhoeddus Cymru. Mae hawlfraint y trefniant typograffeg, dyluniad a'r gosod yn eiddo i Ymddiriedolaeth GIG Iechyd Cyhoeddus Cymru.

Cydnabyddiaeth

Diolch yn fawr iawn i bawb sydd wedi cyfrannu eu hamser a'u hymdrechion i gefnogi'r Rhaglen Adolygu Marwolaethau Plant yn ystod y flwyddyn ddiwethaf, yn cynnwys clinigwyr, byrddau lleol diogelu plant, crwneriaid a'r heddlu. Diolch i Gillian Hopkins a Babs Deacon, o'r Tîm Adolygu Marwolaethau Plant ac i Tracy Price, Dr Gareth Davies, Bethan Patterson a Lloyd Evans o Dîm Dadansoddi Arsyllfa Iechyd Cyhoeddus Cymru am ddadansoddi'r marwolaethau a gofrestrwyd. Diolch hefyd i'r rhai a gyfrannodd i adolygiadau penodol, yr adolygiad hunanladdiad tebygol: Dr Ann John, arweinydd proffesiynol yr adolygiad, aelodau'r panel a'r Athro Keith Lloyd, Prifysgol Abertawe, fu'n cadeirio'r panel; yr adolygiad cyflym yn ymwneud â brathu gan gŵn: Bridgette Ruggiero, Bwrdd Iechyd Prifysgol Abertawe Bro Morgannwg, a Dr Emily Blackwell, Prifysgol Bryste. Diolch hefyd i Dr Teri Knight a Gwasanaeth Tystiolaeth Arsyllfa Iechyd Cyhoeddus Cymru am gynnal adolygiadau tystiolaeth i hysbysu adolygiadau thematig penodol, yn enwedig Sian Price a Sian King.

ERTHYGL 6

“1. Yn datgan bo partïon yn cydnabod bod gan bob plentyn yr hawl gynhenid i fywyd”

“2. Yn datgan y bydd partïon yn sicrhau datblygiad a goroesiad plant i’r graddau uchfaswm posibl”

ERTHYGL 24 (DYFYNIAD)

“Yn datgan y bydd partïon... yn cymryd camau priodol: i leihau marwolaethau babanod a phlant”

CONFENSIWN Y CENHEDLOEDD UNEDIG AR HAWLIAU'R PLENTYN

“O ddechrau mis Mai 2014, rhaid i Weinidogion Cymru, wrth arfer unrhyw rai o’u swyddogaethau, roi sylw dyledus i ofynion Rhan I o’r Confensiwn”

MESUR HAWLIAU PLANT A PHOBL IFANC (CYMRU) 2011

Rhagair



Ni ellir mesur effaith colli plentyn. Mae'r gobeithion a'r breuddwydion am ddyfodol y plentyn hwnnw yn cael eu chwalu. Mae galar teulu a ffrindiau yn ymestyn drwy gymdogaethau a chymunedau ac mae ei effeithiau'n

parhau drwy'r cenhedloedd. Mae marwolaeth plentyn yn digwydd yn rhy aml yng Nghymru. Mae mwy na 200 o blant yn marw bob blwyddyn ac mae llawer o'r marwolaethau hyn yn rhai y gellid eu hatal.

Mae tlodi plant ar gynydd; bellach mae'n effeithio ar un o bob tri phlentyn sy'n byw yng Nghymru. Mae gen i bryder dirfawr am y cyswllt rhwng tlodi a'r cynnydd yn y risg o farwolaeth plentyn, sy'n cael ei amlygu unwaith eto yn adroddiad blynyddol eleni. Mae'r sefyllfa yn annerbyniol. Mae'n rhaid i ni wneud y cyfan a fedrwn ni i leihau nifer y marwolaethau y gellid bod wedi eu hatal ac mae'n rhaid i ni fynd i'r afael â thlodi plant ac effeithiau tlodi ar blant yng Nghymru ar frys.

Ers i mi gael y cais i ysgrifennu'r rhagair i adroddiad blynyddol adolygu marwolaethau plant yn 2013 mae'r rhaglen wedi cynhyrchu adolygiadau thematig sy'n edrych yn fanwl ar y ffactorau sydd wedi cyfrannu at farwolaethau plant. Rhannwyd yr adolygiadau yn eang. Rwy'n falch o weld y bu cynnydd tuag at weithredu'r argymhellion yn dilyn adolygiad y llynedd o farwolaethau pobl ifanc yn eu harddegau mewn cerbydau modur.

Eisoes mae gwaith y rhaglen wedi dangos meysydd lle gellid gwneud gwelliannau i atal marwolaethau ifanc yn y dyfodol. Rwy'n siwr bod y gwaith mae'r tîm yn bwriadu ei wneud y flwyddyn nesaf yn mynd i gynorthwyo gweithwyr proffesiynol a sefydliadau yn eu hymdrechion i leihau risg marwolaeth i blant yng Nghymru.

Rwy'n croesawu'r adroddiad blynyddol hwn ac edrychaf ymlaen at weld rhagor gan y rhaglen adolygu marwolaethau plant yn y dyfodol.

Keith Towler

Comisiynydd Plant Cymru



Talfyriadau

ABM	Abertawe Bro Morgannwg [tablau, ffigurau]
AB	Aneurin Bevan [tablau, ffigurau]
ADDE	Crynodeb Blynyddol o Farwolaethau Ardal [tablau, ffigurau]
BC	Betsi Cadwaladr [tablau, ffigurau]
CH	Cyfwng hyder [tablau, ffigurau]
GROS	Swyddfa Cofrestrydd Cyffredinol yr Alban [tablau, ffigurau]
ICD 10	International Statistical Classification of Diseases and Related Health Problems 10th Revision
LSCB	Bwrdd Lleol Diogelu Plant [tablau, ffigurau]
MYE	Amcangyfrifon canol blwyddyn [tablau, ffigurau]
NISRA	Asiantaeth Ystadegau ac Ymchwil Gogledd Iwerddon [tablau, ffigurau]
ONS	Y Swyddfa Ystadegau Gwladol [tablau, ffigurau]
SCB	Bwrdd Diogelu Plant [tablau, ffigurau]
DDdC	De Ddwyrain Cymru [tablau, ffigurau]
SMSB	Syndrom Marwolaeth Sydyn Babanod [tablau, ffigurau]
PRUDiC	Ymateb Gweithdrefnol i Farwolaeth Annisgwyl mewn Plentyndod (Procedural Response to Unexpected Death in Childhood)
RoSPA	Y Gymdeithas Frenhinol Atal Damweiniau
BIA	Bwrdd Iechyd Addysgu [tablau, ffigurau]
BIP	Bwrdd Iechyd Prifysgol [tablau, ffigurau]
LIC	Llywodraeth Cymru [ffigur]
MALIC	Mynegai Amddifadedd Lluosog Cymru [ffigur]



Geirfa

Panel trosolwg marwolaethau plant	Panelau amlasiantaeth sy'n gyfrifol am adolygu gwybodaeth am yr holl farwolaethau plant mewn ardal bwrdd lleol diogelu plant yn Lloegr ac yn atebol i'r bwrdd lleol diogelu plant.
Cyfwng hyder (CH)	Mae cyfyngau hyder yn dangos yr amrywiad naturiol a ddisgwylir o gwmpas cyfradd a dylid eu hystyried wrth asesu neu ddehongli cyfradd. Mae maint y cyfwng hyder yn dibynnu ar faint y boblogaeth lle digwyddodd y digwyddiadau. Yn gyffredinol mae cyfraddau wedi eu seilio ar boblogaethau bychan yn debygol o fod â chyfyngau hyder lletach.
Adolygiad ymarfer plant	Cynhelir adolygiad ymarfer plant ar ôl i blentyn farw neu gael ei anafu'n ddifrifol a bod cam-drin neu esgeulustod yn hysbys neu'n cael ei amau. Pwrpas yr adolygiad yw hybu dysgu newydd a fydd yn cefnogi gwella parhaus mewn ymarfer amddiffyn plant rhyngasiantaethol.
Cyflyrau yn deillio o'r cyfnod amenedigol	Cyflyrau penodol yn dechrau yn y cyfnod amenedigol, hyd yn oed os yw marwolaeth yn digwydd yn ddiweddarach, fel a nodir ym mhennod XVI (codau P) ICD 10.
Anomaledd cynhenid	Diffyg strwythurol, metabolaid, endocrinaidd neu enynnol sy'n bresennol yn y plentyn/ffetws ar ddiwedd beichiogrwydd, hyd yn oes os na chaiff ei ganfod tan yn ddiweddarach. Dim ond yr anomelldau hynny a nodir ym mhennod XVII (codau Q) ICD 10 a gynhwysir yn yr adroddiad hwn.
Baban	Plentyn llai nag un oed.
Ardal Gynnyrch Ehangach Haen Is	Ardal ddaearyddol ddiffiniedig wedi ei seilio ar ardaloedd cynnyrch Cyfrifiad gyda chyfartaledd o 1,500 o unigolion i bob Ardal Gynnyrch Ehangach Haen Is. Mae 1,896 o Ardaloedd Cynnyrch Ehangach Haen Is yng Nghymru, a gall nifer yr ardaloedd hyn amrywio'n fawr rhwng byrddau iechyd.

<p>Ymateb Gweithdrefnol i Farwolaeth Annisgwyl mewn Plentyndod (PRUDiC)</p>	<p>Mae'r Ymateb Gweithdrefnol i Farwolaeth Annisgwyl mewn Plentyndod yn nodi safon isafswm ar gyfer ymateb amlasiantaeth i farwolaeth annisgwyl plentyn neu berson ifanc. Nod yr Ymateb Gweithdrefnol yw sicrhau bod yr ymateb yn ddiogel, cyson a sensitif i'r rhai perthnasol, a bod unfurffedd yn y dull o ymdrin â hyn ar draws Cymru. Cyhoeddwyd PRUDiC gyntaf yn 2010 a'i ddiwygio yn 2014.</p>
<p>Adolygiad achos difrifol</p>	<p>Cynhelir adolygiad achos difrifol gan y bwrdd diogelu plant lleol yn Lloegr (ac yng Nghymru yn flaenorol) lle bo cam-drin neu esgeuluso plentyn yn hysbys neu'n cael ei amau a bod plentyn yn marw neu'n dioddef anaf sy'n peryglu ei fywyd neu amhariad difrifol neu barhaol i'w iechyd neu ei ddatblygiad. Y pwrpas yw nodi camau y gellid eu cyflwyno i atal marwolaeth neu niwed tebyg rhag digwydd eto. Mae'r adolygiad yn nodi'r gwersi i'w dysgu am y ffordd mae gweithwyr proffesiynol lleol ac asiantaethau yn gweithio gyda'i gilydd i ddiogelu plant a'r hyn a ddisgwylir i newid o ganlyniad i hyn er mwyn diogelu plant yn well. Mae'n adnabod a nodi enghreifftiau o arfer dda.</p>
<p>Arwyddocâd ystadegol</p>	<p>Gelwir canlyniad yn un o arwyddocâd ystadegol os ystyrir ei bod yn annhebygol iddo fod wedi digwydd drwy siawns yn unig. Y sail ar gyfer barnu hyn yw torbwynt gosodedig a mympwyol, 5% neu 0.05 fel arfer (y siawns o weld gwahaniaeth mor eithafol petai'r 'gwir' werthoedd sail yr un fath). Yn yr adroddiad hwn ystyrir gwahaniaeth yn un o arwyddocâd ystadegol pan nad yw'r cyfyngau hyder yn gorgyffwrdd.</p> <p>Nid yw arwyddocâd ystadegol yr un fath ag arwyddocâd clinigol neu arwyddocâd iechyd cyhoeddus.</p>
<p>Marwolaeth annisgwyl</p>	<p>Marwolaeth annisgwyl yw un lle nad oedd marwolaeth plentyn wedi ei ragweld fel posibilrwydd arwyddocaol 24 awr cyn y farwolaeth neu lle roedd llewyg annisgwyl yn arwain at neu wedi digwydd cyn y digwyddiadau a arweiniodd at y farwolaeth.</p>



Tabl Cynnwys

1	Crynodeb	11	6	Adolygiadau yn y dyfodol	32
2	Cyflwyniad	13	6.1	Marwolaethau sydyn annisgwyl babis a phlant ifanc dan 2 oed yn gysylltiedig â chwsg	32
3	Y Rhaglen Adolygu Marwolaethau Plant	14	6.2	Adolygiadau pellach	32
3.1	Nodau ac amcanion y rhaglen	14	7	Gweithgareddau eraill	33
3.2	Cwmpas y Rhaglen Adolygu Marwolaethau Plant	14	7.1	Amcanion penodol y rhaglen, 2014/15	33
3.3	Dulliau gweithio	15	7.2	Digwyddiadau ar gyfer rhanddeiliaid	33
3.4	Rhannu gwybodaeth	15	7.2.1	Digwyddiadau ar gyfer rhanddeiliaid, Gorffennaf 2013	33
4	Patrwm marwolaethau plant	17	7.2.2	Seminar Adolygu Marwolaethau Plant, Mawrth 2014	34
4.1	Patrwm cyffredinol marwolaethau plant yng Nghymru	17	7.2.3	Digwyddiadau yn y dyfodol	34
4.2	Achosion marwolaeth	20	8	Cyfeiriadau	35
4.3	Patrwm daearyddol marwolaethau	24	Atodiad A		
4.4	Hysbysu'r Rhaglen Adolygu Marwolaethau Plant am achosion	27		Grŵp Llywio'r Rhaglen Adolygu Marwolaethau Plant	37
5	Adolygiadau a gwblhawyd	28	Atodiad B		
5.1	Adolygiad marwolaethau plant a phobl ifanc drwy hunanladdiad tebygol, 2006-2012	28		Ffurflen hysbysu am farwolaeth plentyn	39
5.2	Peilota adolygiad cyflym: marwolaethau oherwydd brathu/ ymosodiad gan gi	29	Atodiad C		
5.3	Gweithredu argymhellion yr adolygiad marwolaethau pobl ifanc yn eu harddegau mewn cerbydau modur	30		Tablau cyfeirio	41
			Atodiad D		
				Y cynnydd o ran argymhellion yr adolygiad thematig marwolaethau pobl ifanc yn eu harddegau mewn cerbydau modur, 2013, crynodeb o ymatebion asiantaethau	46



Tablau

Tabl 1 Marwolaethau yn ôl grŵp oedran, plant a phobl ifanc dan 18 oed, Cymru, 2010-2012	17	Tabl 8 Marwolaethau o'r holl achosion, niferoedd a chyfraddau cyfartalog blynyddol am bob 100,000 o blant a phobl ifanc dan 18 oed, Cymru, heddluoedd, byrddau diogelu plant a byrddau iechyd, 2003-2012	43
Tabl 2 Marwolaethau yn ôl achosion, plant a phobl ifanc dan 18 oed, Cymru, 2003-2012	20	Tabl 9 Marwolaethau yn ôl achosion (ICD-10), niferoedd a chyfraddau am bob 100,000 o blant a phobl ifanc dan 18 oed, Cymru, heddluoedd, byrddau diogelu plant a byrddau iechyd, 2003-2012	44
Tabl 3 Marwolaethau oherwydd achosion allanol, yn ôl grŵp oedran, plant a phobl ifanc dan 18 oed, Cymru, 2003 - 2012	21	Tabl 10 Marwolaethau oherwydd achosion allanol, nifer y plant a phobl ifanc dan 18 oed, Cymru, heddluoedd, byrddau diogelu plant a byrddau iechyd, 2003-2012	45
Tabl 4 Achosion marwolaeth eraill, plant a phobl ifanc dan 18 oed, Cymru, 2003-2012	22		
Tabl 5 Ffynhonnell hysbysiad cyntaf i'r Rhaglen Adolygu Marwolaethau Plant, yn ôl grŵp oedran plentyn neu berson ifanc a fu farw, 2010-2013	27		
Tabl 6 Marwolaethau plant, niferoedd a chyfraddau am bob 100,000 o blant a phobl ifanc dan 18 oed, Y Deyrnas Unedig, 2010-2012	42		
Tabl 7 Marwolaethau o'r holl achosion, niferoedd a chyfraddau am bob 100,000 o blant a phobl ifanc dan 18 oed, Cymru, heddluoedd, byrddau diogelu plant a byrddau iechyd, 2003-2012	42		



Ffigurau

Ffigur 1 Marwolaethau yn ôl pumedau amddifadedd, cyfradd a chymhareb y gyfradd*, plant a phobl ifanc dan 18 oed, Cymru, 2008-2012	18	Ffigur 8 Marwolaethau yn ôl grŵp achosion, plant a phobl ifanc dan 18 oed, Cymru, heddluoedd, byrddau diogelu plant a byrddau iechyd, 2003-2012	26
Ffigur 2 Tueddiad yn y gyfradd marwolaethau, plant a phobl ifanc dan 18 oed, Cymru, 1996-2012	19	Ffigur 9 Marwolaethau yr hysbyswyd y Rhaglen Adolygu Marwolaethau Plant amdanynt yn ôl grŵp oedran a ph'un ai oedd y farwolaeth yn ddisgwyliedig ai peidio, plant a phobl ifanc dan 18 oed, 2010-2013	27
Ffigur 3 Tueddiad yng nghyfradd marwolaethau plant dan un oed, cyfradd dreigl tair blynedd, Cymru, 1996-2012	19		
Ffigur 4 Tueddiad yn y gyfradd marwolaethau, cyfradd dreigl tair blynedd, yn ôl grŵp oedran, plant a phobl ifanc dros un oed a dan 18 oed, Cymru, 1996-2012	20		
Ffigur 5 Tueddiad yn y gyfradd marwolaethau yn ôl achosion, cyfradd dreigl tair blynedd, plant a phobl ifanc dan 18 oed, Cymru, 2002-2012	23		
Ffigur 6 Tueddiad yn y gyfradd marwolaethau, plant a phobl ifanc dan 18 oed, Cymru a byrddau iechyd, 1996-2012	24		
Ffigur 7 Marwolaethau yn ôl grŵp oedran, plant a phobl ifanc dan 18 oed, Cymru, ardaloedd heddlu, byrddau diogelu plant a byrddau iechyd, 2008-2012	25		



Crynodeb

Marwolaethau plant yng Nghymru

Cofrestrwyd 218 o farwolaethau plant (dan 18 oed) a oedd yn byw yng Nghymru yn 2012. Mae'r rhan fwyaf o farwolaethau plant (64%) yn digwydd yn ystod blwyddyn gyntaf eu bywyd. Mae cysylltiad cryf rhwng amddifadedd a'r risg o farwolaeth. Mae'r gyfradd marwolaethau ymhlith plant sy'n byw yn y pumed rhan mwyaf amddifadus yng Nghymru yn 70% yn uwch nac ymhlith plant yn y pumed rhan lleiaf amddifadus yng Nghymru.

Bu lleihad yn y gyfradd marwolaethau plant yn ystod y 15 mlynedd diwethaf, yn enwedig yn rhan gynharaf y cyfnod hwn. Mae'r lleihad yn ymwneud yn bennaf â'r gostyngiad yn y gyfradd marwolaethau ymhlith plant dan un oed. Yn ystod babandod yr achosion marwolaeth mwyaf cyffredin yw cyflyrau'n perthyn i'r cyfnod amenedigol ac anomaleddau cynhenid. Roedd 13 y cant o farwolaethau yn ystod babandod yn parhau yn ddiesboniad, hyd yn oed ar ôl ymchwiliad.

Mae achosion allanol, yn cynnwys damweiniau, hunanladdiad ac ymosodiadau, yn cyfrif am dros hanner y marwolaethau ymhlith y rhai 12-17 oed ac oddeutu un ymhob pump marwolaeth plentyn rhwng 1 ac 11 oed.

Adolygu marwolaethau plant

Yn niwedd 2013 cynhaliodd y rhaglen adolygiad o farwolaethau drwy hunanladdiad tebygol. Adolygwyd marwolaethau 34 o blant a phobl ifanc. Gwnaed ugain argymhelliad, chwech ohonynt yn argymhellion allweddol yn ymwneud â:

- Cyfyngu ar y gallu i gael gafael ar alcohol
- Datblygu cofrestr amddiffyn plant Cymru gyfan
- Gweithredu canllawiau'r Sefydliad Cenedlaethol Rhagoriaeth Iechyd a Gofal ar reoli hunan niweidio ymhlith plant yn y tymor byr a'r tymor hirach
- Sicrhau bod rhaglenni i atal hunanladdiad neu hybu iechyd meddwl yn cyd-fynd â'r sylfaen dystiolaeth bresennol a'u bod yn cael eu gwerthuso
- Mekanweithiau statudol ar gyfer y Rhaglen Adolygu Marwolaethau Plant i gefnogi rhannu gwybodaeth
- Sicrhau bod marwolaethau drwy hunanladdiad tebygol yn parhau yn ffocws rheolaidd i'r rhaglen

Treialwyd dull adolygiad cyflym fel cynllun peilot yn ystod 2014, a fu'n ystyried marwolaethau plant ar ôl i gŵn eu brathu/ymosod arnynt. Daeth hwn i'r casgliad mae'r un darn o gyngor pwysicaf i'r cyhoedd yw: peidiwch byth â gadael babi neu blentyn ifanc gyda chi heb oruchwyliaeth, hyd yn oed am eiliad, waeth pa mor dda rydych chi'n adnabod y ci. Dylid pwysleisio'r neges hon a negeseuon cysylltiedig wrth rieni a pherchnogion cŵn, gan bwysleisio bod hyn yn ymwneud â dod i gysylltiad ag unrhyw gi, yn cynnwys mewn sefyllfa gwarchod plant neu pan nad yw perchennog y ci yn bresennol.

Unarddeg mis ar ôl cyhoeddi'r adolygiad thematig o farwolaethau pobl ifanc yn eu harddegau mewn cerbydau modur gwnaethom gysylltu ag asiantaethau i'w holi am y cynnydd yn erbyn yr argymhellion. Tra bo tystiolaeth bod rhai o'r argymhellion wedi eu gweithredu, mewn rhai achosion ni wnaed cynnydd o ran gweithredu'r argymhellion. Mae'r rhaglen yn ystyried goblygiadau hyn i'w waith yn y dyfodol.

Dechreuwyd adolygiad o farwolaethau sydyn annisgwyl ymhlith babis a phlant ifanc dan ddwy oed yn gysylltiedig â chwsig. Disgwylir rhyddhau'r canfyddiadau ym mis Ionawr 2015. Rhai o'r pynciau eraill sy'n cael eu hystyried ar gyfer adolygiad yw marwolaethau oherwydd boddi a marwolaethau yn sgîl llid yr ymennydd a/neu glefyd meningococaid.

Manylion am y Rhaglen Adolygu Marwolaethau Plant

Dyma ail adroddiad blynyddol y Rhaglen Adolygu Marwolaethau Plant yng Nghymru. Nod y rhaglen yw adnabod a disgrifio patrymau ac achosion marwolaethau plant, yn cynnwys unrhyw dueddiadau, ac argymell gweithredoedd i leihau risg ffactorau y gellir eu hosgoi sy'n cyfrannu at farwolaethau plant yng Nghymru. Mae'n dibynnu ar ddull amlddisgyblaeth ac mae'n ceisio adnabod a nodi, a dysgu o themâu cyffredin ar draws marwolaethau plant. Mae rhannu gwybodaeth rhwng asiantaethau a'r Rhaglen Adolygu Marwolaethau Plant yn hanfodol i'r broses hon. Mae'r Ymateb Gweithdrefnol i Farwolaeth Annisgwyl mewn Plentynod (PRUDiC) yn disgrifio sut y rhennir gwybodaeth â'r Rhaglen Adolygu Marwolaethau Plant yn achos marwolaethau annisgwyl. Lle bo marwolaeth yn ddisgwylidig dibynnir ar weithwyr gofal iechyd proffesiynol i ddarparu'r wybodaeth hon.



Cyflwyniad

Dyma ail adroddiad blynyddol y Rhaglen Adolygu Marwolaethau Plant yng Nghymru. Mae'r rhaglen yn dilyn gweithredu a gwerthusiad ffafriol y Cynllun Peilot Adolygu Marwolaethau Plant Cenedlaethol yng Nghymru (2009-2011). Mae'r galar yn dilyn marwolaeth plentyn yn llorio teuluoedd a chymunedau, ac yn cyffwrdd y gymdeithas ehangach. Drwy adolygu'r marwolaethau hyn yn systemataidd rydym ni'n gobeithio deall yn well pam mae plant yn marw a'r hyn y gellir ei wneud i atal y trasediau hyn yn y dyfodol.

Bellach mae dulliau systemataidd o werthuso marwolaethau plant wedi eu sefydlu yn Seland Newydd, mewn taleithau yn Awstralia, tiriogaethau yng Nghanada ac ym mhob talaith a Bro Columbia yn Unol Daleithau America.^{1,2} Yn Lloegr mae byrddau lleol diogelu plant yn cynnal adolygiadau cyflym o farwolaethau unigol a chynhelir adolygiadau o'r holl farwolaethau ymhob ardal gan banelau trosolwg marwolaethau plant.³ Cyhoeddodd Llywodraeth yr Alban ym Mai 2014 y bydd system genedlaethol i adolygu marwolaethau plant yn cael ei sefydlu gyda grŵp llywio amlasiantaeth cenedlaethol yn gyfrifol am y rhaglen ac yn gwneud argymhellion i Lywodraeth yr Alban.⁴

Yng Nghymru sefydlwyd dull thematig cenedlaethol o adolygu marwolaethau plant. Mae hyn yn ddibynnol ar weithio mewn partneriaeth â gweithwyr proffesiynol ac asiantaethau ar draws Cymru ac mae'n adeiladu ar yr ymateb amlasiantaethol integredig i farwolaethau annisgwyl drwy'r Ymateb Gweithdrefnol i Farwolaeth Annisgwyl mewn Plentyndod (PRUDiC).

Drwy adolygu'r marwolaethau hyn yn systemataidd rydym ni'n gobeithio deall yn well pam mae plant yn marw.

Gweler tudalen 13



Y Rhaglen Adolygu Marwolaethau Plant

3.1 Nodau ac amcanion y rhaglen

Nod y rhaglen yw nodi a disgrifio patrymau ac achosion marwolaethau plant, yn cynnwys unrhyw dueddiadau, ac argymhell gweithredoedd i leihau'r risg o ffactorau y gellid eu hosgoi yn cyfrannu at farwolaethau plant yng Nghymru.

Amcanion y rhaglen yw:

- Sicrhau a chasglu data ar farwolaethau plant yng Nghymru a marwolaethau plant sy'n byw yng Nghymru yn arferol
- Cynnal adolygiadau thematig a gwneud argymhellion
- Cynhyrchu adroddiad blynyddol sy'n:
 - Disgrifio canfyddiadau ynghylch patrymau marwolaethau plant yng Nghymru
 - Tynnu sylw at lle nodwyd ffactorau y gellid eu hosgoi y credir eu bod yn cyfrannu at farwolaethau plant wedi eu hadnabod o'r adolygiadau thematig
- Rhannu canfyddiadau'r adroddiad blynyddol ac adroddiadau thematig er mwyn dylanwadu ar weithredu i fynd i'r afael â ffactorau y gellir eu hosgoi sy'n cyfrannu at farwolaethau plant yng Nghymru

3.2 Cwmpas y Rhaglen Adolygu Marwolaethau Plant

At ddibenion y rhaglen adolygu achos o farwolaeth plentyn yw unrhyw farwolaeth plentyn a aned yn fyw sy'n digwydd ar ôl 1 Hydref 2009 a chyn pen-blwydd y plentyn yn ddeunaw oed a lle bo'r plentyn un ai'n byw yng Nghymru yn arferol neu'n marw yng Nghymru. Mae hyn yn cynnwys plant dan ofal yr awdurdod lleol wedi eu lleoli y tu allan i Gymru neu'r rhai sy'n byw y tu allan i Gymru dros dro at ddibenion gofal iechyd neu addysg.

Mae'r adolygiadau yn ceisio adnabod themâu a gwersi cyffredin yn deillio o farwolaethau plant yng Nghymru. Mae adolygiadau ymarfer plant, yr Ymateb Gweithredol i Farwolaeth Annisgwyl mewn Plentynod (PRUDiC) a chwestau yn parhau i fod â swyddogaethau penodol yng nghyswllt marwolaethau plant unigol. Gall gwybodaeth a gesglir yn ystod y prosesau hyn gynorthwyo i hysbysu gwaith y rhaglen; fodd bynnag, mae gwneud datganiadau ar achos neu amgylchiadau marwolaeth unrhyw blentyn unigol y tu hwnt i gwmpas y rhaglen.

3.3 Dulliau gweithio

Mae cyflawni rhaglen adolygu marwolaethau plant yn fenter amlddisgyblaethol. Craidd y cyfan yw ymdrech i ddeall a chynorthwyo i atal marwolaethau plant yng Nghymru y gellid eu hosgoi drwy ganolbwyntio ar ffactorau y gellir eu newid sy'n cyfrannu at y marwolaethau hynny. Mae cyflawni hyn yn galw am ddull agored ac ymchwiliol i'r ffactorau sy'n arwain at farwolaeth plant. Nid yw'r adolygiadau yn ceisio rhoi bai ar unigolion nac asiantaethau ond yn hytrach maent yn canolbwyntio ar ddysgu gwersi ar gyfer y dyfodol.

Mae'r rhaglen yn cyhoeddi ei hargymhellion ei hun. Iechyd Cyhoeddus Cymru sy'n gyfrifol am gynnwys a chyhoeddi'r adroddiadau a'r argymhellion hyn. Mae Llywodraeth Cymru yn derbyn adroddiadau thematig, yn cynnwys eu hargymhellion, chwe wythnos cyn eu cyhoeddi i alluogi'r Llywodraeth i roi ymateb ar adeg eu rhyddhau.

Mae'r rhaglen adolygu yn defnyddio mecanweithiau penodol i sicrhau mewnbwn gan weithwyr proffesiynol ac asiantaethau ledled Cymru:

- Grŵp llywio amlasiantaeth sy'n darparu cyngor strategol ac arweiniad cyfeiriadol i'r rhaglen ac yn hwyluso ymwneud a pherchnogaeth rhanddeiliaid (Atodiad A)
- Digwyddiadau i randdeiliaid lle mae canfyddiadau'r rhaglen yn cael eu rhannu mewn fforwm sy'n caniatáu ymgysylltu ehangach ac adborth ar y gwaith
- Aelodaeth addas panelau adolygiadau thematig

Ar hyn o bryd mae'r rhaglen yn ystyried dulliau o ymgysylltu'n ystyrion â phlant a phobl ifanc, a gwneud hyn mewn modd priodol, o gofio natur y rhaglen.

3.4 Rhannu gwybodaeth

Mae llwyddiant y rhaglen yn ddibynol iawn ar bartneriaethau rhwng y Tîm Adolygu Marwolaethau Plant a sefydliadau a gweithwyr proffesiynol eraill. Mae'r partneriaethau hyn yn sylfaen i rannu gwybodaeth am amgylchiadau marwolaeth pob plentyn, sy'n hanfodol ar gyfer deall patrymau marwolaethau a chynnal adolygiadau.

Mae'r Ymateb Gweithdrefnol i Farwolaeth Annisgwyl mewn Plentynod (PRUDiC) yn darparu proses ar gyfer cyfathrebu a rhannu gwybodaeth rhwng asiantaethau yn dilyn marwolaethau annisgwyl plant. Diffinnir marwolaeth annisgwyl fel:

'Marwolaeth plentyn nad oedd yn cael ei ragweld fel posibilrwydd arwyddocaol 24 awr cyn y farwolaeth neu lle roedd llewyg annisgwyl tebyg wedi arwain at neu wedi digwydd cyn y digwyddiadau a arweiniodd at y farwolaeth'.

ac, yn enwedig lle bo cyfnod amser arwyddocaol rhwng llewyg y plentyn a'r marwolaeth dilynol, fel:

'Marwolaeth plentyn lle nad oes unrhyw gyflwr blaenorol hysbys y disgwylid iddo achosi marwolaeth bryd hynny, a bod y plentyn yn marw un ai ar unwaith neu yn ddilynol o ganlyniad i'r digwyddiad ysgogol neu'r llewyg'⁵

Nod y broses, a ddiwygwyd yn 2014, yw sicrhau bod yr ymateb yn ddiogel, cyson a sensitif i'r rhai perthnasol, a bod unffurfedd ledled Cymru yn yr ymateb amlasiantaethol i farwolaethau annisgwyl plant.⁵ Mae'n cynnwys hysbysu teuluoedd am y Rhaglen Adolygu Marwolaethau Plant, rhannu hysbysiad cynnar am y farwolaeth (Atodiad B) ac, yn ddiweddarach, cofnod manylach o farwolaeth plentyn ar ddiwedd y broses Ymateb Gweithdrefnol i Farwolaeth Annisgwyl mewn Plentynod (PRUDiC).

Mae'r broses ar gyfer marwolaethau disgwylidig yn dilyn dull tebyg, lle bo gweithwyr gofal iechyd proffesiynol yn rhannu gwybodaeth â'r Tîm Adolygu Marwolaethau Plant. Mae'r Uned Gwyladwriaeth Pediatrig Cymru wedi chwarae rôl arwyddocaol yn cynorthwyo hysbysu'r rhaglen am farwolaethau plant, a chaniatáu gwneud ymholiadau dilynol â chlinigwyr unigol. Mae hyn yn arbennig o bwysig lle nad yw marwolaeth plentyn yn annisgwyl ac felly ni fyddai'r Ymateb Gweithdrefnol yn cael ei ddefnyddio.

Mae'r rhaglen yn dibynnu ar wybodaeth o ffynonellau lluosog i sicrhau gwybodaeth gyflawn ac amserol. Yn ogystal â byrddau diogelu plant, gweithwyr iechyd proffesiynol, yr heddlu ac eraill, mae'r rhaglen yn derbyn data rheolaidd oddi wrth y Swyddfa Ystadegau Gwladol a chronfeydd data eraill y Gwasanaeth Iechyd Gwladol. Yn fwy diweddar mae'r rhaglen wedi ymgysylltu â gwasanaeth y crwner a meddygfeydd ac wedi cael ymateb cadarnhaol.

Mae'r holl wybodaeth â rennir â'r rhaglen yn cael ei thrin mewn modd cyfrinachol. Mae gwybodaeth a dderbyniwyd yn electronig lle gellir adnabod unigolion yn cael ei chadw mewn cronfa ddata ddiogel lle cyfyngir ar y rhai sy'n cael gweld yr wybodaeth a defnyddir cyfrinair i'w diogelu hefyd. Mae pob copi caled o wybodaeth lle gellir adnabod unigolion yn cael ei storio yn swyddfa'r rhaglen a'i gadw mewn cabinet diogel. Dim ond y Tîm Adolygu Marwolaethau Plant sy'n medru mynd at yr wybodaeth ac arweinydd proffesiynol yr adolygiad, at ddibenion paratoi gwybodaeth i'r panelau.

Mae'r holl wybodaeth yn cael ei gwneud yn ddiennw cyn ei rhannu ag aelodau'r panel thematig. Mae pob aelod o'r panelau thematig yn llofnodi datganiad sicrhau cyfrinachedd data cyn adolygu data diennw.

Mae'r tîm yn gweithio yn barhaus i sicrhau nad oes unrhyw wybodaeth newydd am blant unigol yn dod i barth y cyhoedd. Mewn rhai achosion mae gwybodaeth am blant eisoes yn gyhoeddus a gallai fod yn amhosibl osgoi sylw am farwolaethau penodol gan y wasg a'r cyfryngau.

Mae'r Ymateb Gweithdrefnol i Farwolaeth Annisgwyl mewn Plentynod (PRUDiC) yn diffinio marwolaethau annisgwyl plant fel "Marwolaeth plentyn nad oedd yn cael ei ragweld fel posibilrwydd arwyddocaol 24 awr cyn y farwolaeth neu lle roedd llewyg annisgwyl tebyg wedi arwain at neu wedi digwydd cyn y digwyddiadau a arweiniodd at y farwolaeth".

Gweler tudalen 15



Patrwm marwolaethau plant

Mae marwolaethau plant wedi bod yn gostwng yn y Deyrnas Unedig ac yn fyd-eang dros nifer o ddegawdau.^{6,7} Fodd bynnag, mae cymariaethau rhyngwladol diweddar yn codi pryderon am farwolaethau plant yn y Deyrnas Unedig. Mae cyfradd marwolaethau y rhai rhwng 0 a 4 oed ymhlith yr uchaf yng Ngorllewin Ewrop.⁶ Dengys dadansoddiad arall ar draws pedair degawd bod cyfraddau marwolaethau plant wedi bod yn gostwng yn llai cyflym yn y Deyrnas Unedig nag mewn gwledydd cyfoethog eraill, yn enwedig marwolaethau babanod a phlant oherwydd clefydau anhrosglwyddadwy.⁸

Mae'r adran hon yn defnyddio cofrestriadau swyddogol plant sy'n byw yng Nghymru yn arferol, yn deillio o ddata'r Swyddfa Ystadegau Gwladol. Disgrifir marwolaethau yn ôl yr ardal breswyllo ac maent wedi eu grwpio i dan 1 oed (babanod); 1-4 oed (oedran cyn-ysgol); 5-11 oed (oedran ysgol gynradd); a 12-17 oed (oedran ysgol uwchradd). Yn sgîl y niferoedd cymharol fach o farwolaethau plant yn unrhyw un flwyddyn mae'r rhan fwyaf o'r data wedi ei gyfuno yn grwpiau o dair, pum neu 10 mlynedd. Dangosir cynfyngau hyder (95%) i gynorthwyo i ddisgrifio'r amrywiad y gellid ei ddisgwyl o gwmpas cyfradd oherwydd effeithiau siawns. Yn yr adroddiad hwn disgrifir gwahaniaethau fel rhai o arwyddocâd ystadegol os nad yw'r cyfyngau hyder yn gorgyffwrdd. Nid yw'r dadansoddiad hwn yn darparu

manyion am farwolaethau ymhlith plant dan un oed. Disgrifir manyion am farwolaethau yn ystod y flwyddyn gyntaf o fywyd yn Adroddiad Blynyddol Arolwg Amenedigol Cymru Gyfan.⁹

4.1 Patrwm cyffredinol marwolaethau plant yng Nghymru

Roedd 218 o farwolaethau plant yng Nghymru yn ystod 2012, gan roi cyfradd marwolaeth o 34.6 am bob 100,000 o blant dan 18 oed (Atodiad C, Tabl 7). Mae'r rhan fwyaf o farwolaethau (64%, 143 y flwyddyn) yn digwydd mewn babandod, h.y. dan un oed (2010-2012). Mae tua hanner y marwolaethau plant sy'n weddill yn digwydd ymhlith y rhai 12-17 oed (39 y flwyddyn). Mae'r cyfraddau marwolaeth ar eu hisaf yn y grŵp oedran 5-11 oed (8.5 am bob 100,000 o blant, 20 y flwyddyn, 2010-2012).

Tabl 1 Marwolaethau yn ôl grŵp oedran, plant a phobl ifanc dan 18 oed, Cymru, 2010-2012

	Nifer cyfartalog blynyddol	Cyfran marwolaethau plant*	Cyfradd am bob 100,000	(Cyfwng hyder 95%)
dan 1 oed	143	64%	400.6	(363.6 to 440.3)
1-4 oed	21	10%	15.0	(11.6 to 19.2)
5-11 oed	20	9%	8.5	(6.5 to 10.9)
12-17 oed	39	18%	17.7	(14.6 to 21.2)

Cynhyrchwyd gan Arsyllfa Iechyd Cyhoeddus Cymru, gan ddefnyddio Crynodeb Blynyddol o Farwolaethau Ardal ac amcangyfrifon canol blwyddyn (Y Swyddfa Ystadegau Gwladol)

Dylid cymryd gofal wrth ddehongli'r cyfraddau lle mae nifer y digwyddiadau yn isel.

*Mae'n bosibl nad yw'r canrannau yn adio i 100 oherwydd talgrynu

Er bod peth amrywiad mewn cyfraddau ar draws cenhedloedd y Deyrnas Unedig (Atodiad C, Tabl 6), gyda Chymru a'r Alban yn tueddu cael cyfraddau marwolaeth mewn babandod ychydig yn is, nid oedd gwahaniaeth o arwyddocâd ystadegol rhwng cyfraddau marwolaethau plant yng Nghymru a chenhedloedd eraill y Deyrnas Unedig ar gyfer y grwpiau oedran hŷn.

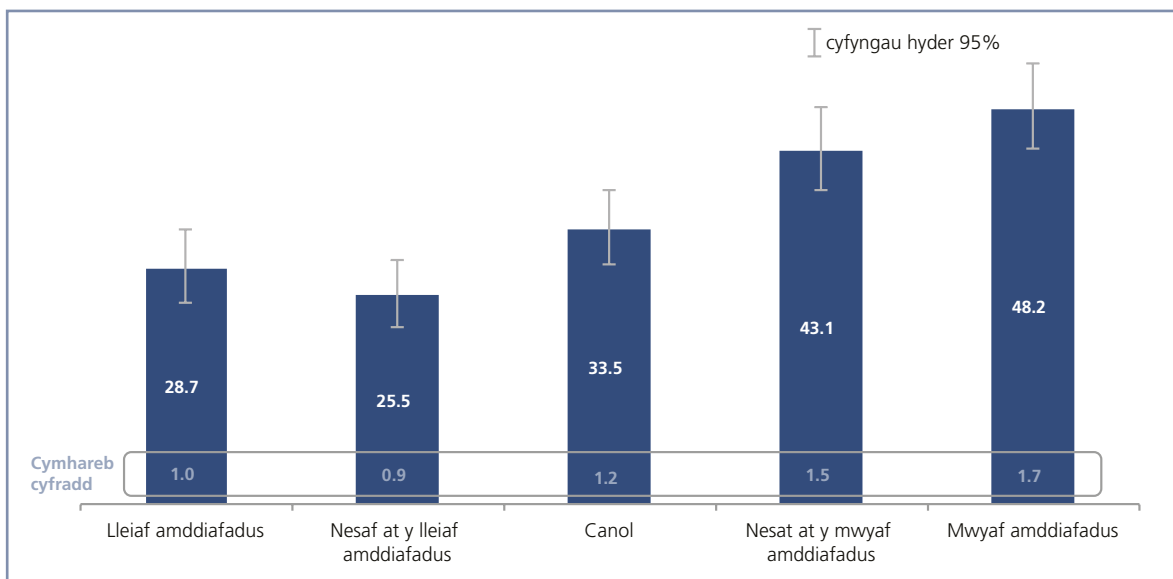
Mae cysylltiad cryf rhwng marwolaethau plant ac amddifadedd. Mae'r cyfraddau marwolaeth ymhlith plant yn y pumed

rhan mwyaf amddifadus yn yr ardaloedd cynnyrch haen is yng Nghymru yn 70% yn uwch na'r rhai sy'n byw yn y pumed rhan lleiaf amddifadus. Mae'r gwahaniaeth hwn o arwyddocâd ystadegol (cymhareb cyfradd 1.7, cyfwng hyder 95%: 1.4-2.0, 2008-2012). Er bod y gyfradd hon ychydig yn is nag yn adroddiad y llynedd (1.9, cyfwng hyder 95% 1.5-2.3, 2006-2010), nid yw'r cymarebau cyfradd yn y ddau gyfnod yma sy'n gorgyffwrdd yn dangos gwahaniaeth o arwyddocâd ystadegol rhyngddynt.

Mae'r gyfradd marwolaethau ymhlith plant sy'n byw yn y pumed rhan mwyaf amddifadus yng Nghymru yn 70% yn uwch nac ymhlith plant yn y pumed rhan lleiaf amddifadus yng Nghymru.

Gweler tudalen 18

Ffigur 1 Marwolaethau yn ôl pumedau amddifadedd, cyfradd a chymhareb cyfradd*, plant a phobl ifanc dan 18 oed, Cymru, 2008-2012



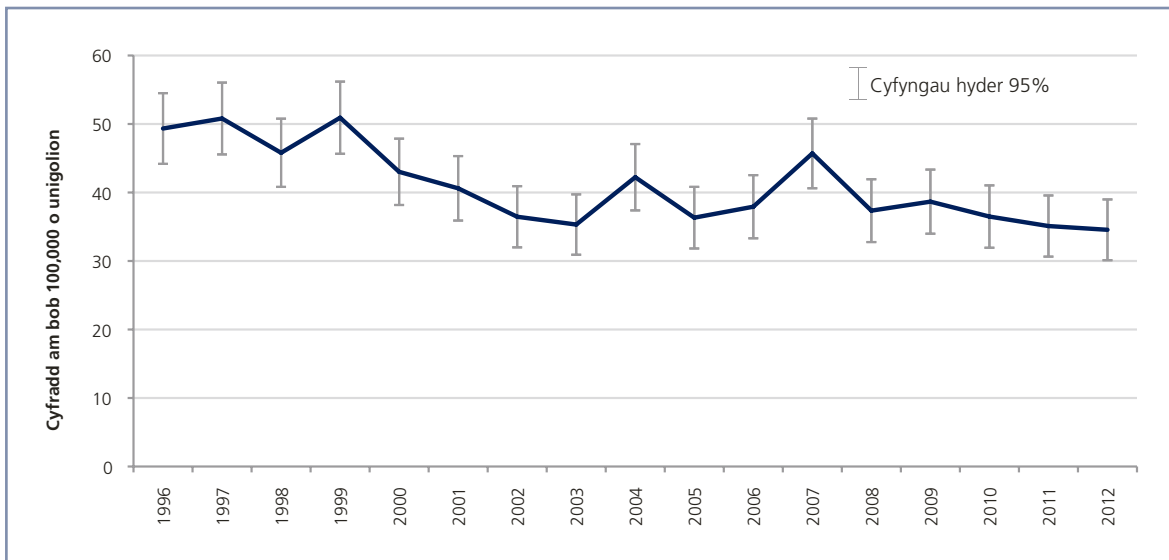
Cynhyrchwyd gan Arsyllfa Iechyd Cyhoeddus Cymru, gan ddefnyddio Crynodeb Blynyddol o Farwolaethau Ardal ac amcangyfrifon canol blwyddyn (Y Swyddfa Ystadegau Gwladol), Mynegai Amddifadedd Lluosog Cymru 2011 (LIC)

*Cymhareb cyfradd wedi ei gymharu â'r pumed lleiaf amddifadus

Mae'r gyfradd gyffredinol marwolaethau plant wedi lleihau o 49 marwolaeth am bob 100,000 yn 1996 i 35 marwolaeth am bob 100,000 yn 2012 (Ffigur 2). Mae'r gyfradd hon wedi tonni rhywfaint, ac mae'r gyfradd ar gyfer y flwyddyn fwyaf diweddar yr un ffigurwr â 10 mlynedd yn flaenorol (35 am bob 100,000 yn 2003).

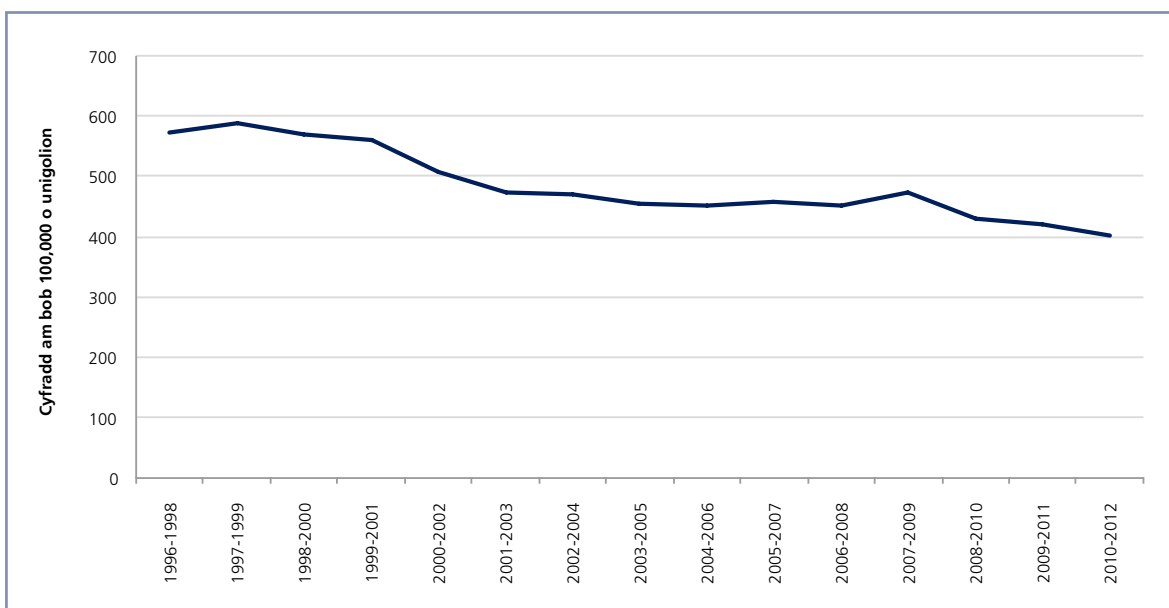
Mae'r lleihad yn y 15 mlynedd diwethaf yn ymwneud â lleihau'r cyfraddau marwolaethau babanod, yn enwedig yn ystod dechrau'r cyfnod hwn (Ffigur 3). Mae'r cyfraddau a ddangosir yn Ffigur 3 a Ffigur 4 yn gyfraddau treigl, sy'n llyfnu'r amrywiad o flwyddyn i flwyddyn.

Ffigur 2 Tueddiadau yn y gyfradd marwolaethau, plant a phobl ifanc dan 18 oed, Cymru, 1996-2012



Cynhyrwyd gan Arsyllfa Iechyd Cyhoeddus Cymru, gan ddefnyddio Crynodeb Blynyddol o Farwolaethau Ardal ac Amcangyfrifon Canol Blwyddyn (Y Swyddfa Ystadegau Gwladol)

Ffigur 3 Tueddiad yng nghyfradd marwolaethau plant dan 1 oed, cyfradd dreigl tair blynedd, Cymru, 1996-2012



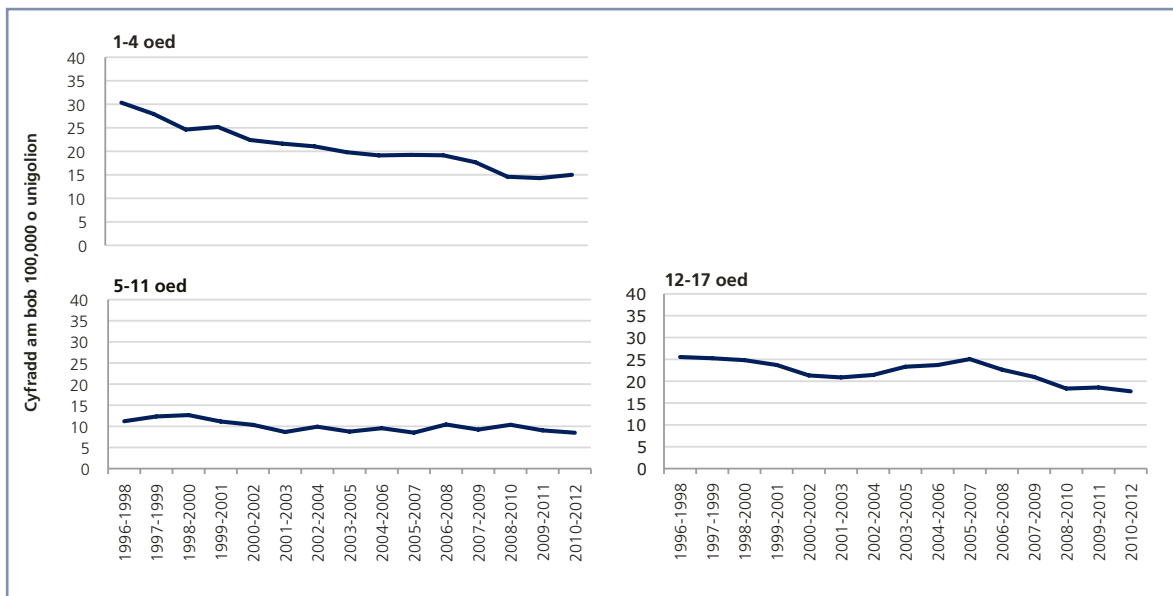
Cynhyrwyd gan Arsyllfa Iechyd Cyhoeddus Cymru, gan ddefnyddio Crynodeb Blynyddol o Farwolaethau Ardal ac Amcangyfrifon Canol Blwyddyn (Y Swyddfa Ystadegau Gwladol)

Bu lleihad cyson ymhlith y rhai 1-4 oed (Ffigur 4), lle mae'r gyfradd yn 2010-12 tua hanner y gyfradd yn 1996-98; dylid bod yn ofalus wrth ddehongli'r tueddiad hwn gan ei fod wedi ei seilio ar gyfartaledd o 28 marwolaeth y flwyddyn dros y cyfnod, sy'n nifer gymharol fach mewn termau ystadegol.

4.2 Achosion marwolaeth

Mae cyflyrau sy'n deillio o'r cyfnod amenedigol, yn cynnwys y rhai yn gysylltiedig â geni cyn pryd, yn gyfrifol am 59% o farwolaethau ymhlith babanod, a 37% o'r holl farwolaethau plant (89 y flwyddyn, 2003-12). Mae anomaleddau cynhenid yn gyfrifol am 16% yn rhagor o farwolaethau mewn babandod, 14% o farwolaethau yn y grŵp oedran 1-4 a 13% o'r holl farwolaethau plant (31 y flwyddyn).

Ffigur 4 Tueddiad ym marwolaethau plant, cyfradd dreigl tair blynedd am bob 100,000 o unigolion dan 18 oed, yn ôl grŵp oedran, Cymru, 1996-2012



Cynhyrwyd gan Arsyllfa Iechyd Cyhoeddus Cymru, gan ddefnyddio Arolwg Blyneddol Marwolaethau Ardal ac amcangyfrifon canol blwyddyn (Y Swyddfa Ystadegau Gwladol)

Tabl 2 Marwolaethau yn ôl achos, plant a phobl ifanc dan 18 oed, Cymru, 2003-2012

	<1		1-4		5-11		12-17		Cyfanswm dan 18 oed	
	Nifer	Cyfartaledd blyneddol	Nifer	Cyfartaledd blyneddol	Nifer	Cyfartaledd blyneddol	Nifer	Cyfartaledd blyneddol	Nifer	Cyfartaledd blyneddol
Amenedigol (P00-P96)	882	88.2	6	0.6	1	0.1	1	0.1	890	89.0
Anomaledd cynhenid (Q00-Q99)	238	23.8	33	3.3	14	1.4	22	2.2	307	30.7
Allanol (V01-Y98, U509)*	23	2.3	44	4.4	47	4.7	258	25.8	372	37.2
Achosion marwolaeth anhysbys ac wedi eu diffinio'n wael (R95-R99)										
SMSB (R95)	68	6.8	6	0.6	0	0.0	0	0.0	74	7.4
Arall (R96-R99)	122	12.2	13	1.3	4	0.4	16	1.6	155	15.5
Arall (pob cod arall)	162	16.2	133	13.3	153	15.3	188	18.8	636	63.6
Pob achos	1495	149.5	235	23.5	219	21.9	485	48.5	2434	243.4

Cynhyrwyd gan Arsyllfa Iechyd Cyhoeddus Cymru, gan ddefnyddio Arolwg Blyneddol Marwolaethau Ardal ac amcangyfrifon canol blwyddyn (Y Swyddfa Ystadegau Gwladol)

*Cod U509 o 2007 a chod Y339 rhwng 2003 a 2006

Mae 13 y cant o farwolaethau mewn babandod yn ddiesboniad, yn cynnwys syndrom marwolaeth sydyn babanod (5% o farwolaethau mewn babandod).

Mae marwolaethau achosion allanol yn cyfrif am 15% o'r holl farwolaethau plant (37 y flwyddyn). Mae'r marwolaethau hyn yn cyfrif am un o bob pump marwolaeth rhwng 1 ac 11 oed a dros hanner y marwolaethau ymhlith y rhai 12-17 oed (2003-12).

Mae mwy nag un ymhob tri marwolaeth achosion allanol yn ymwneud â damwain trafniadaeth (141 o 372), 2003-2012.

Ymhlith y rhai 12-17 oed mae tua 11 marwolaeth y flwyddyn oherwydd damweiniau trafniadaeth; mae ychydig dros ddau y flwyddyn yn farwolaethau cerddwyr, ac ychydig dros chwech yn digwydd mewn ceir. Mae oddeutu chwe marwolaeth y flwyddyn oherwydd hunanladdiad tebygol (hunan niweidio bwriadol neu ddigwyddiad lle na ellir penderfynu ar y bwriad) a thri neu bedwar marwolaeth y flwyddyn oherwydd ymosodiad/dynladdiad tebygol. Mae tua un marwolaeth y flwyddyn yn cael ei ddisbarthu fel boddi yn y grŵp oedran yma. Mae tua un marwolaeth y flwyddyn yn cael ei gategoreiddio fel gwenwyno damweiniol a mwy nag un marwolaeth y flwyddyn fel crogi neu lindagu damweiniol yn y grŵp oedran hwn. Fodd bynnag, oherwydd y modd mae'r Swyddfa Ystadegau Gwladol yn codio dyfarniadau naratif, nid yw'r marwolaethau hyn yn ddamweiniol eu natur bob tro.^{† 10}

[†] Eithriwyd y marwolaethau hyn o'r adolygiad thematig o farwolaeth drwy hunanladdiad tebygol.

Tabl 3 Marwolaethau achosion allanol, yn ôl grŵp oedran, plant a phobl ifanc dan 18 oed, Cymru, 2003-2012

	<1	1-4	5-11	12-17	Cyfanswm dan 18 oed
Damwain trafniadaeth					
Cerddwyr (V01-V09)	0	2	10	22	34
Beiciwr (V10-V19)	0	0	2	5	7
Beic modur (V20-V29)	0	0	1	7	8
Teithiwr mewn car a heb ei nodi (V40-V49*)	2	4	5	45	56
Gyrrwr (V40-V49*)	0	0	0	17	17
Arall a heb ei nodi (V50-V99)	0	0	6	13	19
Cwmpiaidau (W00-W19)	1	3	0	4	8
Dod i gysylltiad â grymoedd mecanyddol difywyd (W20-W49)	0	5	2	7	14
Dod i gysylltiad â grymoedd mecanyddol byw (W50-W64)	1	1	0	0	2
Boddi/trochi damweiniol (W65-W74)	1	4	3	10	18
Bygythiadau damweiniol eraill i anadlu					
Crogi a llindagiad (W75-W76)	0	2	1	17	20
Arall (W77-W84)	5	1	1	2	9
Dod i gysylltiad â mwg, tân a fflamau (X00-X09)	0	3	4	1	8
Dod i gysylltiad â grymoedd natur (X30-X39)	0	0	0	1	1
Gwenwyno damweiniol gan a dod i gysylltiad â sylweddau gwenwynig (X40-X49)	0	0	1	11	12
Dod i gysylltiad damweiniol â ffactorau eraill a heb eu nodi (X58-X59)	1	1	1	1	4
Hunan niweidio bwriadol					
Crogi a llindagiad (X70)	0	0	0	30	30
Arall (X60-X69, X71-X84)	0	0	0	10	10
Ymosodiad (X85-Y09, Y339, U509)**	7	15	8	35	65
Digwyddiad na ellir penderfynu ar y bwriad					
Crogi a llindagiad (Y20)	0	0	1	13	14
Arall (Y10-Y19, Y21-Y34 excl Y339)	2	1	0	6	9
Cymhlethdodau gofal meddygol a llawfeddygol (Y40-Y84)	3	2	1	1	7
Pob achos allanol (V01 - Y98, U509)**	23	44	47	258	372

Cynhyrwyd gan Arsyllfa Iechyd Cyhoeddus Cymru, gan ddefnyddio Arolwg Blynyddol Marwolaethau Ardal (Y Swyddfa Ystadegau Gwladol)

* ICD10 V40-V48: 4ydd digid ICD 10 = 0 neu 4 am gyrrwr car, 1 3 a 5 9 am gyrrwr car a heb ei nodi

ICD10 V49: 4ydd digid ICD 10 = 0 neu 5 am gyrrwr car, 1-4 a 6-9 am gyrrwr car a heb ei nodi

** Cod U509 o 2007 a chod Y339 rhwng 2003 a 2006

Mae tri marwolaeth y flwyddyn ar gyfartaledd oherwydd damweiniau trafndiaeth ymhlith plant dan 12 oed. Mae marwolaeth cerddwyr a marwolaeth mewn ceir yn ymddangos mewn graddau tebyg. Hefyd mae tua tri marwolaeth plentyn y flwyddyn oherwydd ymosodiad/dynladdiad tebygol yn y grŵp oedran hwn. Mae'r achosion allanol eraill yn y rhai dan 12 yn cynnwys boddi, dod i gysylltiad â tân a bygythiadau i anadlu (tabl 3).

Mae tua chwarter y marwolaethau (64 o 243 y flwyddyn yn 2003-12) oherwydd achosion eraill (Tabl 2); mae'r rhain yn berthynol i wahanol gyflyrau meddygol. Darperir manylion am y prif grwpiau cyflyrau yn Nhabl 4. Y ddau grŵp mwyaf cyffredin oedd clefydau'r system nerfol, yn cynnwys parlys yr ymennydd, epilepsi a llid yr ymennydd bacterol amrywiol; a neoplasmau, yn cynnwys neoplasmau malaen (canser) yr ymennydd a lewcemia. Mae pob un o'r grwpiau hyn yn cyfrif am oddeutu 14 marwolaeth y flwyddyn.

Dylai Llywodraeth Cymru ymchwilio i fecanweithiau i gyfyngu ar allu plant a phobl ifanc i gael gafael ar alcohol, yn cynnwys pris isafswm yr uned.

Gweler tudalen 28

Tabl 4 Achosion eraill marwolaethau, plant a phobl ifanc dan 18 oed, Cymru, 2003-2012

	Nifer blynyddol cyfartalog y marwolaethau eraill	Cyfran o farwolaethau eraill
G00-G99 Clefydau'r system nerfol	14.2	22%
C00-D48 Neoplasmau	14.1	22%
J00-J99 Clefydau'r system resbiradol	8.6	14%
A00-B99 Clefydau heintus a pharasitaidd penodol	7.1	11%
I00-I99 Clefydau system gylchrediad y gwaed	7.1	11%
E00-E90 Clefydau endocrinaidd, maethyddol a metabolaidd	4.7	7%
Achosion amgen	7.8	12%
Cyfanswm	63.6	100%

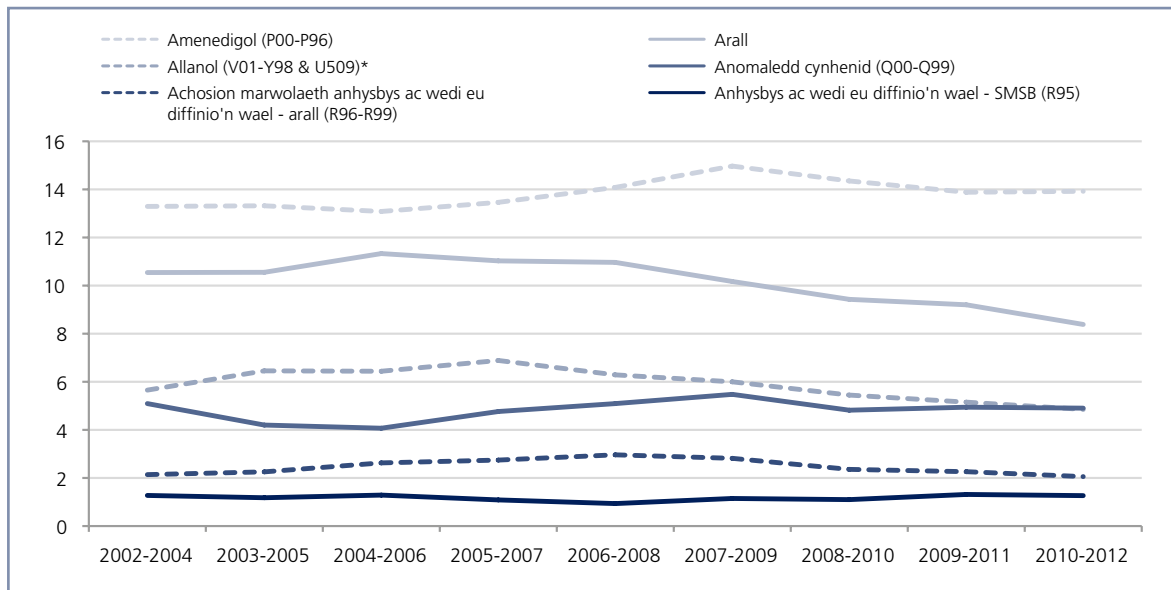
Cynhyrwyd gan Arsyllfa Iechyd Cyhoeddus Cymru, gan ddefnyddio Crynodeb Blynyddol o Farwolaethau Ardal (Y Swyddfa Ystadegau Gwladol)

Ni fu fawr ddim newid yn y gyfradd marwolaethau sy'n berthynol i grwpiau penodol o achosion yn ystod y ddegawd ddiwethaf (Ffigur 5). Mae'r cyfraddau treigl tair blynedd a gyflwynir yn llyfnu'r amrywiad o flwyddyn i flwyddyn. Nid oes yr un o'r grwpiau achosion yn dangos patrwm cyson dros y cyfnod. Yn ystod y cyfnod deng mlynedd gwelwyd y newid cymharol mwyaf mewn marwolaethau oherwydd achosion allanol a marwolaethau yn y grŵp achosion 'arall' (marwolaethau oherwydd cyflwr meddygol), y ddau wedi dangos lleihad rhwng 2004-06 a 2010-12.

Mae achosion allanol, yn cynnwys damweiniau, hunanladdiad ac ymosodiadau, yn cyfrif am dros hanner y marwolaethau ymhlith y rhai 12-17 oed ac oddeutu un ymhob pump marwolaeth plentyn rhwng 1 ac 11 oed.

Gweler tudalen 21

Ffigur 5 Tueddiadau yn y gyfradd marwolaeth yn ôl achos, cyfradd dreigl tair blynedd, plant a phobl ifanc dan 18 oed, Cymru, 2002-2012



Cynhyrchwyd gan Arsyllfa Iechyd Cyhoeddus Cymru, gan ddefnyddio Crynodeb Blynnyddol o Farwolaethau Ardal ac amcangyfrifon canol blwyddyn (Y Swyddfa Ystadegau Gwladol)

SMSB: Syndrom Marwolaeth Sydyn Babanod

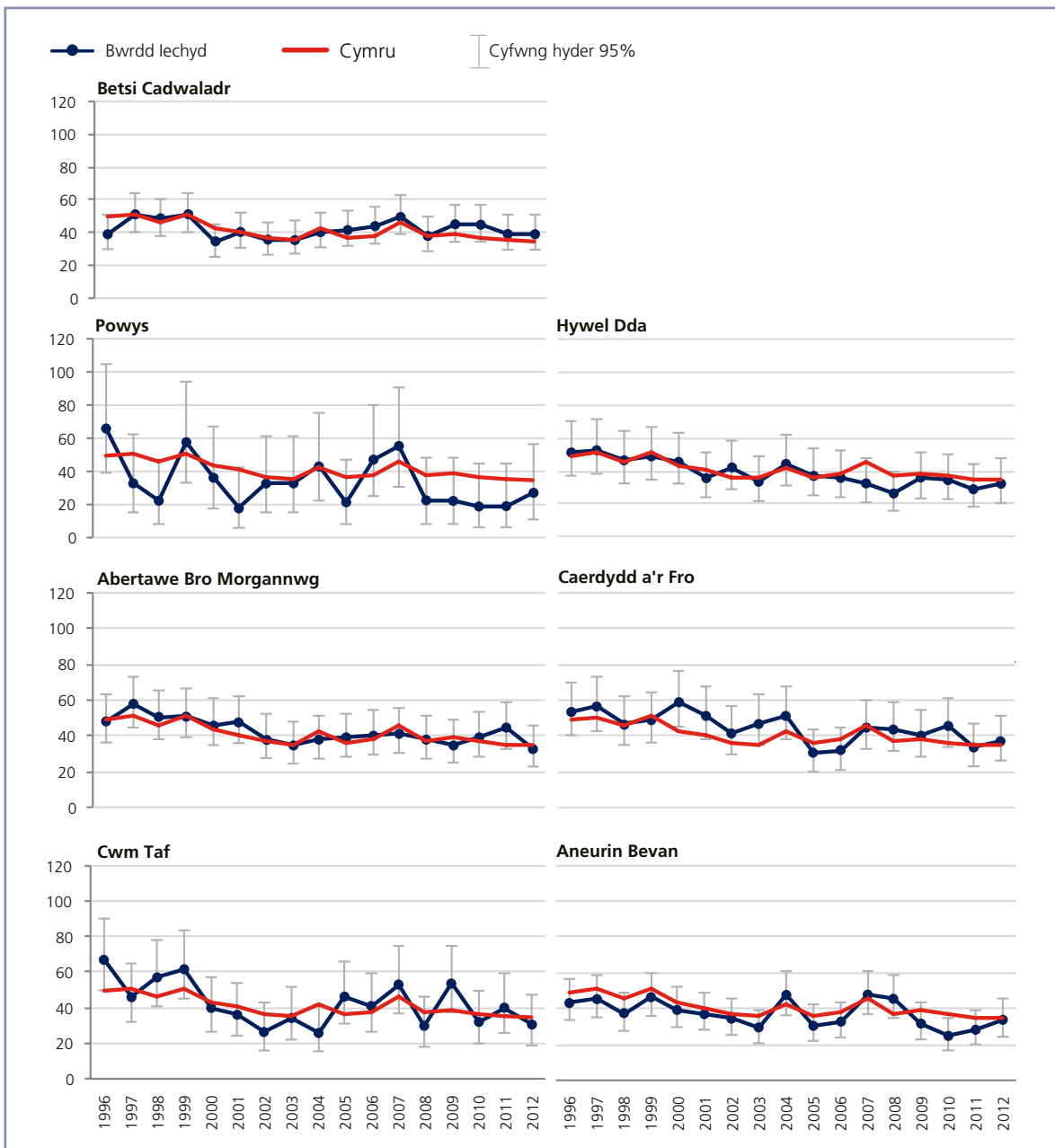
* Cod U509 o 2007 a chod Y339 rhwng 2003 a 2006

4.3 Patrwm daeryddol marwolaethau

Mae'r gyfradd marwolaethau ar draws mwyafrif yr ardaloedd byrddau iechyd yng Nghymru wedi dangos patrwm sy'n gymharol debyg i un Cymru gyfan (Ffigur 6). Gan fod maint y poblogaethau yn

wahanol mae niferoedd y marwolaethau yn amrywio ar draws ardaloedd. Roedd 55 o'r 218 (25%) o farwolaethau yn 2012 ymhlith trigolion ardal Bwrdd Iechyd Prifysgol Betsi Cadwaladr ac roedd saith (3%) ymhlith trigolion ardal Bwrdd Iechyd Addysgu Powys (Atodiad C, Tabl 7).

Ffigur 6 Tueddiadau yn y gyfradd marwolaeth, plant a phobl ifanc dan 18 oed, Cymru a byrddau iechyd, 1996-2012



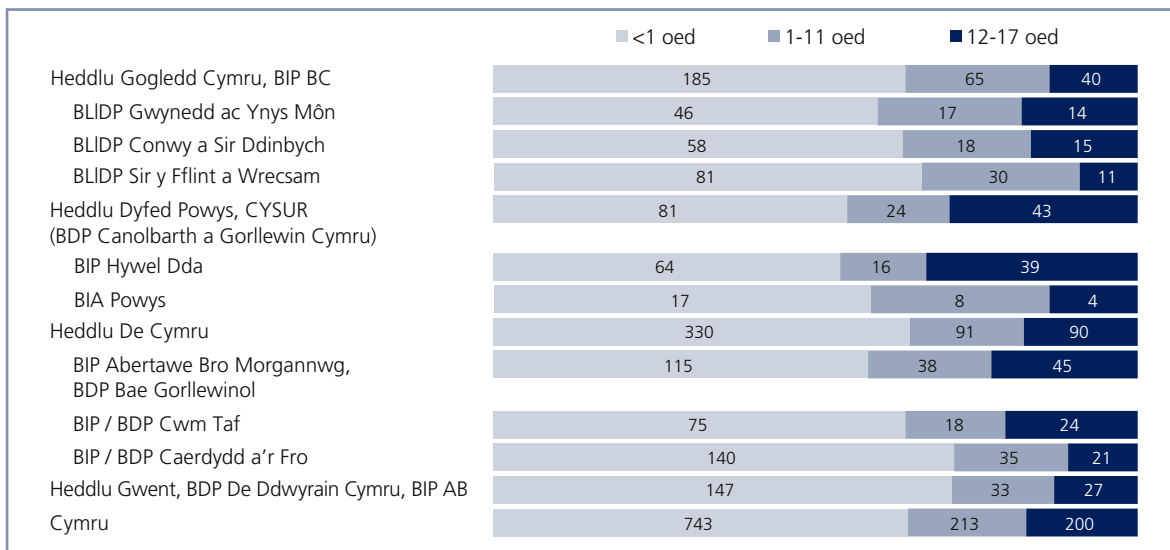
Cynhyrchwyd gan Arsyllfa Iechyd Cyhoeddus Cymru, gan ddefnyddio Crynodeb Blynyddol o Farwolaethau Ardal (Y Swyddfa Ystadegau Gwladol) Dylid dadansoddi cyfraddau â gofal lle bo nifer bychan o ddiwyddiadau

Er bod cyfran y marwolaethau ym mhob grŵp oedran yn amrywio yn ôl ardal (Ffigur 7), nid yw'r cyfraddau marwolaethau plant yn ystadegol arwyddocaol o wahanol i gyfradd Cymru, ar gyfer bron pob grŵp oedran ar draws y byrddau iechyd, yr heddlu ac ardaloedd byrddau diogelu plant yn ystod 2003-12 (Atodiad C, Tabl 8). Yr eithriad yw'r ardal a gwmpasir gan Fwrdd Lleol Diogelu Plant Sir y Fflint a Wrecsam lle mae'r gyfradd marwolaeth ymhlith pobl ifanc 12-17 oed yn ystadegol arwyddocaol is na chyfradd Cymru.

Mae cyfraddau marwolaethau plant wedi bod yn gostwng yn llai cyflym yn y Deyrnas Unedig yn ystod y deugain mlynedd diwethaf nag mewn gwledydd cyfoethog eraill.

Gweler tudalen 17

Ffigur 7 Marwolaethau yn ôl grŵp oedran, plant a phobl ifanc dan 18 oed, Cymru, ardaloedd heddlu, byrddau diogelu plant a byrddau iechyd, 2008-2012



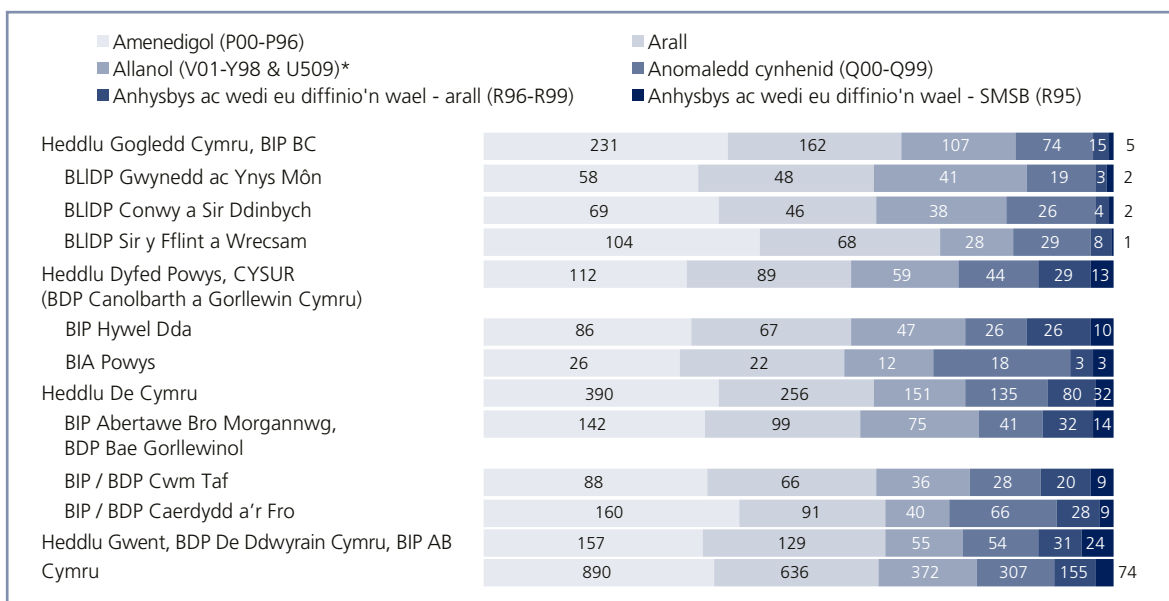
Cynhyrchwyd gan Arsyllfa Iechyd Cyhoeddus Cymru, gan ddefnyddio Crynodeb Blynyddol o Farwolaethau Ardal (Y Swyddfa Ystadegau Gwladol) Dangosir niferoedd y marwolaethau yn ystod y cyfnod pum mlynedd. Dylid dehongli gwahaniaethau mewn cyfrannau (neu lled rhannau o'r un lliw) â gofal lle bo nifer fach o ddigwyddiadau.

Mae cyfraniadau gwahanol achosion marwolaeth yn gymharol debyg ar draws ardaloedd yng Nghymru (Atodiad C). Dylid ystyried y data yma mewn perthynas â'r cyfraddau marwolaethau ar draws ardaloedd (Atodiad C, Tabl 9). Yn ystod degawd 2003-2012 roedd gan ardal gogledd Cymru gyfradd marwolaethau is a oedd o arwyddocâd ystadegol oherwydd syndrom marwolaeth sydyn babanod (ICD 10 cod R95, 5 marwolaeth mewn 10 mlynedd). Roedd gan yr ardaloedd a gwmpasir gan Heddlu Dyfed Powys/Bwrdd Diogelu Plant Cysur gyfradd marwolaeth is o arwyddocâd ystadegol o ran cyflyrau yn deillio o'r cyfnod amenedigol. Darperir manylion am niferoedd y marwolaethau oherwydd achosion allanol yn Atodiad C (Tabl 10).

Mae cyfradd marwolaethau y rhai rhwng 0 a 4 oed ymhlith yr uchaf yng Ngorllewin Ewrop.

Gweler tudalen 17

Ffigur 8 Marwolaethau yn ôl grwpiau achos, plant a phobl ifanc dan 18 oed, Cymru, heddluoedd, byrddau diogelu plant a byrddau iechyd, 2003-2012



Cynhyrchwyd gan Arsyllfa Iechyd Cyhoeddus Cymru, gan ddefnyddio Crynodeb Blynyddol o Farwolaethau Ardal (Y Swyddfa Ystadegau Gwladol) Dangosir niferoedd y marwolaethau yn ystod y cyfnod pum mlynedd. Dylid dehongli gwahaniaethau mewn cyfrannau (neu lled rhannau o'r un lliw) â gofal lle bo nifer fach o ddiwyddiadau.

SMSB: Syndrom Marwolaeth Sydyn Babanod

* U509 o 2007 a chod Y339 rhwng 2003 a 2006

4.4 Hysbysu'r Rhaglen Adolygu Marwolaethau Plant am achosion

Mae'r Rhaglen Adolygu Marwolaethau Plant yn dibynnu ar wybodaeth o ffynonellau lluosog i adeiladu darlun o farwolaethau plant yng Nghymru ac i hysbysu adolygiadau thematig mewn modd amserol.

Rhwng 2010 a 2013 hysbyswyd y rhaglen am oddeutu 46% o farwolaethau o ffynhonnell iechyd yn gyntaf, yn cynnwys cronfeydd data GIG (Tabl 5). Hysbyswyd gyntaf am un o bob tri marwolaeth drwy'r Swyddfa Ystadegau Gwladol, a thua un o bob saith gan fyrdau lleol diogelu plant.

Mae gan y Rhaglen Adolygu Marwolaethau Plant gofnod o p'un ai oedd marwolaeth plentyn yn ddisgwyliedig ai peidio ar gyfer 77% o'r marwolaethau plant a ddigwyddodd ar ôl babandod, ond dim ond ar gyfer 39% o'r marwolaethau a ddigwyddodd yn ystod babandod (Ffigur 9).

Lle bo a oedd y farwolaeth yn ddisgwyliedig wedi ei hysbysu wrth y rhaglen, roedd 69% o farwolaethau ymhlith y rhai 1-17 oed yn cael eu hystyried yn annisgwyl.

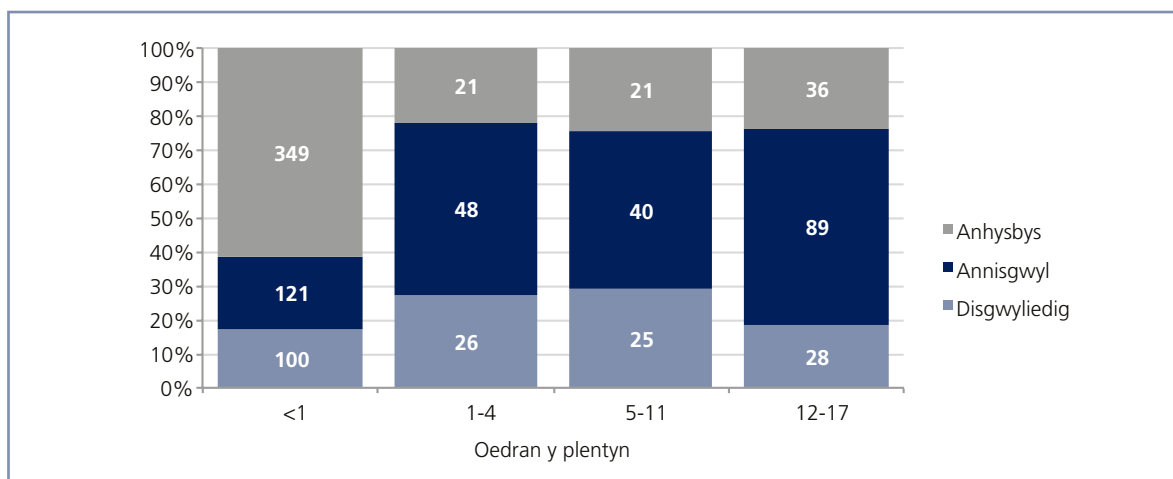
Tabl 5 Ffynhonnell yr hysbysiad cyntaf i'r Rhaglen Adolygu Marwolaethau Plant, yn ôl grŵp oedran plentyn neu berson ifanc a fu farw, 2010-2013

	<1		1-4		5-11		12-17		Total	
	n	%	n	%	n	%	n	%	n	%
Y Swyddfa Ystadegau Gwladol	205	36	25	26	21	24	42	27	293	32
Uned Gwylidwriaeth Pediatrig Cymru	45	8	8	8	14	16	23	15	90	10
Cronfa ddata GIG arall	56	10	6	6	5	6	16	10	83	9
Ffynhonnell iechyd arall	152	27	32	34	20	23	37	24	241	27
Bwrdd Lleol Diogelu Plant	69	12	16	17	19	22	29	19	133	15
Crwner neu Gofrestrydd	8	1	5	5	2	2	2	1	17	2
Heddlu	7	1	2	2	3	3	1	1	13	1
Anhysbys	28	5	1	1	2	2	3	2	34	4
Cyfanswm	570	100	95	100	86	100	153	100	904	100

Ffynhonnell: Cronfa Ddata Adolygu Marwolaethau Plant, Cymru

Cronfeydd data eraill y Gwasanaeth Iechyd Gwladol: Cronfa Ddata Cyfnodau Gofal Cleifion Cymru, Gwasanaeth Demograffig Cymru neu Arolwg Amenedigol Cymru Gyfan. Mae anhysbys yn cyfeirio at anomaleddau hanesyddol wrth gasglu data lle na ellir gwahaniaethu rhwng ffynonellau'r Swyddfa Ystadegau Gwladol a ffynonellau cronfeydd data'r GIG.

Ffigur 9 Marwolaethau a hysbyswyd wrth y Rhaglen Adolygu Marwolaethau Plant yn ôl grŵp oedran a ph'un ai oedd y farwolaeth yn ddisgwyliedig, plant a phobl ifanc dan 18 oed, 2010-2013



Ffynhonnell: Cronfa Ddata Adolygu Marwolaethau Plant, Cymru



Adolygiadau a gwblhawyd

5.1 Adolygiad marwolaethau plant a phobl ifanc drwy hunanladdiad tebygol, 2006-2012

Yn niwedd 2013 cynhaliodd y Rhaglen Adolygu Marwolaethau Plant adolygiad i ymchwilio i'r ffactorau a oedd yn cyfrannu i farwolaethau drwy hunanladdiad, nodi'r cyfleoedd atal a gwneud argymhellion i leihau'r risg o hunanladdiad i blant a phobl ifanc yng Nghymru.¹¹ Adolygwyd marwolaethau 34 o blant a phobl ifanc rhwng 10 a 17 oed. Roedd 26 o'r plant a'r bobl ifanc yn wrywod ac wyth yn fenywod. Roedd 25 o'r marwolaethau yn cynnwys crogi, mygu neu lindagiad, gyda'r gweddill drwy amrywiaeth o ffyrdd. Cynhaliwyd adolygiad o lenyddiaeth ryngwladol ar ffactorau risg hunanladdiad ac effeithiolrwydd ymyriadau i leihau hunanladdiad ymhlith plant a phobl ifanc er mwyn hysbysu'r adolygiad.

Nodwyd nifer o ffactorau'n berthnasol i'r marwolaethau, yn cynnwys ffactorau demograffeg cymdeithasol ac addysgol, digwyddiadau negyddol penodol mewn bywyd ac adfyd teuluol, ymwneud â gwasanaethau, ffactorau agosaf at y farwolaeth a mynediad at offer hunanladdiad.

Gwnaeth y panel chwech argymhelliad allweddol:

- Dylai Llywodraeth Cymru ymchwilio i fecanweithiau i gyfyngu ar allu plant a phobl ifanc i gael gafael ar alcohol. Mae hyn yn cynnwys pris isafswm yr uned, rheoleiddio'r farchnad ac argaeledd a gweithredu yn erbyn y rhai sy'n gwerthu i bobl ifanc dan oed
- Dylai Llywodraeth Cymru ddatblygu mecanweithiau ar gyfer cofrestr amddiffyn plant Cymru gyfan sy'n hygyrch i wasanaethau perthnasol fel bo angen ac adrannau brys yn enwedig
- Dylai Llywodraeth Cymru gefnogi a datblygu mecanweithiau i sicrhau bod canllawiau'r Sefydliad Cenedlaethol Rhagoriaeth Iechyd a Gofal ar reolaeth hunan niweidio mewn plant a phobl ifanc yn y tymor byr a'r tymor hirach yn cael ei weithredu yng Nghymru, yn enwedig o ran derbyn i ysbyty, asesu seicogymdeithasol, ymyriadau ar sail tystiolaeth a hyfforddiant staff
- Dylai asiantaethau sy'n darparu ymyriadau a rhaglenni a allai atal hunanladdiad neu hybu iechyd meddwl a lles sicrhau eu bod yn unol â'r sylfaen dystiolaeth bresennol o ran effeithiolrwydd a'u bod yn cael eu gwerthuso

- Dylai Llywodraeth Cymru ddatblygu mecanweithiau statudol penodol i gefnogi rhannu gwybodaeth â'r Rhaglen Adolygu Marwolaethau Plant
- Dylai Llywodraeth Cymru a'r Rhaglen Adolygu Marwolaethau Plant sicrhau bod marwolaethau plant a phobl ifanc drwy hunanladdiad tebygol yn parhau'n ffocws rheolaidd ar gyfer adolygiad thematig marwolaethau plant ar sail bob tair blynedd

Roedd 14 o argymhellion eraill yn ymwneud â ffactorau eraill, yn cynnwys:

- Addysg a hyfforddiant i'r rhai 16 a 18 oed
- Gwella gweithio amlasiantaethol megis cynrychiolaeth ar bartneriaethau, cyfathrebu a throthwyon ar gyfer cyfarfodydd amlasiantaeth
- Aseidiadau gofal cymdeithasol i blant a phobl ifanc sy'n dod i'r adran frys yn fynych yn dilyn digwyddiadau o hunan niweidio, pryderon iechyd meddwl neu oherwydd cam-drin alcohol neu gyffuriau
- Cynyddu ymwybyddiaeth a lleihau'r stigma ynghylch hunanladdiad
- Hyfforddiant ceidwad y porth
- Cyfyngu ar fynediad at offer hunanladdiad, yn cynnwys storio meddyginiaethau a gynnu
- Bod gwasanaethau therapi ymddygiad gwybyddol ar gael i blant sydd wedi dioddef cam-drin rhywiol
- Gwaith ymchwil yn y dyfodol
- Adolygiadau yn y dyfodol, megis cyflwyno'r Ymateb Gweithdrefnol i Farwolaethau Annisgwyl mewn Plentyndod (PRUDiC) ac ymgysylltu â theuluoedd, plant a phobl ifanc

5.2 Peilota adolygiad cyflym: marwolaethau oherwydd brathu/ymosodiad gan gi

Yn ystod gwanwyn 2014 gwnaeth y Rhaglen Adolygu Marwolaethau Plant beilota dull adolygiad cyflym i farwolaethau plant oherwydd brathu/ymosodiad gan gi. Bu hyn yn ystyried gwybodaeth a oedd ar gael yn hawdd a allai hysbysu'r gweithgareddau i atal marwolaethau o'r natur yma yn y dyfodol, neu adnabod rhagor o waith y gellid ei wneud.

Roedd yr wybodaeth a ystyriwyd yn cynnwys adroddiadau yn y wasg a'r cyfryngau yng Nghymru a Lloegr oherwydd brathu/ymosodiad gan gi, llenyddiaeth a gyhoeddwyd ar risgiau brathiadau gan gŵn a sut i'w hatal, data derbyn i'r ysbyty oherwydd brathu/ymosodiad gan gi yng Nghymru ac argymhellion gan grwneriaid yng Nghymru. Gofynnwyd am farn arbenigwyr yn ystod y broses.

Canfu'r adolygiad bod gan gŵn le pwysig mewn cymdeithas a'u bod yn gydymaith gwerthfawr i lawer o deuluoedd ledled Cymru. Mae marwolaethau oherwydd brathu/ymosodiad gan gi yn brin. Mae anafiadau difrifol oherwydd brathu/ymosodiad gan gi yn fwy cyffredin, gydag oddeutu 114 o dderbyniadau i ysbyty y flwyddyn yng Nghymru.

Mae taflenni i deuluoedd ar ddiogelwch gyda chŵn ar gael gan wahanol asiantaeth yn a thu hwnt i'r Deyrnas Unedig. Nid yw taflenni cyffredin gwladol i rieni newydd yn cynnwys unrhyw gyngor penodol ar ddiogelwch cŵn.

Pwylseisiodd y cyngor arbenigol bwysigrwydd cymdeithasoli cŵn o oedran cynnar, yn enwedig gyda phlant.

Nododd yr adolygiad gyfleoedd atal. Daeth yr adolygiad i'r casgliad mai'r cyngor pwysicaf i'r cyhoedd yw:

peidiwch byth â gadael babi neu blentyn ifanc gyda chi heb oruchwyliaeth, hyd yn oed am eiliad, waeth pa mor dda rydych chi'n adnabod y ci.

Dylid pwysleisio hyn, a negeseuon eraill, i'r holl rieni newydd mewn modd cytbwys, gan bwysleisio bod hyn yn berthnasol i unrhyw gysylltiad â chŵn, yn cynnwys pan fo'r plentyn dan ofal pobl eraill. Mae'r cyfleoedd i dynnu sylw at y negeseuon hyn yn cynnwys drwy gysylltiad â'r fydwraig cyn geni, drwy ymwelwyr iechyd yn rhinwedd eu swydd fel eiriolwyr dros ddiogelwch plant mewn cymunedau ac wrth weithio â theluoedd unigol, cynnwys hyn yn niweddariadau Naw Mis a Mwy (Bump, baby and beyond),¹² a chofnod iechyd personol y plentyn a gedwir gan y rhiant a dulliau eraill o ran gwybodaeth gyhoeddus ynghylch diogelwch y cartref a'r teulu yn cynnwys cysylltiad drwy'r awdurdodau lleol a Theluoedd yn Gyntaf.

Mae cyfleoedd i sicrhau bod perchnogion cŵn yn ymwybodol o'r peryglon i blant, ac yn ymwybodol o'r angen i rannu'r cyngor hwnnw ag eraill a allai fod yn gofalu am y ci pan nad yw'r perchennog yn bresennol. Gellid atgyfnerthu negeseuon o'r fath drwy fridwyr, milfeddygon ac eraill.

Nodwyd rhagor o waith potensial hefyd. Mae hyn yn ymwneud ag epidemioleg brathu/ymosodiad gan gi, ymchwilio i effeithiolrwydd a gwerthuso unrhyw newidiadau a gyflwynwyd.

5.3 Gweithredu argymhellion yr adolygiad marwolaeth pobl ifanc yn eu harddegau mewn cerbydau modur

Ym mis Mehefin 2014, unarddeg mis ar ôl rhyddhau'r adolygiad thematig o farwolaethau pobl ifanc yn eu harddegau mewn cerbydau modur¹³ gwnaethom gysylltu ag asiantaethau i'w holi am y cynnydd yn erbyn yr argymhellion. Fe wnaethom ni holi hefyd am unrhyw rwystrau a nodwyd wrth weithredu'r argymhellion.

Drwy gydol yr ymatebion hyn mae cadarnhad cryf o'r rhan fwyaf o'r dulliau a amlinellir yn yr argymhellion,

yn cynnwys gorfodaeth, ymchwil a defnyddio'r Ymateb Gweithdrefnol i Farwolaeth Annisgwyl mewn Plentyndod (PRUDiC).

Mae tystiolaeth bod yr argymhellion wedi arwain at beth newid, yn cynnwys casglu data gan Ymddiriedolaeth Gwasanaeth Ambiwlans Cymru, ac ymwybyddiaeth o ddefnyddio'r Ymateb Gweithdrefnol (PRUDiC) ar gyfer marwolaethau mewn cerbydau modur. Fodd bynnag, mewn nifer o achosion mae'n anodd penderfynu a yw'r argymhellion wedi ysgogi'r gweithredu. Yn benodol:

- Ni wnaeth llawer o bartneriaethau lleol ymateb ac ymhlith y rhai a wnaeth, nid oes gan rai fecanweithiau clir ar hyn o bryd i sicrhau bod yr ystod lawn o bartneriaid yn cael eu cynrychioli mewn gweithio mewn partneriaeth yng nghyswllt materion diogelwch ffyrdd
- Ymddengys nad yw rhai argymhellion wedi eu hystyried yn fanylach, er enghraifft:
 - Cyflwyno ymyriadau fel trwydded yrru raddoledig drwy i Lywodraeth Cymru geisio rhagor o bwerau neu bwerau ychwanegol, neu lobio Llywodraeth y Deyrnas Unedig i gyflwyno newidiadau
 - Mecanweithiau i adolygu'r holl farwolaethau ar y ffyrdd y tu hwnt i'r hyn a oedd yn bodoli ym mis Gorffennaf 2013

Y cyngor pwysicaf i'r cyhoedd yw peidiwch byth â gadael babi neu blentyn ifanc gyda chi heb oruchwyliaeth, hyd yn oed am eiliad.

Gweler tudalen 29

- Mewn rhai achosion nid oedd asiantaethau'n ymwybodol o'r argymhellion
- Ni wnaethom holi asiantaethau am sut roeddynt yn ystyried y sylfaen dystiolaeth o ran eu hymyriadau nac a yw a sut mae'r rhain yn cael eu gwerthuso. Yn y cyd-destun hwn mae'n werth nodi bod yr adolygiad tystiolaeth a gynhaliwyd i hysbysu'r adolygiad thematig wedi canfod, er mwyn lleihau'r risg o fod mewn damwain:
 - Mae addysg i yrwyr yn yr ysgol (cyn oedran gyrru) yn dangos tystiolaeth gymhedrol i dda ei fod yn annhebygol o fod yn effeithiol
 - Mae tystiolaeth hyfforddiant cyn ac ar ôl derbyn trwydded yrru yn anghyson o ran yr effaith ond mae'n tueddu tuag at ddim effaith
 - Mae addysg i yrwyr ar ôl cael eu trwydded yn dangos tystiolaeth gymhedrol i dda ei fod yn annhebygol o fod yn effeithiol

Mae'n werth nodi, ers yr adolygiad thematig, ar lefel Cymru a Lloegr:

1. Cyhoeddwyd adolygiad tystiolaeth a gomisiynwyd gan yr Adran Trafnidiaeth.¹⁴ Yn debyg i ganfyddiadau'r Rhaglen Adolygu Marwolaethau Plant roedd yn cefnogi cyflwyno trwyddedau graddoledig gan ddatgan:

'Mae trwyddedu graddoledig i yrwyr yn effeithiol wrth leihau gwrthdrawiadau mewn gwledydd lle cafodd ei weithredu ac mae ansawdd y dystiolaeth yn uchel. Mae'r dystiolaeth yn gyson ac mae buddiannau iechyd cyhoeddus potensial system drwyddedu graddoledig i yrwyr newydd yn ddiamheuol.'

Hefyd pwysleisiodd yr adolygiad y diffyg sylfaen tystiolaeth i gefnogi addysg a hyfforddiant atal gwrthdrawiadau ac anafiadau cyn oedran gyrru.

2. Nid yw'r papur gwyrdd disgwylidig gan yr Adran Trafnidiaeth yn nodi'r dewisiadau ar gyfer mynd i'r afael â baich damweiniau gyrwyr ifanc ar iechyd a gwasanaethau iechyd, wedi eu cefnogi gan yr adolygiad tystiolaeth, wedi ei gyhoeddi hyd yma.¹⁵

Cawsom un sylw ychwanegol gan asiantaeth leol bod diffyg dealltwriaeth ynghylch yr hyn mae'r argymhelliad ar bartneriaeth yn ei olygu. Awgrymwyd y byddai argymhelliad mwy ymarferol yn ddefnyddiol, "e.e. a fyddai'n fuddiol petai tîm diogelwch ffyrdd y Cyngor a thîm Iechyd Cyhoeddus y bwrdd iechyd yn cyfarfod i drafod a chytuno ar weithredu pellach?"

Ceir crynodeb o'r ymatebion hyn yn Atodiad Ch. Mae manylion llawn yr ymatebion i'w gweld ar wefan y Rhaglen Adolygu Marwolaethau Plant www.iechydcyhoedduscymru.org/adolygumarwolaethauplant

Mae'r Rhaglen Adolygu Marwolaethau Plant yn ystyried goblygiadau hyn i adolygiadau ac argymhellion adolygiadau yn y dyfodol, yn cynnwys unrhyw rai yn ymwneud â marwolaethau o wrthdrawiadau traffig y ffordd.

Nid yw'r papur gwyrdd disgwylidig gan yr Adran Trafnidiaeth i gefnogi atal damweiniau ymhlith gyrwyr ifanc wedi ei gyhoeddi hyd yma.

Gweler tudalen 31



Adolygiadau yn y dyfodol

6.1 Marwolaethau sydyn annisgwyl babis a phlant ifanc dan 2 oed yn gysylltiedig â chwsg

Mae aelodau o'r Arolwg Amenedigol Cymru Gyfan wedi ymuno â'r Tîm Adolygu Marwolaethau Plant i gydweithio ar yr adolygiad nesaf, sy'n ystyried marwolaethau sydyn ac annisgwyl babis a phlant ifanc dan 2 oed yn gysylltiedig â chwsg rhwng 1 Ionawr 2010 a 31 Rhagfyr 2012. Mae tua 13% o'r holl farwolaethau mewn babandod yng Nghymru yn ddiesboniad (2003-2012, ICD cod R95-99, Tabl 2).

Arweinir yr adolygiad gan Dr Paul Davis, Peidatregydd Ymgynghorol Bwrdd Iechyd Prifysgol Caerdydd a'r Fro. Trefnwyd dau gyfarfod y panel thematig ym mis Medi a Hydref a disgwyllir cwblhau'r adroddiad erbyn Ionawr 2015 (gweler adran 7.2.3).

6.2 Adolygiadau pellach

Mae'r Rhaglen Adolygu Marwolaethau Plant, ar y cyd â'r grŵp llywio, wedi bod yn ystyried pynciau i'w hadolygu. Mae'r themâu sy'n cael eu hystyried yn cynnwys marwolaethau oherwydd boddi a marwolaethau yn sgîl llid yr ymennydd a/neu glefyd meningococaid.



Gweithgareddau eraill

7.1 Amcanion penodol y rhaglen, 2014/15

Amcanion y rhaglen yn 2014/15 yw:

- Peilota dull adolygiad cyflym erbyn 31 Gorffennaf 2014 (gweler adran 5.2)
- Cyhoeddi adolygiad thematig ar farwolaethau sydyn mewn plant dan ddwy oed yn gysylltiedig â chwsg erbyn 31 Ionawr 2015 (gweler adran 6.1)
- Cyhoeddi adroddiad blynyddol erbyn 30 Medi 2014
- Cynnal digwyddiadau ar gyfer rhanddeiliaid yn gysylltiedig â lansio'r adroddiadau ym Medi 2014 ac Ionawr 2015
- Dewis thema'r adolygiad nesaf erbyn 30 Medi 2014, dechrau'r gwaith paratoi erbyn 31 Rhagfyr 2014
- Cryfhau cysylltiadau â rhaglenni eraill sy'n cynnal adolygiadau marwolaethau plant yn y Deyrnas Unedig a manau eraill
- Adolygu a datblygu seilwaith y rhaglen ymhellach

7.2 Digwyddiadau ar gyfer rhanddeiliaid

Cynhelir cyfres dreigl o ddigwyddiadau ar draws Cymru i rannu'r dysgu o'r Rhaglen Adolygu Marwolaethau Plant a chael adborth gan ymarferwyr ac eraill ar draws Cymru. Dangosir manylion am gynnwys, y dysgu a'r adborth o'r digwyddiadau hyn yn www.iechydscyhoedduscymru.org/adolygumarwolaethauplant. Cynhaliwyd pedwar digwyddiad ymhob cwr o Gymru ers yr adroddiad blynyddol diwethaf.

7.2.1 Digwyddiadau ar gyfer rhanddeiliaid, Gorffennaf 2013

Cynhaliwyd digwyddiadau ar gyfer rhanddeiliad mewn tri lleoliad ar dri diwrnod dilynol i gyd-fynd â rhyddhau'r adolygiad o farwolaethau pobl ifanc yn eu harddegau mewn cerbydau modur a'r adroddiad blynyddol cyntaf. Roedd un yn ne ddwyrain Cymru, un yng ngogledd Cymru ac un yn ne orllewin Cymru. Daeth 137 o unigolion o 60 o wahanol sefydliadau i'r digwyddiadau hyn. Darparwyd adborth gan 79% ohonynt.

Yn gyffredinol dangosodd y cynulleidfaoedd bod ganddynt ddealltwriaeth dda am y Rhaglen Adolygu Marwolaethau Plant a'i phrosesau, a bod y digwyddiadau yn

Ilwyddiannus yn cyflwyno negeseuon allweddol am y Peilot Adolygu Marwolaethau Plant Cenedlaethol yng Nghymru a'r adolygiad thematig marwolaethau mewn cerbydau modur. Dywedodd 94% o'r rhai a ymatebodd eu bod o'r farn bod y digwyddiadau o fudd ac y dylent barhau.

7.2.2 Seminar Adolygu Marwolaethau Plant, Mawrth 2014

Rhyddhawyd yr adolygiad thematig o farwolaethau plant a phobl ifanc o hunanladdiad tebygol mewn seminar amlddisgyblaethol a gynhaliwyd ym mis Mawrth 2014 yn ne ddwyrain Cymru. Roedd hwn yn un o gyfres o ddigwyddiadau ar gyfer rhanddeiliaid a gynhaliwyd ar draws Cymru (gweler adran 3.3).

Roedd 108 yn bresennol, yn cynrychioli 60 o wahanol sefydliadau, yn cynnwys ystod eang o ddisgyblaethau a chefnidiroedd. Darparodd 70% o'r rhai a oedd yn bresennol adborth uniongyrchol drwy gyfrwng ffurflen werthuso. Dywedodd y rhai a ymatebodd eu bod wedi cael dealltwriaeth dda o'r Rhaglen Adolygu Marwolaethau Plant a sut mae'n cael ei chyflawni, a bod y digwyddiad yn llwyddiannus yn trosglwyddo negeseuon allweddol am yr adolygiad thematig marwolaethau plant a phobl ifanc drwy hunanladdiad tebygol. Roedd yr adborth am y digwyddiadau yn gadarnhaol, gyda 99% yn nodi bod y diwrnod yn dda neu'n rhagorol, a dywedodd pawb a ymatebodd y byddent yn argymhell y sesiwn i eraill.

Defnyddiwyd dwy sesiwn gweithdy i ystyried goblygiadau'r adroddiad a rhannu gwybodaeth â'r Rhaglen Adolygu Marwolaethau Plant.

7.2.3 Digwyddiadau yn y dyfodol

Bwriedir parhau â'r rhaglen dreigl o ddigwyddiadau ledled Cymru. Y digwyddiadau nesaf a drefnwyd yw ar 16 Medi 2014 yng Nghanolfan Catrin Finch, Prifysgol Glyndwr, Wrecsam, i gyd-fynd â rhyddhau'r adroddiad blynyddol hwn ac ar 22 Ionawr 2015 ym Mharc y Sgarlets, Llanelli, i gyd-fynd â rhyddhau'r adolygiad marwolaethau sydyn annisgwyl babis a phlant ifanc dan 2 oed yn gysylltiedig â chwsg.

Mae llawer i'w wneud i atal marwolaethau plant. Er y bu gostyngiad cyffredinol yn y cyfraddau marwolaethau plant yn ystod y pymtheg mlynedd ddiwethaf, mae'r gyfradd marwolaethau mwyaf diweddar yr un fath â 10 mlynedd yn ôl.

Gweler tudalen 19



Cyfeiriadau

1. Vincent S. *Preventing child deaths: learning from review*. Caeredin: Dunedin Academic Press; 2013.
2. National MCH Center for Child Death Review. *Keeping kids alive*. [Ar-lein]. Ar gael yn: <http://www.childdeathreview.org/aboutus.htm> [Cyrchwyd: 21 Gorffennaf 2014]
3. Llywodraeth Ei Mawrhydi. *Working together to safeguard children. A guide to inter-agency working to safeguard and promote the welfare of children*. DFE-00030-2013. [Ar-lein]. Ar gael yn: <https://www.gov.uk/government/publications/working-together-to-safeguard-children> [Cyrchwyd: 21 Gorffennaf 2014]
4. Llywodraeth yr Alban. *Child Death Review system*. [datganiad i'r wasg] 2014 Mai 8. Ar gael yn: <http://news.scotland.gov.uk/News/Child-Death-Review-System-c4f.aspx>. [Cyrchwyd: 21 Gorffennaf 2014]
5. Iechyd Cyhoeddus Cymru. *Procedural Response to Unexpected Deaths in Childhood (PRUDiC) guidance*. Caerdydd: Ymddiriedolaeth GIG Iechyd Cyhoeddus Cymru; 2014.
6. Wang H et al. *Global, regional, and national levels of neonatal, infant, and under-5 mortality during 1990-2013: a systematic analysis for Global Burden of Disease Study 2013*. Lancet. Cyhoeddi'n electronig cyn argraffu 02 Mai 2014 doi:10.1016/S0140-6736(14)60696-6.
7. Wolfe I et al. *Why children die: deaths in infants, children and young people in the UK Part A*. Llundain: Royal College of Paediatrics and Child Health; 2014. Ar gael yn: <http://www.rcpch.ac.uk/sites/default/files/page/Death%20in%20infants,%20children%20and%20young%20people%20in%20the%20UK.pdf> [Cyrchwyd: 21 Gorffennaf 2014]
8. Wang H et al. Deaths in young people aged 0-24 years in the UK compared with the EU15+ countries, 1970-2008: analysis of the WHO Mortality Database. *Lancet*. Cyhoeddi'n electronig cyn argraffu 12 Mehefin 2014 doi:10.1016/S0140-6736(14)60485-2.
9. John N et al. *All Wales Perinatal Survey Annual Report 2012*. Caerdydd: Prifysgol Caerdydd; 2014. Ar gael yn: http://awps.cf.ac.uk/files/2014/01/2012-AWPS-ann-report-TOTAL_7th-Jan-2014.pdf [Cyrchwyd: 21 Jul 2014]
10. Y Swyddfa Ystadegau Gwladol. *Suicides in the United Kingdom 2012 registrations*; 2014. Ar gael yn: http://www.ons.gov.uk/ons/dcp171778_351100.pdf [Cyrchwyd 30 Gorffennaf 2014]

11. John A, Heatman B, Humphreys C, Price L. *Thematic review of deaths of children and young people through probable suicide, 2006-2012*. Abertawe: Ymddiriedolaeth GIG Iechyd Cyhoeddus Cymru; 2014. Ar gael yn: <http://www.wales.nhs.uk/sitesplus/documents/888/11663%20PHW%20CDR%20probable%20suicide%20WEL%20web.pdf> [Cyrchwyd:30 Gorffennaf 2014]
12. Iechyd Cyhoeddus Cymru. *Naw Mis a Mwy*. Caerdydd: Ymddiriedolaeth GIG Iechyd Cyhoeddus Cymru; 2014. Ar gael yn: <http://www.healthchallengewales.org/sitesplus/documents/1052/BB%26B%20English%20WEB%20compressed.pdf> [Cyrchwyd: 21 Gorffennaf 2014]
13. Jones S, Heatman B, Humphreys C. *Thematic review of deaths in teenagers aged 13-17 in motor vehicles between 2006-2010*. Abertawe: Ymddiriedolaeth GIG Iechyd Cyhoeddus Cymru; 2013. Ar gael yn: <http://www.wales.nhs.uk/sitesplus/documents/888/CDR%20thematic%20review.pdf> [Cyrchwyd: 21 Gorffennaf 2014]
14. Kinnear N et al. *Novice drivers: evidence review and evaluation*. The Transport Laboratory; 2013. Ar gael yn: <http://www.trl.co.uk/news-hub/transport-news/trl-press-releases/2013/october/novice-drivers-evidence-review-and-evaluation/> [Cyrchwyd 30 Gorffennaf 2014]
15. Jones S et al. Green paper on safety of young drivers has stalled. *BMJ*. 2014; 348:g476.

Atodiad A

Grŵp Llywio'r Rhaglen Adolygu Marwolaethau Plant

Enw	Rôl	Teitl a Sefydliad
Dr Judith Greenacre	Cadeirydd y Grŵp Llywio	Cyfarwyddwr Gwybodaeth Iechyd, Iechyd Cyhoeddus Cymru
Rachel Shaw	Y Gwasanaeth Diogelu Plant: cyngor ar ddiogelu plant	Nyrs Ddynodedig y Gwasanaeth Diogelu Plant, Iechyd Cyhoeddus Cymru
Nathan Lester	Cyngor ar ddefnyddio data a rheoli gwybodaeth	Pennaeth Tîm Dadansoddiadol yr Arsyllfa, Iechyd Cyhoeddus Cymru
Susan Belfourd	Cyngor cyfathrebu	Swyddog Cyfathrebu, Iechyd Cyhoeddus Cymru
Dr Heather Payne	Cyngor ar bolisi iechyd	Uwch Swyddog Meddygol Iechyd Mamol a Phlant, Llywodraeth Cymru
David Clayton	Cyngor ar bolisi gofal cymdeithasol	Pennaeth Amddiffyn ac Eiriolaeth, Llywodraeth Cymru
Pauline Galluccio	Safbwynt bwrdd diogelu plant	Pennaeth Diogelu, Bwrdd Iechyd Addysgu Powys
Shane Williams	Safbwynt yr heddlu	Ditectif Uwcharolygydd Dros Dro, Heddlu Dyfed Powys
Beverley Evans	Safbwynt bwrdd iechyd	Nyrs Arweiniol Amddiffyn Plant, Bwrdd Iechyd Prifysgol Caerdydd a'r Fro
Catriona Williams	Safbwynt y sector gwirfoddol / trydydd sector	Prif Weithredwr, Plant yng Nghymru
Karen McFarlane		Swyddog Datblygu, Plant yng Nghymru

Andrew Wallsgrove	Safbwynt Comisiynydd Plant Cymru	Rheolwr Gweithrediadau, Comisiynydd Plant Cymru
Dr Shantini Paranjothy	Safbwynt academiaidd ac ymchwil	Arweinydd Llwybrau Iechyd Mamol a Phlant Is-adran Sgrinio Iechyd Cyhoeddus Cymru
Adolygu Marwolaethau Plant yn Lloegr	Bwriedir ceisio enwebiad	
Crwneriaid	Gwahoddiad agored i barhau i fodoli	
Yn bresennol		
Dr Ciarán Humphreys	Arweinydd Iechyd Cyhoeddus	Ymgynghorydd Iechyd Cyhoeddus a Dirprwy Gyfarwyddwr Arsyllfa Iechyd Cyhoeddus Cymru, Iechyd Cyhoeddus Cymru
Beverley Heatman	Rheolwr y Rhaglen	Rheolwr y Rhaglen Adolygu Marwolaethau Plant, Iechyd Cyhoeddus Cymru
Dr Lorna Price	Arweinydd Clinigol	Meddyg Dynodedig, Gwasanaeth Diogelu Plant, Iechyd Cyhoeddus Cymru

Yn ystod y cyfnod dan sylw yn yr Adroddiad Blynyddol roedd y bobl isod yn aelodau o Grŵp Llywio'r Rhaglen Adolygu Marwolaethau Plant:

Stephen Gear, Adran Diogelu, Cyfarwyddiaeth Iechyd a Gwasanaethau Cymdeithasol Plant, Llywodraeth Cymru

Lin Slater, Nyrs Ddynodedig, Gwasanaeth Diogelu Plant

Gillian Hopkins, Swyddog Cefnogi'r Rhaglen, Y Rhaglen Adolygu Marwolaethau Plant

Mandy Rayani, Cyfarwyddwr Cynorthwyol Nyrsio, Bwrdd Iechyd Prifysgol Caerdydd a'r Fro

Anna Humphries, Swyddog Cyfathrebu, Iechyd Cyhoeddus Cymru

Liz Best, Rheolwr Gwasanaeth (Diogelu a Sicrwydd Ansawdd), Awdurdod Lleol Casnewydd

Atodiad B Ffurflen hysbysu am farwolaeth plentyn



A. REPORTING DETAILS: (Your Details)

Date of completion		Your agency e.g. LSCB, health, police	
Full name & role			
E-mail address		Tel. No	
Your address			

B. CHILD'S DETAILS

Full name of child			
Date of birth			
Address			
Postcode		Sex	Male <input type="checkbox"/> Female <input type="checkbox"/>

C. DETAILS OF THE DEATH

Date of death		Expected <input type="checkbox"/>	Unexpected <input type="checkbox"/> If unexpected follow PRUDIC
---------------	--	-----------------------------------	--

Cause of death

<input type="checkbox"/> Neonatal	<input type="checkbox"/> Accidental Poisoning	<input type="checkbox"/> Substance Misuse	<input type="checkbox"/> Known Life Limiting condition
<input type="checkbox"/> Accidental Drowning	<input type="checkbox"/> Accident Fire & Burns	<input type="checkbox"/> Apparent Suicide	<input type="checkbox"/> Apparent Homicide
<input type="checkbox"/> other non intentional accident	<input type="checkbox"/> Medical Death – not known life limiting condition	<input type="checkbox"/> Sudden Infant Death	
<input type="checkbox"/> Road Traffic Accident – Pedestrian	<input type="checkbox"/> Road Traffic Accident – Passenger	<input type="checkbox"/> Road Traffic Accident - Driver	<input type="checkbox"/> Road Traffic Accident - Rider

Please provide details relating to the child's death:

D. NEXT STEPS

The completed form is to be sent to the National Child Death Review Team by:

Email: A password protected e-mail attachment to ChildDeath.Review@wales.nhs.uk

Post: Single envelope marked as follows: National Child Death Review Team, Public Health Wales, 1st Floor Oldway Centre, 36 Orchard Street, Swansea. SA1 5AQ

Tel: 01792 607524 or 01792 607411

Atodiad C

Tablau Cyfeirio

Tabl 6 Marwolaethau plant, niferoedd a chyfraddau am bob 100,000 o unigolion* dan 18 oed, Y Deyrnas Unedig, 2010-12

	Lloegr			Gogledd Iwerddon			Yr Alban			Cymru			Y Deyrnas Unedig		
	Cyfrartaidd blynyddol	Cyfradd (CH 95%)	Cyfrartaidd blynyddol	Cyfradd (CH 95%)	Cyfrartaidd blynyddol	Cyfradd (CH 95%)	Cyfrartaidd blynyddol	Cyfradd (CH 95%)	Cyfrartaidd blynyddol	Cyfradd (CH 95%)	Cyfrartaidd blynyddol	Cyfradd (CH 95%)	Cyfrartaidd blynyddol	Cyfradd (CH 95%)	
<1	2,968	434.9 (425.9 i 444.0)	115	457.5 (410.5 i 508.3)	224	377.3 (349.3 i 406.9)	143	400.6 (363.6 i 440.3)	3,451	429.8 (421.5 i 438.1)					
1-4	475	17.9 (17.0 i 18.9)	16	15.6 (11.5 i 20.7)	39	16.5 (13.7 i 19.8)	21	15.0 (11.6 i 19.2)	550	17.6 (16.8 i 18.5)					
5-11	356	8.5 (8.0 i 9.0)	16	9.9 (7.3 i 13.2)	38	9.9 (8.2 i 11.9)	20	8.5 (6.5 i 10.9)	429	8.7 (8.2 i 9.1)					
12-17	563	14.7 (14.0 i 15.4)	35	23.7 (19.4 i 28.7)	62	16.9 (14.5 i 19.5)	39	17.7 (14.6 i 21.2)	699	15.3 (14.7 i 16.0)					

Cynhyrchwyd gan Arsyllfa Iechyd Cyhoeddus Cymru, gan ddefnyddio Arolwg Blynyddol Marwolaethau Ardal ac amcangyfrifon canol blynyddyn (Y Swyddfa Ystadegau Gwladol, NISRA a GROS). Dylid dadansoddi cyfraddau â gofal lle bo nifer bychan o ddiwyddiadau.

Tabl 7 Marwolaethau o'r holl achosion, nifer a chyfradd am bob 100,000 o unigolion dan 18 oed, Cymru, heddluoedd, byrddau diogelu plant a byrddau iechyd, 2003-2013

	2003		2004		2005		2006		2007		2008		2009		2010		2011		2012		
	N	C	N	C	N	C	N	C	N	C	N	C	N	C	N	C	N	C	N	C	
Heddlu Gogledd Cymru, BIP BC	52	35.8	59	40.8	60	41.8	62	43.4	71	49.9	54	38.1	63	44.8	63	44.9	55	39.2	55	39.2	(29.6 i 51.1)
BLDP Gwynedd ac Ynys Môn	16	40.6	15	38.4	16	41.5	17	44.5	30	79.2	16	42.5	14	37.4	18	48.2	16	43.0	13	34.8	(18.5 i 59.5)
BLDP Conwy a Sir Ddinbych	16	36.7	19	43.6	18	41.7	20	46.6	21	49.2	17	40.1	28	66.7	12	28.8	17	41.0	17	41.3	(24.1 i 66.1)
BLDP Sir y Fflint a Wrecsam	20	32.1	25	40.2	26	42.0	25	40.6	20	32.5	21	34.1	21	34.2	33	53.9	22	35.7	25	40.5	(26.2 i 59.8)
Heddlu Dyfed Powys, CYSUR (BDP Canolbarth a Gorllewin Cymru)	35	32.9	47	44.2	35	33.1	41	39.0	40	38.2	26	24.9	33	32.0	31	30.4	27	26.6	31	30.7	(20.9 i 43.6)
BIP Hywel Dda	26	33.0	35	44.6	29	37.2	28	36.1	25	32.3	20	25.9	27	35.3	26	34.4	22	29.1	24	31.9	(20.5 i 47.5)
BIA Powys	9	32.5	12	43.1	6	21.6	13	47.0	15	54.7	6	22.0	6	22.4	5	18.9	5	19.1	7	27.2	(10.9 i 56.0)
Heddlu De Cymru	106	39.2	107	39.8	100	37.4	99	37.2	121	45.5	101	38.0	110	41.4	106	40.1	104	39.3	90	34.0	(27.3 i 41.7)
BIP Abertawe Bro Morgannwg, BDP Bae Gorllewinol	37	34.7	40	37.6	41	38.7	43	40.7	44	41.6	40	37.9	37	35.3	41	39.4	46	44.3	34	32.8	(22.7 i 45.8)
BIP / BDP Cwm Taf	23	34.7	17	25.9	30	46.0	26	40.3	34	53.2	19	29.9	34	53.8	20	31.9	25	39.9	19	30.4	(18.3 i 47.5)
BIP / BDP Caerdydd a'r Fro	46	47.1	50	51.6	29	30.1	30	31.3	43	44.7	42	43.3	39	40.1	45	46.1	33	33.6	37	37.5	(26.4 i 51.6)
Heddlu Gwent, BDP De Ddwyrain Cymru, BIP AB	38	28.8	62	47.3	40	30.8	42	32.5	61	47.6	58	45.4	40	31.6	31	24.6	36	28.6	42	33.7	(24.3 i 45.5)
Cymru	231	35.3	275	42.2	235	36.3	244	37.9	293	45.7	239	37.3	246	38.7	231	36.5	222	35.1	218	34.6	(30.1 i 39.5)

Cynhyrchwyd gan Arsyllfa Iechyd Cyhoeddus Cymru, gan ddefnyddio Arolwg Blynyddol Marwolaethau Ardal ac amcangyfrifon canol blynyddyn (Y Swyddfa Ystadegau Gwladol). N = Nifer y marwolaethau. C = Cyfradd: Cyfradd crai am bob 100,000 o unigolion. Dylid dehongli cyfraddau â gofal lle bo nifer bychan o ddiwyddiadau. CH = Cyfnewg hyder.

Tabl 8 Marwolaethau o'r holl achosion, nifer a chyfradd cyfartalog blynyddol am bob 100,000 o blant a phobl ifanc dan 18 oed, Cymru, heddluoedd, byrddau diogelu plant a byrddau iechyd, 2003-2012

	<1 oed		1-4 oed		5-11 oed		12-17 oed	
	Cyfartaledd blynyddol	Cyfradd (CH 95%)	Cyfartaledd blynyddol	Cyfradd (CH 95%)	Cyfartaledd blynyddol	Cyfradd (CH 95%)	Cyfartaledd blynyddol	Cyfradd (CH 95%)
Heddlu Gogledd Cymru, BIP BC	34.9	463.7 (416.3 i 515.0)	7.3	24.4 (19.1 i 30.7)	6.2	11.5 (8.9 i 14.8)	11	21.5 (17.7 i 26.0)
BLIDP Gwynedd ac Ynys Môn	8.8	435.7 (349.4 i 536.8)	2.4	29.8 (19.1 i 44.3)	1.7	11.7 (6.8 i 18.7)	4.2	31.4 (22.6 i 42.4)
BLIDP Conwy a Sir Ddinbych	10.7	501.2 (410.7 i 605.8)	2.2	25.9 (16.2 i 39.3)	1.6	10.1 (5.8 i 16.4)	4	25.1 (17.9 i 34.1)
BLIDP Sir y Fflint a Wrecsam	15.4	456.8 (387.5 i 535.0)	2.7	20.3 (13.3 i 29.5)	2.9	12.5 (8.3 i 17.9)	2.8	12.9 (8.6 i 18.6)
Heddlu Dyfed Powys, CYSUR (BDP Canolbarth a Gorllewin Cymru)	19.7	388.8 (336.4 i 447.1)	2.9	14 (9.4 i 20.1)	2.6	6.6 (4.3 i 9.6)	9.4	24.3 (19.6 i 29.7)
BIP Hywel Dda	14.8	387.7 (327.7 i 455.5)	2	12.9 (7.9 i 20.0)	1.9	6.5 (3.9 i 10.1)	7.5	26.4 (20.8 i 33.1)
BIA Powys	4.9	392.1 (290.0 i 518.3)	0.9	17.3 (7.9 i 32.8)	0.7	6.8 (2.7 i 14.0)	1.9	18.4 (11.1 i 28.8)
Heddlu De Cymru	66.3	447.4 (414.0 i 482.8)	9.5	16.7 (13.5 i 20.4)	9.3	9.3 (7.5 i 11.3)	19.3	20.5 (17.7 i 23.6)
BIP Abertawe Bro Morgannwg, BDP Bae Gorllewinol	23.1	409.1 (358.1 i 465.5)	4.3	19.4 (14.1 i 26.2)	3.6	9 (6.3 i 12.5)	9.3	24.7 (20.0 i 30.3)
BIP / BDP Cwm Taf	16.1	455.4 (387.8 i 531.5)	1.7	12.5 (7.3 i 19.9)	2.2	9.1 (5.7 i 13.9)	4.7	20.6 (15.1 i 27.4)
BIP / BDP Caerdydd a'r Fro	27.1	480.7 (425.2 i 541.5)	3.5	16.5 (11.5 i 23.0)	3.5	9.6 (6.7 i 13.3)	5.3	15.7 (11.8 i 20.5)
Heddlu Gwent, BDP De Ddwyrain Cymru, BIP AB	28.6	430.2 (381.8 i 483.1)	3.8	14.4 (10.2 i 19.7)	3.8	7.9 (5.6 i 10.8)	8.8	18.8 (15.1 i 23.2)
Cymru	149.5	438.9 (417.0 i 461.8)	23.5	17.5 (15.4 i 19.9)	21.9	9 (7.9 i 10.3)	48.5	21 (19.2 i 23.0)

Cynhyrchwyd gan Arsyllfa Iechyd Cyhoeddus Cymru, gan ddefnyddio Arolwg Blynyddol Marwolaethau Ardal ac amcangyfrifon canol bliwyddyn (Y Swyddfa Ystadegau Gwladol)
 Dylid ddadansoddi cyfraddau â gofal lle bo nifer bychan o ddigwyddiadau
 CH = Cyfwng hyder

Tabl 9 Marwolaethau yn ôl achos (ICD-10), niferoedd a chyfraddau am bob 100,000 o blant a phobl ifanc dan 18 oed, Cymru, heddluoedd, byrddau diogelu plant a byrddau iechyd, 2003-2012

	Amenedigol (P00-P96)		Anomaledd cynhenid (Q00-Q99)		Allanol (V01-Y98, U509)*		Achosion marwolaeth anhysbys ac wedi eu diffinio yn wael (R95-R99)				Arall (pob cod arall)	
	N	Cyfradd (CH 95%)	N	Cyfradd (CH 95%)	N	Cyfradd (CH 95%)	SMBS (R95)		Arall (R96-R99)		N	Cyfradd (CH 95%)
							N	Cyfradd (CH 95%)	N	Cyfradd (CH 95%)		
Heddlu Gogledd Cymru, BIP BC	231	16.2 (14.2 i 18.5)	74	5.2 (4.1 i 6.5)	107	7.5 (6.2 i 9.1)	5	0.4 (0.1 i 0.8)	15	1.1 (0.6 i 1.7)	162	11.4 (9.7 i 13.3)
BLIDP Gwynedd ac Ynys Môn	58	15.3 (11.6 i 19.7)	19	5.0 (3.0 i 7.8)	41	10.8 (7.7 i 14.6)	2	0.5 (0.1 i 1.9)	3	0.8 (0.2 i 2.3)	48	12.6 (9.3 i 16.7)
BLIDP Conwy a Sir Ddinbych	69	16.3 (12.6 i 20.6)	26	6.1 (4.0 i 9.0)	38	8.9 (6.3 i 12.3)	2	0.5 (0.1 i 1.7)	4	0.9 (0.3 i 2.4)	46	10.8 (7.9 i 14.5)
BLIDP Sir y Fflint a Wrecsam	104	16.9 (13.8 i 20.4)	29	4.7 (3.1 i 6.7)	28	4.5 (3.0 i 6.6)	1	0.2 (0.0 i 0.9)	8	1.3 (0.6 i 2.6)	68	11.0 (8.6 i 14.0)
Heddlu Dyfed Powys, CYSUR (BDP Canolbarth a Gorllewin Cymru)	112	10.8 (8.9 i 12.9)	44	4.2 (3.1 i 5.7)	59	5.7 (4.3 i 7.3)	13	1.2 (0.7 i 2.1)	29	2.8 (1.9 i 4.0)	89	8.5 (6.9 i 10.5)
BIP Hywel Dda	86	11.2 (8.9 i 13.8)	26	3.4 (2.2 i 4.9)	47	6.1 (4.5 i 8.1)	10	1.3 (0.6 i 2.4)	26	3.4 (2.2 i 4.9)	67	8.7 (6.7 i 11.0)
BIA Powys	26	9.6 (6.3 i 14.1)	18	6.6 (3.9 i 10.5)	12	4.4 (2.3 i 7.7)	3	1.1 (0.2 i 3.2)	3	1.1 (0.2 i 3.2)	22	8.1 (5.1 i 12.3)
Heddlu De Cymru	390	14.6 (13.2 i 16.2)	135	5.1 (4.2 i 6.0)	151	5.7 (4.8 i 6.6)	32	1.2 (0.8 i 1.7)	80	3.0 (2.4 i 3.7)	256	9.6 (8.5 i 10.9)
BIP Abertawe Bro Morgannwg, BDP Bae Gorllewinol	142	13.5 (11.4 i 15.9)	41	3.9 (2.8 i 5.3)	75	7.1 (5.6 i 8.9)	14	1.3 (0.7 i 2.2)	32	3.0 (2.1 i 4.3)	99	9.4 (7.6 i 11.4)
BIP / BDP Cwm Taf	88	13.7 (11.0 i 16.9)	28	4.4 (2.9 i 6.3)	36	5.6 (3.9 i 7.8)	9	1.4 (0.6 i 2.7)	20	3.1 (1.9 i 4.8)	66	10.3 (8.0 i 13.1)
BIP / BDP Caerdydd a'r Fio	160	16.5 (14.0 i 19.2)	66	6.8 (5.3 i 8.6)	40	4.1 (2.9 i 5.6)	9	0.9 (0.4 i 1.8)	28	2.9 (1.9 i 4.2)	91	9.4 (7.5 i 11.5)
Heddlu Gwent, BDP De Ddwyrain Cymru, BIP AB	157	12.3 (10.4 i 14.3)	54	4.2 (3.2 i 5.5)	55	4.3 (3.2 i 5.6)	24	1.9 (1.2 i 2.8)	31	2.4 (1.6 i 3.4)	129	10.1 (8.4 i 12.0)
Cymru	890	13.9 (13.0 i 14.8)	307	4.8 (4.3 i 5.4)	372	5.8 (5.2 i 6.4)	74	1.2 (0.9 i 1.4)	155	2.4 (2.1 i 2.8)	636	9.9 (9.2 i 10.7)

Cynhyrwyd gan Arsyllfa Iechyd Cyhoeddus Cymru, gan ddefnyddio Arolwg Blynyddol Marwolaethau Ardal ac amcangyfrifon canol bliwyddyn (Y Swyddfa Ystadegau Gwladol)

N = Nifer y marwolaethau

SMBS: Syndrom Marwolaeth Sjdyn Babanod

Dylid dadansoddi cyfraddau â gofal lle bo nifer bychan o ddioglyddiadau

* U509 o 2007 a chod Y339 rhwng 2003 a 2006

CH = Cylfwng hyder

Tabl 10 Marwolaethau oherwydd achosion allanol, nifer y plant a phobl ifanc dan 18 oed, Cymru, heddluoedd, byrddau diogelu plant a byrddau ieched, 2003-2012

	Damweiniol			Hunan niweidio bwriadol		Ymosodiad (X85-Y09, Y339, U509)*	Methu pederfynu ar y bwriad		Achosion allanol eraill (Y40-Y84, Y35-Y36 & Y85-Y89)	Cyfanswm achosion allanol (V01-Y98, U509)*
	Damwain trafnidiaeth (V01-V99)	Crogi a Llindagiad (W75-W76)	Arall (W00-X59 excl. W75-W76)	Crogi a Llindagiad (X70)	Arall (X60-X84 excl. X70)		Crogi a Llindagiad (Y20)	Arall (Y10-Y34 excl. Y20 and Y339)		
Heddlu Gogledd Cymru, BIP BC	40	4	25	10	3	20	2	2	1	107
BLIDP Gwynedd ac Ynys Môn	17	3	11	2	1	5	0	1	1	41
BLIDP Conwy a Sir Ddinbych	14	1	6	6	1	8	1	1	0	38
BLIDP Sir y Fflint a Wrecsam	9	0	8	2	1	7	1	0	0	28
Heddlu Dyfed Powys, CYSUR (BDP Canolbarth a Gorllewin Cymru)	35	0	10	5	1	5	1	2	0	59
BIP Hywel Dda	25	0	9	5	1	4	1	2	0	47
BIA Powys	10	0	1	0	0	1	0	0	0	12
Heddlu De Cymru	47	11	33	11	6	23	11	4	5	151
BIP Abertawe Bro Morgannwg, BDP Bae Gorllewinol	21	8	19	8	2	9	4	1	3	75
BIP / BDP Cwm Taf	14	2	7	0	2	4	3	2	2	36
BIP / BDP Caerdydd a'r Fro	12	1	7	3	2	10	4	1	0	40
Heddlu Gwent, BDP De Ddwyrain Cymru, BIP AB	19	5	8	4	0	17	0	1	1	55
Cymru	141	20	76	30	10	65	14	9	7	372

Cynhyrchwyd gan Arsyllfa Iechyd Cyhoeddus Cymru, gan ddefnyddio Arolwg Blynyddol Marwolaethau Ardal ac amcangyfrifon canol blywyddyn (Y Swyddfa Ystadegau Gwladol)
* U509 o 2007 a chod Y339 rhwng 2003 a 2006

Atodiad D

Y cynnydd o ran argymhellion yr adolygiad thematig marwolaethau pobl ifanc yn eu harddegau mewn cerbydau modur, 2013, crynodeb o ymatebion asiantaethau

Dyma grynodeb o'r ymatebion a gafwyd oddi wrth wahanol asiantaethau yn disgrifio'r cynnydd yn erbyn argymhellion yr adolygiad i farwolaethau pobl ifanc yn eu harddegau mewn cerbydau modur, 11 mis ar ôl cyhoeddi'r adroddiad.

Gellir gweld yr ymatebion yn llawn yn www.iechydscyhoedduscymru.org/ adolygumarwolaethauplant

7.1 Gweithio mewn partneriaeth

Dylai partneriaethau sy'n bodoli eisoes sicrhau bod sylwadau iechyd ac iechyd cyhoeddus yn cael eu sicrhau a gwneud yn siwr bod yr ystod lawn o sefydliadau sy'n ymwneud â diogelwch y ffyrdd wedi eu cynrychioli.

Partneriaeth Lleihau Anafiadau Ffordd Cymru	Mae Partneriaeth Lleihau Anafiadau Ffordd Cymru yn aelod gweithgar o Grŵp Diogelwch Ffyrdd Strategol Cymru Gyfan, sy'n cynnwys cynrychiolydd o Iechyd Cyhoeddus Cymru (Dr Sarah Jones). Dywedwyd bod yr argymhelliad yn cael ei weithredu eisoes a bod aelod o'r tîm Partneriaeth Lleihau Anafiadau Ffordd Cymru hefyd yn cadeirio Gweithgor Gyrwyr Ifanc Cymru Gyfan, sy'n cynnwys cynrychiolydd o'r Gwasanaeth Iechyd Gwladol.
Byrddau gwasanaethau lleol	Ymatebodd pedair o'r 22 ardal a chadarnhaodd pob un bod cynrychiolaeth iechyd ac iechyd cyhoeddus ar lefel bwrdd gwasanaethau lleol. Roedd gan bob un ddull gwahanol o drin gweithio mewn partneriaeth yn lleol ar gyfer diogelwch ffyrdd.
Bwrdd Gwasanaethau Lleol Caerdydd	Disgrifiodd Caerdydd gorff o waith amlasiantaeth i hybu diogelwch ffyrdd. Maent yn disgrifio strwythur partneriaeth aeddfed, er nad oes ffrwd gwaith diogelwch ffyrdd ffurfiol.
Bwrdd Gwasanaethau Lleol Sir Benfro	Disgrifiodd Sir Benfro bartneriaeth Sir Benfro Ddiogelach sy'n darparu adroddiadau rheolaidd i'r bwrdd gwasanaethau lleol ar weithredu yn y cynllun integredig sengl i weithio â phartneriaid i wella diogelwch ffyrdd a thargedu defnyddwyr ffyrdd risg uchel drwy addysg a gorfodaeth.
Bwrdd Gwasanaethau Lleol Sir y Fflint	Adroddodd Sir y Fflint bod gwaith yn digwydd i fireinio'r blaenoriaethau ar gyfer eu Bwrdd Pobl yn Ddiogel (Sir y Fflint) ac y byddai diogelwch ffyrdd yn cael ei ystyried yn y cyd-destun hwnnw.
Bwrdd Gwasanaethau Lleol Rhondda Cynon Taf	Disgrifiodd Rhondda Cynon Taf nifer o fentrau wedi eu hanelu at wella diogelwch ffyrdd yn y fwrdeistref sirol, rhai yn berthnasol yn benodol i bobl ifanc yn eu harddegau. Fodd bynnag, nid yw sefydliadau sy'n ymwneud â diogelwch ffyrdd wedi eu cynrychioli ar unrhyw bartneriaethau, per se.

7.2 Ymyriadau

Dylai Llywodraeth Cymru ystyried cyflwyno ymyriadau megis trwyddedau gyrru graddoledig i leihau marwolaethau ac anafiadau plant a phobl ifanc mewn cerbydau. Gallai hyn fod drwy weithio o fewn y pwerau sy'n bodoli eisoes, ceisio rhagor o bwerau neu bwerau ychwanegol, neu lobio Llywodraeth y Deyrnas Unedig am newidiadau.

Llywodraeth Cymru

Mae Llywodraeth Cymru yn ymgysylltu â'r Adran Trafnidiaeth yn rheolaidd ar faterion diogelwch ffyrdd, yn cynnwys trwyddedau gyrru graddoledig a byddwn yn ceisio siapio cynigion y Deyrnas Unedig pan fyddant yn ymddangos.

Cyhoeddwyd Fframwaith Diogelwch Ffyrdd Cymru yng Ngorffennaf 2013. Mae'r fframwaith yn cynnwys targed penodol i leihau anafiadau ar y ffyrdd ymhlith pobl ifanc o 40% erbyn 2020, o'i gymharu â llinell sylfaen 2004-8. Sefydlwyd Gweithgor Pobl Ifanc i fwrw ymlaen â'r gweithredoedd a nodwyd yn y Fframwaith. Mae'r gweithgor yn adrodd i Grŵp Diogelwch Ffyrdd Strategol Cymru Gyfan.

7.3 Adolygu marwolaethau yn gysylltiedig â cherbydau modur

Dylai Llywodraeth Cymru sefydlu mecanweithiau i adolygu'r holl farwolaethau damwain ffordd ymhlith yr holl adrannau yn rheolaidd

Llywodraeth Cymru

Mae Llywodraeth Cymru yn adolygu'r holl wrthdrawiadau angeuol sy'n digwydd ar y rhwydwaith cefnffyrdd, y mae Llywodraeth Cymru yn gyfrifol amdanynt fel yr awdurdod priffyrdd.

Mae Llywodraeth Cymru wedi dechrau darn o waith â'n partneriaid yn y Grŵp Diogelwch Ffyrdd Strategol Cymru i wella ein pecynnau dadansoddi er mwyn deall lle a pham mae gwrthdrawiadau yn digwydd a phwy sy'n cael eu heffeithio ganddynt.

Nid yw'r ddeddfwriaeth sy'n darparu ar gyfer trwyddedau gyrru wedi ei datganoli i Gynulliad Cenedlaethol Cymru ac nid oes unrhyw gynlluniau buan i geisio pwerau gan Lywodraeth y Deyrnas Unedig yn y maes hwn.

7.4 Ymateb gweithdrefnol i farwolaeth annisgwyl mewn plentyndod

Dylai asiantaethau statudol sicrhau trefnu cyfarfod Ymateb Gweithdrefnol i Farwolaeth Annisgwyl mewn Plentyndod (PRUDiC) ar gyfer pob marwolaeth sy'n ymwneud â phlant a phobl ifanc a cherbydau modur. Lle bynnag y bo'n bosibl dylid gwahodd swyddogion heddlu plismona'r ffyrdd i fod yn bresennol. Dylid rhannu'r canfyddiadau â phartneriaid a hysbysu'r adolygiadau Llywodraeth Cymru a argymhellwyd yn 7.3.

Heddlu Dyfed Powys (ymateb cyffredinol ar ran heddluoedd yng Nghymru)

Hysbyswyd yr holl staff perthnasol am y newidiadau.

Mae'r weithdrefn newydd yn ei lle yn awr

Heddlu Gogledd Cymru

Mae'r holl Uwch Swyddogion Ymchwilio Plismona'r Ffyrdd a Throseddau yn ymwybodol o'r argymhelliad hwn. Darparwyd rhagor o fanylion yn ymwneud â defnydd penodol PRUDiC.

7.5 Gorfodaeth

Mae angen sylweddoli a chydabod gwerth gorfodaeth yn ehangach wrth sicrhau ffyrdd diogelach. Mae angen cefnogi Swyddogion Plismona'r Ffyrdd i gyflawni hyn lle bynnag y bo modd.

Heddlu Dyfed Powys (ymateb cyffredinol ar ran heddluoedd yng Nghymru)

Mae gorfodaeth yn elfen hanfodol yn y dull tair elfen diogelwch ffyrdd - y lleill yw ymgysylltu ac addysgu. Mae Cymdeithas Prif Swyddogion Heddlu Cymru wedi ymrwymo i orfodaeth materion diogelwch ffyrdd, gyda ffocws penodol ar y 5 peth angeuol (goryrru, defnyddio ffonau symudol, gwregysau diogelwch, gyrru tra'n feddw/dan ddylanwad cyffuriau a gyrru diofal/perylus). Dengys dadansoddi bod 68% o farwolaethau pobl ifanc ar ein ffyrdd wedi digwydd mewn achosion pan oedd y gyrrwr dan 25 oed yn 2013. Felly mae gorfodaeth, addysg ac ymgysylltu â gyrrwyr ifanc yn brif flaenoriaeth yng Nghymru, fel a nodwyd yn Fframwaith Diogelwch Ffyrdd Llywodraeth Cymru, ac a ddefnyddiwyd fel maen prawf gan Lywodraeth Cymru wrth ddyrannu cyllid diogelwch ffyrdd i awdurdodau lleol. Mae Cymdeithas Prif Swyddogion Heddlu Cymru yn cynghori Llywodraeth Cymru ar y dyraniadau hyn.

	<p>Mae'r ymateb hefyd yn rhoi manylion am orfodaeth mewn perthynas â goryrru ac yn cyfeirio at Gyrsiau Ymwybyddiaeth Cyflymder, cyfraniad Heddlu Cymru i ymgyrchoedd diogelwch ffyrdd blynyddol ac ymgyrchoedd penodol, cyfraniadau at ymgyrchoedd gwregysau diogelwch, ffonau symudol ac yfed a gyrru, partneriaethau yn cynnwys cyfarfod strategol uwch staff plismona'r ffyrdd i asesu ac ymdrin â heriau presennol a'r rhai sy'n dod i'r amlwg o ran ffyrdd diogelach yn y wlad. Mae'r cyfarfodydd hyn yn cael eu cadeirio gan Ddirprwy Brif Gwnstabl Heddlu Dyfed Powys, ac yn cynnwys cynrychiolwyr o Lywodraeth Cymru, y Gymdeithas Frenhinol Atal Damweiniau, Diogelwch Ffyrdd Cymru, y Gwasanaeth Tân ac eraill.</p>
Heddlu Gogledd Cymru	<p>Mae gorfodaeth deddfwriaeth traffig ffyrdd wedi ei wreiddio'n llawn ym musnes o ddydd i ddydd Heddlu Gogledd Cymru. Gweithredwyd yn llawn.</p> <p>Mae proses tasgau a chydlynu manwl yn bodoli a gefnogir yn llawn gan weithio mewn partneriaeth a'r Comisiynydd Heddlu a Throsedd.</p>
Heddlu De Cymru	<p>Mae swyddogion plismona'r ffyrdd Heddlu De Cymru wedi cynnal gweithrediadau thematig drwy gydol y flwyddyn ar wahanol bynciau, sy'n cyd-fynd ag ymgyrchoedd yr Adran Trafnidiaeth a TISPOL. Mae ein swyddog diogelwch ffyrdd yn cydgysylltu'n rheolaidd â chydweithwyr yn yr Awdurdodau Lleol a'r gwasanaethau brys eraill i gynnal ymgyrchoedd, yn enwedig ynghylch gwregysau diogelwch / ffonau symudol / yfed a gyrru a chyffuriau a gyrru, ac oedolion ifanc mewn ceir. Mae swyddogion o'n teulu estynedig yn ymgysylltu â swyddogion yr Uned Plismona'r Ffyrdd yn yr ymgyrchoedd hyn. Darperir rhagor o fanylion am orfodaeth a damweiniau angeuol.</p>
<h3>7.6 Ymddiriedolaeth Gwasanaeth Ambiwllans Cymru</h3> <p>Dylid adolygu casglu data gan Ymddiriedolaeth Gwasanaeth Ambiwllans Cymru i gefnogi ei gyfraniad i'r broses a gweithio mewn partneriaeth yn y maes hwn a meysydd eraill.</p>	
Ymddiriedolaeth Gwasanaeth Ambiwllans Cymru	<p>Datblygwyd pecyn casglu/rhannu data gan dîm diogelwch Ymddiriedolaeth Gwasanaeth Ambiwllans Cymru a'i adolygu gan y Tîm Adolygu Marwolaethau Plant. Defnyddir y ddogfen hon fel mater o drefn yn dilyn marwolaeth unrhyw blentyn y bu Ymddiriedolaeth Gwasanaeth Ambiwllans Cymru yn ymwneud â'u gofal.</p>
<h3>7.7 Ymwybyddiaeth gyhoeddus</h3> <p>Dylai Llywodraeth Cymru sicrhau bod ymgyrch ymwybyddiaeth yn cynnwys yr holl asiantaethau partner yn cael ei gyflwyno yn tynnu sylw at y risgiau i bobl ifanc mewn cerbydau modur yn cynnwys gwregysau diogelwch, alcohol a sylweddau anghyfreithlon a gyrru, cludo teithwyr a gyrru yn y nos. Gallai hyn gynnwys gweithio â phartneriaid eraill i ddarparu negeseuon diogelwch, er enghraifft, hyfforddwyd gyrru.</p>	
Llywodraeth Cymru	<p>Mae Llywodraeth y Deyrnas Unedig yn arwain at yr ymgyrchoedd PWYLL! ar y teledu, radio a hysbysebion. Mae darparu'r ymgyrchoedd hynny ar draws y Deyrnas Unedig yn cynorthwyo i gyrraedd cynulleidfa ehangach a mwy amrywiol ac mae'n sicrhau neges iechyd cyhoeddus a diogelwch ffyrdd cyson.</p> <p>Mae'r ymgyrch Ffrindiau Peryg Bywyd, a gynhelir gan Gan Bwyll ac a ariennir yn rhannol gan Lywodraeth Cymru, yn ymgyrch cyhoeddusdrwydd drwy Gymru wedi ei dargedu at bobl ifanc.</p> <p>Darparodd Llywodraeth Cymru £8m o gyllid i awdurdodau lleol a sefydliadau partner eraill yn 2013/14 ar gyfer addysg diogelwch ffyrdd, peirianeg a gorfodaeth. Roedd hyn yn cynnwys ymgyrchoedd cynyddu ymwybyddiaeth a gorfodaeth cydlynus yn mynd i'r afael â'r pum elfen angeuol yn ogystal â mentrau fel 'Megadrive' a gyflwynir mewn ysgolion a cholegau a'i nod yw cynyddu ymwybyddiaeth o a gwybodaeth am ddiogelwch ffyrdd ymhlith pobl ifanc iau nag oedran gyrru.</p>

7.8 Ymchwil

Mae ymchwil yn hanfodol i sicrhau mwy o gynnydd mewn diogelwch ffyrdd. Mae'r panel yn argymhell bod ymdrechion i werthuso ymyriadau a phrofi ymyriadau newydd ac addawol yn cael eu blaenoriaethu.

Rhaglen Iechyd Cyhoeddus y Sefydliad Cenedlaethol Ymchwil Iechyd

Cynhaliwyd gweithdy ar atal anafiadau ffordd yng nghyfarfod Bwrdd Cyngori'r Rhaglen ar 6 Mai 2014 i adnabod a nodi cwestiynau ymchwil yn y dyfodol. Mae'r capasiti ymchwil ar gyfer diogelwch ffyrdd yn aneglur, mae atal anafiadau a diogelwch ffyrdd yn parhau'n faes blaenoriaeth ar gyfer gwaith ymchwil yn y dyfodol gan y rhaglen. Darparwyd galwadau am waith ymchwil a phrosiectau penodol.

7.9 Rhannu gwybodaeth

Dylid rhannu gwybodaeth â'r Tîm Adolygu Marwolaethau Plant fel mater o drefn, a dylai Llywodraeth Cymru geisio datblygu cymorth statudol penodol i'r gweithgaredd hwn. Yn benodol dylid ceisio mecanwaith i alluogi'r Tîm Adolygu Marwolaethau Plant i gael gwybodaeth o gwstau Crwner ar achosion a nodwyd yn yr adolygiadau thematig heb wynebu costau ariannol.

Llywodraeth Cymru

Mae Llywodraeth Cymru wedi gofyn i'r Tîm Adolygu Marwolaethau Plant i ymchwilio i ffyrdd o ddatblygu cytundebau rhannu gwybodaeth â Chrwneriaid.

7.10 Pass Plus Cymru

Dylai Llywodraeth Cymru ystyried canfyddiadau'r adolygiad hwn ochr yn ochr â gwerthusiad Pass Plus Cymru.

Llywodraeth Cymru

Mae Llywodraeth Cymru yn cydnabod pwysigrwydd gwerthuso ac mae'n bwriadu gwerthuso effeithiolrwydd Pass Plus Cymru yn ddiweddarach eleni. Mae bron i 17,000 o yrwyr ifanc wedi cwblhau'r prawf Pass Plus Cymru ers 2006 a dyrannwyd mwy na £280,000 i awdurdodau lleol yn 2014/15 i ddarparu hyfforddiant lefel uwch eleni. Mae Llywodraeth y Deyrnas Unedig yn bwriadu adolygu Pass Plus Cymru. Bydd y canfyddiadau hynny, ynghyd â rhai'r Adolygiad Thematig, yn hysbysu penderfyniadau ynghylch cynlluniau yn y dyfodol.

(h) 2014 Ymddiriedolaeth GIG Iechyd Cyhoeddus Cymru

Caniateir atgynhyrchu deunydd a gynhwysir yn y ddogfen hon heb ganiatâd ymlaen llaw cyn belled ag y gwneir hynny yn gywir ac na ddefnyddir y deunydd mewn cyd-destun camarweiniol.

Rhaid rhoi cydnabyddiaeth i Ymddiriedolaeth GIG Iechyd Cyhoeddus Cymru.
Hawlfraint y trefniant typograffeg, dyluniad a'r gosod yn eiddo i
Ymddiriedolaeth GIG Iechyd Cyhoeddus Cymru.