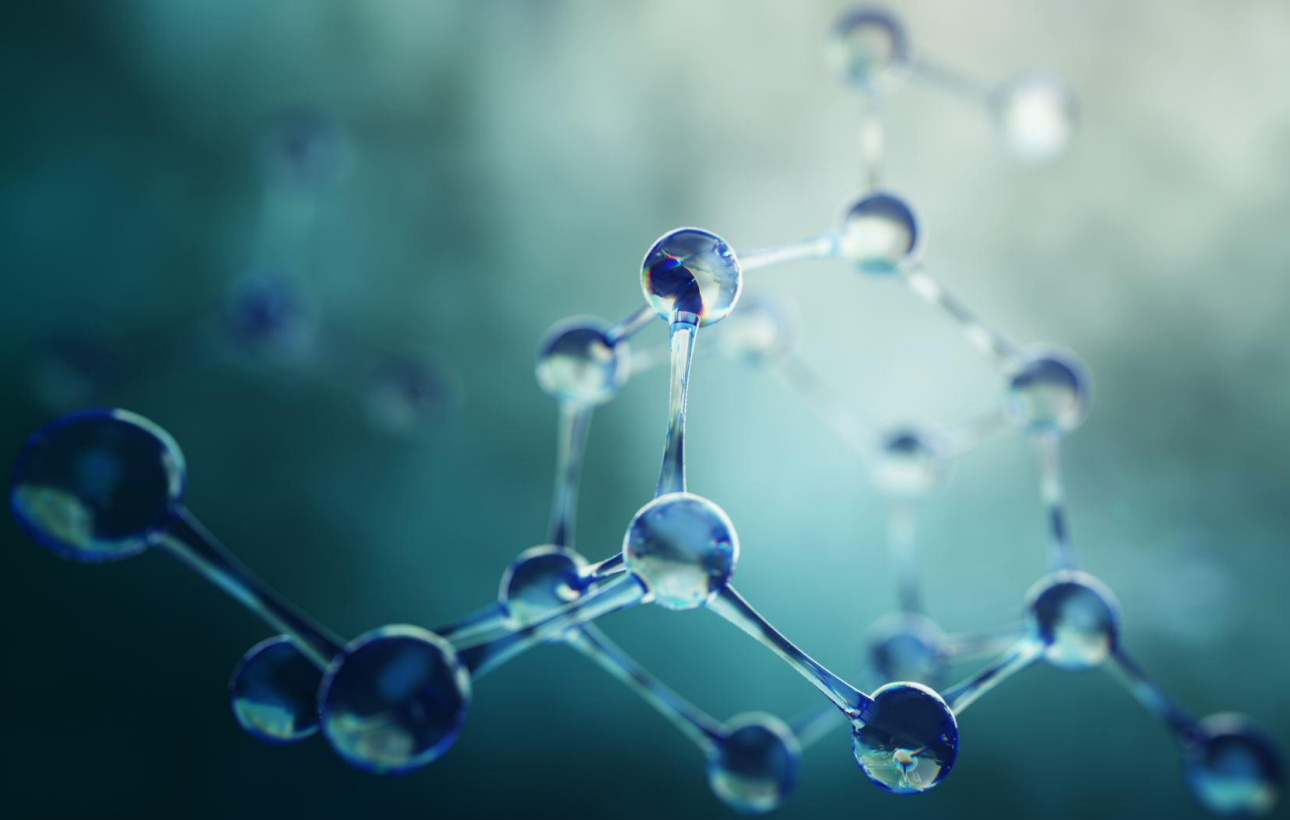




GIG
CYMRU
NHS
WALES

Iechyd Cyhoeddus
Cymru
Public Health
Wales



Dihalogi Cemegol

Canllawiau i Fyrddau Iechyd

Fersiwn 2.0

Ionawr 2025

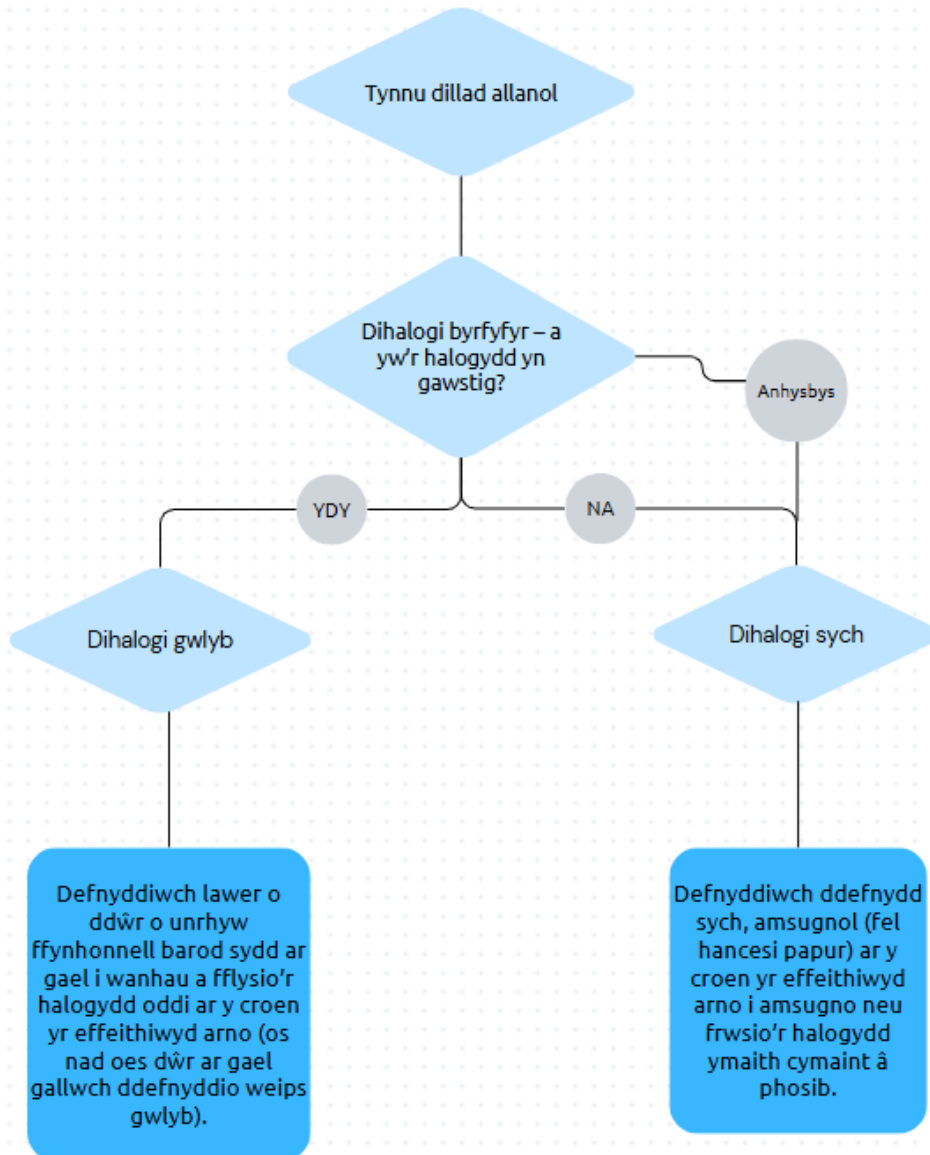


Cynnwys

Crynodeb o'r Broses Ddihalogi Byrfyfyr	3
1 Diben.....	4
2 Polisi.....	4
3 Cynllunio.....	5
Hyfforddiant ac ymarferion	5
4 Ymateb Gofal Iechyd	6
Adnabod, asesu, ymateb	6
Asesiad risg	6
Tynnu dillad allanol.....	8
Cael gwared ar y sylwedd - Dihalogi Byrfyfyr	8
Lleihau halogiad eilaidd	9
5 Ymateb i ddigwyddiad dihalogi sy'n cynnwys nifer fawr o bobl.....	10
6 Cyngor Arbenigol.....	10
7 Argymhellion	10
8 Cyfeiriadau	11
9 Manylion cyswllt allweddol.....	11



Crynodeb o'r Broses Ddihalogi Byrfyfyr





1 Diben

Mae'r canllawiau hyn yn diweddarau dogfen Iechyd Cyhoeddus Cymru '*Diweddariad ar Dihalogi Cemegol: Canllawiau i Fyrddau Iechyd*' (Saesneg yn unig) a gyhoeddwyd gyntaf ym mis Awst 2017. Mae'n adlewyrchu newidiadau i weithdrefnau ar gyfer rheoli cleifion sy'n gysylltiedig â dihalogi cemegol ac yn esbonio sut y dylai sefydliadau GIG Cymru ddiweddarau eu cynlluniau. Mae'r newidiadau hyn eisoes wedi'u hymgorffori yn y canllawiau [Ymateb Gweithredol Cychwynnol \(YGC\) i Ddigwyddiadau yr Amheuir eu bod yn Cynnwys Sylweddau Peryglus neu Ddeunyddiau CBYN](#) (Saesneg yn unig) ar gyfer gweithwyr y gwasanaethau brys sy'n mynd i ddigwyddiad sy'n ymwneud â deunyddiau Cemegol, Biolegol, Ymbelydrol neu Niwclear (CBYN) neu Ddeunyddiau Peryglus (Hazmat). Nid yw'r ddogfen hon yn rhoi arweiniad ar amlygiad yn y gweithle. Adrannau iechyd galwedigaethol sy'n rhoi cyngor ynghylch hynny.

Dylai sefydliadau GIG Cymru nawr ddiweddarau eu cynlluniau brys, gan gynnwys cynlluniau ar gyfer deunyddiau peryglus a CBYN. Dylai Byrddau Iechyd sicrhau bod yr holl staff rheng flaen yn cael hyfforddiant ar agweddau allweddol ar ddihalogi cemegol. Mae hyn er mwyn sicrhau bod cleifion yn elwa ar ddull cyson, p'un a ydynt yn cael triniaeth yn lleoliad y digwyddiad, yn ceisio triniaeth mewn lleoliad gofal iechyd neu'n cael triniaeth mewn lleoliad gofal iechyd pan fydd digwyddiad yn digwydd (ac eithrio staff, a fyddai'n mynd i'w hadran iechyd galwedigaethol). Mae'r canllawiau hyn yn berthnasol os yw'r digwyddiad yn digwydd mewn lleoliad gofal iechyd, ac yn effeithio ar aelodau'r cyhoedd.

Nid yw'r canllawiau hyn yn newid prosesau dihalogi ar gyfer halogiad biolegol neu radiolegol.

Mae'r canllawiau hyn yn rhoi cyngor i Fyrddau Iechyd yng Nghymru ar gynllunio, paratoi ar gyfer, a rheoli cleifion sydd wedi'u halogi'n gemegol. Mae'n disgrifio sut i reoli cleifion sydd wedi dioddef halogiad cemegol yn dibynnu ar y math o halogiad (cawstig neu ddim yn gawstig). Mae hyn yn adlewyrchu'r newidiadau mwyaf diweddar i [ganllawiau JESIP ar 'Ddigwyddiadau yr Amheuir eu bod yn Cynnwys Sylweddau Peryglus neu Ddeunyddiau CBYN'](#) (Saesneg yn unig). Rhoddir sylw i'r egwyddorion a'r trefniadau allweddol sydd eu hangen i ymateb i ddigwyddiadau o'r fath a darperir dolenni at ffynonellau allweddol o wybodaeth a deunyddiau y gellir eu defnyddio i ddiweddarau cynlluniau a hyfforddi staff.

2 Polisi

Mae'r newidiadau hyn yn adlewyrchu'r canllawiau [Ymateb Gweithredol Cychwynnol \(YGC\) i Ddigwyddiadau yr Amheuir eu bod yn Cynnwys Sylweddau Peryglus neu Ddeunyddiau CBYN](#) (Saesneg yn unig) diweddaraf. Mae YGC yn nodi sut y bydd y gwasanaethau brys golau glas yn ymateb wrth fynd i leoliad digwyddiad yn ymwneud â CBYN/Deunyddiau Peryglus. Gall Byrddau Iechyd ddisgwyl y bydd cleifion sy'n cael eu rheoli yn lleoliad y digwyddiad gan y gwasanaethau brys wedi cael asesiad risg a'u dihalogi yn unol â'r broses dadwisgo a dihalogi byrffyr cyn eu trosglwyddo i'r ysbyty. Yng Nghymru, Ymddiriedolaeth Brifysgol Gwasanaeth Iechyd Gwladol Gwasanaethau Ambiwylans Cymru (WASUT) sy'n arwain yr ymyriad meddygol ar gyfer anafusion yn lleoliad digwyddiadau, gan gynnwys dihalogi. Efallai bydd y Gwasanaeth

Tân ac Achub (GTA) yn cynorthwyo WASUT. Drwy fabwysiadu'r dulliau a ddisgrifir yn y canllawiau hyn, gall Byrddau Iechyd Lleol safoni â'r gwasanaethau brys a bod yn gyson o ran sut y caiff cleifion sydd wedi dioddef halogiad eu rheoli yn lleoliad y digwyddiad ac yn yr ysbyty.

3 Cynllunio

Rhaid diweddarau cynlluniau Byrddau Iechyd a'u profi'n rheolaidd i sicrhau eu bod yn adlewyrchu'r dystiolaeth ddiweddaraf. Gall pob cyfleuster Bwrdd Iechyd, gan gynnwys Adrannau Argyfwng a chanolfannau Gofal Sylfaenol dderbyn pobl sydd wedi dioddef halogiad. Dylai cynlluniau a gweithdrefnau gwmpasu:

- a) Pobl sy'n ymgyflwyno mewn adrannau argyfwng neu leoliadau Bwrdd Iechyd eraill.
- b) Pobl sy'n cael eu rheoli yn lleoliad y digwyddiad gan y gwasanaethau brys ac yna'n cael eu troglwyddo i'r ysbyty.
- c) Digwyddiadau sydd wedi digwydd mewn eiddo Bwrdd Iechyd.

Dylid cyd-drefnu cynlluniau a gweithdrefnau â phartneriaid amlasiantaethol i sicrhau bod y gwasanaethau a ddarperir yn gyson ar draws y lleoliadau hyn.

Dylai'r cynlluniau gwmpasu:-

- Ysbytai sydd ag Adrannau Argyfwng dynodedig, yn ogystal â chyfleusterau GIG eraill nad oes ganddynt adran argyfwng.
 - Dylai cynlluniau Adrannau Argyfwng gwmpasu ymateb i, a rheoli, cleifion sydd wedi dioddef halogiad cemegol, defnyddio offer arbenigol, darparu a defnyddio cyfarpar diogelu personol, ymyriadau meddygol a thriniaeth.
 - Dylai cynlluniau lleoliadau GIG eraill gwmpasu, fel gofyniad sylfaenol, trefniadau ar gyfer ymdrin â chleifion sy'n ymgyflwyno drwy ddadwisgo cychwynnol, dihalogi byrfyfyr a gweithdrefnau ar gyfer uwchgyfeirio.
- Ail-wisgo ac ôl-ofal a allai olygu derbyn y claf i'r ysbyty i gael triniaeth ac arsylwi, rhyddhau ac ati.
- Canllawiau ar drin dillad ac eitemau gwerthfawr gan gynnwys yr angen i gael cyngor gwyddonol ynghylch a ellir dychwelyd eitemau o'r fath, ac a oes angen eu dihalogi neu eu gwaredu.
- Llesiant staff, gan gynnwys opsiynau i asesu ac, os oes angen, rhoi staff a allai fod wedi dioddef halogiad eilradd mewn cwarantîn.

Ni ddylai fod angen ailysgrifennu cynlluniau ar raddfa fawr. Gellir diweddarau cynlluniau a gweithdrefnau presennol i adlewyrchu'r newidiadau diweddaraf.

Hyfforddiant ac ymarferion

Dylai Byrddau Iechyd sicrhau bod pob aelod o staff yn ymwybodol o'r broses ddihalogi a'u rolau a'u cyfrifoldebau yn ystod digwyddiad sy'n ymwneud â halogiad cemegol. Mae hyn yn gofyn am hyfforddiant rheolaidd ar gyfer yr holl staff, gan gynnwys staff clinigol rheng flaen, staff derbynfa, staff brysbennu a staff asesu. Dylai pawb fod yn ymwybodol o'r angen i nodi

halogiad cemegol yn gynnar, dadwisgo cynnar, protocolau lleol ar gyfer ynysu a chloi mewn argyfwng, a mecanweithiau rhybuddio ac uwchgyfeirio.

Dylai fod gan bob Bwrdd Iechyd swyddog hyfforddi arweiniol a rhaglen hyfforddi sefydledig a chofnodedig ar gyfer hyfforddiant cychwynnol a gloywi. Gan ei bod yn bwysig bod y broses ddihalogi yn gyson â phroses y Gwasanaethau Brys, argymhellir yn gryf y dylid cynnal hyfforddiant ar y cyd â phartneriaid amlasiantaethol.

4 Ymateb Gofal Iechyd

Adnabod, asesu, ymateb



I gael rhagor o wybodaeth ewch i [wefan](#) JESIP (Saesneg yn unig).

Asesiad risg

Dylai asesiadau risg bennu'r lefel ymateb briodol, yr opsiwn dihalogi a sicrhau diogelwch cleifion a staff. Gall fod yn briodol adolygu a diweddarau'r asesiad risg drwy gydol y digwyddiad.



Dylai'r asesiad risg gwmpasu'r canlynol (sylwer mai rhoi cymorth i'r rhai sy'n cynnal yr asesiad risg yw bwriad y rhestr wirio isod yn hytrach na gweithredu fel offeryn adrodd ffurfiol):

PWNC	CAM GWEITHREDU	✓
Claf	Ymwybyddiaeth - Normal, wedi newid, dryslyd, llai ymwybodol, confylsiynau, anymwybodol	
	Anadlu - Normal, gwan, anadlu'n gynt nag arfer, wedi stopio anadlu	
	Llygaid - Canhwyllau llygaid yn normal, fel blaen pin neu'n fawr*, golwg aneglur	
	Secretiadau - Normal, mwy nag arfer, ceg sych, sychedig, poer	
	Croen - Normal, sych, gwridog, chwyslyd, pinc i las, brech sydd ddim yn diflannu wrth ei wasgu, amrywiol	
Cyfrwng	Ymddygiad Sut oedd y sylwedd yn ymddwyn?	
	Ymddangosiad A yw'r sylwedd yn debyg i bowdwr, yn ronynnog neu'n grisialog? A yw'n hylif neu gel neu'n solid sy'n debyg i gwyr? Faint o'r sylwedd sydd yna?	
	Lledaenu Pa mor bell mae'r sylwedd wedi lledaenu? A gafodd y sylwedd ei daflu, ei chwistrellu neu ei wasgaru?	
	Lliw A yw'n wyn pur, yn llwydwyn neu'n felyn? A yw'n amryliw?	
	Arogl A oes ganddo arogl?	
	Tebygrwydd A yw'n edrych fel rhywbeth rydych chi wedi ei weld o'r blaen?	
	Bwriadus A oedd lledaenu'r sylwedd yn ymddangos yn fwriadol neu'n ddamweiniol?	
	Symptomau A oes unigolion sy'n arddangos symptomau? (Fel llygaid yn llosgi?)	
Adnoddau sydd ar gael	A oes digon o staff hyfforddedig ar gael?	
	Mynediad at offer arbenigol (e.e. cyfleusterau dihalogi cludadwy neu sefydlog, cyfarpar diogelu personol)	
	Mynediad at Gardiau Gweithredu yn nodi pwy fydd yn gwneud beth, pryd a ble?	
	Cyngor arbenigol ar gael gan y gwasanaethau brys, Iechyd Cyhoeddus Cymru, y Gwasanaeth Gwybodaeth Cenedlaethol am Wenwynau (gweler adran 9)	
Maint yr ymateb sydd ei angen?	Faint o bobl sydd wedi ymgyflwyno?	
	Faint o bobl sydd wedi dod i gysylltiad â'r deunydd (a yw'n debygol bod mwy o bobl yn mynd i ymgyflwyno)?	
	A yw gwaith dihalogi wedi cael ei wneud yn lleoliad y digwyddiad? Os felly, pa fath o waith dihalogi sydd wedi'i wneud a chan bwy?	
	A oes anafiadau eraill?	



Lleoliad y Digwyddiad	Pa fath o leoliad? • Adran Argyfwng • Gofal Sylfaenol • Practis Meddyg Teulu • Cyfleuster galw i mewn	
	Pa fath o adeilad? A ellir cau'r adeilad cyfan neu ran ohono (e.e. y dderbynfa) os oes angen?	
	Y tywydd (oer, gwlyb ac ati)	
Staff	A yw'r holl staff wedi'u hyfforddi ac yn ymwybodol o gynlluniau argyfwng, rolau ac ati.	
	A yw cyfarpar diogelu personol ar gael ac a yw staff wedi'u hyfforddi i'w ddefnyddio?	
	Materion llesiant staff?	
	Gwasanaeth/parhad busnes/	

Tynnu dillad allanol

Tynnwch ddillad a allai fod wedi'u halogi ar unwaith. Dylai hyn gael ei wneud gan yr unigolyn ei hun, lle bo modd, i leihau'r risg o groeshalugi, ond efallai y bydd gofalwyr neu aelodau o'r teulu eisiau helpu ei gilydd i wneud hyn. Mae llesiant ac urddas y claf yn hollbwysig yn ystod y broses hon.

Wrth dynnu dillad:

- Ceisiwch osgoi tynnu dillad dros y pen.
- Ceisiwch osgoi tynnu dillad sy'n sownd i'r croen.
- Ceisiwch osgoi bwyta, yfed, ysmegu neu fepio.

Cael gwared ar y sylwedd - Dihalogi Byrfyfyr

Dylid dechrau dihalogi cyn gynted â phosibl. Gall dihalogi byrfyfyr ddechrau'n gyflym a dylai fod yn flaenoriaeth. Gall fod yn ddihalogi "sych" neu "wlyb" yn dibynnu ar y sylwedd y daeth yr unigolyn i gysylltiad ag ef.

Dihalogi sych sy'n cael ei ddefnyddio fel arfer. Dyma a ddefnyddir ar gyfer sylweddau sydd ddim yn gostig. Dylid defnyddio dihalogi gwlyb ar gyfer halogiad gan sylwedd costig.

a) Dihalogi Sych

Dyma'r dull diodyn ar gyfer unigolyn yr amheuir ei fod wedi dioddef halogiad cemegol, oni bai bod arwyddion o losgi, llid croen neu os yw'n hysbys bod yr halogydd yn gostig.

Mae'n golygu defnyddio defnydd sych, amsugol (fel hancesi papur, llieniau, gorchuddion clwyf) ar groen yr effeithiwyd arno i amsugno neu frwsio cymaint o'r halogydd â phosibl.

Dylid darparu defnydd sych ffres yn barhaus i'r unigolyn, neu'r unigolion, **ac ni ddylid trosglwyddo'r defnyddiau hyn o un claf i'r llall.**

Dylid casglu defnyddiau sych a ddefnyddiwyd yn ddiogel a chael gwared arnynt yn briodol. Dylid darparu darn o ddefnydd sych ar wahân ar gyfer pob rhan o'r corff.

Dylid gofyn i'r rhai yr effeithiwyd arnynt:

- Sychu eu dwylo.
- Sychu eu gwallt.
- Chwythu eu trwyn.
- Gweithiwch i lawr eu corff gan ddechrau gyda'r wyneb a'r gwddf, ac yna'r ysgwyddau, y breichiau, y frest, y stumog, y cefn, y coesau a'r traed.

b) Dihalogi Gwlyb

Dim ond pan fydd y digwyddiad yn cynnwys halogydd costig y dylid defnyddio dihalogi gwlyb. Mae'n golygu defnyddio llawer o ddŵr i wanhau a golchi'r halogydd ymaith i ffwrdd o'r gwallt a'r croen.

Gall dŵr ddod o unrhyw ffynonellau sydd ar gael yn hawdd fel tapiau, cawodydd, poteli dŵr, riliau pibell, chwistrellwyr ac ati. Dylid ystyried ffynonellau dŵr naturiol eraill oni bai eu bod yn peri mwy o risg i'r unigolyn (e.e. os nad yw'n hysbys a yw'r cyflenwad dŵr wedi'i halogi).

Os nad oes dŵr ar gael, gellir defnyddio weips gwlyb neu weips babanod fel dewis arall. Mae'r rhain hefyd yn haws eu rheoli o ran gwastraff. Ni ddylid defnyddio cyflyrwyr.

Dylai dihalogi byrfyfyr barhau hyd nes y gellir rhoi ymyriadau mwy strwythuredig ar waith. Tan hynny dylid ailadrodd y dull 'dabio a sychu' yn barhaus.

Lleihau halogiad eilaidd

Dylid ystyried y risg o halogiad eilaidd mewn unrhyw asesiad risg deinamig. Dylai hyn gynnwys cemegau gwenwynig sy'n cael eu rhyddhau i'r awyr. Gall risgiau gael eu lleihau trwy ddadwisgo, ond mae'n dal yn broblem os yw'r claf wedi llyncu deunydd halogedig. Os bydd llyncu wedi digwydd, dylai staff sy'n gofalu am y claf wisgo Cyfarpar Diogelu Personol (PPE). Dylid hefyd gadw'r claf mewn ward ochr wedi'i hawyru i leihau'r risgiau sy'n gysylltiedig ag e.e. rhyddhau nwyon trwy chwydu.

Dylai'r PPE gofynnol fod yn seiliedig ar amgylchiadau'r digwyddiad, a dylid cyfeirio at gynlluniau deunyddiau peryglus/CBYN priodol. Cyfrifoldeb y Bwrdd Iechyd yw sicrhau bod PPE priodol ar gael, a bod staff wedi'u hyfforddi i'w ddefnyddio.

Dylid rhoi'r holl ddeunyddiau gwastraff, dillad ac eitemau personol halogedig mewn bagiau dwbl, eu labelu a'u storio i'w gwaredu. Cyfrifoldeb perchnogion y cyfleuster yw glanhau ardaloedd a deunyddiau halogedig o fewn cyfleusterau gofal iechyd. Mae cyngor arbenigol ar waredu a glanhau ar gael gan dîm Argyfyngau CBYN DEFRA (gweler adran 9 am fanylion cyswllt allweddol). Efallai bydd y tîm yn gallu helpu i ddod o hyd i gontractwr i wneud y gwaith glanhau.

5 Ymateb i ddigwyddiad dihalogi sy'n cynnwys nifer fawr o bobl

Mae'r canllawiau hyn yn ymwneud â rheoli cleifion sy'n ymgyflwyno mewn lleoliadau gofal iechyd. Ymatebwyr brys sy'n dal i fod yn gyfrifol am ddihalogi yn ystod digwyddiad sy'n cynnwys nifer fawr o bobl. Nid yw cyfleusterau gofal iechyd yn gallu rheoli nifer fawr o anafusion, yn enwedig y rhai sydd angen dihalogi gwlyb. Os nad yw ysbytai yn gallu rheoli cleifion niferus sydd angen dihalogi, dylid ceisio cymorth a chefnogaeth gan y Gwasanaeth Ambiwlans a/neu'r Gwasanaeth Tân ac Achub drwy ffonio 999.

6 Cyngor Arbenigol

Os bydd angen cyngor arbenigol ar Fyrddau Iechyd ynghylch digwyddiad cemegol, dylent gysylltu â'r gwasanaeth perthnasol, gan gynnwys tîm Parodrwydd, Gwydnwch ac Ymateb Brys (EPRR) Iechyd Cyhoeddus Cymru (ICC), y Gwasanaeth Iechyd Cyhoeddus Amgylcheddol (EPHS) neu dîm Ymbelydredd, Cemegau a Pheryglon Amgylcheddol (RCE) UKHSA. Mae manylion cyswllt wedi'u nodi yn adran 9.

7 Argymhellion

Argymhellir bod Byrddau Iechyd yn:

- ❖ Ymwybodol o'r newidiadau i ganllawiau ynghylch y broses ddihalogi cemegol.
- ❖ Diweddarau'r holl gynlluniau a phrotocolau argyfwng i adlewyrchu'r newidiadau hyn.
- ❖ Sicrhau bod yr holl staff perthnasol yn cael hyfforddiant gloywi a'u bod yn ymwybodol o'r newidiadau hyn. Argymhellir bod hyfforddiant yn orfodol i bob aelod o staff rheng flaen, gan gynnwys staff derbynfa.
- ❖ Cynnal ymarferion hyfforddi ar y cyd (pan fo hynny'n ymarferol) gyda phartneriaid amlasiantaethol i sicrhau cysondeb o ran yr ymateb i reoli cleifion sydd wedi dioddef halogiad cemegol.
- ❖ Profi trefniadau dihalogi yn flynyddol ac adnoddau ffisegol yn wythnosol.
- ❖ Defnyddio'r canllawiau hyn ac adnoddau e-ddysgu gan Iechyd Cyhoeddus Cymru i gynorthwyo gyda diweddarau cynlluniau a hyfforddiant.

8 Cyfeiriadau

Iechyd Cyhoeddus Cymru, 2017, *Diweddariad ar Dihalogi Cemegol: Canllawiau i Fyrddau Iechyd*, doi (Saesneg yn unig): <https://phw.nhs.wales/services-and-teams/environmental-public-health/acute-environmental-incident-management/chemical-decontamination-guidance-for-health-boards/#:~:text=We%20are%20also%20recommending%20that,benefit%20from%20a%20consistent%20approach.>

Rhaglen Ryngweithredu Gwasanaethau Brys ar y Cyd (JESIP), 2024, *Ymateb Gweithredol Cychwynnol (YGC) i Ddigwyddiadau yr Amheuir eu bod yn Cynnwys Sylweddau Peryglus neu Ddeunyddiau CBYN*, doi (Saesneg yn unig): <https://www.jesip.org.uk/downloads/initial-operational-response-ior-to-incidents-suspected-to-involve-hazardous-substances-or-cbrn-materials/>

Rhaglen Ryngweithredu Gwasanaethau Brys ar y Cyd (JESIP), 2024, *Cydnabod Bygythiad*, doi (Saesneg yn unig): <https://www.jesip.org.uk/webapp/rar.html>

Awdurdod Diogelwch Diogelu Cenedlaethol (ADDC), 2024, *Cydnabod, Asesu, Ymateb (CAY) ar gyfer Digwyddiadau Cemegol, Biolegol a Radiolegol (CBR)*, doi (Saesneg yn unig): <https://www.npsa.gov.uk/security-campaigns/recognise-assess-react-rar-chemical-biological-and-radiological-cbr-incidents>

9 Manylion cyswllt allweddol

- ❖ Gwasanaeth Iechyd Cyhoeddus Amgylcheddol (GICA), Iechyd Cyhoeddus Cymru. E-bost: PublicHealth.Environment@wales.nhs.uk, ffôn: 0300 00 300 32.
- ❖ Cyfarwyddiaeth Ymbelydredd, Cemegau a Pheryglon Amgylcheddol, Asiantaeth Diogelwch Iechyd y DU. E-bost: ChemicalsCardiff@ukhsa.gov.uk
- ❖ Argyfyngau CBYN, DEFRA (Gwasanaeth Dihalogi Llywodraeth y DU gynt). E-bost: CBRNRecovery@defra.gov.uk, ffôn: 03300 416565.



GIG
CYMRU
NHS
WALES

Iechyd Cyhoeddus
Cymru
Public Health
Wales

Gweithio gyda'n gilydd
i greu Cymru iachach

Working together
for a healthier Wales