

Ymateb i Bandemig COVID-19: Arloesedd ac Arferion Gorau gan Gyflogwyr

Medi 2021



1. Cyflwyniad

Mae'r adroddiad hwn yn canolbwyntio ar effaith COVID-19 ar y gweithlu yng Nghymru a'r modd y mae cyflogwyr wedi ymateb i ofynion y pandemig. Mae hyn yn cynnwys cyfres o astudiaethau achos yn dangos y modd y mae deiliaid gwobr Cymru lach ar Waith wedi ymgorffori ffyrdd newydd o weithio i gefnogi eu gweithlu yn y ffordd orau.

Mae'r cyflogwyr hyn wedi tynnu sylw at ba mor werthfawr oedd eu hymgysylltiad blaenorol â rhaglen Cymru lach ar Waith o ran sefydlu sylfeini iechyd a llesiant cryf i adeiladu arnynt. Bydd Cymru lach ar Waith yn parhau i chwarae rhan hanfodol yn cefnogi cyflogwyr i hyrwyddo, diogelu a gwella llesiant eu cyflogeion mewn byd ôl-bandemig. Mae hyn yn cynnwys teilwra dulliau gweithredu sectorau a meintiau sefydliadau, a rhoi'r sgiliau, y wybodaeth a'r adnoddau sydd eu hangen ar gyflogwyr i ddeall a chefnogi anghenion eu gweithlu o ran llesiant yn y ffordd orau.

Mae llawer o gyflogwyr wedi dangos gwydnwch drwy gymryd camau arloesol i ymateb i'r pandemig ac addasu er mwyn cefnogi eu gweithlu yn y ffordd orau. Mae hyn yn dangos, gyda'r arweiniad a'r cymorth cywir, y gall cyflogwyr ddod allan o'r pandemig wedi ymgorffori ffyrdd newydd o weithio sy'n hyrwyddo iechyd a llesiant, sy'n golygu y gallant ddelio â heriau'r dyfodol yn well.



2. Effeithiau pandemig COVID-19

Mae pandemig COVID-19 wedi cael effaith sylweddol ar weithleoedd ac ar y gweithlu yng Nghymru a ledled y DU.

Tynnodd arolwg a gynhaliwyd gan y Sefydliad Siartredig Datblygiad Proffesiynol rhwng mis Mawrth a mis Mehefin 2020¹ sylw at yr amrywiaeth eang o bryderon oedd gan gyflogwyr ynghylch iechyd a llesiant o ganlyniad i'r pandemig y tu hwnt i risgiau amlygiad i feirws COVID-19 rhag mynd i'r gweithle. Y ddau bryder mwyaf cyffredin a nodwyd oedd ofn a gorbryder amdanynt eu hunain neu anwyliaid yn mynd yn sâl ac effaith negyddol ynysu ac unigrwydd ar eu llesiant meddyliol.

Nododd Asesiad o'r Effaith ar Iechyd gan Iechyd Cyhoeddus Cymru yn 2020² effeithiau byrdymor i hirdymor negyddol sylweddol ar lesiant meddyliol yn enwedig ar gyfer plant a phobl ifanc, pobl hŷn, gweithwyr allweddol, y rheini ar incwm isel ac sy'n wynebu risg o ddiweithdra a'r rheini sydd ag iechyd meddwl gwael ar y pryd.

Nodwyd mai effaith bod dan fesurau cyfyngol oedd symptomau megis straen, dryswch a dicter. Ymysg y ffactorau sy'n achosi straen roedd cyfnodau cwarantîn hirach (mwy na 10 diwrnod), ofni cael heintiau, rhwystredigaeth, diflastod, cyflenwadau annigonol, gwybodaeth annigonol, colled ariannol a stigma. Mae posibilrwydd y bydd effeithiau'r ffactorau hyn yn para'n hwy.

Nododd ymchwil ar gyflogwyr a gynhaliwyd gan Cymru Iach ar Waith/ Iechyd Cyhoeddus Cymru rhwng mis Mawrth a mis Mai 2021³ y graddau y mae cyflogwyr yn pryderu mwy nag erioed am iechyd a llesiant eu cyflogwyr a'u rôl yn cefnogi ac yn rheoli hyn.



¹ <https://www.cipd.co.uk/knowledge/work/trends/goodwork/covid-impact#graf>

² <https://phwwhocc.co.uk/whiasu/hia-reports/>

³ Fersiwn drafft – i'w chyhoeddi ar <https://icc.gig.cymru/gwasanaethau-a-thimau/cymru-iach-ar-waith/>



Nododd 73% o gyflogwyr fod iechyd meddwl a llesiant gwael wedi dod yn fwy o broblem i gyflogeion

Nodwyd bod iechyd meddwl cyflogeion eisoes yn fater pwysig i gyflogwyr mewn gwaith ymchwil a gynhaliwyd gan Cymru Iach ar Waith cyn y pandemig ond mae'r ymchwil fwy diweddar hon yn dangos mwy o bryderon gyda 73% o gyflogwyr yn nodi bod iechyd meddwl a llesiant gwael wedi dod yn fwy o broblem i gyflogeion. Ymysg y problemau penodol a nodwyd gan gyflogwyr roedd gorbryder, straen ac iselder a waethygydd gan fesurau'r pandemig, cydbwyso gwaith â chyfrifoldebau gofalu, unigrwydd a theimlo'n ynysig.

Lleisiodd cyflogeion hefyd bryder ynghylch cynnydd a welwyd mewn problemau iechyd corfforol ymysgu eu staff, yn benodol anhwylderau cyhyrysgerbydol, a chynnydd mewn ymddygiadau afiach fel defnydd o alcohol, ffordd o fyw llonydd ac arferion bwyta afiach sy'n arwain at fagu pwysau. Mae'r rhain i gyd yn ffactorau risg ar gyfer cyflyrau iechyd sy'n datblygu dros amser.

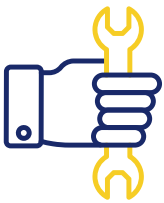
Gwnaethom hefyd holi cyflogeion am ddulliau sydd ar waith i gefnogi amgylchedd gwaith iach yng Ngwanwyn 2021 o gymharu â mis Mawrth 2020 ychydig cyn i realiti'r pandemig daro, gydag ymatebion yn awgrymu mwy o ffocws ar y canlynol a chynnydd ynddynt:

- Polisiâu gweithio hyblyg
- Mynediad i wybodaeth ar gyfer cyflogeion
- Gwasanaethau cymorth allanol
- Polisiâu a digwyddiadau iechyd a llesiant
- Rolau iechyd a llesiant dynodedig
- Cyflogaeth gan gymheiriaid fel cynlluniau cyfeillio neu eirioli.

Tynnodd llawer o gyflogwyr sylw at eu diffyg hyder a sgiliau yn rheoli absenoldeb oherwydd salwch yn dda a'r angen iddynt gael dulliau ac adnoddau i'w helpu i wneud hyn yn well. Fodd bynnag, roedd y cymorth a ddarparwyd i gyflogeion ar gyfnodau absenoldeb tymor hwy oherwydd salwch yn uwch na'r canfyddiadau o waith ymchwil blaenorol gan Cymru lach ar Waith gyda chyflogwyr:

- Yn 2019, nododd 40% o gyflogwyr nad oedd unrhyw gymorth ar gael o gymharu â dim ond 4% yn 2021.
- Cafwyd cynnydd amlwg yn y rhaglenni iechyd galwedigaethol a chymorth i gyflogeion a ddarperir yn ogystal â pholisïau absenoldeb oherwydd salwch ac amodau gweithio wedi'u haddasu i ddiwallu anghenion cyflogeion sy'n dychwelyd ar ôl absenoldeb oherwydd salwch.

Mewn perthynas â manteision ac anfanteision gweithio o bell/gweithio gartref, nododd cyflogwyr bod yr heriau mwyaf fel a ganlyn:



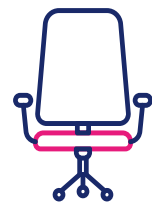
59%

O swyddi yn anaddas ar gyfer gweithio o gartref



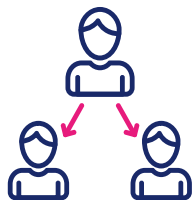
52%

Gostyngiad mewn llesiant meddyliol



45%

Heriau ergonomig



45%

Llai o gydweithrediad/cydweithio is ymysg staff



44%

Anawsterau â thechnoleg

Nododd cyflogwyr bod y manteision mwyaf fel a ganlyn:



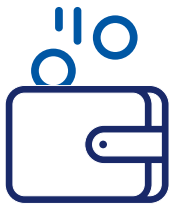
65%

Cydbwysedd gwell rhwng gwaith a bywyd yn gyffredinol



70%

Cydbwysedd gwell rhwng gwaith a bywyd oherwydd llai o gymudo



66%

Arbed arian fel costau teithio



66%

Mwy o hyblygrwydd i gyflawni cyfrifoldebau gofalu

Mae Sefydliad Iechyd y Byd⁴ wedi nodi bod effeithiau economaidd COVID-19 fel a ganlyn: cynnydd yn y lefelau diweithdra, cwmnïau yn cau, cynnydd yn y risg o dlodi a gweithwyr tlawd, a chynnydd yn y bylchau economaidd ac iechyd rhwng ardaloedd daearyddol. Mae heriau sylweddol yn wynebu cyflogwyr yng Nghymru gyda'r mwyafrif o'r sectorau busnes wedi cael eu taro gan y pandemig, rhai yn galetach na'i gilydd, a phryder penodol i fusnesau bach a micro a all

fod yn llai gwydn i ddelio ag unrhyw ostyngiad parhaus yn y galw gan ddefnyddwyr.

Bydd cyflogwyr yn chwarae rôl allweddol yn cefnogi'r broses o adfer yr economi a gwella iechyd y boblogaeth o oedran gweithio yng Nghymru, yn benodol mewn perthynas ag iechyd meddwl a llesiant.

⁴ Sefydliad Iechyd y Byd (2020) Strengthening and adjusting public health measures throughout the COVID-19 transition phases [Ar-lein]. Ar gael yn: https://www.euro.who.int/__data/assets/pdf_file/0018/440037/Strength-AdjustingMeasures- COVID19-transitionphases.pdf

3. Cymru Iach ar Waith

Mae rhaglen Cymru Iach ar Waith wedi bod yn cefnogi cyflogwyr yng Nghymru ers 2003. Mae'r rhaglen yn defnyddio dull sy'n seiliedig ar dystiolaeth o weithio gyda chyflogwyr i roi mentrau ar waith yn y gweithle i gefnogi, gwella a hyrwyddo iechyd a llesiant y gweithlu yng Nghymru.

Dros y blynyddoedd, mae Cymru Iach ar Waith wedi cefnogi cyflogwyr i gyflawni un o wobrau iechyd yn y gweithle Llywodraeth Cymru (y Safon Iechyd Corfforaethol ar gyfer cyflogwyr sydd â mwy na 50 o gyflogeion a Gwobr Iechyd y Gweithle Bach ar gyfer cyflogwyr llai). Er mwyn wneud cynnydd tuag at wobr a'i chyflawni, bydd cyflogwyr yn cael cyfres o feini prawf i weithio tuag atynt ar bob lefel gwobr. Mae Cynghorwyr Cymru Iach ar Waith yn gweithio'n agos gyda chyflogwyr gan roi cyngor, dulliau ac adnoddau ynghyd â chynnal hyfforddiant a gweithdai.

DYn ystod pandemig COVID-19, mae Cymru Iach ar Waith wedi troi ei sylw at roi gwybodaeth ac adnoddau i gyflogwyr ddiogelu iechyd a diogelwch eu staff a'u galluogi i ddychwelyd i'r gwaith yn ddiogel yn unol â chanllawiau Llywodraeth Cymru.

Mae gwefan Cymru Iach ar Waith yn cynnig siop un stop o ganllawiau a dulliau mewn perthynas â COVID-19 i gyflogwyr ac mae wedi gweld cynnydd sylweddol a pharhaus yn nifer yr ymweliadau dros gyfnod y pandemig. Mae e-fwletin misol Cymru Iach ar Waith yn tynnu sylw at ganllawiau, adnoddau a mentrau newydd. Buom yn gweithio

gyda Chanolfan Gyswllt Genedlaethol Iechyd Cyhoeddus Cymru ar gyfer COVID-19 i sicrhau bod y wybodaeth ddiweddaraf ar gael ar gyfer delio ag ymholiadau gan gyflogwyr a datblygwyd dogfen Cwestiynau Cyffredin er mwyn ymateb i'r rhan fwyaf o'r ymholiadau cyffredin.

Mae cyflogwyr sydd wedi cael gwobrau Cymru Iach ar Waith wedi mabwysiadu amrywiaeth eang o ddulliau arloesol i gefnogi eu cyflogeion a'u cleientiaid yn ystod y pandemig. Mae eu hadborth wedi tynnu sylw at y ffaith bod ymwneud â Cymru Iach ar Waith wedi eu galluogi i addasu i'r pandemig drwy sicrhau bod sylfeini cryf o ran iechyd a llesiant eisoes ar waith yn eu gweithleoedd, y maent wedi adeiladu arnynt er mwyn rhoi mwy o gefnogaeth i'w gweithlu yn ystod yr heriau a gyflwynir gan y pandemig. Mae'r pandemig wedi cael effaith sylweddol ar lesiant meddyliol, ond mae cyflogwyr Cymru Iach ar Waith wedi nodi bod cael polisïau, gweithdrefnau a dulliau cyfeirio ar waith fel rhan o'r fframwaith gwobrau wedi golygu eu bod mewn sefyllfa well i ymateb i'r cynnydd yn y galw am gefnogaeth gan eu gweithlu.



4. Arloesedd ac Arferion Gorau gan Gyflogwyr

Gwnaethom gasglu gwybodaeth gan rai o'n cyflogwyr sydd wedi cael gwobrau Cymru Iach ar Waith ar fentrau a roddwyd ar waith ganddynt dros gyfnod y pandemig er mwyn cefnogi a diogelu eu gweithluoedd.

Rydym wedi ceisio nodi'r heriau a wynebwyd gan gyflogwyr a'r modd y gwnaethant addasu'n gyflym er mwyn cyflwyno ffyrdd newydd o weithio. Rydym yn awyddus i gydnabod ymdrechion cyflogwyr a'u hymrwymiad i'w staff yn ogystal â rhannu'r gwersi a ddysgwyd â chyflogwyr eraill a defnyddio'r hyn a ddysgwyd a'r dulliau gweithredu i lywio ein gwaith gyda chyflogwyr yn y dyfodol.

Un o nodau eraill yr adroddiad hwn yw dogfennu'r mathau o newidiadau a wnaed gan lawer, os nad y rhan fwyaf, o gyflogwyr ledled y wlad i ateb gofynion y pandemig – mae'n amlwg bod llawer o brosesau ac arferion wedi newid mewn ffordd gadarnhaol, a bod llawer o'r rhain yn debygol o fod yn newidiadau parhaol.

Mae gweddill y ddogfen yn nodi:

- **Crynodeb lefel uchel o'r mathau o newidiadau i bolisiau ac arferion a wnaed gan gyflogwyr yn y categorïau canlynol:**



Cyflwyno gweithio diogel



Iechyd a llesiant cyflogwyr



Hyrwyddo llesiant meddyliol



Gweithio o bell



Gweithio'n hyblyg



Sianeli cyfathrebu



Rhoi yn ôl

- **Uchafbwyntiau o astudiaethau achos cyflogwyr Cymru Iach ar Waith yn cynnwys y gwersi allweddol a ddysgwyd**

Crynodeb o Newidiadau i Bolisiau ac Arferion Cyflogwyr

Cyflwyno Gweithio Diogel

Mae enghreifftiau yn cynnwys:

- Systemau unffordd
- Ail-raglennu drysau fel mai dim ond o un ochr y maent yn agor
- Ailstrwythuro gofodau gwaith
- Cael gwared ar gyfarpar er mwyn sicrhau cydymffurfiaeth â chanllawiau ar gadw pellter corfforol ac i hwyluso dulliau glanhau
- Arferion hylendid yn cynnwys mynediad i gyfleusterau golchi dwylo a hylif diheintio dwylo
- Systemau i gyfyngu ar nifer y staff sy'n defnyddio gofodau llai o faint e.e. ystafelloedd cyfarfod, ceginau a blociau toiledau
- Trefnu amseroedd dechrau a gorffen ac amseroedd egwyl am yn ail
- Hyfforddi Hyrwyddwyr COVID-19 i oruchwylio arferion diogelwch

Iechyd a Llesiant cyflogaion

Mae enghreifftiau yn cynnwys:

- Ymgyrchoedd i gefnogi a hyrwyddo llesiant
- Arolygon i archwilio meysydd o angen
- Aseidiadau risg COVID-19 gwell
- Dosbarthiadau ffitrwydd neu ymlacio rhithwir
- Gweminarau ar bynciau fel gwydnwch a chadw'n iach o bell
- Heriau ymarfer corff
- Clybiau llyfrau a chwisiau cwmni rhithwir

Hyrwyddo Llesiant meddyliol

Mae enghreifftiau yn cynnwys:

- Atgyfeiriadau am ddim i gael cymorth iechyd meddwl
- Cynghreiriaid Iechyd Meddwl yn y gweithlu sy'n cynnig cymorth cyfrinachol
- Llyfrgelloedd adnoddau â chanllawiau hunangymorth, adnoddau ar-lein ynghyd â recordiadau ymwybyddiaeth ofalgar
- Hyfforddiant i reolwyr llinell ac aelodau eraill o staff i gynyddu hyder o ran nodi a cefnogi problemau iechyd meddwl



Gweithio o bell

Mae enghreifftiau yn cynnwys:

- Aseidiadau unigol o anghenion staff a phriodolrwydd gweithio o gartref
- Aseidiadau risg ar gyfer gweithio o bell
- Darparu cyfarpar i sicrhau arferion gweithio diogel
- Fideos 'Ymestyn wrth y ddesg'
- Cyfarfodydd rhithiol dyddiol â'r staff er mwyn meithrin ymgysylltiad, egluro disgwyliadau o ddydd i ddydd a helpu'r staff i deimlo'n llai ynysig

Sianeli cyfathrebu

Mae enghreifftiau yn cynnwys:

- Tudalen gwybodaeth i staff yn benodol ar gyfer COVID-19 a Chwestiynau Cyffredin
- Diweddariadau arbedwr sgrin ar y canllawiau diweddaraf
- Galwadau ffôn rheolaidd i staff unigol yn lle cyfarfodydd staff dyddiol
- Sesiynau briffio wythnosol dros fideo a negeseuon drwy'r fewnwyd a sianeli cyfryngau cymdeithasol y staff

Rhoi yn ôl

Mae enghreifftiau yn cynnwys:

- Cefnogi staff i ymgymryd â dyletswyddau cyhoeddus er mwyn tynnu pwysau oddi ar yr awdurdod lleol fel torri gwrychoedd a glaswellt
- Taliadau a bonysau gwell i gydnabod gwaith caled ac ymrwymiad yn ystod y pandemig
- Pecynnau gofal i gyflogeion sy'n gweithio gartref a dosbarthu pecynnau bwyd i safleoedd gwaith

Uchafbwyntiau o Astudiaethau Achos:

Y modd y mae cyflogwyr Cymru iach ar Waith wedi ymgorffori ffyrdd newydd o weithio i gefnogi eu gweithluoedd yn well

Mae'r astudiaethau achos cyflogwyr llawn ar gael ar wefan Cymru iach ar Waith:

<https://icc.gig.cymru/gwasanaethau-a-thimau/cymru-iach-ar-waith/>



Cefnogi staff i ymgymryd
â dyletswyddau cyhoeddus

Gwasanaeth Llysoedd a Thriwlynlysoedd Ei Mawrhydi yng Nghymru

Safon Iechyd Corfforaethol Aur Cymru Iach ar Waith

Mae Gwasanaeth Llysoedd a Thriwlynlysoedd EM yn gyfrifol am weinyddu llysoedd troseddol, sifil a theulu a thriwlynlysoedd yng Nghymru a Lloegr. Mae'r Gwasanaeth yn asiantaeth weithredol, a noddir gan y Weinyddiaeth Gyfiawnder.

Rydym yn gweithio gyda barnwriaeth annibynnol i ddarparu system gyfiawnder deg, effeithlon ac effeithiol. Rydym yn gweinyddu gwaith llysoedd ynadon, y Llys Sirol, y Llys Teulu, Llys y Goron a'r Llysoedd Cyfiawnder Brenhinol.

Rydym yn gweithredu o leoliadau yng Nghymru, Lloegr, yr Alban a Gogledd Iwerddon ac yn cyflogi tua 17,000 o staff (830 yng Nghymru).

Uchafbwyntiau

- Pan darodd y pandemig, aethom ati i greu amgylchedd cynhwysol i weithio ynddo, boed yn y cartref neu ar un o'n safleoedd.
- Un o'r ystyriaeth allweddol o ran iechyd a llesiant staff yn ystod y pandemig oedd sut y gallem gysylltu â'r staff a'u cefnogi, p'un a oeddent yn gweithio gartref neu ar un o'n safleoedd. Fel rhan o hyn, crëwyd cylchlythyr 'Together whilst apart', sianel gyfathrebu newydd ar gyfer y rhai a oedd yn gweithio gartref, a oedd yn canolbwyntio ar fynd i'r afael ag ynysu ac yn rhannu gwybodaeth ddefnyddiol.
- Cynhaliwyd gweminarau gan ddefnyddio cynnwys proffesiynol a gwirfoddolwyr o bob rhan o'r sefydliad yn rhannu eu profiadau. Ymhlith y pynciau a drafodwyd roedd gwydnwch ac ynysu, cadw'n iach o bell, ymwybyddiaeth ofalgar, a galar a cholled.
- Cynigiodd ein Cynghreiriaid Iechyd Meddwl wasanaethau rhithwir neu wyneb yn wyneb, gan roi cymorth cyfrinachol i unigolion, codi ymwybyddiaeth o faterion iechyd meddwl a bod yn ffynhonnell hanfodol o wybodaeth i bawb.
- Mae'r staff wedi parhau i deimlo eu bod yn cael eu cynnwys, eu cefnogi a'u gwerthfawrogi gan y mentrau a roddwyd ar waith i ofalu amdanynt yn ystod y cyfnod anodd hwn.
- Mae bod yn rhan o raglen Cymru Iach ar Waith wedi ein galluogi i weithredu'n hyderus ac adeiladu ar ein fframwaith llesiant cyflogeion strwythuredig.



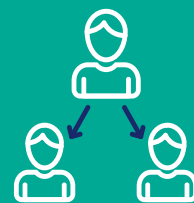
Mae ein **Cynghreiriaid Iechyd Meddwl** yn darparu cymorth cyfrinachol ac yn ffynhonnell hanfodol o wybodaeth

Bwrdd Iechyd Prifysgol Hywel Dda Safon Iechyd Corfforaethol Blatinwm Cymru Iach ar Waith

Mae Bwrdd Iechyd Prifysgol Hywel Dda yn darparu gwasanaethau gofal iechyd i boblogaeth o oddeutu 384,000 yn Sir Gaerfyrddin (183,936), Ceredigion (79,488) a Sir Benfro (120,576).

Mae'n darparu gwasanaethau aciwt, sylfaenol, cymunedol, iechyd meddwl ac anableddau dysgu drwy ysbytai cyffredinol a chymunedol, canolfannau iechyd, meddygon teulu, deintyddion, fferyllwyr ac optometryddion.

Mae'r sefydliad yn cyflogi 10,282 o aelodau o staff sy'n cynnwys staff clinigol a meddygol a graddau gweinyddol, clercol ac ategol.



**Mae dal i fyny â staff
a thrin pawb fel unigolion
yn bwysig**

Uchafbwyntiau

- Mae egwyddorion Safon Iechyd Corfforaethol Cymru Iach ar Waith wedi parhau i fod yn werthfawr ac maent yn dal i gael eu dilyn yn ystod y pandemig a gyda'r ffyrdd newydd cysylltiedig o weithio.
- Gwnaethom ymchwilio i'r ffyrdd gorau o gyflawni ffyrdd newydd o weithio fel llwyfannau gwahanol ar gyfer cyflwyno rhaglenni dysgu gwahanol, wedi'u treialu o fewn ein tîm Datblygu Sefydliadol ac yna eu gwerthuso cyn iddynt gael eu cyflwyno ymhellach.
- Pwysleisir pwysigrwydd dal i fyny â staff a thrin pawb fel unigolion, gan roi'r cyfle iddynt gymryd egwyl a siarad gan ddangos tosturi ac empathi ar gyfer anghenion unigol.
- Drwy gael eu gorfodi i symud i arferion gweithio o bell ac ar-lein, profwyd y gellir cyflawni rolau yn rhithwir ac nad oes raid i bawb fod yn y swyddfa drwy'r amser er mwyn i swyddi gael eu cyflawni.
- Mae COVID-19 yn sicr wedi newid ffordd pobl o feddwl – i rai mae positifrwydd a chynhyrchiad wedi gwella oherwydd y cydbwysedd newydd rhwng gwaith a bywyd y bu'n rhaid ei gyflwyno.
- Llesiant staff yw ein prif flaenoriaeth ac mae gweithio tuag at wobrau Cymru Iach ar Waith wedi gwella iechyd a llesiant ein staff. Mae cynnwys amrywiaeth eang o dimau a staff ym mhroses Cymru Iach ar Waith wedi sicrhau bod y broses o ymgorffori iechyd a llesiant mewn bywyd a diwylliant corfforaethol wedi cyrraedd cam datblygedig iawn.

Comisiwn Democratiaeth Leol a Ffiniau Cymru

Gwobr Efydd Iechyd y Gweithle Bach Cymru Iach ar Waith

Corff annibynnol a noddir gan Lywodraeth Cymru yw Comisiwn Ffiniau Llywodraeth Leol i Gymru, a'i brif ddiben yw cyhoeddi rhaglen waith sy'n adolygu'r trefniadau etholiadol ar gyfer y 22 o brif gynghorau yn barhaus.

Mae tîm o 11 o staff yng Nghaerdydd yn gwneud argymhellion ar gyfer adolygu trefniadau etholiadol sydd er budd llywodraeth leol effeithiol a chyfleus.

Uchafbwyntiau

- Gwnaethom fynd ati i sicrhau ein bod yn deall anghenion pob aelod o'n staff, gan gydnabod y byddai gan bob un ohonynt ofynion gwahanol ac na fyddai'r un dull gweithredu yn addas i bawb.
- Cynhelir asesiadau risg llawn yn rheolaidd er mwyn nodi anghenion y staff. Mae'r Comisiwn yn gweithio gyda'r staff i sicrhau y caiff eu hanghenion o ran iechyd, diogelwch a llesiant eu diwallu.
- Gall y staff fewngofnodi ac allgofnodi fel y mynnant cyhyd a'u bod yn cwblhau eu gwaith. Caiff cyfarfodydd un i un a chyfarfodydd staff bellach eu cynnal drwy Skype a Teams ac mae grŵp WhatsApp wedi cael ei greu, y gall pawb gyfrannu ato a'i ddefnyddio i sgwrsio â'i gilydd.
- Rydym wedi parhau i gynnal ein dosbarthiadau ymestyn yn rhithwir gyda'r hyfforddwr a arferai eu cynnal yn y swyddfa. Mae hyn yn rhoi'r cyfle i'r staff gael amser i ffwrdd o'u cyfrifiadur a'u cyfrifoldebau er mwyn cael ychydig o amser personol i'w helpu i ymdopi ag unrhyw bwysau y gallant fod yn ei deimlo.
- Rydym wedi gweld manteision arferion gweithio hyblyg ac o bell, megis cyfathrebu gwell, llai o deithio ac arbedion o ran amser, ac mewn rhai achosion, mae hyn wedi arwain at gynnydd mewn cynhyrchiant.
- Mae'r Comisiwn yn cydnabod bod pandemig COVID-19 wedi arwain at fwy o straen a phryder i lawer o bobl, a bod y cyfyngiadau a osodwyd wedi arwain at deimladau cynyddol o unigrwydd i rai. O ganlyniad, rydym yn cynnal arolygon gyda'r staff er mwyn nodi meysydd o angen, ac rydym yn cefnogi'r staff i ystyried pa newidiadau neu welliannau y gellir eu gwneud.
- Ar ein taith hyd yma gyda Cymru Iach ar Waith, rydym wedi cael ein cefnogi i deimlo'n hyderus ac yn abl i roi mentrau iechyd a llesiant ar waith gyda'n gweithlu.

Gwasanaeth Tân ac Achub Gogledd Cymru

Safon Iechyd Corfforaethol Blatinwm Cymru Iach ar Waith

Mae Gwasanaeth Tân ac Achub Gogledd Cymru yn helpu i ddiogelu poblogaeth amcangyfrifedig o 678,461 o bobl dros 2,400 o filltiroedd sgwâr, yn ogystal â channoedd o filoedd o ymwelwyr a thwristiaid sy'n ymweld â Gogledd Cymru bob blwyddyn.

Rydym yn gyfrifol am ddiogelu tua 317,051 o eiddo domestig a 24,484 o eiddo annomestig yng Ngogledd Cymru. Mae'r Gwasanaeth yn cyflogi bron 1,000 o aelodau o staff mewn rolau gweithredol a chymorth.

Bob blwyddyn, rydym yn ymateb i 3,200 o danau, 500 o wrthdrawiadau traffig ffyrdd a 500 o ddigwyddiadau brys eraill. Rydym hefyd yn ymateb i tua 3,600 o alwadau diangen bob blwyddyn. Rydym yn gwneud llawer o waith gydag ysgolion, busnesau a chymunedau lleol i hyrwyddo diogelwch tân ac atal tân.

Uchafbwyntiau

- Fel deiliad Safon Iechyd Corfforaethol Blatinwm Cymru Iach ar Waith, rydym yn falch o'n cyflawniadau a'n hadduned barhaus i gefnogi iechyd a llesiant cyflogeion.
- Gwnaethom sefydlu cell bontio er mwyn newid systemau gweithio, gan barhau i ymateb i heriau brys y pandemig ar yr un pryd.
- Mae ein Grŵp Iechyd, Diogelwch a Llesiant, a'i bolisiâu cysylltiedig, yn dangos set amlwg o egwyddorion iechyd a llesiant, gan roi sylfaen gadarn i gyflwyno ffyrdd newydd o weithio.
- Gwnaethom newid i drefniadau gweithio ystwyth ar raddfa fawr dros nos, gan fynd ati wedyn i ystyried a ellid rhoi'r trefniadau hyn ar waith yn barhaol a sut beth y gallai'r gweithle a'r systemau gweithredu fod ar ôl y pandemig.
- Defnyddir grŵp ffocws o staff o rannau gwahanol o'r Gwasanaeth ynghyd ag arolygon staff i geisio profiadau a barn cyflogeion am weithio o bell er mwyn llywio arferion yn y dyfodol.
- Mae'r Tîm Iechyd a Ffitrwydd yn cynnal sesiynau ymarfer corff bob dydd Mercher ar lwyfan ar-lein y staff er mwyn hybu iechyd corfforol ac iechyd meddwl da, a chymaint fu'r galw am y sesiynau hyn fel bod rhai ychwanegol yn cael eu cynnal ar ddydd Gwener hefyd erbyn hyn, ac mae recordiadau ar gael i unrhyw un sy'n colli'r sesiwn fyw.
- Mae ein harolygon wedi dangos bod cyflogeion wedi teimlo'n fwy brwdfrydig ac wedi'u hysgogi, ac maent wedi nodi buddiannau o ran eu cydbwysedd rhwng gwaith a bywyd a chynnydd yn eu llesiant corfforol a meddyliol.

Principality Landscapers Ltd

Gwobr Aur Iechyd y Gweithle Bach Cymru Iach ar Waith

Mae Principality Landscapers Ltd (PLL) yn weithle bach sy'n cyflogi tua 48 o staff y rhan fwyaf o'r flwyddyn ond, fel busnes tymhorol, bydd hyn yn cynyddu i tua 58 yn ystod yr haf.

Mae PLL yn gweithio gyda sawl cyflogwr mawr yn gofalu am eu hardaloedd awyr agored. Ymysg y cleientiaid mae'r DVLA, Valero ac Amazon yn ogystal â nifer o gynghorau a chymdeithasau tai lleol.



Uchafbwyntiau

- Mae cyfathrebu ac ymgysylltu da wedi bod yn flaenoriaeth i PLL erioed, ond drwy gydol y cyfnod ansicr hwn, mae rheolwyr wedi ystyried eu bod yn hollbwysig ac maent wedi rhoi blaenoriaeth iddynt. Cynhelir sesiynau dal i fyny â staff bob wythnos, ond gellir eu cynnal bob dydd pan fydd hynny'n ofynnol gan y staff neu'r rheolwyr.
- Cynhelir asesiad risg unigol ar bob cyflogai yn seiliedig ar ei holiadur meddygol a chofnodion arolygiadau cyflogai a gynhelir yn aml.
- Rhannwyd depo Baglan yn adrannau gyda chadwyni yn atal pobl rhag crwydro i ardaloedd lle na chaniateir iddynt fynd fel staff swyddfa yn yr ardal osod. Caiff ffenestri a drysau adeilad y swyddfa eu gadael ar agor pan fo'n bosibl i wella llif aer ffres drwy'r adeilad.
- Mae'r cwmni yn darparu hylif diheintio dwylo, hances sychu dwylo gwrthfacterol a hylif golchi dwylo i bob tîm, staff swyddfa a gosodwyr, ac mae dŵr poeth yn nepo Baglan.
- Caiff cyflwyniadau diogelwch yn ymdrin â phob agwedd ar COVID-19 a'r pandemig eu cynnal a'u diweddarau'n rheolaidd i gynnwys pynciau iechyd perthnasol.
- Roedd yr effeithiau'n dda i PLL gan fod y sefydliad wedi creu proses asesu risg lawn, prosesau gweithio wedi'u symleiddio, nodwyd patrymau a thueddiadau mewn perthynas ag absenoldeb oherwydd salwch, a chadwyd staff allweddol.
- Rydym wedi dod yn fwy effeithlon o ran cyfathrebu'n effeithiol â staff ac mae llawer o brosesau wedi cael eu symleiddio er gwell. Rydym wedi tyfu fel cwmni ac rydym wedi paratoi'n well i ddelio â heriau a all godi yn y dyfodol.
- Roedd bod yn rhan o raglen Cymru Iach ar Waith cyn y pandemig wedi gwella ein cydnerthedd fel cwmni ac wedi gosod sylfeini cadarn i barhau i gefnogi a datblygu ein staff a'n busnes.

Iechyd Cyhoeddus Cymru

Gwobr Aur Safon Iechyd Corfforaethol Cymru Iach ar Waith

Mae Iechyd Cyhoeddus Cymru yn cyflogi tua 1900 o staff mewn 50 o safleoedd drwy gydol Cymru. Nod Iechyd Cyhoeddus Cymru yw diogelu a gwella iechyd a llesiant poblogaeth Cymru a lleihau anghydraddoldebau o ran iechyd gan anelu at Gymru iachach, hapusach a thecach. Mae Iechyd Cyhoeddus Cymru yn rhan o'r GIG ac yn atebol i Weinidog Iechyd a Gwasanaethau Cymdeithasol Llywodraeth Cymru. Mae Iechyd Cyhoeddus Cymru yn gweithio'n lleol, yn genedlaethol a gyda phartneriaid ar draws cymunedau.

Mae ein rôl fel asiantaeth iechyd cyhoeddus cenedlaethol Cymru wedi golygu y buom ar flaen y gad o ran rheoli'r ymateb i'r pandemig a bu'n rhaid i ni ymateb yn gyflym ar ddiwedd mis Ionawr 2020. Cydnabuwyd ei bod yn ofynnol i dimau o bob rhan o'r sefydliad gefnogi'r ymateb i'r pandemig. Fis yn ddiweddarach, yn dilyn yr achos cadarnhaol cyntaf o COVID-19 yng Nghymru, cynyddwyd y gefnogaeth hon yn fawr ac, ac eithrio rhai adrannau sy'n hanfodol i'r busnes, datblygodd fel yr unig flaenoriaeth i'r sefydliad.

Uchafbwyntiau

- Fel sefydliad arweiniol ar gyfer yr ymateb i'r pandemig yng Nghymru, bu'n rhaid i ni addasu'n gyflym gan arwain drwy esiampl o ran darparu amgylchedd gwaith diogel i'n staff.
- Gwnaethom gyflwyno dull asesu risg personol i bob aelod o staff nodi ac ymateb i anghenion y rheini sy'n fwy agored i effeithiau COVID-19.
- Mae llawer o staff wedi parhau i ddod i'r gweithlu er mwyn cyflawni'r ymateb i'r pandemig felly gwnaethom fabwysiadu arferion gweithio diogel gan ddilyn canllawiau hylendid a chadw cadw pellter corfforol.
- Rydym wedi cynyddu arferion cyfathrebu ac ymgysylltu â staff, yn cynnwys ceisio adborth drwy arolwg staff, ac rydym wedi gwneud popeth o fewn ein gallu i sicrhau bod staff yn teimlo eu bod yn cael eu cefnogi.
- Lansiodd ymgyrch 'Sut wyt ti' Iechyd Cyhoeddus Cymru i gefnogi pobl Cymru, yn cynnwys ein staff, a gwnaethom hefyd gyflwyno 'Dydd Mercher Llesiant' i'r staff.
- Rydym wedi comisiynu asesiad annibynnol o barodrwydd ein gweithle i ddysgu unrhyw wersi mewn perthynas â COVID-19.
- Rhoddodd arferion llesiant cyflogaeth a ymgorfforwyd o fod yn rhan o broses Cymru Iach ar Waith sail gadarn i ni ar gyfer ymateb i anghenion ein cyflogaeth yn ystod y pandemig.
- Rhoddodd ein profiad o ymateb i'r pandemig gipolwg i ni o sut le allai'r gweithle fod yn y dyfodol a galluogodd ni i baratoi ar gyfer ffyrdd newydd o weithio.



The Wallich

Gwobr Arian Safon Iechyd Corfforaethol Cymru Iach ar Waith

Tri amcan craidd The Wallich, elusen digartrefedd a chysgu allan fwyaf Cymru, yw: cael pobl oddi ar y strydoedd; cadw pobl oddi ar y strydoedd; a chreu cyfleoedd i bobl. Mae'r elusen yn awyddus i greu Cymru lle mae pobl yn sefyll gyda'i gilydd i gynnig gobaith, cymorth ac atebion er mwyn rhoi terfyn ar ddigartrefedd.

Mae'r Wallich, sy'n rhedeg 70 o brosiectau amrywiol mewn 18 o awdurdodau lleol, yn gweithio gyda mwy na 9,000 o bobl ddigartref ac agored i niwed bob blwyddyn ledled Cymru gyda chymorth gwirfoddolwyr a mwy na 400 o gyflogeion.

Uchafbwyntiau

- Rydym wedi parhau i ddarparu gwasanaethau rheng flaen, gan gynnwys darpariaeth wyneb yn wyneb ac ar-lein.
- Mae ardaloedd diogel a chadw pellter wedi'u marcio ar ein safleoedd, rydym wedi cynnal asesiadau risg trylwyr o bob ardal ac mae gweithdrefnau glanhau wedi cael eu rhoi i bob gwasanaeth.
- Rhoddwyd adnoddau gweithio gartref a chynigiwyd oriau gweithio hyblyg i rieni i addysgu eu plant gartref.
- Yn ystod 'Wythnos Gofalwyr', aethpwyd ati i hyrwyddo polisïau a oedd yn helpu unigolion a oedd yn gofalu am aelodau'r teulu ac ymgyrch 'Sut wyt ti?' Iechyd Cyhoeddus Cymru.
- Sicrhawyd bod modd i unigolion a grwpiau ddefnyddio gwasanaethau arbenigwyr llesiant, a darparwyd llyfrgell gynhwysfawr o adnoddau i gefnogi lles meddyliol gan gynnwys cyngor, canllawiau hunangymorth ac adnoddau fel podlediadau a fideos ar ymwybyddiaeth ofalgar.
- Hyrwyddir mentrau i annog ffitrwydd corfforol gan gynnwys heriau cerdded a fideos ymarfer corff.
- Roedd ennill Safon Iechyd Corfforaethol Arian Cymru Iach ar Waith yn golygu bod iechyd a llesiant wedi ymwreiddio eisoes yn y sefydliad a'u bod yn rhan flaenllaw o bopeth a wnawn.
- Mae ein hymateb i'r pandemig wedi gwneud y sefydliad yn fwy gwydn, wrth i ni fynd ati addasu i anghenion ein grŵp cleientiaid a chefnogi llesiant a diogelwch ein gweithlu.



**Hyrwyddir mentrau
i annog ffitrwydd
corfforol gan gynnwys
heriau cerdded a fideos
ymarfer corff**

Trafnidiaeth Cymru (Gweithio tuag at ddyfarniad) Gwobr Efydd Cymru Iach ar Waith Gwobr Safon Iechyd Corfforaethol

Mae Trafnidiaeth Cymru yn cyflogi tua 350 o staff a'i nod yw datblygu gweledigaeth Llywodraeth Cymru o sicrhau rhwydwaith trafniadaeth diogel, integredig, fforddiadwy a hygyrch o ansawdd uchel y gall pobl Cymru fod yn falch ohono



Mae ein hymyriadau o ran y pandemig wedi ysgogi **effaith ddiwylliannol gadarnhaol**

Uchafbwyntiau

- Ymatebodd Trafnidiaeth Cymru yn gyflym i'r cyfyngiadau symud drwy gau ein pencadlys ar unwaith a sicrhau bod yr holl ohebiaeth a gafodd staff yn llawn gwybodaeth.
- Mae bwletinau i'r staff ar COVID-19 wedi bod yn adnodd hanfodol wrth roi'r wybodaeth ddiweddaraf ar gymorth, y canllawiau cyfredol, awgrymiadau defnyddiol a ffynonellau gwybodaeth.
- Rydym wëid pwysleisio ein hymrwymiad i sicrhau nad oes 'neb yn cael eu gadael ar ôl' drwy roi cymorth ymarferol ac emosiynol i unrhyw un sy'n ei chael hi'n anodd oherwydd gofynion corfforol neu seicolegol y cyfyngiadau symud a gorfod gweithio o gartref.
- Er mwyn cydnabod yr angen i sicrhau sefydlogrwydd a chynnig ymateb strategol i amgylchiadau newidiol, sefydlwyd Grŵp Tactegol Wrth Gefn i roi arweinyddiaeth, cynlluniau ac adnoddau i gynnal uniondeb busnes Trafnidiaeth Cymru ynghyd â mesurau rhagweithiol i gadw ein cydweithwyr yn ddiogel.
- Nid oes unrhyw amheuaeth bod ymyriadau'r pandemig wedi ysgogi effaith ddiwylliannol gadarnhaol: mae cydweithwyr yn cadw llygad ar ei gilydd; mae rheolwyr llinell yn deall y rôl bwysig y mae'n rhaid iddynt eu chwarae o ran iechyd meddwl aelodau o'u tîm; a chafwyd ymrwymiad amlwg ar lefel uwch i sicrhau ymateb sefydliadol sy'n rhoi pobl yn gyntaf.
- Drwy fod yn rhan o raglen Cymru Iach ar Waith, cawsom fframwaith yn seiliedig ar dystiolaeth i strwythuro ein mentrau iechyd a llesiant presennol. Yn ystod y pandemig, llwyddom i ddefnyddio a datblygu strwythurau cymorth presennol i ddiwallu anghenion ein gweithlu.

Whitehead-Ross Education and Consulting Ltd (WREC)

Gwobr Aur Iechyd y Gweithle Bach Cymru Iach ar Waith

Sefydliad addysg a llesiant cymdeithasol yw Whitehead-Ross Education and Consulting (WREC). Cawsom ein sefydlu yn 2012 ac rydym yn darparu amrywiaeth o raglenni sgiliau ansawdd uchel a darpariaeth gwasanaethau cymdeithasol.

Mae gennym dîm o 29 o staff, a gefnogodd 1,352 o unigolion drwy ein rhaglenni yn 2018/19 yn Ne Cymru, Dorset, Wiltshire a Sussex. Mae ein cleientiaid presennol yn cynnwys pum awdurdod lleol, yr Adran Gwaith a Phensiynau, a'r Asiantaeth Ariannu Addysg a Sgiliau. Mae WREC yn un o ganolfannau cymeradwy City & Guilds, y Sefydliad Arweinyddiaeth a Rheolaeth, Northern Council for Further Education ac Agored Cymru.

Uchafbwyntiau

- Rydym wedi bod yn pryderu am iechyd a llesiant ein staff sy'n gweithio o bell, ac roedd yn hollbwysig i'r cwmni roi trefniadau ar waith er mwyn cyfathrebu ac ymgysylltu'n effeithiol â'r staff.
- Mae cyfarfodydd staff dyddiol am 9am yn helpu pob un ohonom i baratoi ar gyfer y diwrnod o'n blaen. Maent hefyd yn sicrhau bod lefelau cyfathrebu yn dda, yn sefydlu trefn ac yn rhoi ffocws a chymhelliant i bawb. Maent hefyd yn sicrhau bod y staff yn teimlo'n llai ynysig.
- Caiff y staff eu hannog i adael eu desgiau yn ystod y dydd a gwneud rhyw fath o ymarfer corff.
- Mae'r defnydd o blatfformau rhithwir wedi cynyddu ein llif gwaith ac wedi golygu ein bod wedi gallu symleiddio rhai o'n prosesau.
- Os rhoddir blaenoriaeth i gyfathrebu ac ymgysylltu, gall pethau weithio ni waeth ble mae'r staff. Mae'r staff yn teimlo eu bod yn cael eu cefnogi a'u gwerthfawrogi a nodwyd bod sianeli cyfathrebu wedi gwella.
- Mae gweithio gyda Cymru Iach ar Waith wedi ein galluogi i wneud y cysylltiad rhwng pwysigrwydd llesiant cyflogaion a'r manteision cysylltiedig i'r gweithle.
- Mae'r ffaith bod polisiâu a gweithdrefnau llesiant wedi'u hymwreiddio ym mhopeth a wnawn fel busnes wedi rhoi sylfeini cryf a wnaeth ein helpu i roi'r cymorth gorau i'r gweithlu yn ystod y cyfnod ansicr hwn.



Os rhoddir blaenoriaeth i gyfathrebu ac ymgysylltu, gall pethau weithio ni waeth ble mae'r staff

Wockhardt/CP Pharmaceuticals

Gwobr Arian Safon Iechyd Corfforaethol Cymru Iach ar Waith

Mae Wockhardts/CP Pharmaceuticals wedi'i leoli ar Ystad Ddiwydiannol Wrecsam ers dros 60 mlynedd. Mae Wockhardt yn gweithgynhyrchu cyffuriau sterilaidd ar y safle e.e. inswlin, heparin a morffin. Mae gennym adran labordy fawr i brofi cynnyrch, adran ymchwil a datblygu ac adran dosbarthu.

Rydym yn cyflogi mwy na 400 o staff yn Wrecsam wedi'u lleoli ar ddau safle ar yr ystâd ddiwydiannol ac yn cyflenwi i'r GIG, fferyllfeydd, archfarchnadoedd yn ogystal â marchnad allforio fawr. Rydym yn falch o fod wedi gweithgynhyrchu brechlyn COVID-19 yn ystod y pandemig.

Uchafbwyntiau

- Mae ein gweledigaeth yn seiliedig ar y gred mai pobl yw prif gynhalwyr y busnes a thrwy fuddsoddi yn ein pobl gallwn fod yn hyderus y gellir diwallu anghenion ein cwsmeriaid.
- Cawn ein dosbarthu yn weithwyr hanfodol, gwnaethom gadw ein safleoedd ar agor a gwnaethom weithredu yn y modd mwyaf diogel posibl drwy lacio ein cynlluniau parhad busnes a rhoi amrywiaeth o fesurau brys ar waith.
- Gwnaethom roi mesurau cadw pellter cymdeithasol ar waith ynghyd ag amrywiaeth o fesurau gweithio ystwyth yn cynnwys amseroedd dechrau a gorffen am yn ail ac amseroedd egwyl am yn ail.
- Gwnaethom gyflwyno gwybodaeth yn rheolaidd i bob aelod o staff ar y safle ac oddi ar y safle drwy amrywiaeth o sianeli yn cynnwys drwy'r fewnrwyd, negeseuon e-bost, arbedwyr sgrin, gyda slipiau cyflog ac yn weledol ar y safle.
- Anfonwyd negeseuon e-bost ddwywaith yr wythnos i staff sy'n gweithio o gartref gan y tîm Iechyd Galwedigaethol i 'ddal i fyny' ac i gynnig cyfleoedd i godi pryderon lles yn gyfrinachol.
- Roedd yn hanfodol ein bod yn cadw mewn cysylltiad â staff a oedd yn gwarchod eu hunain a'r rhai nad oeddent yn gallu gweithio er mwyn sicrhau nad oeddent yn teimlo eu bod yn cael eu hanghofio a'u bod yn cael y wybodaeth ddiweddaraf ar newidiadau a wnaed pan oeddent i ffwrdd.
- Er mwyn rhoi hwb i'w hysbryd, cafodd pob aelod o staff, p'un a oeddent yn gweithio o gartref, ar y safle neu'n gwarchod eu hunain, flwch gofal o nwyddau yn cynnwys hylif diheintio dwylo, hancesi papur a siocledi.
- Gwnaethom gysylltu â chwmni sy'n darparu gwasanaeth am ddim sef 'Let's keep Talking' i unrhyw un sydd â gorbryder neu sy'n teimlo'n ynysig.
- Gan adeiladu ar y mesurau presennol a roddwyd ar waith drwy gyflawni ein gwobr Cymru Iach ar Waith, gwnaethom ddatblygu dulliau newydd o gefnogi iechyd meddwl yn y gweithle yn cynnwys polisi straen, hyfforddiant ymwybyddiaeth i'r gweithlu a chefnogaeth i gydnabod ac i reoli salwch meddwl ac i adeiladu gwydnwch.
- Yn ystod y pandemig mae'r staff wedi teimlo eu bod yn cael eu cynnwys yn fwy ac mae'r dulliau cyfathrebu wedi gwella ar bob lefel.