



GIG
CYMRU
NHS
WALES

Iechyd Cyhoeddus
Cymru
Public Health
Wales

Cynllun Ymateb i'r Hinsawdd Iechyd Cyhoeddus Cymru 2026-2028:

Ein Llwybr i Sero Net a
Gwydnwch Hinsawdd



Cynnwys

Ein Llwybr i Sero Net a Gwydnwch Hinsawdd	1
Crynodeb Gweithredol	4
Cyflwyniad	5
1 Cyd-destun Strategol.....	7
1.1 Cyd-destun Pellach	7
1.2 Effeithiau, risg ac addasu i Newid Hinsawdd	7
1.3 Yr Economi Sylfaenol a'r Economi Gylchol.....	8
1.3.1 Yr Economi Sylfaenol (Cefndir)	8
1.3.2 Economi Sylfaenol yn Iechyd Cyhoeddus Cymru	8
1.3.3 Yr Economi Gylchol	9
1.4 Bioamrywiaeth	9
1.5 Ein Llwyddiannau	10
1.5.1 Newid ein hystâd	10
1.5.2 Gwreiddio teithio cynaliadwy	10
1.5.3 Galluogi ein staff i wneud dewisiadau cynaliadwy	10
1.5.4 Bioamrywiaeth	11
1.5.5 Yr Economi Sylfaenol a'r Economi Gylchol	11
1.5.6 Cefnogi'r System	11
1.5.7 Grŵp Hyrwyddwyr Labordai Gwyrdd	12
2. Ble ydyn ni nawr?.....	14
2.1 Yr Argyfwng Hinsawdd a Sero Net Cymru.....	14
2.2 Rôl Iechyd Cyhoeddus Cymru.....	14
2.3 Ein Hallyriadau.....	15
2.3.1 Data allyriadau	15
2.3.2 Adeiladau ac Asedau Sefydlog	16

2.3.3	Teithio Busnes a Fflyd	16
2.3.4	Cymudo	16
2.3.5	Gweithio Gartref	17
2.3.6	Tir	17
2.3.7	Cadwyn Gyflenwi	17
2.3.8	Gwastraff.....	17
2.4	Cynnydd wrth roi ein Cynllun Gweithredu Datgarboneiddio 2024-26 ar waith	17
2.5	Cynnydd wrth weithredu Cynllun Cyflenwi Strategol Datgarboneiddio GIG Cymru	18
3	Ein Cynllun Ymateb i'r Hinsawdd	19
3.1	Datblygu ein cynllun	19
3.2	Rheoli ein cynllun	20
3.3	Fformat ein cynllun	21
4	Cynlluniau gweithredu ffrydiau gweithgarwch ar gyfer 2026-2028.....	22
4.1	Gweithlu a Llywodraethu	22
4.2	Cynllunio Adeiladau, Ystadau a Chyfleusterau (gan gynnwys Gwastraff)	27
4.3	Trafnidiaeth a theithio	32
4.4	6Caffael a Chadwyn Gyflenwi.....	35
4.5	Dulliau o Gyflenwi ein Gwasanaethau	39
4.6	Risg Hinsawdd	41
5	Materion	44
6	Risgiau.....	44
7	Atodiad 1.....	46

Crynodeb Gweithredol

Mae newid hinsawdd yn cael ei gydnabod fel y bygythiad mwyaf i ddynoliaeth ([WHO](#), [Cenhedloedd Unedig](#), [WWF](#)). Mae newid hinsawdd yn effeithio ar ein hamgylchedd ffisegol ac o ganlyniad yn effeithio ar weithrediad ein systemau iechyd ac iechyd y boblogaeth. Mae digwyddiadau tywydd eithafol fel sychder, llifogydd a thonnau gwres yn dod yn fwy aml, ac yn peri risg gynyddol i'n hiechyd a'n llesiant. Rhagwelir y bydd digwyddiadau fel y rhain yn dwysáu, gan effeithio ar bob agwedd ar fywyd sy'n hanfodol i gyflawni a chynnal iechyd da ([RSPH](#), [Cynghrair Iechyd y DU ar Newid Hinsawdd](#), [WHO](#)). Mae hyn unwaith eto wedi amlygu'r gyd-ddibyniaeth ddofn rhwng llesiant poblogaeth, cymdeithasol, economaidd ac amgylcheddol.

Mae ein [Strategaeth Hirdymor](#) yn cydnabod cyfrifoldeb iechyd Cyhoeddus Cymru fel arweinydd system ac yn ymrwmo i gymryd camau ataliol i liniaru effeithiau newid hinsawdd. Mae mynd i'r afael ag effeithiau newid hinsawdd yn un o'n chwe blaenoriaeth strategol ac mae Iechyd Cyhoeddus Cymru wedi cyhoeddi sawl trywydd yn ddiweddar sy'n manylu ar ein cynlluniau ar gyfer sut y gallwn gymryd camau i leihau ein heffaith ar ein hinsawdd yn y dyfodol ac felly iechyd y boblogaeth.

Wrth ymateb i '[Strategaeth Addasu i'r Hinsawdd ar gyfer Cymru \(2024\)](#)' Llywodraeth Cymru, mae ein Cynllun Ymateb i'r Hinsawdd (2026-2028) yn disodli ein Cynlluniau Gweithredu Datgarboneiddio a Chynaliadwyedd blaenorol ([2022-2024](#)) ([2024-2026](#)). Mae'r cynllun hwn yn amlinellu camau gweithredu ar gyfer y ddwy flynedd nesaf o ran addasu i'r hinsawdd a lliniaru newid hinsawdd, gan gyfuno ein cynllunio ar gyfer datgarboneiddio ein sefydliad, a sut rydym yn lleihau'r risg i'n gwasanaethau yr effeithir arnynt gan newid hinsawdd. Mae'r cynllun hwn yn disodli'r cynlluniau ar wahân blaenorol gan sicrhau dull cyson ar draws y sefydliad a gyrru ein huchelgeisiau sero net ymlaen yn unol â'n Strategaeth Hirdymor a'n Trywydd Newid Hinsawdd.

Gan gymryd y gwersi a ddysgwyd o ddatblygu Cynlluniau Gweithredu Datgarboneiddio a Chynaliadwyedd blaenorol, mae'r Cynllun Ymateb i'r Hinsawdd 2026-2028 hwn wedi'i ddatblygu'n fewnol, dan arweiniad Bwrdd y Rhaglen Newid Hinsawdd. Bydd y cynllun hwn yn parhau i gefnogi'r gwaith o fewn yr economi sylfaenol a chylchol, bioamrywiaeth a'n rôl wrth weithredu Deddf Llesiant Cenedlaethau'r Dyfodol (Cymru) 2015.

Bydd meysydd ffrydiau gweithgarwch yn y cynllun hwn yn cynnwys yr un pum maes ffrydiau gweithgarwch ag yn ein cynlluniau datgarboneiddio blaenorol; addaswyd y teitlau i gyd-fynd yn well â [Chynllun Cyflawni Strategol Datgarboneiddio GIG Cymru](#) wedi'i ddiweddarau gan Lywodraeth Cymru (a gyhoeddwyd ym mis Tachwedd 2025). Mae chweched maes sy'n canolbwyntio ar risg hinsawdd ac addasu hefyd wedi'i gynnwys yn dilyn ymgorffori gwydnwch hinsawdd yn y cynllun hwn. I grynhoi, mae'r meysydd ffrydiau gweithgarwch fel a ganlyn:

❖ Gweithlu a Llywodraethu
❖ Cynllunio Adeiladau, Ystadau a Chyfleusterau (gan gynnwys Gwastraff)
❖ Trafnidiaeth a theithio
❖ Caffael a'r Gadwyn Gyflenwi

❖ Dulliau o gyflawni ein gwasanaethau

❖ Camau gweithredu Risg Hinsawdd ac Addasu i'r Hinsawdd

Cyflwyniad

Iechyd Cyhoeddus Cymru ydym ni - sef sefydliad iechyd cyhoeddus cenedlaethol Cymru. Ein pwrpas yw gweithio gyda'n gilydd ar gyfer Cymru iachach. Rydym yn helpu pawb yng Nghymru i fyw bywydau hirach ac iachach.

Mae ein [Strategaeth Hirdymor \(2023-35\)](#) yn amlinellu ein gweledigaeth ar gyfer sicrhau dyfodol iachach i bobl yng Nghymru erbyn 2035. Rydym wedi ymrwymo i weithio tuag at Gymru lle mae pobl yn byw bywydau hirach ac iachach a lle mae gan bawb fynediad teg a chyfartal at y pethau sy'n arwain at iechyd a llesiant da.

Mae ein Cynllun Ymateb i'r Hinsawdd yn manylu ar y camau y byddwn yn eu cymryd dros y ddwy flynedd nesaf i ddatblygu ein huchelgeisiau o ddod yn sefydliad carbon niwtral erbyn 2030 (gan allyrru'r un faint o garbon ag yr ydym yn ei dynnu), a sefydliad carbon negatif (gan dynnu mwy o garbon deuocsid o'r atmosffer nag yr ydym yn ei ryddhau) erbyn 2035. Mae'r cynllun hwn yn cefnogi ein gweledigaeth a amlinellwyd yn ein Strategaeth Hirdymor ac yn adlewyrchu ein targedau o fewn ein trywydd Newid Hinsawdd. Bydd y cynllun hwn hefyd yn tynnu sylw at y risgiau allweddol i'n sefydliad a'n darpariaeth gwasanaethau, ac yn nodi sut y byddwn yn addasu i hinsawdd sy'n newid i wella ein gwydnwch hirdymor.

Gan adeiladu ar gynnydd yn dilyn ein Cynlluniau Gweithredu Datgarboneiddio a Chynaliadwyedd blaenorol ([2022-24](#) a [2024-2026](#)), mae'r camau gweithredu yn y cynllun hwn hefyd yn cefnogi'r agendâu economi sylfaenol a chylchol ac yn cyfrannu at y nodau a amlinellir yn [Neddf Llesiant Cenedlaethau'r Dyfodol \(Cymru\) 2015](#).



1 Cyd-destun Strategol

Mae datblygiad y cynllun hwn wedi'i arwain gan fframwaith statudol Deddf Llesiant Cenedlaethau'r Dyfodol (2015) (Deddf LICD) ac mae wedi cymhwyso'r pum Ffordd o Weithio drwyddo draw i sicrhau dull cydweithredol (sy'n cynnwys rhanddeiliaid yn fewnol ac yn allanol), sy'n canolbwyntio ar y dyfodol, a hirdymor er budd iechyd y boblogaeth.

Bydd y cynllun Ymateb i'r Hinsawdd hwn yn parhau i adeiladu ar waith Cynlluniau Gweithredu Datgarboneiddio a Chynaliadwyedd blaenorol (2022-2024, 2024-2026). Mae'r camau gweithredu a ddisgrifir yn cyd-fynd â [Chynllun Cyflawni Strategol GIG Cymru \(2025-2030\)](#) sy'n nodi'r camau gweithredu sydd eu hangen ar sefydliadau'r GIG yng Nghymru i gyrraedd y targed o GIG sero net erbyn 2030. Mewn ymateb [i'r Strategaeth Addasu i'r Hinsawdd ar gyfer Cymru \(2024\)](#) rydym yn dod ag addasu a lliniaru ynghyd, gan gyfuno ein camau gweithredu ar gyfer datgarboneiddio ein gweithrediadau a'n cynlluniau ar gyfer meithrin gwydnwch yn erbyn yr hinsawdd, o fewn un Cynllun Ymateb i'r Hinsawdd.

Meysydd blaenoriaeth ar gyfer y cynllun hwn yw:

- Gweithlu a Llywodraethu
- Cynllunio Adeiladau, Ystadau a Chyfleusterau (gan gynnwys Gwastraff)
- Trafnidiaeth a Theithio
- Caffael a'r Gadwyn Gyflenwi
- Dulliau o Gyflenwi ein Gwasanaethau
- Gwydnwch Hinsawdd (risg ac addasu)

1.1 Cyd-destun Pellach

Mae Llywodraeth Cymru wedi gosod targed i gyrraedd sero net ar draws ei gwasanaethau cyhoeddus erbyn 2050. Mae sero net yn golygu allyrru'r un faint o allyriadau nwyon tŷ gwydr (GHG) ag sy'n cael eu tynnu gan sinciau carbon a/neu wrthbwyso. Mae Iechyd Cyhoeddus Cymru wedi ymrwymo i gefnogi uchelgais GIG Cymru o gyrraedd sero net erbyn 2030.

Yn dilyn gwerthusiad o'n Cynllun Gweithredu Datgarboneiddio a Chynaliadwyedd 2024-2026 presennol, mae Iechyd Cyhoeddus Cymru yn cydnabod nad ydym ar y trywydd iawn i gyrraedd y targed hwn. Nid yw Iechyd Cyhoeddus Cymru yn eithriad, gyda byrddau iechyd eraill yn adrodd am lwybr tebyg. Rydym yn parhau i fod wedi ymrwymo i'n huchelgeisiau o sero net ac yn dilyn cyngor Llywodraeth Cymru, gan sicrhau cyd-fynd â'r Cynllun Cyflawni Strategol wedi'i ddiweddarau (Tachwedd 2025) sy'n cynnig camau gweithredu mwy uchelgeisiol sy'n canolbwyntio ar gaffael a'r gadwyn gyflenwi i fynd i'r afael â'r allyriadau yn y meysydd hyn.

1.2 Effeithiau, risg ac addasu i Newid Hinsawdd

Fel rhan o Raglen Genedlaethol Argyfwng Hinsawdd Iechyd a Gofal Cymdeithasol Llywodraeth Cymru, mae'n ofynnol i bob sefydliad GIG fwrw ymlaen â gwaith ar gynllunio addasu i newid hinsawdd, er mwyn:

- Archwilio'r bregusrwydd presennol i hinsawdd sy'n newid
- Nodi risgiau hinsawdd ar gyfer ein sefydliad a'n darpariaeth gwasanaethau, trwy asesiad risg
- Blaenoriaethu pa gamau addasu tymor byr a thymor hir a gymerir.

Mae Strategaeth Addasu i'r Hinsawdd Llywodraeth Cymru ar gyfer Cymru (2024) yn ei gwneud yn ofynnol i bob Sefydliad Iechyd a Gofal Cymdeithasol ddatblygu, cyhoeddi a gweithredu Cynlluniau Ymateb i'r Hinsawdd i sefydlu a gwreiddio addasu i'r hinsawdd mewn cynllunio a darparu gwasanaethau o fewn Iechyd Cyhoeddus Cymru, yn unol â gwaith datgarboneiddio parhaus.

Datblygwyd fersiwn gyntaf Aseiad Risg Newid Hinsawdd Iechyd Cyhoeddus Cymru ddechrau 2026 yn dilyn ymgysylltu â staff. Mae enghreifftiau o sut mae digwyddiadau sy'n gysylltiedig â'r hinsawdd wedi effeithio ar Iechyd Cyhoeddus Cymru yn cynnwys:

- Staff yn profi blinder ac anhawster canolbwyntio mewn gwres gormodol
- Apwyntiadau sgrinio wedi'u canslo yn ystod tywydd eithafol (stormydd/llifogydd)
- Anawsterau wrth deithio i'r ganolfan waith yn ystod cyfnodau o lifogydd
- Tarfu ar y gadwyn gyflenwi oherwydd tywydd eithafol (corwyntoedd)

Er bod cynnydd sylweddol wedi'i wneud, bydd y cynllun hwn yn caniatáu inni symud o adnabod risgiau'n gynnar i arweinyddiaeth strategol, blaenoriaethu a gweithredu.

1.3 Yr Economi Sylfaenol a'r Economi Gylchol

1.3.1 Yr Economi Sylfaenol (Cefndir)

Mae egwyddorion yr economi sylfaenol yn canolbwyntio ar sut a ble y gallwn gaffael nwyddau a gwasanaethau sy'n helpu economi Cymru ac yn cefnogi ein poblogaeth. Drwy wario ein cyllidebau yng Nghymru, byddwn yn cefnogi cwmnïau o Gymru sy'n darparu swyddi a hyfforddiant mewn cadwyn gyflenwi leol. Mae cadwyni cyflenwi lleol hefyd yn well i'n hamgylchedd ac yn gallu gwrthsefyll newidiadau byd-eang yn well.

Mae rhaglen yr Economi Sylfaenol yn canolbwyntio ar:

- Y nwyddau neu'r gwasanaethau uniongyrchol rydyn ni'n eu prynu (e.e. cyflenwadau meddygol)
- Y gweithlu rydym yn ei gyflogi'n uniongyrchol
- Sut mae lleoliad a chydleoliad ein gwasanaethau yn effeithio ar gymunedau a sut y gallant gael mynediad at wasanaethau

1.3.2 Economi Sylfaenol yn Iechyd Cyhoeddus Cymru

Fel cyflogwr rydym wedi ymrwymo i barhau i weithio yn y maes hwn ochr yn ochr â'n rhanddeiliaid a'n cyflenwyr i gyflawni uchelgais rhaglen yr economi sylfaenol i flaenoriaethu gwario ein cyllidebau yng Nghymru.

Mae ein sefydliad wedi gwneud cynnydd sylweddol o ran cefnogi'r Economi Sylfaenol dros y ddwy flynedd ddiwethaf, gan gynnwys:

- Parhau i gymhwyso egwyddorion yr economi sylfaenol i'n strategaeth a'n cynllunio drwy flaenoriaethu gwariant yng Nghymru lle bo modd.
- Sefydlu cynllun mentora newydd ar draws y sefydliad a lansio rhaglen Brentisiaeth Iechyd Cyhoeddus Cymru.
- Rhesymoli ein hystâd yng Ngogledd Cymru i leihau ein hól troed carbon drwy wella effeithlonrwydd adeiladau a lleihau amser teithio i staff.
- Gweithio gyda Gwasanaeth Ynni Llywodraeth Cymru i asesu ein hystadau a gweithredu ar yr argymhellion, yn amodol ar gyllid

1.3.3 Yr Economi Gylchol

Nod yr economi gylchol yw creu system fwy cynaliadwy ac effeithlon gyda'r manteision canlynol:

- Lleihau Gwastraff: Annog arferion fel atgyweirio, aildddefnyddio ac ailgylchu, sy'n helpu i gadw adnoddau mewn cylchrediad yn hytrach na mynd i safleoedd tirlenwi neu losgyddion.
- Gostwng allyriadau CO2: Blaenoriaethu defnydd effeithlon a chylchol o ddeunyddiau mewn diwydiannau allweddol (megis sment, dur, plastigau, alwminiwm, a'r diwydiant bwyd) i leihau allyriadau.
- Optimeiddio Adnoddau: Trwy ddylunio gwastraff allan a hyrwyddo effeithlonrwydd adnoddau, mae'r economi gylchol yn lleihau ein galw am ddeunyddiau crai.
- Twf Cynaliadwy: Mae'r economi gylchol yn sicrhau twf cynaliadwy dros amser. Drwy bwysleisio ailgylchu, aildddefnyddio, a rhoi ail fywyd i wastraff fel cynhyrchion newydd, mae'r dull hwn o fudd i'r amgylchedd a'r economi.

Trwy fabwysiadu egwyddorion economi gylchol, gallwn ddod yn sefydliad mwy cynaliadwy ac mae'n hanfodol ar gyfer arbed adnoddau, lleihau gwastraff, a lliniaru effaith amgylcheddol. Mae ein sefydliad wedi cymryd camau sylweddol i ymgorffori egwyddorion economi gylchol, mae rhai enghreifftiau'n cynnwys:

- Ailgyfeirio gwastraff cardbord o'n safle yng Nghwr y Ddinas, Caerdydd i'w ddefnyddio fel deunydd gwely anifeiliaid.
- Arwyddion o amgylch ailgylchu a digon o finiau ailgylchu o amgylch ardaloedd staff
- Gosod dodrefn a gosodiadau wedi'u hailgylchu ac wedi'u hailbwrpasu yn ein hadeiladau newydd eu prydlesu.
- Rhoi pipetau wedi'u hailgylchu ar waith yn ein labordy yn Abertawe
- Creu grŵp Hyrwyddwyr Labordai Gwyrddach, sy'n caniatáu i staff nodi a chynyddu mentrau cynaliadwy.

1.4 Bioamrywiaeth

Mae Iechyd Cyhoeddus Cymru wedi ymrwmo i ymgorffori ystyriaeth o fioamrywiaeth mewn gwneud penderfyniadau. Mae hyn yn dilyn datganiad gan Lywodraeth Cymru o argyfwng natur (2021), gyda'r angen i fynd i'r afael â'r argyfwng natur wedi'i ymgorffori mewn deddfwriaeth gan Ddeddf yr Amgylchedd (Cymru) 2016. Mae Adran 6 o'r Ddeddf hon yn ei

gwneud yn ofynnol i awdurdodau cyhoeddus 'geisio cynnal a gwella bioamrywiaeth a hyrwyddo gwydnwch ecosystemau' gan sicrhau bod bioamrywiaeth yn cael ei hystyried mewn cynllunio busnes, polisïau, cynlluniau a phrosiectau.

Cynhelir adroddiadau Adran 6 bob tair blynedd ac maent yn rhoi cyfle inni werthuso ein heffaith ar fioamrywiaeth. Mae'r gwerthusiad hwn yn caniatáu inni adolygu a diweddarau ein [Cynllun Gweithredu Bioamrywiaeth](#) i sicrhau ei fod yn adlewyrchu blaenoriaethau a ffyrdd newydd o weithio. Cyhoeddwyd ein hadroddiad Adran 6 diweddaraf ym mis Rhagfyr 2025.

1.5 Ein Llwyddiannau

Rydym wedi cyflawni sawl prosiect dros y ddwy flynedd ddiwethaf i leihau ein heffaith amgylcheddol a chyfrannu at agendâu datgarboneiddio, economi gylchol a sylfaenol y sefydliad. Mae crynodeb o'r llwyddiannau a'r cyflawniadau hyn wedi'i nodi isod:

1.5.1 Newid ein hystâd

Rydym wedi parhau i resymoli ein hystâd a hyrwyddo gweithio hybrid yn unol â'n polisi Gweithio Sut Mae'n Gweithio Orau. Fe wnaethon ni gwblhau ymarfer costio ym mis Mawrth 2025 i lywio buddsoddiad mewn technoleg datgarboneiddio yn y dyfodol, ac mae gwaith yn parhau i wella ein manau swyddfa ymhellach, yn enwedig ar gyfer ein staff yng Ngogledd Cymru, gan gydgrynhoi safleoedd lle bo modd. Mae ein timau cyfleusterau ac ystadau yn parhau i asesu prosesau gweithle i amlygu ffyrdd y gall cyfarwyddiaethau leihau gwastraff, gyda'r nod o ehangu mentrau llwyddiannus ar draws y sefydliad. Enghraifft o hyn yw ailgyfeirio gwastraff cardbord o'n safle yng Nghwr y Ddinas, Caerdydd i'w ddefnyddio fel gwely anifeiliaid. Mae cyfathrebu parhaus ar waith i gefnogi staff gyda gwahanu gwastraff yn gywir trwy ddarparu lle, unedau gwaredu a chymhorthion gweledol. Rydym hefyd wedi gweithio'n agos gyda chontractwyr gwastraff a landlordiaid adeiladau i wella data casglu gwastraff.

1.5.2 Gwreiddio teithio cynaliadwy

Rydym wedi adolygu'r ddarpariaeth gwefru cerbydau trydan ar gyfer cerbydau staff ac wedi ymgysylltu â pherchnogion safleoedd i gynyddu'r ddarpariaeth seilwaith. Ym mis Mehefin 2025, fe wnaethom lansio [polisi Teithio Busnes newydd Iechyd Cyhoeddus Cymru](#), sy'n rhoi canllawiau clir i staff ar wneud dewisiadau cynaliadwy wrth deithio ar gyfer busnes, gan ddilyn coeden benderfyniadau teithio cynaliadwy. Mae amrywiaeth o sesiynau ymarferol a gwybodaeth hefyd wedi cael eu cynnig i gydweithwyr gan gynnwys hyfforddiant beicio sylfaenol a hyfforddiant cynnal a chadw beiciau. Mae gwaith parhaus yn hyrwyddo teithio mwy gwyrdd, gyda grwpiau ffocws yn helpu i gynhyrchu syniadau ar gyfer newid. Mae gwaith hefyd wedi'i gynllunio i wreiddio'r polisi teithio busnes ar draws y sefydliad i gefnogi newid ymddygiad yn y maes hwn. Yn ogystal, mae ein data allyriadau ar gyfer pob math o deithio busnes staff bellach yn cael ei gasglu drwy'r broses dreuliau newydd.

1.5.3 Galluogi ein staff i wneud dewisiadau cynaliadwy

Mae pob manyleb sefydliadol bellach yn ymgorffori cynaliadwyedd i sicrhau bod staff wedi ystyried effaith carbon caffael. Rydym wedi gweithio gyda rheolwyr contractau i ddatblygu cynlluniau gweithredu gyda'n pum cyflenwr sy'n gwario fwyaf er mwyn sicrhau bod

Egwyddorion Economi Gylchol a Sylfaenol yn cael eu hymgorffori ym mhob manyleb tendr. Rydym wedi cynnal ymgynghoriadau teithio llesol i annog staff i fanteisio ar fentrau cynaliadwy fel beicio i'r gwaith.

1.5.4 Bioamrywiaeth

Fe wnaethon ni gyhoeddi [Cynllun Bioamrywiaeth Iechyd Cyhoeddus Cymru ar gyfer 2024-27](#) sy'n nodi'r camau y bydd y sefydliad yn eu cymryd i gefnogi a hyrwyddo natur. Mae camau gweithredu diweddar wedi cynnwys gweithdai i helpu staff i ddysgu mwy am y cysylltiad rhwng natur ac iechyd a llesiant.

Cyhoeddwyd ein trydydd [Adroddiad Bioamrywiaeth a Gwydnwch Ecosystemau](#) ym mis Rhagfyr 2025 hefyd ac amlygodd sut mae Iechyd Cyhoeddus Cymru yn hyrwyddo manteision iechyd natur o fewn ei raglenni a'i wasanaethau.

1.5.5 Yr Economi Sylfaenol a'r Economi Gylchol

Ers sefydlu ein grŵp Goruchwyllo Economi Sylfaenol yn 2022, rydym wedi:

- Datblygu a rhannu gwybodaeth, adnoddau ac offer i helpu i adeiladu Economi Llesiant yng Nghymru gyda'r GIG yn sbardun ac yn Economi Sylfaenol. Mae hyn yn cynnwys dechrau gwreiddio a hyrwyddo dull Seiliedig ar Werth tuag at wariant cyllideb a blaenoriaethu buddsoddiad tuag at iechyd, llesiant a thegwch y boblogaeth.
- Wedi gweithio gyda Gwasanaethau Caffael Partneriaeth Cydwasanaethau GIG Cymru (PCGC) i gynnal adolygiad data o gyflenwyr presennol Iechyd Cyhoeddus Cymru i sefydlu'r ardaloedd a'r Byrddau Iechyd y mae'r arian yn cael ei wario ynddynt yng Nghymru, gan alluogi dealltwriaeth bellach o sylfaen Cyflenwyr Cymru a meysydd ar gyfer gweithredu yn y dyfodol.
- Datblygu a lansio cynllun prentisiaeth Iechyd Cyhoeddus Cymru yn dilyn sicrhau cyllid rheolaidd. Rydym wedi recriwtio chwe phrentis, mae pump ohonynt o dan 25 oed, o boblogaeth leol Cymru. Mae'r 4 cyfarwyddiaeth sy'n cynnal prentisiaid wedi ymrwymo i ariannu cyflogau. Mae'r cynllun yn dangos ymrwymiad y sefydliad cyfan i gefnogi datblygiad gweithwyr proffesiynol ifanc Cymru.
- Cefnogwyd gweithrediad yr ymgyrch genedlaethol 'menig i ffwrdd' sy'n lleihau'r defnydd diangen o fenig tafladwy nad ydynt yn ddi-haint mewn lleoliadau clinigol i wella hylendid dwylo, lleihau gwastraff plastig, a lleihau ôl troed carbon.

1.5.6 Cefnogi'r System

Lansiwyd [Fframwaith a Chynllun Gwobrwyo Gofal Sylfaenol Gwyrddach Cymru](#) ym mis Mehefin 2022. Fe'i cynlluniwyd i gefnogi contractwyr gofal sylfaenol yng Nghymru (ymarfer cyffredinol, fferyllfa gymunedol, optometreg gymunedol a gofal deintyddol sylfaenol) i weithredu camau lliniaru ac addasu i'r hinsawdd. Yn cynnwys dros 50 o gamau gweithredu clinigol ac anghlinigol, mae'r Cynllun yn helpu practisiau i ystyried sut y gallant fod yn fwy cynaliadwy yn amgylcheddol yn eu man gwaith, sut maent yn gweithio a sut maent yn dylanwadu ar eraill, yn enwedig cleifion a'r cyhoedd, o ran newid hinsawdd. Rydym bellach yn ein pedwaredd flwyddyn ac hyd yn hyn, mae dros 500 o bractisiau wedi cofrestru.

Rhyngddynt mae'r timau hyn wedi gweithredu dros 5000 o gamau gweithredu sy'n ystyriol o'r hinsawdd, gan arbed dros 2760 tonnau o CO₂e. Mae'r Cynllun bellach yn rhan o Gynllun Cyflawni Strategol Datgarboneiddio GIG Cymru 2025-2030, gan dynnu sylw at bwysigrwydd cyfraniad gofal sylfaenol tuag at Gymru Sero Net. Gall practisiau gofrestru [yma](#).

Rydym hefyd yn gweithio ar draws y system a chyda phartneriaid ledled Cymru a'r DU i ddarparu arweinyddiaeth a helpu GIG Cymru i fynd i'r afael â meysydd blaenoriaeth penodol a nodwyd yng Nghynllun Cyflenwi Strategol Datgarboneiddio GIG Cymru. Mae enghreifftiau'n cynnwys cynyddu gwybodaeth ymhlith y gweithlu gofal sylfaenol ar newid hinsawdd; rheoli gofal iechyd a meddyginiaethau drwy fynd i'r afael â meysydd allweddol o reoli meddyginiaethau, yn enwedig potensial cynhesu byd-eang uchel anadlyddion a thrwy fynd i'r afael â gwastraff fferyllol ac archwilio cynlluniau gwastraff ailgylchu anadlyddion yn benodol.

1.5.7 Grŵp Hyrwyddwyr Labordai Gwyrdd

Sefydlwyd y grŵp Hyrwyddwyr Labordai Gwyrdd ym mis Tachwedd 2024 i hyrwyddo cynaliadwyedd a meithrin cydweithio ar draws timau labordai. Mae rhai cyflawniadau'n cynnwys:

- **Dileu adroddiadau papur** o'r System Rheoli Gwybodaeth Labordai yn Abertawe, sydd wedi lleihau'r defnydd o bapur yn sylweddol ac wedi gwella effeithlonrwydd, ynghyd ag arbedion cost sylweddol. Gan gydnabod bod gwastraff papur yn parhau i fod yn her, mae'r grŵp wedi cynnig ffrwd waith bwrpasol i leihau'r defnydd o bapur ymhellach a symleiddio prosesau trwy atebion digidol a hyfforddiant staff.
- **Stopiwyd pryniannau arferol o gotiau labordy tafladwy** yn Abertawe, ac eithrio lle mae'n hanfodol. Dangosodd treial yng Nghaerdydd y gall aildefnyddio bagiau sampl plastig untro am gyfnod byr gael effaith ystyrlon ar leihau gwastraff.
- **Ailgylchu pennau pipetau** yn Abertawe, gan ddargyfeirio gwastraff plastig sylweddol o ffrydiau.
- **Adolygu a nodi cyfleoedd** i symleiddio caffael nwyddau traul labordy trwy gydweithio'n agos â chyflenwyr i gefnogi nodau cynaliadwyedd.

Mae cynlluniau ar gyfer y dyfodol yn cynnwys:

- Ehangu mentrau ar draws y rhwydwaith
- Gweithredu syniadau newydd fel disodli jariau plastig traddodiadol gyda dewisiadau cardbord amgen ar gyfer gwastraff clinigol nad yw'n finiog
- Adolygu effeithlonrwydd digidol

Mae ymdrechion y grŵp Hyrwyddwyr Labordai Gwyrdd eisoes wedi cyflawni manteision amgylcheddol a sefydliadol mesuradwy, wedi cefnogi uchelgeisiau sero net Iechyd Cyhoeddus Cymru ac wedi helpu i feithrin diwylliant o gynaliadwyedd. Bydd cydweithio, arloesedd ac arweinyddiaeth barhaus yn sicrhau bod y newidiadau cadarnhaol hyn yn parhau i dyfu a darparu gwerth ar draws y sefydliad.

2. Ble ydyn ni nawr?

2.1 Yr Argyfwng Hinsawdd a Sero Net Cymru

Ym mis Hydref 2021, cyhoeddodd Sefydliad Iechyd y Byd mai newid hinsawdd oedd y bygythiad iechyd unigol mwyaf sy'n wynebu'r ddynoliaeth, wedi'i yrru gan dymheredd byd-eang sy'n codi. Mae'r sefyllfa hon yn parhau heb ei newid gyda thymheredd byd-eang yn debygol o fod yn fwy na 1.5°C uwchlaw lefelau cyn-ddiwydiannol am o leiaf un o'r pum mlynedd nesaf ([adroddiad WMO](#)).

Mae angen gweithredu ar frys i gyfyngu ar gynnydd tymheredd byd-eang er mwyn atal niwed dinistriol i iechyd. Gallwn wneud hyn drwy wneud penderfyniadau mwy cynaliadwy, sy'n canolbwyntio ar y dyfodol, o fewn ein ffynonellau allyriadau (megis trafndiaeth, ynni ac adeiladau) a chymryd camau ataliol sy'n gwella iechyd.

Mae gan Gymru'r amgylchedd a'r ddeddfwriaeth i gefnogi'r trawsnewidiad sydd ei angen i fynd i'r afael â newid hinsawdd. Mae Deddf Llesiant Cenedlaethau'r Dyfodol (Cymru) 2015 yn gwneud yn siŵr bod yr hinsawdd yn cael ei hystyried pan fydd penderfyniadau bob dydd yn cael eu gwneud. Mae'r ddeddfwriaeth hon sy'n arwain y byd yn gosod dyletswydd arnom i gefnogi'r saith nod llesiant a roddwyd ar waith gan y Ddeddf.

Sefydlodd Iechyd Cyhoeddus Cymru yr Hwb Iechyd a Chynaliadwyedd yn 2016 i helpu i gyflawni gofynion Deddf Llesiant Cenedlaethau'r Dyfodol (Cymru) 2015, gan lunio ein dull o ymdrin â chynaliadwyedd a datgarboneiddio. Yn 2023, cyhoeddodd ein Huned Gymorth Asesu'r Effaith ar Iechyd Cymru (WHIASU) yr [asesiad o'r effaith ar iechyd o ran newid hinsawdd yng Nghymru](#), i lywio ein dull o weithredu ar gyfer newid hinsawdd.

Ers adolygu adroddiad Asesiad Risg Newid Hinsawdd Cymru (CCRA3) yn 2021, mae gwaith sylweddol wedi digwydd ar draws Iechyd Cyhoeddus Cymru a'r system iechyd ehangach i ymateb i'r argyfwng hinsawdd a lleihau ein heffaith ar ein dyfodol.

2.2 Rôl Iechyd Cyhoeddus Cymru

Fel darparwr allweddol o wasanaethau'r GIG ledled Cymru, mae gan Iechyd Cyhoeddus Cymru rôl bwysig i'w chwarae wrth fodelu gweithgareddau cynaliadwyedd a datgarboneiddio ein gweithrediadau, a rhaid inni arwain trwy esiampl drwy gamau clir a gweladwy sy'n lleihau ein risg hinsawdd. Bydd Iechyd Cyhoeddus Cymru yn parhau i weithio ar y cyd â'n byrddau iechyd a'n hymddiriedolaethau partner yn y GIG, a chyda Phartneriaeth Cydwasanaethau GIG Cymru (PCGC), i gyflawni ein Cynllun 2026-2028. Mae ein rôl fel galluogwr systemau hefyd yn cyfrannu at gynaliadwyedd GIG Cymru a gwasanaethau cyhoeddus fel y manylir yn [natganiad sefyllfa mis Mawrth 2024](#) ac mae'n cynnwys rhaglenni fel Gofal Sylfaenol Gwyrddach.

Mae mynd i'r afael ag effeithiau newid hinsawdd ar iechyd y cyhoedd yn un o'n chwe blaenoriaeth strategol a amlinellir yn ein strategaeth Hirdymor. Yn ddiweddar, rydym wedi cyhoeddi mapiau trywydd blaenoriaeth strategol, sy'n amlinellu'r camau gweithredu sydd eu hangen i gyflawni'r uchelgeisiau hyn ac yn adlewyrchu'r meysydd ffocws ar gyfer y tymor byr, canolig a hir.

Mae map trywydd Newid Hinsawdd yn nodi blaenoriaethau Iechyd Cyhoeddus Cymru, gan gynnwys:

- Datgarboneiddio
- Risg hinsawdd ac addasu,
- Gwyliadwriaeth
- Ymchwil
- Gweithio gyda phartneriaid
- Ein Taith i Sero Net

2.3 Ein Hallyriadau

Mae'n ofynnol i Iechyd Cyhoeddus Cymru gyflwyno ei ddata allyriadau carbon fel rhan o broses adrodd Sector Cyhoeddus Llywodraeth Cymru¹ ac mae'r tabl isod yn crynhoi allyriadau diweddaraf y sefydliad.

2.3.1 Data allyriadau **Tabl 1: Allyriadau a adroddwyd mewn kgCO₂ e (Cilogramau carbon deuocsid a'i gyfatebol)**

	2023-24 kgCO ₂ e	2024-25 kgCO ₂ e	% gyfanswm yr allyriadau
Adeiladau ac Asedau Sefydlog	416,380	489,211	3.9
Teithio Busnes	274,677	384,782	3.1
Cymudo	Ddim ar gael	Ddim ar gael	Ddim yn berthnasol
Fflyd	265,681	180,434	1.5
Gweithio Gartref	560,682.31	327,210	2.6
Tir	Ddim yn berthnasol	Ddim yn berthnasol	Ddim yn berthnasol
Cadwyn Gyflenwi	8,949,281	10,987,401	88.3
Gwastraff	80,734	72,839	0.6

¹ <https://www.llyw.cymru/canllaw-sector-cyhoeddus-ar-gyfer-adrodd-ar-garbon-sero-net>

Cyfanswm

10,547,435.31

12,441,877

100

Cynyddodd cyfanswm yr allyriadau a adroddwyd 17.96% rhwng 2023/24 a 2024/25. Mae'r cynnydd mewn allyriadau carbon oherwydd sawl ffactor. Mae arferion gwaith lechyd Cyhoeddus Cymru wedi parhau i ddychwelyd i weithio cyn Covid, ac rydym yn disgwyl i hyn barhau am yr ychydig flynyddoedd nesaf. Rydym bellach yn cynnwys hedfan a rheilffyrdd yn ein ffigurau allyriadau nad oeddent wedi'u cynnwys o'r blaen. Mae ffactorau allyriadau wedi'u diweddarau, yn dilyn methodoleg ddiwygiedig Llywodraeth Cymru, yn cymhwyso gwerthoedd carbon uwch fesul uned o weithgarwch sydd wedi cynyddu allyriadau a adroddwyd yn sylweddol o fewn categori'r gadwyn gyflenwi.

2.3.2 Adeiladau ac Asedau Sefydlog

Cynyddodd allyriadau o adeiladau ac asedau sefydlog 17.5% rhwng 2023/24 a 2024/25, fodd bynnag, arhosodd cyfran allyriadau lechyd Cyhoeddus Cymru o'r maes hwn yn sefydlog. Mae lechyd Cyhoeddus Cymru yn parhau i fod wedi ymrwymo i leihau ei effaith yn y maes hwn ac yn parhau i leihau allyriadau drwy nodi meysydd lle gallwn leihau ein heffaith ar yr amgylchedd. Mae lechyd Cyhoeddus Cymru yn bennaf yn prydlesu adeiladau neu mae ganddo staff wedi'u lleoli mewn eiddo a reolir gan sefydliadau eraill, sy'n cyfyngu ar ein gallu i ddylanwadu'n uniongyrchol ar ffactorau a allai leihau ein hól troed carbon. Fodd bynnag, rydym yn parhau i gael trafodaethau agored gyda landlordiaid ac yn parhau i resymoli ein hystâd lle bo modd.

2.3.3 Teithio Busnes a Fflyd

Mae allyriadau teithio busnes wedi cynyddu tua 40%. Yn ystod 2024/25, mae proses cerdyn credyd newydd wedi'i rhoi ar waith gan arwain at well gallu adrodd yn erbyn gwariant ac am y flwyddyn gyntaf rydym bellach yn cynnwys ffigurau cywir ar gyfer teithio ar reilffyrdd gydag allyriadau carbon wedi'u cyfrifo yn seiliedig ar filltiroedd yn hytrach na gwariant. Mae'n debygol ein bod hefyd wedi gweld cynnydd mewn teithio busnes oherwydd dychwelyd i weithgarwch cyn y pandemig. Yn ogystal, oherwydd achosion o gyfrif ddwywaith oherwydd bod adrodd milltiroedd a gwariant ar wahân yn gorgyffwrdd mewn rhai meysydd (er enghraifft teithio mewn tacsis), cytunwyd ei bod yn well goramcangyfrif na thanamcangyfrif yn yr achos hwn a'i fod yn gam gweithredu i'w ddatrys ar gyfer y cylch adrodd nesaf.

Fodd bynnag, rydym wedi gweld gostyngiad o 32% yn allyriadau ein fflyd er gwaethaf cynnwys y generadur diesel a ddefnyddir i danio'r unedau sgrinio symudol. Mae'r gostyngiad hwn yn bennaf oherwydd symud i gerbydau ULE o fewn gwasanaeth Anewrysm Aortig yn yr Abdomen. Mae lechyd Cyhoeddus Cymru yn y broses o symud i gerbydau hybrid a thrydanol o fewn ein fflyd Sgrinio Llygaid Diabetig a ddylai leihau allyriadau ymhellach yn y dyfodol.

2.3.4 Cymudo

Ar hyn o bryd, nid oes gan lechyd Cyhoeddus Cymru dull ar gyfer mesur data cymudo yn gywir. Mae hwn yn gam gweithredu a amlinellir yng Nghynllun Gweithredu Strategol

Datgarboneiddio 2024-2026 a bydd yn cael ei ddatblygu ar gyfer casglu data yn ystod 2026/27.

2.3.5 Gweithio Gartref

Mae allyriadau gweithio gartref wedi gostwng o 560,682.31 kgCO₂e i 327,210 kgCo₂e eleni. Mae hyn oherwydd bod llai o Swyddi Cyfwerth ag Amser Llawn yn y sefydliad o ganlyniad i beidio â chynnwys Gweithrediaeth y GIG (a elwir bellach yn berfformiad a gwelliant y GIG) yn ffigurau 2024/25, gan fod allyriadau'r sefydliad hwn yn cael eu mesur yn annibynnol ar lechyd Cyhoeddus Cymru. Mae ein data gweithio gartref yn seiliedig ar ddata arolwg, y rhai sydd wedi cofrestru ar gyfer ein hyfforddiant iHASCO Gweithio Gartref yn Ddiogel, a ffyrdd hysbys o weithio. Rydym yn amcangyfrif ar gyfer staff sy'n gallu gweithio o gartref, eu bod yn gwneud hynny ar gyfartaledd dridiau'r wythnos (60%) fodd bynnag bydd hyn yn amrywio a gall hefyd newid o ganlyniad i amrywiad tymhorol a newidiadau i ffyrdd o weithio dros y 12 mis nesaf. Mae'r cyfrifiad hwn yn dybiaeth gan nad oes ffordd gywir o gyfrifo gweithio gartref ar hyn o bryd, oherwydd yr ystod amrywiol o wasanaethau a ddarperir yn lechyd Cyhoeddus Cymru.

2.3.6 Tir

Nid yw lechyd Cyhoeddus Cymru yn berchen ar unrhyw dir ac felly mae wedi'i eithrio rhag adrodd ar y categori hwn.

2.3.7 Cadwyn Gyflenwi

Er bod y gwariant cyffredinol ychydig yn is na'r llynedd, cynyddodd allyriadau a adroddwyd oherwydd ffactorau allyriadau nwyon tŷ gwydr (GHG) wedi'u diweddarau, sydd bellach yn priodoli allyriadau uwch fesul punt a werir. Yn galonogol, datblygodd cyflenwyr 138 o Gynlluniau Lleihau Carbon ar gyfer 2024/25, i fyny o 90 yn 2023/24—gan ddangos ymgysylltiad ac ymrwymiad cryfach i gynaliadwyedd. Cyfrannodd y mewnwelediadau a gafwyd o'r cynlluniau hyn at ostyngiad o 4,709 kg o allyriadau CO₂ adroddadwy, gan amlygu effaith ymdrechion rheoli carbon wedi'u targedu a phwysigrwydd newid o allyriadau sy'n seiliedig ar y diwydiant i allyriadau penodol i gyflenwyr.

2.3.8 Gwastraff

Mae allyriadau gwastraff wedi gostwng 9.78% sy'n cynrychioli gwaith llwyddiannus staff o fewn lechyd Cyhoeddus Cymru sydd wedi gweithio'n galed ar fentrau i leihau gwastraff, gwella ailgylchu ar y safle ac ailgyfeirio gwastraff i ffynonellau gwaredu mwy cynaliadwy.

2.4 Cynnydd wrth roi ein Cynllun Gweithredu Datgarboneiddio 2024-26 ar waith

Mae ein Cynllun Gweithredu Datgarboneiddio presennol ar gyfer 2024-26 yn cynnwys 48 o gamau gweithredu. Mae diweddariadau cynnydd wedi cael eu monitro, gan fabwysiadu'r un broses a sefydlwyd ar gyfer diweddaru'r cerrig milltir o fewn y Cynllun Tymor Canolig Integredig.

Hyd at chwarter 4 2025/2026, roedd 80% o'r camau gweithredu y cytunwyd arnynt ym mis Ebrill 2024 wedi'u cwblhau. Mae'r camau gweithredu sy'n weddill ar y trywydd iawn i gael eu cyflawni o fewn yr amserlenni y cytunwyd arnynt. Caewyd 3 cham gweithredu yn ystod y

cyfnod hwn gan nad oeddent yn berthnasol i lechyd Cyhoeddus Cymru mwyach. Bydd camau gweithredu nad ydynt wedi'u cwblhau yn cael eu hailgynllunio a'u cynnwys yn y cynllun hwn lle bo'n berthnasol.

2.5 Cynnydd wrth weithredu Cynllun Cyflenwi Strategol Datgarboneiddio GIG Cymru

[Mae Cynllun Cyflawni Strategol Datgarboneiddio GIG Cymru](#) wedi'i ddatblygu i ysgogi gostyngiad uchelgeisiol ond realistig mewn allyriadau carbon o weithrediadau GIG Cymru. Cyhoeddwyd yr ailadroddiad cyntaf o'r cynllun hwn yn 2021 ac mae wedi'i ddiweddarau yn 2025. Mae'r Cynllun Cyflawni Strategol wedi'i ddiweddarau yn gosod 25 o fentrau gyda chyfanswm o 135 o gamau gweithredu ar gyfer datgarboneiddio GIG Cymru.

Oherwydd natur y sefydliad, nid yw pob un o'r camau gweithredu yn y cynllun cyflenwi yn berthnasol i lechyd Cyhoeddus Cymru ac rydym wedi'n heithrio rhag adrodd yn erbyn y rhain. Mae'n ofynnol i ni adrodd yn rheolaidd yn erbyn camau gweithredu'r Cynllun Cyflawni sy'n berthnasol i'r sefydliad.

Cafodd gofynion adrodd yn erbyn y camau gweithredu yng Nghynllun Cyflawni Strategol Datgarboneiddio GIG Cymru eu gohirio i alluogi ffocws ar ddatblygu cynllun newydd a gyhoeddwyd ym mis Tachwedd 2025. Felly, erbyn chwarter 1 2025/26, roedd 57% o'r camau gweithredu sy'n berthnasol i lechyd Cyhoeddus Cymru yn y Cynllun Cyflawni wedi'u cwblhau (32 cam gweithredu), roedd 36% (20 cam gweithredu) ar y trywydd iawn i'w cyflawni o fewn yr amserlenni y cytunwyd arnynt neu gamau gweithredu parhaus ac roedd 7% (4 cam gweithredu) ar ei hôl hi neu mewn perygl o fod ar ei hôl hi. Dylid nodi bod llawer o'r camau gweithredu a oedd wedi'u cynnwys yn y Cynllun Cyflawni yn ddibynnol ar gael cyllid.

Fel rhan o ddatblygiad [Cynllun Cyflawni Strategol Datgarboneiddio newydd GIG Cymru](#), mae lechyd Cyhoeddus Cymru wedi gweithio gyda Llywodraeth Cymru a rhanddeiliaid eraill i roi mewnbwn a llunio'r camau gweithredu yn y cynllun newydd a bydd yn dechrau adrodd ar gynnydd ar y cynllun hwn ym mis Ebrill 2026.

3 Ein Cynllun Ymateb i'r Hinsawdd

3.1 Datblygu ein cynllun

Mae ein Cynllun 2026-2028 wedi'i ddatblygu gan yr Is-grŵp Gweithredu Mewnol (is-grŵp o Fwrdd y Rhaglen Newid Hinsawdd), wedi'i lywio gan ddatgarboneiddio parhaus, camau gweithredu a dysgu o'r broses o ddatblygu a gweithredu ein cynllun presennol. Mae hyn wedi bod mewn cydweithrediad â grwpiau a staff ar draws y sefydliad gan gynnwys Bwrdd y Rhaglen Newid Hinsawdd, a'r Rhwydwaith Hyrwyddwyr Labordai Gwyrdd. Rydym hefyd wedi defnyddio'r hyn a ddysgwyd gan gydweithwyr mewn byrddau iechyd a sefydliadau eraill sydd wedi helpu i lunio ein cynllun.

Gan fod y cynllun hwn yn cynnwys ffocws ar risg hinsawdd ac addasu, ymgysylltwyd â staff ar draws saith cyfarwyddiaeth i; nodi risgiau hinsawdd presennol a rhai'r dyfodol sy'n effeithio ar wasanaethau, asesu gwendidau i ddigwyddiadau tywydd eithafol, ac egluro cyfrifoldebau corfforaethol, partneriaeth a gweithredol ar gyfer ymateb i risgiau blaenoriaeth. Mae hyn wedi llywio datblygiad ein camau addasu.

Rydym wedi ymrwymo i egwyddor Datblygu Cynaliadwy Deddf Llesiant Cenedlaethau'r Dyfodol ac yn sicrhau bod ein penderfyniadau'n ystyried yr effeithiau ar staff, ein gweithlu a phobl sy'n byw yng Nghymru nawr ac yn y dyfodol. Rydym yn ceisio cofleidio'r Pum Ffordd o Weithio yn llawn i'n helpu i weithio'n well, osgoi ailadrodd camgymeriadau'r gorffennol a mynd i'r afael â'r heriau hirdymor sy'n ein hwynebu. Byddwn yn ymgorffori'r dull hwn yn y cyfnod cynllunio a gweithredu ac yn ein helpu i werthuso effaith y cynllun.

Rydym yn cydnabod ein cyfraniadau tuag at gyflawni 7 nod Llesiant Deddf Llesiant Cenedlaethau'r Dyfodol ac rydym yn bwriadu casglu astudiaethau achos i ddangos sut mae ein gweithredoedd yn cefnogi'r nodau, a chymhwyso'r Egwyddorion Datblygu Cynaliadwy.

How our plan contributes to the 7 well-being goals?

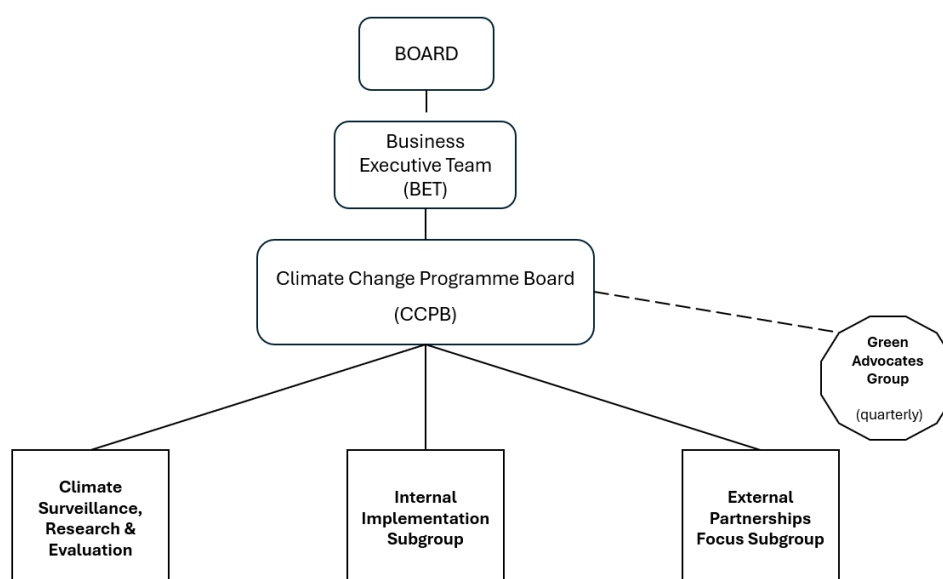


3.2 Rheoli ein cynllun

Sefydlwyd Bwrdd Rhaglen Newid Hinsawdd (CCPB) yn 2022 i oruchwylio'r holl gamau gweithredu sy'n gysylltiedig â newid hinsawdd a datgarboneiddio, yn ogystal â rheoli'r flaenoriaeth strategol 'Mynd i'r afael ag effeithiau Newid Hinsawdd' yn ein Strategaeth Hirdymor 2023-2035. Gan gymryd y gwersi a ddysgwyd o weithredu ein cynllun 2024-2026, rydym wedi adolygu'r strwythur llywodraethu ar gyfer gweithredu camau hinsawdd. Mae'r strwythur newydd wedi'i gynllunio i'n helpu i weithio'n fwy effeithiol gyda'n gilydd, harneisio arbenigedd ar y cyd, a pharhau i yrru cynnydd ystyrlon tuag at ein nodau cynaliadwyedd. Darperir manylion y strwythur newydd isod.

Bydd y CCPB yn parhau i oruchwylio gweithrediad y Map Trywydd, rheoli risgiau strategol, a sicrhau llywodraethu ac adrodd cadarn, gyda chefnogaeth tri is-grŵp:

- Gwylidwriaeth Hinsawdd, Ymchwil a Gwerthuso:** Bydd yr is-grŵp hwn yn goruchwylio cyflawni camau gweithredu ar oruchwylio hinsawdd ac iechyd, ymchwil a gwerthuso sy'n gysylltiedig â newid hinsawdd. Bydd y grŵp yn amlddisgyblaethol, gan gynnwys cydweithwyr perthnasol sydd â chyfrifoldeb i gyfrannu, datblygu a chyflawni'r cynllun gweithredol sy'n ymwneud â hyn.
- Ffocws gweithredu mewnol:** Bydd yr is-grŵp hwn yn goruchwylio cyflawni ein hymrwymadau sefydliadol i ddatblygu ein Cynllun Ymateb i'r Hinsawdd, camau gweithredu Sero Net, addasu a lliniaru hinsawdd, bioamrywiaeth ac adeiladu capasiti. Bydd y grŵp hwn yn gyfrifol am gyfleu cynnydd ar draws y sefydliad a helpu i wreiddio ymddygiadau cynaliadwy o fewn Iechyd Cyhoeddus Cymru.
- Ffocws gweithredu allanol:** Bydd yr is-grŵp hwn yn goruchwylio gwaith partneriaeth allanol, gan ganolbwyntio ar gefnogi a symud camau gweithredu ar liniaru ac addasu i'r hinsawdd, tywydd garw, iechyd y cyhoedd amgylcheddol, anghydraddoldebau iechyd a chyd-fuddion iechyd.



3.3 Fformat ein cynllun

Mae ein cynllun wedi'i rannu'n chwe ffrwd weithgaredd wahanol ac mae'n nodi'r camau a gymerir i leihau ein hól troed carbon a chryfhau ein gwydnwch yn erbyn yr hinsawdd, gan gefnogi'r gwaith o fewn ein hagendâu economi sylfaenol a chylchol.

Ar gyfer pob ffrwd weithgaredd, rydym wedi tynnu sylw at ein huchelgeisiau dros dair amserlen.

- **Y camau nesaf: 2026-2028** – Byddwn yn defnyddio'r arbenigedd yn ein strwythur llywodraethu newydd, gan gydweithio i gyflawni'r camau gweithredu a amlinellir yn y cynllun hwn. Rydym yn dwyn ynghyd ein ffrydiau gwaith gwydnwch hinsawdd a datgarboneiddio i greu un dull cydlynol o fynd i'r afael ag effeithiau newid hinsawdd ar iechyd y cyhoedd fel yr amlinellir yn ein map trywydd. Byddwn yn parhau i integreiddio egwyddorion yr economi gylchol a sylfaenol yn ein cynlluniau yn ein hymdrechion i ddatgarboneiddio ac addasu i'r hinsawdd.
- **Gwneud cynnydd: 2028** - Rydym wedi gwella ein methodoleg adrodd a chasglu data ac yn ymwybodol o ba gamau sydd eu hangen i gael yr effaith fwyaf wrth leihau ein hól troed carbon. Rydym wedi gwneud gwelliannau sylweddol o ran lleihau ein hallyriadau ac yn cefnogi targed sero net cyfunol GIG Cymru. Ystyrir yr effaith rydym yn ei chael ar yr amgylchedd wrth wneud penderfyniadau ac mae methodolegau cyson ar gyfer cyfrifo ein hól troed carbon wedi'u gwreiddio yn ein prosesau cynllunio a chaffael. Rydym yn cryfhau ein gwydnwch i sicrhau parhad gwasanaethau yn ystod digwyddiadau tywydd eithafol.
- **Cyflawni sero net: 2030** - Rydym wedi cyrraedd ein nod sero net ac rydym ar y trywydd iawn i fod yn sefydliad carbon negyddol erbyn 2035 fel y nodir yn Strategaeth Hirdymor Iechyd Cyhoeddus Cymru. Rydym wedi dod yn sefydliad sy'n wydn o ran hinsawdd a all reoli risgiau hinsawdd yn rhagweithiol a chynnal darpariaeth gwasanaethau wrth amddiffyn ein staff, ein cleifion a'n hasedau.

4 Cynlluniau gweithredu ffrydiau gweithgarwch ar gyfer 2026-2028

4.1 Gweithlu a Llywodraethu

Mae Iechyd Cyhoeddus Cymru yn ymrwmo i gefnogi uchelgais Llywodraeth Cymru o GIG Cymru sy'n sero net ac yn wydn o ran hinsawdd. Mae ein Blaenoriaethau Strategol a'n mapiau trywydd blaenoriaethau strategol yn amlinellu ein huchelgais ar gyfer Iechyd Cyhoeddus Cymru sero net. Bydd camau gweithredu i gefnogi ein gweithlu a'n llywodraethu yn gwella llythrennedd hinsawdd a chynaliadwyedd, yn grymuso staff i fabwysiadu arferion cynaliadwy ac yn mynd i'r afael â'r argyfwng hinsawdd drwy eu rolau, gan flaenoriaethu gwaith sy'n gwella datgarboneiddio a chynaliadwyedd ein sefydliad.

Cyflawni sero net 2030	<ul style="list-style-type: none">• Cefnogi uchelgais Llywodraeth Cymru o gyflawni Sero Net yn y GIG yng Nghymru
Gwneud cynnydd: 2028-2030	<ul style="list-style-type: none">• Nodi ac ymdrin ag anghenion hyfforddi'r system iechyd y cyhoedd o ran yr hinsawdd ac iechyd er mwyn meithrin gwydnwch parhaol ar draws ein gweithlu a'r system ehangach.• Gweithredu ein Cynllun Gweithredu Datgarboneiddio 2029–2031 gan ganolbwyntio ar allyriadau Cwmpas 3 a gwydnwch y gadwyn gyflenwi.• Aseswyd camau gweithredu hinsawdd o ran effaith ar iechyd ac anghydraddoldebau.• Aseswyd effeithiolrwydd a graddfa gwaith datgarboneiddio; gan ddefnyddio mewnwelediadau i arwain strategaeth Sero Net.
Y camau nesaf ar gyfer 2026-2028	<ul style="list-style-type: none">• Gwreiddio mecanwaith strwythuredig o fewn prosesau cynllunio gweithredol i gefnogi mentrau cynaliadwyedd amgylcheddol dan arweiniad staff.• Datblygu rhaglen hyfforddi gynhwysfawr, barhaus i rymuso staff ar bob lefel i ddod yn llythrennog o ran hinsawdd a chynaliadwyedd, gan sicrhau bod arfer sy'n ymwybodol o'r hinsawdd wedi'i wreiddio ym mhob maes gwaith.• Arwain drwy esiampl wrth ddatgarboneiddio gweithrediadau gyda dangosfwrdd hygyrch ar gyfer cyfarwyddiaethau o fewn Iechyd Cyhoeddus Cymru. Sicrhau bod arferion da yn cael eu lledaenu a'u hehangu a'u bod wedi'u rhannu o fewn ein gwasanaethau iechyd y cyhoedd.

Cyfeirnod cam gweithredu	Cam gweithredu	Dyddiad cyflawni'r cam gweithredu	Effaith ragfynegol ar gyfer lleihau allyriadau carbon	Menter Cynllun Datblygu Cynaliadwy GIG Cymru?	Arweinydd
WG1	Datblygu mecanwaith i'r holl staff gynnig mentrau cynaliadwyedd i leihau ein hól troed carbon.	Medi 2026	Cefnogi gwreiddio datgarboneiddio mewn diwylliant sefydliadol, yn darparu llwyfan i rannu a gweithredu barn a syniadau staff.	1b: Gwreiddio mecanwaith strwythuredig o fewn prosesau cynllunio gweithredol i gefnogi mentrau cynaliadwyedd amgylcheddol dan arweiniad staff.	Arweinydd datgarboned dio
WG2	Gwreiddio lleihau allyriadau nwyon tŷ gwydr fel rhan o fframweithiau gwneud penderfyniadau i gefnogi'r broses gymeradwyo prosiectau/rhaglenni newydd.	Mawrth 2027	Bydd hyn yn sicrhau bod datgarboneiddio yn cael ei ystyried fel rhan o'r broses gymeradwyo ar gyfer pob prosiect/rhaglen newydd. Bydd hyn yn golygu y bydd prosiectau/rhaglenni yn y dyfodol yn mabwysiadu arferion mwy cynaliadwy.	1b: Gwreiddio mecanwaith strwythuredig o fewn prosesau cynllunio gweithredol i gefnogi mentrau cynaliadwyedd amgylcheddol dan arweiniad staff.	Strategaeth a Chynllunio
WG3	Cynhyrchu cynllun gweithredu datgarboneiddio ar gyfer y 10 mlynedd nesaf yn manylu ar sut y bydd	Medi 2026	Yn galluogi cynllunio hirdymor i gyflawni targedau 2030 a 2035.	Carreg filltir Cynllun Tymor Canolig Integredig	Arweinydd datgarboned dio

	lechyd Cyhoeddus Cymru yn gweithredu'r Map Trywydd Blaenoriaethau Strategol Newid Hinsawdd ac yn cyflawni a chynnal sero net.				
WG4	Gweithio gyda Phobl a Datblygu Sefydliadol i adolygu swydd-ddisgrifiadau er mwyn ymgorffori ymwybyddiaeth o'r hinsawdd a lleihau allyriadau ym mhob disgrifiad swydd newydd.	Mawrth 2027	I gyd-fynd â: "Datblygu strategaeth gweithlu i gefnogi cyflawni 'Darparu gofal iechyd cynaliadwy: datganiad safbwynt'. Bydd hyn yn mynd i'r afael â'r mater nad yw staff ar hyn o bryd yn teimlo bod datgarboneiddio yn rhan o'u rôl swydd felly maent yn teimlo na allant flaenoriaethu mentrau. Bydd hefyd yn sicrhau bod yr holl staff sy'n newydd i lechyd Cyhoeddus Cymru yn ymwybodol o'r disgwyliadau o fewn pob rôl i fynd i'r afael ag effeithiau newid hinsawdd.	3D: Datblygu strategaeth gweithlu i gefnogi cyflawni 'Darparu gofal iechyd cynaliadwy: datganiad safbwynt'	POD
WG5	Codi ymwybyddiaeth staff fel y gallant ddeall sut y gall eu penderfyniadau a'u gweithredoedd o ddydd i ddydd leihau effaith tywydd garw a risgiau sy'n gysylltiedig â'r hinsawdd, gan sicrhau bod yr ystyriaethau	Rhagfyr 2027	Cefnogi datblygiad gweithlu iechyd cyhoeddus sy'n ymwybodol o'r hinsawdd. Mynd i'r afael â diffyg hyder a adroddwyd ynghylch camau gweithredu hinsawdd, ac yn egluro safbwynt lechyd Cyhoeddus Cymru fel sefydliad sydd wedi ymrwymo i leihau carbon a mynd	Ddim yn berthnasol	lechyd a Chynaliadwy edd Hwb

	hyn yn cael eu hintegreiddio i gynllunio, darparu gwasanaethau a gwydnwch sefydliadol.		i'r afael ag effeithiau newid hinsawdd ar iechyd y cyhoedd.		
WG6	Cynnal asesiad i adolygu'r adnoddau datgarboneiddio sydd eu hangen i leihau allyriadau carbon er mwyn cyrraedd targedau sero net, a chynnig gofynion adnoddau yn y dyfodol.	Hydref 2026	Nodi rhwystrau i wireddu sero net, gellir ei ddefnyddio i ddangos tystiolaeth o achosion busnes/ceisiadau am gyllid.	Carreg Tymor Integredig	Arweinydd datgarboneid dio
WG7	Gwella dangosfyrddau ac adrodd cyfredol ymhellach i wella rhannu data ar ddatgarboneiddio a gwella gwybodaeth a rennir.	Rhag 2026	Bydd yn lleihau'r bwlch data gan arwain at adrodd mwy cywir ar allyriadau carbon.	Ddim yn berthnasol	Perfformiad
WG8	Creu dull neu gynllun cyfathrebu sefydliadol, i gynnal cefnogaeth ac adeiladu momentwm ar gyfer gweithredu ar yr hinsawdd.	Adrodd Blynyddol	Cefnogi'r sefydliad i fabwysiadu dull sy'n canolbwyntio ar yr hinsawdd ym mhob gweithred a gwneud penderfyniadau.	3c: Creu dull neu gynllun cyfathrebu sefydliadol, i gynnal cefnogaeth ac adeiladu momentwm ar gyfer gweithredu ar yr hinsawdd. 4b: Creu dull/cynllun cyfathrebu i gynnal cefnogaeth ac adeiladu momentwm ar gyfer gweithredu ar yr hinsawdd. Tracio	Cyfathrebu gyda chefnogaeth gan yr Hwb a'r arweinydd Datgarboneid dio

				cyrhaeddiad a llwyddiant wrth i weithgareddau cyfathrebu fynd rhagddynt.	
WG9	Cytuno ar gynllun i fynd i'r afael â bylchau mewn adrodd ar ddata datgarboneiddio yn dilyn cyflwyno data meintiol fel rhan o broses adrodd y sector cyhoeddus	Rhag 2026	Cefnogi'r daith i gyflawni 2030/2035 ac yn ymrwymo lechyd Cyhoeddus Cymru i welliant parhaus.	Carreg filltir Cynllun Tymor Canolig Integredig	CCPB

4.2 Cynllunio Adeiladau, Ystadau a Chyfleusterau (gan gynnwys Gwastraff)

Mae Iechyd Cyhoeddus Cymru yn rheoli ein gwasanaethau ledled Cymru. Oherwydd yr amrywiaeth o wasanaethau a ddarparwn ar gyfer ein cymunedau lleol, rydym yn gweithredu o amrywiaeth o adeiladau gwahanol gan gynnwys clinigau, labordai a swyddfeydd o fewn ysbytai a lleoliadau gofal iechyd mwy, y mae'r rhan fwyaf ohonynt yn cael eu prydlesu gan landlordiaid preifat, byrddau iechyd ac ymddiriedolaethau o fewn GIG Cymru, mae trefniadau meddiannaeth hefyd ar waith o dan gytundebau lefel gwasanaeth a memorandwm o delerau meddiannaeth. Mae ffynhonnell fwyaf arwyddocaol allyriadau nwyon tŷ gwydr o'n gweithgareddau ar y safle yn gysylltiedig â'r defnydd o drydan a nwy.

Cyflawni sero net: 2030	<ul style="list-style-type: none"> • Lle bynnag y bo modd, mae adeiladau a datblygiadau newydd yn cael eu hadeiladu yn unol â safonau sero net • Lle bo modd, pob adeilad yn cael gwres carbon isel ac yn cynhyrchu eu trydan eu hunain • Rydym yn rhannu ein gofod ar draws y sector cyhoeddus, gan gefnogi egwyddorion yr economi gylchol
Gwneud cynnydd: 2028-2030	<ul style="list-style-type: none"> • Bydd adeiladau presennol yn hynod ynni-effeithlon neu bydd cynlluniau adnewyddu a gwres adnewyddadwy yn cael eu cyflwyno. • Rydym wedi gweithio gyda'n partneriaid yn y GIG i leihau allyriadau carbon a chynyddu effeithlonrwydd ynni ar safleoedd GIG Cymru • Mae plastigau untro yn cael eu dileu cyn belled ag y bo modd o fewn Iechyd Cyhoeddus Cymru
Y camau nesaf: 2026-2028	<ul style="list-style-type: none"> • Cryfhau arferion rheoli ynni drwy safoni monitro ynni a chasglu data • Asesu cyfleoedd i newid i ynni adnewyddadwy a'u gweithredu lle bo modd • Cefnogi newid diwylliant drwy ymgysylltu staff i ystyried defnydd ynni o fewn eu rolau eu hunain a darparu gwefru cerbydau trydan lle bo modd.

Cyfeirnod cam gweithredu	Cam gweithredu allweddol	Dyddiad cyflawni'r cam gweithredu	Effaith ragfynegol ar gyfer lleihau allyriadau carbon	Menter Cynllun Datblygu Cynaliadwy GIG Cymru?	Arweinydd
BE1	Parhau i adolygu a gwella monitro ynni ar draws pob safle i sicrhau bod y defnydd o ynni yn cael ei leihau i'r lleiafswm ac i gefnogi datblygiad prosiectau arbed ynni.	Medi 26	Sicrhau gwelededd clir o'r defnydd o ynni. Mae monitro gwell hefyd yn helpu i asesu defnydd a darparu ymyrraeth dargedig i leihau'r defnydd o ynni y gellir ei osgoi.	5a: Sefydlu a gwreiddio proses i fonitro defnydd ynni pob adeilad (neu safle) yn weithredol er mwyn nodi a mynd i'r afael â gor-ddefnydd a llywio datblygiad prosiectau arbed ynni.	Ystadau
BE2	Nodi a blaenoriaethu prosiectau datgarboneiddio y gellir eu hehangu ar draws lechyd Cyhoeddus Cymru yn ogystal â rhannu straeon llwyddiant o bob rhan o'r sefydliad y gall timau eraill eu defnyddio.	Rhagfyr 26	Yn annog ymgysylltiad staff, yn caniatáu lledaenu a graddio cyfleoedd yn gyflym, ac yn sicrhau cysondeb ar draws lechyd Cyhoeddus Cymru.	6b: Darparu rhestr i PCGC o brosiectau/mesurau datgarboneiddio cyfeirio y gellir eu hehangu ar draws ystâd GIG Cymru ac alinio â fframweithiau contract Cymru gyfan i alluogi caffael a chyflenwi effeithlon.	Ystadau
BE3	Cynnal asesiad o gyfleoedd o fewn ystâd a rhaglenni lechyd Cyhoeddus Cymru, i ddefnyddio ffynonellau ynni adnewyddadwy.	Blynyddol	Yn tynnu sylw at ble y gellir cyflwyno ynni adnewyddadwy.	6d: Adolygu capasiti trydanol ar draws safleoedd i bennu cyfyngiadau ar gyfer trydaneiddio, a nodi lleoliadau blaenoriaeth ar gyfer uwchraddio cyflenwad trydanol 9a: Cynnal asesiadau o gyfleoedd ynni adnewyddadwy (megis paneli ffotofoltäig	Ystadau

				solar wedi'u gosod ar doeon, pyrth ceir solar, adfer gwres gwastraff, ac yn y blaen) ar gyfer pob safle er mwyn nodi cyfleoedd gwifrau preifat ar y safle ac oddi ar y safle. Dylid datblygu/gosod cyfleoedd hyfyw i sicrhau bod pob sefydliad yn cyrraedd ei dargedau cynhyrchu ynni adnewyddadwy.	
BE4	Adolygu defnydd posibl o dechnolegau clyfar (a'u gweithredu lle bo'n bosibl) i fonitro'r defnydd o le a llywio penderfyniadau rhesymoli ystadau, cyfleoedd i rannu gweithleoedd a gwella effeithlonrwydd ynni.	Mawrth 27	Yn caniatáu nodi meysydd ar gyfer cydgrynhoi a gwelliannau effeithlonrwydd.	6e: Lle bo cyfleoedd i resymoli gofod (megis gofod swyddfa) yn bodoli, monitro'r defnydd drwy dechnolegau clyfar (megis synwryddion meddiannaeth) i lywio penderfyniadau ar resymoli ystadau, manau gwaith a rennir, a defnyddio adeiladau sy'n effeithlon o ran ynni.	Ystadau
BE5	Parhau i gydweithio â sefydliadau trafndiaeth GIG Cymru (YGAC/PCGC) i nodi a darparu seilwaith gwefru cerbydau trydan ym mhob adeilad posibl, yn dibynnu ar gyllid LIC.	Mawrth 28	Annog y newid i ffwrdd o geir petrol/diesel ac yn rhoi'r cyfle i staff fabwysiadu cerbydau trydan.	6c: Bydd Timau Ystadau/Cyfleusterau yn ymgysylltu'n weithredol â Thimau Trafndiaeth ar draws y GIG (megis YGAC (Ymddiriedolaeth GIG Gwasanaeth Ambiwlaens Cymru), PCGC) i nodi a gweithredu gofynion ar gyfer gwefru cerbydau trydan rheng flaen y GIG yn eu safleoedd er mwyn galluogi trydaneiddio cerbydau, ac ymgysylltu'n weithredol â Llywodraeth Cymru i nodi cyfleoedd ariannu ar gyfer gweithredu.	Ystadau

				11c: Bydd Byrddau Iechyd ac Ymddiriedolaethau yn gweithio gyda phartneriaid y GIG (megis YGAC, PCGC) drwy gydol prosiectau newydd i nodi gofynion presennol a gofynion y dyfodol ar gyfer seilwaith gwefru cerbydau trydan ar gyfer darparu gwasanaethau rheng flaen y GIG.	
BE6	Alinio lle bynnag a phryd bynnag y bo modd â Safonau Adeiladu Carbon Sero Net SESN/GIG a chanllawiau PCGC ar gyfer pob caffaeliad, adnewyddiad a phrydlesi adeiladau yn y dyfodol.	Medi 26	Yn parhau â'r gwaith sydd eisoes yn cael ei fabwysiadu yn Iechyd Cyhoeddus Cymru. Sicrhau bod prosiectau yn y dyfodol yn adlewyrchu gweledigaeth Iechyd Cyhoeddus Cymru ac yn cyd-fynd â strategaeth sero net GIG Cymru.	11b: Sicrhau bod y sefydliad yn cyd-fynd â'r canllawiau ar bob adeilad newydd ac adnewyddiadau mawr, ac adrodd ar gydymffurfiaeth lle bo angen. 12b: Lle mae prydles adeilad newydd neu adnewyddedig yn cael ei harchwilio (a hynny fel tenant a landlord), bydd Byrddau Iechyd ac Ymddiriedolaethau yn dilyn canllawiau PCGC yn ystod trafodaethau i sicrhau y bydd adeiladau'n gweithredu mor effeithlon â phosibl.	Ystadau

BE7	Cyhoeddi ein polisi rheoli gwastraff a rhoi cynllun gweithredu ar waith i leihau gwastraff a anfonir i safleoedd tirlenwi. Nodi cyfleoedd ar draws y sefydliad lle gellid gwreiddio egwyddorion yr economi gylchol ymhellach.	Sep-26	Lleihau allyriadau a grëir gan wastraff diangen.	25b: Datblygu cynllun rheoli gwastraff sefydliadol wedi'i deilwra sy'n ystyried hierarchaeth gwastraff ac egwyddorion yr economi gylchol. Yn ogystal â sicrhau cydymffurfiaeth â rheoliadau Cyfoeth Naturiol Cymru, dylai'r cynllun hwn amlinellu: -Strategaeth gyfathrebu i hyrwyddo gwahanu gwastraff yn effeithiol wrth y ffynhonnell ar draws pob adran. - Trefniadau cydweithredu sy'n cynnwys rhanddeiliaid mewnol (e.e., rheolwyr caffael) a phartneriaid allanol (e.e., contractwyr rheoli gwastraff trwyddedig). Rolau a chyfrifoldebau wedi'u diffinio o fewn sefydliad y GIG	Ystadau
-----	---	--------	--	---	---------

4.3 Trafnidiaeth a theithio

Mae Iechyd Cyhoeddus Cymru yn cydnabod bod ganddo rôl bwysig i'w chwarae wrth ddatgarboneiddio ei fflydoedd cerbydau yn ogystal â chefnogi ein gweithwyr i wneud dewisiadau trafndiaeth iachach a mwy cynaliadwy. Bydd lleihau allyriadau egsôst o'n fflyd cerbydau yn helpu nid yn unig i leihau ein hallyriadau nwyon tŷ gwydr ond bydd hefyd yn cyfrannu at wella ansawdd aer yn y cymunedau rydym yn eu gwasanaethu. Mae mwyafrif ein hallyriadau trafndiaeth (52.3%) yn deillio o deithio a gwblhawyd gan ein Fflyd Lwyd (cerbydau sy'n eiddo i staff ac sy'n cael eu gyrru at ddibenion busnes). Yn wahanol i'n fflydoedd sy'n eiddo i ni lle gallwn ymyrryd yn uniongyrchol i leihau allyriadau, mae lleihau allyriadau o'n Fflyd Lwyd yn ei gwneud yn ofynnol i Iechyd Cyhoeddus Cymru gefnogi ein staff i fabwysiadu dulliau trafndiaeth cynaliadwy a galluogi hyblygrwydd i weithio mewn gwahanol ffyrdd.

Cyflawni sero net: 2030	<ul style="list-style-type: none"> Rydym wedi lleihau ein hól troed carbon ar gyfer trafndiaeth a theithio i lefelau a welwyd yn ystod y pandemig
Gwneud cynnydd: 2028-2030	<ul style="list-style-type: none"> Rydym wedi cynyddu nifer y staff sy'n defnyddio dulliau trafndiaeth gynaliadwy ac wedi cynyddu'r ganran sy'n teithio'n llesol Cefnogi mwy o staff i weithio'n hyblyg, gan ddefnyddio manau a rennir a lleihau'r angen am ein hystâd
Y camau nesaf 2026-2028	<ul style="list-style-type: none"> Gwreiddio dewisiadau teithio cynaliadwy ar draws y sefydliad drwy hyrwyddo a gwerthuso ein Polisi Teithio Busnes newydd Lleihau effaith gyrru sy'n gysylltiedig â gwaith drwy ddarparu hyfforddiant gyrru eco a sicrhau systemau telemateg ym mhob cerbyd newydd sydd mewn perchnogaeth neu sy'n cael eu prydlesu. Hyrwyddo opsiynau teithio cynaliadwy a thrawsnewid cerbydau fflyd i gerbydau trydan batri neu allyriadau isel iawn. Cefnogi Llywodraeth Cymru i gael data teithio sylfaenol drwy gefnogi staff i gwblhau'r arolwg cymudo, teithio a gweithio gartref. Darparu arweinyddiaeth ar sefydlu safonau Siarter Teithio Iach newydd ac adrodd ar gyfer cyrff cyhoeddus yng Nghymru

Cyfeirnod cam gweithredu	Cam gweithredu allweddol	Dyddiad cyflawni'r cam gweithredu	Effaith ragfynegol ar gyfer lleihau allyriadau carbon	Menter Cynllun Datblygu Cynaliadwy GIG Cymru?	Arweinydd
T1	Darparu hyfforddiant gyrru eco i staff sy'n gyrru cerbydau fflyd lechyd Cyhoeddus Cymru yn rheolaidd, a'r rhai lle mae teithio busnes yn rhan fawr o'u rôl (yn amodol ar gyllid).	Mawrth 27	Yn lleihau allyriadau o deithio busnes drwy annog staff i fabwysiadu arferion carbon isel.	13a: Darparu hyfforddiant gyrru effeithlon neu eco i staff y mae'n ofynnol iddynt yrru'n rheolaidd (hynny yw, mwy nag unwaith yr wythnos) fel rhan o'u rôl swydd (gan gynnwys teithio i'r gwaith mewn cerbyd sy'n eiddo i'r gweithwyr).	Cyfarwyddiaeth Diogelu Iechyd a Gwasanaethau Sgrinio (HPSS) (dibyniaeth ariannol)
T2	Cynnal arolwg teithio, cymudo a gweithio gartref staff o fewn lechyd Cyhoeddus Cymru yn dilyn cyflwyno arolwg safonol GIG Cymru	Mai 27	Cefnogi gweledigaeth LIC ar gyfer sero net	16b: Cynnal arolwg teithio, cymudo a gweithio gartref staff y sefydliad i gasglu data sylfaenol a nodi cyfleoedd i gynyddu'r defnydd o arferion teithio a gweithio gartref carbon isel.	Hwb Iechyd a Chynaliadwyedd
T3	Rhannu adnoddau clir a hygyrch i annog cleifion i ddewis teithio carbon isel i fynychu apwyntiadau	Medi 27	Cefnogi cleifion i ddewis opsiynau teithio mwy cynaliadwy.	17b: Creu canllaw hawdd ei ddefnyddio sy'n mapio opsiynau trafnidiaeth carbon isel ymarferol ar gyfer staff a'r cyhoedd, gan gynnwys llwybrau, manylion hygyrchedd, ac awgrymiadau teithio cynaliadwy.	HPSS/ gyda chefnogaeth gan yr Hwb Iechyd a Chynaliadwyedd

T4	Parhau i wreiddio ein Polisi Teithio Busnes ar draws y sefydliad, gan annog teithio carbon isel a monitro cynnydd.	Medi 27	Lleihau allyriadau o deithio busnes drwy annog staff i fabwysiadu teithio carbon isel	17b: Creu canllaw hawdd ei ddefnyddio sy'n mapio opsiynau trafndiaeth carbon isel ymarferol ar gyfer staff a'r cyhoedd, gan gynnwys llwybrau, manylion hygyrchedd, ac awgrymiadau teithio cynaliadwy.	Hwb Iechyd a Chynaliadwyedd
T5	Cwblhau Lefel 1 Safonau Siarter Teithio Iach Cymru	Mawrth 28	Annog mwy o staff o fewn y sefydliad i fabwysiadu teithio iach a fydd yn cefnogi ffordd iach o fyw a blaenoriaethau strategol.	Carreg filltir Map Trywydd (2026-28)	Iechyd a Chynaliadwyedd Hwb

4.4 6Caffael a Chadwyn Gyflenwi

Mae caffael nwyddau a gwasanaethau drwy Wasanaethau Caffael PCGC yn cynrychioli effaith amgylcheddol anuniongyrchol fwyaf lechyd Cyhoeddus Cymru, ond mae hefyd yn gyfle i gefnogi datgarboneiddio traws-sector ar draws ein cadwyn gyflenwi. Bydd lechyd Cyhoeddus Cymru yn ceisio deall sut mae ein hymddygiad presennol yn ymwneud â chaffael yn cyfrannu at ein hallyriadau nwyon tŷ gwydr a bydd yn nodi camau gweithredu i wella cynaliadwyedd ein nwyddau caffael. Mae lleihau'r nwyddau hyrwyddo plastig untro sy'n cael eu caffael ac adolygu'r gofyniad i gael copïau caled o gyhoeddiadau, yn ddwy enghraifft yn unig o sut y gallwn geisio lleihau ein hallyriadau nwyon tŷ gwydr.

Cyflawni sero net: 2030	<ul style="list-style-type: none">• Mae gan lechyd Cyhoeddus Cymru gadwyn gyflenwi sydd bron yn sero net yng Nghymru
Gwneud cynnydd: 2028-2030	<ul style="list-style-type: none">• Rydym wedi gweithio gyda'n cyflenwyr mwyaf i archwilio cyfleoedd i leihau effeithiau hinsawdd a'n hallyriadau carbon cysylltiedig• Mae gofyn am ddewisiadau amgen di-garbon a defnyddio egwyddorion economi gylchol yn arfer arferol ac yn cael ei gefnogi ar draws y sefydliad
Y camau nesaf 2026-2028	<ul style="list-style-type: none">• Cryfhau caffael cynaliadwy drwy wreiddio meini prawf carbon isel ym mhob gweithdrefn gaffael a sicrhau bod cynrychiolydd cynaliadwyedd wedi'i gynnwys mewn caffaeliadau dros £6m• Cynyddu parodrwydd ein cadwyn gyflenwi ar gyfer gweithrediadau sero net drwy adolygu contractau sydd ar fin dod i ben a'i gwneud yn ofynnol i gyflenwyr gael cynlluniau lleihau carbon sy'n cyd-fynd â thargedau sero net lechyd Cyhoeddus Cymru.• Gweithio gyda WGES i ddatblygu dull meintioli allyriadau ar gyfer stoc dros ben er mwyn rheoli prynu'n well ac osgoi gwastraff.

Cyfeirnod cam gweithredu	Cam gweithredu allweddol	Dyddiad cyflawni'r cam gweithredu	Effaith ragfynegol ar gyfer lleihau allyriadau carbon	Menter Cynllun Datblygu Cynaliadwy GIG Cymru?	Arweinydd
P1	Cynnwys cynrychiolydd cynaliadwyedd amgylcheddol sefydliadol mewn unrhyw ymarfer caffael sy'n fwy na £6 miliwn (gan gynnwys TAW).	Medi 26	Yn sicrhau bod effaith carbon yn cael ei hystyried drwy gydol penderfyniadau caffael.	19d: Cynnwys cynrychiolydd cynaliadwyedd sefydliadol mewn unrhyw ymarfer caffael sy'n fwy na £6 miliwn (gan gynnwys TAW)	CCPB
P2	Nodi meysydd lle mae stoc dros ben a gweithio gyda rheolwyr contractau i leihau hyn yn y dyfodol.	Medi 26	Yn cefnogi effeithlonrwydd ariannol yn ogystal â nodau cynaliadwyedd (menter LIC)	22a: Datblygu methodoleg meintioli allyriadau ar gyfer stoc dros ben (gan gynnwys warysau canolog a stoc sefydliadol) gan arwain at ddileu a gwaredu, gan gynnwys archebion nad ydynt yn rhan o'r catalog, PPE wedi'i or-stocio, a gwastraff bwyd.	HPSS
P3	Adolygu contractau gyda chyflenwyr a nodi'r rhai a fydd yn dod i ben o fewn 12 mis ac archwilio dewisiadau amgen carbon isel/allyriadau isel.	Sep-26	Sicrhau ein bod yn ymwybodol o gontractau sy'n dod i ben a'n bod yn gallu cynllunio ar gyfer rhai newydd (menter LIC)	Ddim yn berthnasol	Caffael

P4	Adolygu cod ymarfer cynaliadwy a chyfathrebu ar draws lechyd Cyhoeddus Cymru, gan gynnal adolygiad blynyddol o gydymffurfiaeth.	Mawrth 28	Cefnogi nodau hirdymor a chyflawni map trywydd.	Ddim yn berthnasol	Caffael – Hwb i gefnogi
P5	Archwilio cydymffurfiaeth â chwblhau asesiadau risg cynaliadwyedd a chyflwyno hyfforddiant wedi'i dargedu a chodi ymwybyddiaeth yn ôl yr angen.	Mawrth 27	Sicrhau bod effaith carbon yn cael ei hystyried drwy gydol penderfyniadau caffael.	Ddim yn berthnasol	Caffael
P6	Datblygu a chyhoeddi canllawiau i gynorthwyo prynwyr i ysgrifennu manylebau llwyddiannus ar gyfer caffael.	Mawrth 27	Yn gwreiddio disgwyliadau sefydliadol	Ddim yn berthnasol	Caffael
P7	Sefydlu llinell sylfaen ar gyfer gwariant cadwyn gyflenwi lechyd Cyhoeddus Cymru sy'n dod o dan gynllun lleihau carbon, yn unol â'r dangosyddion perfformiad allweddol newydd fel y'u nodir yng Nghynllun Cyflawni Strategol diwygiedig GIG Cymru.	Mawrth 27	Cefnogi llwybr lechyd Cyhoeddus Cymru i sero net.	Carreg filltir Cynllun Tymor Canolig Integredig	Caffael
P8	Lansio ymgyrch 'prynu'r hyn sydd ei angen arnoch' i godi ymwybyddiaeth am y cysylltiad rhwng gorbrynu ac allyriadau.	Mawrth 28	Codi ymwybyddiaeth ymhlith staff y dylem brynu'r swm lleiaf yn unig	Ddim yn berthnasol	Hwb lechyd a Chynaliadwyedd

P9	Datblygu offer a meini prawf sgorio i gefnogi Cyfarwyddiaethau i asesu cymwysterau cynaliadwyedd cyflenwyr er mwyn llywio gwerthusiad o gynigion.	Rhagfyr 26	Yn cefnogi prynu nwyddau/gwasanaethau cynaliadwy	Ddim yn berthnasol	Caffael
----	---	------------	--	--------------------	---------

4.5 Dulliau o Gyflenwi ein Gwasanaethau

Mae llawer o dystiolaeth bod cysylltiad arwyddocaol rhwng effeithiau newid hinsawdd ac iechyd a llesiant pobl. Mae effeithiau sy'n gysylltiedig ag iechyd a llesiant sy'n deillio o newid hinsawdd yn eang eu cwmpas; yn effeithio'n uniongyrchol ac yn anuniongyrchol ar lesiant corfforol, meddyliol ac ariannol y cymunedau rydyn ni'n eu gwasanaethu.

Mae anghydraddoldebau economaidd ac iechyd presennol yn golygu bod risgiau iechyd a llesiant yn debygol o effeithio'n anghymesur ar y rhai ar incwm is. Mae angen i'n dull o ddarparu gwasanaethau gynnwys yr effeithiau hyn a sicrhau y gallwn barhau i ddarparu'n effeithiol ar gyfer ein defnyddwyr gwasanaeth.

Cyflawni sero net: 2030	<ul style="list-style-type: none">• Mae'r holl wasanaethau a ddarparwn i'r cyhoedd yn garbon niwtral• Grymuso'r gweithlu iechyd y cyhoedd ac ymgysylltu â chymunedau i ddiogelu iechyd a lliniaru effeithiau'r newid hinsawdd.
Gwneud cynnydd: 2028-2030	<ul style="list-style-type: none">• Rydym wedi lleihau canran y plastigau untro sy'n cael eu caffael a'u defnyddio yn ein Gwasanaethau Microbioleg a Sgrinio• Rydym wedi lleihau'r gwastraff y mae ein gwasanaethau'n ei gynhyrchu ar draws Iechyd Cyhoeddus Cymru• Presgripsiynu Cymdeithasol yw'r norm ledled Cymru
Y camau nesaf: 2026-2028	<ul style="list-style-type: none">• Cryfhau ein hymrwymiadau sefydliadol i gynaliadwyedd a datgarboneiddio drwy sicrhau negeseuon clir a chyson ar draws y sefydliad

Cyfeirnod cam gweithredu	Cam gweithredu allweddol	Dyddiad cyflawni'r cam gweithredu	Effaith ragfynegol ar gyfer lleihau allyriadau carbon	Menter Cynllun Datblygu Cynaliadwy GIG Cymru?	Arweinydd
A1	Integreiddio cynaliadwyedd amgylcheddol i ddatblygu a monitro SOPs a chanllawiau clinigol.	Medi 26	Sicrhau bod y ddarpariaeth o wasanaethau yn cyd-fynd â blaenoriaethau clinigol a thargedau lleihau carbon.	Ddim yn berthnasol	BPL
A2	Cynnal adolygiad o effaith amgylcheddol prosiectau digidol a data yn y dyfodol a nodi ffyrdd o liniaru hyn.	Mawrth 28	Yn nodi lle mae angen i ni wella ac yn gallu blaenoriaethu adnoddau.	Ddim yn berthnasol	RDD
A3	Cyhoeddi Cynllun Gweithredu Bioamrywiaeth wedi'i ddiweddarau erbyn diwedd 2027.	Rhagfyr 27	Cyfrannu'n anuniongyrchol at ddatgarboneiddio trwy reoli tir yn well.	Ddim yn berthnasol	Hwb Iechyd a Chynaliadwyedd
A4	Ffocws parhaus ar resymoli plastigau untro, lle defnyddir plastigau untro, adolygu a ellir eu hosgoi a gwneud y newid lle bo modd.	Rhagfyr 26	Gwreiddio defnydd adnoddau cynaliadwy o fewn lechyd Cyhoeddus Cymru ac yn lleihau costau sy'n gysylltiedig â phrynu diangen.	Ddim yn berthnasol	HPSS

A5	Cwblhawyd camau gweithredu blwyddyn 1 yng Nghynllun Ymateb i'r Hinsawdd 2026-2028.	Mawrth 27	Cefnogi llwybr Iechyd Cyhoeddus Cymru i sero net.	Carreg filltir Cynllun Tymor Canolig Integredig	Arweinydd Datgarboneiddio i gymeradwyo.
A6	Datblygu Cynllun Ymateb i'r Hinsawdd ar gyfer 2028-2030	Mawrth 28	Cefnogi llwybr Iechyd Cyhoeddus Cymru i sero net.	Carreg filltir Cynllun Tymor Canolig Integredig	Arweinydd Datgarboneiddio i gymeradwyo.

4.6 Risg Hinsawdd

Er mwyn galluogi Iechyd Cyhoeddus Cymru i nodi ac addasu i risgiau newid hinsawdd, pennu camau addasu i gynyddu gwydnwch, a lleihau effeithiau ar ddarparu gwasanaethau, rydym wedi

- Ymgysylltu â staff ar draws saith Cyfarwyddiaeth i ddatblygu Asesiad Risg Hinsawdd
- Datblygu Cynllun Prosiect i flaenoriaethu pa gamau tymor byr a thymor hir a gymerir
- Nodi Camau Gweithredu Addasu i'r Hinsawdd i'w cynnwys yn y cynllun hwn

Gwireddu gwydnwch hinsawdd: 2030	<ul style="list-style-type: none"> • Rydym wedi dod yn sefydliad sy'n wydn o ran hinsawdd a all reoli risgiau hinsawdd yn rhagweithiol, cynnal darpariaeth gwasanaethau dibynadwy, ac amddiffyn staff, cleifion ac asedau.
Gwneud cynnydd: 2028-2030	<ul style="list-style-type: none"> • Rydym wedi symud o adnabod risgiau i weithredu camau addasu a chryfhau gwydnwch i sicrhau parhad gwasanaethau yn ystod digwyddiadau tywydd eithafol.

Y camau nesaf: 2026-2028

- Byddwn yn integreiddio blaenoriaethau asesu risg o ran hinsawdd i'r Cynllun Tymor Canolig Integredig a Chynlluniau Parhad Busnes ac yn gwreiddio addasu a lliniaru hinsawdd ar draws prosesau cynllunio busnes.

Cyfeirnod cam gweithredu	Cam gweithredu allweddol	Dyddiad cyflawni'r cam gweithredu	Menter Cynllun Datblygu Cynaliadwy GIG Cymru?	Arweinydd
CR1	Gweithio gyda thimau ar draws y sefydliad (e.e. meysydd gwasanaeth o fewn HPSS, POD) i asesu risg hinsawdd, diweddarau'r Aseiad Risg Hinsawdd yn unol â CCRA4, a nodi risgiau gweithredol uniongyrchol a blaenoriaethau strategol tymor hwy.	Mawrth 28	Ddim yn berthnasol	Hwb lechyd a Chynaliadwyedd/ HPSS/ POD
CR2	Cyfarwyddiaethau a thimau i flaenoriaethu camau gweithredu ar gyfer y meysydd risg uchaf a throsglwyddo o ymatebion adweithiol i atal.	Mawrth 30	Ddim yn berthnasol	Hwb lechyd a Chynaliadwyedd
CR3	Cefnogi cyfarwyddiaethau a thimau i gymryd perchnogaeth o'u risgiau hinsawdd drwy eu hychwanegu at gofrestrau risg lleol a Chynlluniau Parhad Busnes, a thrwy nodi camau addasu tymor byr, canolig a hir.	Mawrth 28	Ddim yn berthnasol	Hwb lechyd a Chynaliadwyedd
CR4	Defnyddio holiaduron i gofnodi 'profiad bywyd' staff yn ystod digwyddiadau hinsawdd	Mawrth 28	Ddim yn berthnasol	Hwb lechyd a Chynaliadwyedd

5 Materion

Bydd y gofrestr materion yn amlinellu manylion yr holl faterion (problemau sydd eisoes wedi codi) a nodwyd sy'n effeithio'n negyddol ar waith y rhaglen ddatgarboneiddio a chynlluniau i'w datrys. Bydd adolygiad o'r gofrestr materion yn digwydd mewn cyfarfodydd Is-grŵp Mewnol a bydd materion a nodwyd fel rhai difrifol o ran effaith yn cael eu huwchgyfeirio i Fwrdd y Rhaglen Newid Hinsawdd i'w hadolygu.

Y broblem	Mesurau Lliniaru
Oherwydd natur ein hystâd ledled Cymru, mae opsiynau cyfyngedig i fuddsoddi mewn seilwaith datgarboneiddio ac i ddylanwadu ar gyflenwad ynni. Mae hyn oherwydd bod llawer o'r ystâd yn cael ei phrydlesu neu ei rheoli gan fyrddau iechyd.	<ul style="list-style-type: none"> Cynnal trafodaethau parhaus gyda landlordiaid. Parhau i fonitro'r ystâd a brydlesir a gofynion parhaus y sefydliad, er mwyn cynorthwyo â gwneud penderfyniadau yn y dyfodol.
Anhawster wrth asesu rhai meysydd o allyriadau carbon lechyd Cyhoeddus Cymru ar gyfer monitro cynnydd yn barhaus yn erbyn targed sero net.	<ul style="list-style-type: none"> Gweithio gydag adrannau perthnasol yn y sefydliad a'r tîm dadansoddi data/perfformiad i sefydlu gwaelodlin. Cynnal cysylltiadau i gael gwybodaeth am ddatblygiad methodolegau safonol ar gyfer cyfrifo allyriadau a lleihau allyriadau.

6 Risgiau

Bydd y gofrestr risgiau yn amlinellu manylion yr holl risgiau (materion posibl) a nodwyd mewn perthynas â gwaith y rhaglen ddatgarboneiddio a chynlluniau ar gyfer lliniaru. Cynhelir adolygiad o'r gofrestr risg mewn cyfarfodydd Is-grŵp Mewnol a bydd risgiau a nodwyd fel rhai difrifol mewn perthynas â'u heffaith a'u tebygolrwydd yn cael eu huwchgyfeirio i Fwrdd y Rhaglen Newid Hinsawdd i'w hadolygu.

Risg	Mesurau Lliniaru
Mae risg na fydd lechyd Cyhoeddus Cymru yn cyflawni'r camau gweithredu a nodir yn y Cynllun Ymateb i'r Hinsawdd oherwydd diffyg capasiti ar draws y sefydliad.	<ul style="list-style-type: none"> Ystyried cyfleoedd i alinio rolau a phrosesau i gydlynu gweithgareddau, gwneud y mwyaf o ymdrechion a hyrwyddo cyflawniadau. Gwreiddio yn y trefniadau llywodraethu presennol Nodi arweinwyr gweithredu allweddol presennol o fewn meysydd gwasanaeth ar draws lechyd Cyhoeddus Cymru

	<ul style="list-style-type: none"> • Nodi cyfleoedd ar gyfer prosiectau partneriaeth gyda byrddau iechyd /ymddiriedolaethau eraill • Bwrdd y Rhaglen Newid Hinsawdd i fonitro'r ddarpariaeth a chefnogi'r broses o gyflawni camau gweithredu ar draws y sefydliad.
<p>Dealltwriaeth annigonol o'r goblygiadau ariannol i gyflawni'r Cynllun Ymateb i'r Hinsawdd.</p>	<ul style="list-style-type: none"> • Egluro goblygiadau ariannol dros gyfnod 2024-26 i lywio penderfyniadau dyrannu ariannol Iechyd Cyhoeddus Cymru yn y blynyddoedd i ddod • Integreiddio camau gweithredu i'r Cynllun Tymor Canolig Integredig a Chynllunio Cyfarwyddiaethau/Meysydd Gwasanaeth Unigol • Manteisio ar gyfleoedd am gyllid allanol i gyflawni camau gweithredu, gan gynnwys Rhaglen Ariannu Cymru, Cynlluniau Buddsoddi i Arbed a chyllid Llywodraeth Cymru • Nodi cyfleoedd ar gyfer prosiectau partneriaeth gyda byrddau iechyd/ymddiriedolaethau eraill i gefnogi cyfleoedd ariannu • Achub ar gyfleoedd i weithio gyda Llywodraeth Cymru a gwasanaethau eraill sydd ar gael gan gynnwys Gwasanaeth Ynni Llywodraeth Cymru a'r Ymddiriedolaeth Garbon
<p>Mae risg nad ydym yn deall y gwir sefyllfa sefydliadol mewn perthynas â chyflawni sero net gan na allwn gyfrifo'r allyriadau carbon ar gyfer ein holl weithgarwch. Gallai hyn olygu na fydd y sefydliad yn cyrraedd y targed sero net erbyn 2030.</p>	<ul style="list-style-type: none"> • Recriwtio Dadansoddwr Rheoli Perfformiad i helpu i fesur er mwyn llywio penderfyniadau priodol ar y meysydd ffocws mwyaf effeithiol. • Monitro yn agos cynnydd yn erbyn cynlluniau gweithredu datgarboneiddio sefydliadol dwy flynedd. • Parhau i gyfathrebu â sefydliadau eraill y GIG i rannu gwybodaeth, syniadau a straeon llwyddiant.

7 Atodiad 1

Termau a Diffiniadau Allweddol

Defnyddir y termau allweddol canlynol yn y ddogfen hon. Er cyfeirio, gweler y diffiniadau isod.

Term allweddol/Acronym	Diffiniad
Bioamrywiaeth	Ystyr bioamrywiaeth yw'r amrywiaeth bywyd ar y ddaear – planhigion, anifeiliaid, ffyngau a micro-organebau. Nid yw bioamrywiaeth yn ymwneud â rhywogaethau'n unig, mae hefyd yn ymwneud â'r amrywiaeth o ecosystemau y maent yn byw ynddynt, sy'n bodoli ar ystod o raddfeydd, megis o ficro-gynefin pridd unigol i dirlun cyflawn.
Carbon Deuocsid a'i Gyfatebol (CO ₂ e)	Uned fesur safonol o allyriadau Nwyon Tŷ Gwydr a ddefnyddir i gymharu effeithiau cymharol gwahanol nwyon tŷ gwydr yn seiliedig ar eu potensial cynhesu byd-eang.
Yr Economi Gylchol	Mae'r economi gylchol yn fodel o gynhyrchu a defnyddio, sy'n cynnwys rhannu, prydlesu, aildefnyddio, atgyweirio, adnewyddu ac ailgylchu deunyddiau a chynhyrchion presennol cyhyd ag y bo modd. Drwy hynny, mae cylch bywyd cynhyrchion yn cael ei ymestyn.
Datgarboneiddio	Y broses o leihau, yna cael gwared ar, allyriadau nwyon tŷ gwydr a ryddheir i'r atmosffer o'n gweithrediadau.
Ecosystem	Mae ecosystem yn grŵp o organebau rhyng-gysylltiedig (anifeiliaid, planhigion a microbau) a'u hamgylchedd ffisegol a geir mewn ardal benodol – er enghraifft, mynyddoedd, afonydd neu goetiroedd.
Yr Economi Sylfaenol	Yr economi sylfaenol yw'r rhan o'n heconomi sy'n creu a dosbarthu'r nwyddau a'r gwasanaethau yr ydym yn dibynnu arnynt ar gyfer bywyd bob dydd.
Allryiadau Nwyon Tŷ Gwydr	Diffinnir nwyon tŷ gwydr fel nwyon sy'n gallu amsugno ymbelydredd is-goch (gwres) o'r haul, gan gyfrannu at effaith nwyon tŷ gwydr y Ddaear.
Carbon Sero Net	Cydbwysedd rhwng allyriadau nwyon tŷ gwydr sy'n cael eu hallyrru i'r atmosffer a'r allyriadau nwyon tŷ gwydr sy'n cael eu tynnu drwy waredu a/neu wrthbwysu carbon.
Cynllun Cyflenwi Strategol ar gyfer Datgarboneiddio GIG Cymru	Cynllun cyflenwi strategol a ddatblygwyd gan GIG Cymru yn cwmpasu'r cyfnod 2021-2030 sy'n nodi mentrau a thargedau allweddol i sicrhau gostyngiad uchelgeisiol ond cyraeddadwy mewn allyriadau carbon.
Cyfanswm Allyriadau Nwyon Tŷ Gwydr (y flwyddyn) (tunelli CO ₂ e)	Cyfanswm allyriadau nwyon tŷ gwydr blynyddol sefydliad/endid cyn gwneud addasiadau ar gyfer atafaelu neu ddal nwyon tŷ gwydr, wedi'u mesur mewn tunelli o CO ₂ e.
Deddf Llesiant Cenedlaethau'r Dyfodol	Deddf Llywodraeth Cymru sy'n nodi saith nod llesiant sydd wedi'u cynllunio i wella llesiant cymdeithasol, diwylliannol, amgylcheddol ac economaidd Cymru.

Allyriadau nwyon tŷ gwydr o'r Ffynnon i'r Tanc (tunelli CO ₂ e)	Allyriadau o brosesu a mireinio tanwyddau ac ynni a ddefnyddir gan sefydliadau adrodd.
--	---