



GIG
CYMRU
NHS
WALES

Iechyd Cyhoeddus
Cymru
Public Health
Wales

Gwyliadwriaeth Organebau sy'n Cynhyrchu Carbapenemase (CPOs)

Adroddiad Cymru Blwyddyn Ariannol (BA) 2024/25

Fersiwn 1.0
2026-01-09



Cynnwys

Crynodeb o'r Adroddiad **3**

Ffynonellau data 7

Diffiniadau data 7

A. Sgrinio am CPOs 9

1. Cyfradd o sgrinio am CPOs 9
2. Sgrinio am CPOs yn ôl demograffeg 10
3. Sgrinio am CPOs ôl lleoliad 11
4. Sgriniau CPO bosibl a CPO a gadarnhawyd 16

B. CPOs bosibl 19

5. CPOs bosibl yn ôl y math o sbesimen 19
6. CPOs bosibl yn ôl demograffeg 21
7. CPOs bosibl yn ôl rhywogaeth 22
8. CPOs bosibl a gadarnhwyd 26

C. Achosion CPO newydd 29

9. Achosion CPO newydd yn ôl y math o sbesimen 29
10. Achosion newydd CPO yn ôl demograffeg 32
11. Achosion newydd CPO yn ôl lleoliad 34
12. Achosion newydd CPO yn ôl rhywogaeth 36
13. Achosion newydd CPO yn ôl carbapenemase 40
14. Achosion newydd CPO yn ôl y cyfuniad o carbapenemase/rhywogaeth 44

Crynodeb o'r Adroddiad

Ar hyn o bryd, mae Cymru yn ardal lle mae nifer yr Organebau sy'n Cynhyrchu Carbapenemase (CPOs) yn gymharol isel. Mae sgrinio, canfod CPOs a mesurau Atal a Rheoli Heintiau effeithiol yn chwarae rhan hanfodol wrth gynnal nifer isel o achosion a mynd i'r afael â lledaeniad ymwrthedd i wrthfotigau.

A. Sgrinio am CPOs

- Cymerwyd 22,960 o brofion sgrinio am Organebau Cynhyrchu Carbapenemase (CPOs) gan 12,179 o unigolion yng Nghymru yn 2024/25; mae hyn yn cyfateb i gyfradd o 50 o brofion sgrinio fesul 1,000 o dderbyniadau i'r ysbyty ([Tabl 1.1.](#)) a chynnydd o 66% o'i gymharu â 2023/24 ([Ffigur 1.1.](#)). Ar draws y 6 Bwrdd Iechyd Prifysgol (BIP), roedd y cyfraddau'n amrywio o 19 fesul 1,000 o dderbyniadau ym Mwrdd Iechyd Prifysgol Cwm Taf Morgannwg i 83 ym Mwrdd Iechyd Prifysgol Betsi Cadwaladr; roeddent i gyd yn uwch na'r flwyddyn ariannol flaenorol. Cynyddodd profion sgrinio am CPOs ym Mwrdd Iechyd Prifysgol Betsi Cadwaladr 140% o'i gymharu â'r flwyddyn ariannol flaenorol, ac roedd yn cyfrif am fwy na thraean o'r holl brofion sgrinio am CPOs yng Nghymru yn 2024/25.
- Roedd 56% o'r unigolion a gafodd eu sgrinio am CPOs yn 2024/25 yn wrywod. Cafodd mwy o ddynion na menywod eu sgrinio ar draws pob grŵp oedran. Yr oedran sgrinio canolrifol am CPOs oedd 70 oed, gyda 44% rhwng 50 a 74 oed, a dim ond 4% oedd o dan 25 oed ([Ffigur 2.1.](#)). Cynyddodd profion sgrinio am CPOs mewn unigolion 50 oed a hŷn 44% yn 2024/25 o'i gymharu â'r flwyddyn ariannol flaenorol ([Ffigur 2.2.](#)).
- Cymerwyd 91% o'r profion sgrinio am CPOs mewn lleoliad cleifion mewnol (IP) mewn ysbyty. O'i gymharu â'r byrddau iechyd prifysgol eraill, roedd gan Fyrddau Iechyd Prifysgol Aneurin Bevan, Betsi Cadwaladr a Bae Abertawe ganrannau uwch o brofion sgrinio mewn lleoliadau ysbytai nad ydynt yn rhai cleifion mewnol (10%;9%;16%); cynhaliodd BIP Aneurin Bevan a Chaerdydd a'r Fro fwy o brofion sgrinio mewn lleoliadau cymunedol (4%) ([Tabl 3.1.](#)).Roedd 69% o'r profion sgrinio cyntaf am CPOs a gynhaliwyd yn ystod arhosiad cleifion mewnol yn yr ysbyty ar adeg derbyniad (diwrnod 1 neu 2). Roedd gan Betsi Cadwaladr ganran is o brofion sgrinio cyntaf adeg derbyn na byrddau iechyd prifysgol eraill (54%) ([Tabl 3.2.](#)). Cynyddodd canran y sgriniau am CPOs a gynhaliwyd adeg derbyn cleifion ym Mwrdd Iechyd Prifysgol Bae Abertawe o 63% yn 2023/24 i 73% yn 2024/25 ([Ffigur 3.1.](#)). Derbyniadau i ofal critigol (CC) oedd 23% o'r profion sgrinio cyntaf a gynhaliwyd adeg derbyn cleifion i'r ysbyty. Roedd gan Fyrddau Iechyd Prifysgol Betsi Cadwaladr, Hywel Dda a Bae Abertawe ganrannau uwch o brofion sgrinio cyntaf adeg derbyn cleifion i Ofal Critigol na Byrddau Iechyd Prifysgol eraill (42%; 32%; 28%). Roedd 3% o'r cleifion a gafodd brofion sgrinio cyntaf adeg eu derbyn i'r ysbyty yn breswylwyr cartrefi gofal. Roedd hyn ychydig yn uwch ym Mwrdd Iechyd Prifysgol Betsi Cadwaladr (5%). Canfuwyd CPO mewn llai nag 1% o'r unigolion a oedd wedi'u sgrinio o fewn y 12 mis diwethaf ([Tabl 3.3.](#)).O'r 2,137 o brofion sgrinio am CPOs a gynhaliwyd yn y gymuned neu mewn lleoliad ysbyty nad yw'n lleoliad cleifion mewnol, roedd <1% yn breswylwyr cartrefi gofal a chynhaliwyd 2% cyn i'r cleifion gael eu derbyn i'r ysbyty. ([Tabl 3.4.](#)). Sgriniwyd 23% o gleifion a gafodd eu derbyn i Ofal Critigol ar ddiwrnod eu derbyn. Roedd hyn yn amrywio o 2% ym Myrddau Iechyd Prifysgol Aneurin Bevan a Chwm Taf Morgannwg i 67% ym Mwrdd Iechyd Prifysgol Betsi Cadwaladr ([Tabl 3.5.](#)). Bron â dyblu wnaeth canran y cleifion a dderbyniwyd i Ofal Critigol a gafodd eu sgrinio am CPOs ym Mwrdd Iechyd Prifysgol Betsi Cadwaladr yn 2024/25 o'i gymharu â 2023/24; cynyddodd BIP Hywel Dda o 19% i 36% ([Ffigur 3.2.](#)).



- O'r 22,960 o brofion sgrinio am CPOs a gynhaliwyd yng Nghymru yn 2024/25, nododd 283 o leiaf un CPO posibl. Mewn 83 o brofion sgrinio, cadarnhawyd mai CPO oedd o leiaf un organeb bosibl. Mae hyn yn cyfateb i gyfradd o 12 prawf sgrinio am CPOs posibl a 4 prawf sgrinio am CPOs a oedd wedi'u cadarnhau fesul 1,000 o brofion sgrinio ar gyfer CPOs a gynhaliwyd ([Tabl 4.1.](#)); sef gostyngiad o'i gymharu â 2023/24 ([Ffigur 4.1.](#)). Fodd bynnag, mae'n debyg bod hyn oherwydd cynnydd yn nifer y profion sgrinio a gynhaliwyd. O'r 6 BIP, roedd cyfradd y profion sgrinio posibl am CPOs yn amrywio o 9 (BIP Hywel Dda) i 18 (BIP Cwm Taf Morgannwg) fesul 1,000 o brofion sgrinio am CPOs a gynhaliwyd. Roedd profion sgrinio am CPOs a gadarnhawyd yn amrywio o 2 (BIP Hywel Dda) i 5 (BIP Cwm Taf Morgannwg) fesul 1,000 o brofion sgrinio am CPOs a gynhaliwyd ([Ffigur 4.2.](#)). Gostyngodd cyfradd y profion sgrinio am CPOs posibl a rhai a oedd wedi'u cadarnhau ym mhob BIP yn 2024/25 ac eithrio BIP Cwm Taf Morgannwg, o'i gymharu â'r flwyddyn ariannol flaenorol ([Ffigur 4.2.](#)).
- Mae nifer y profion sgrinio am CPOs wedi cynyddu yn 2024/25 o'i gymharu â'r flwyddyn ariannol flaenorol. Fodd bynnag, mae'n parhau i fod yn isel mewn rhai byrddau iechyd, a gallai wella ym mhob bwrdd iechyd, yn enwedig o ran profion sgrinio cyn-derbyn. Mae sgrinio i ganfod a rheoli lledaeniad CPOs yn rhan hanfodol o fesurau rheoli heintiau.

B. CPOs bosibl

- Nodwyd 734 o CPOs posibl yng Nghymru yn 2024/25; canfuwyd 39% (289) o ganlyniad i brofion sgrinio, a daeth 61% (445) o sbesimenau clinigol ([Tabl 5.1.](#)). D.S. Canfuwyd nifer o CPOs posibl mewn 6 sbesimen sgrinio a 2 sbesimen clinigol ac fe'u cyfrifwyd fel CPOs posibl ar wahân. Ymhlith y Byrddau Iechyd Prifysgol, roedd canran y CPOs posibl o sbesimenau sgrinio yn amrywio o 12% ym Mwrdd Iechyd Prifysgol Hywel Dda i 56% ym Mwrdd Iechyd Prifysgol Betsi Cadwaladr ([Tabl 5.1.](#)). BIP Betsi Cadwaladr oedd yr unig BIP lle gwelwyd nifer uwch o CPOs posibl o ganlyniad i brofion sgrinio o'i gymharu â sbesimenau clinigol; sef 57% yn fwy na'r flwyddyn ariannol flaenorol ([Ffigur 5.3.](#)). Cyfradd y CPOs posibl yng Nghymru fesul 1,000 o dderbyniadau i'r ysbyty oedd 1.6; sef ychydig yn is na'r flwyddyn ariannol flaenorol (1.8). Roedd y cyfraddau ar draws y 6 BIP yn amrywio o 0.7 ym Mwrdd Iechyd Prifysgol Iechyd Prifysgol Aneurin Bevan i 2.2 ym Mwrdd Iechyd Prifysgol Bae Abertawe. Roedd cyfradd y CPOs posibl yn Aneurin Bevan yn sylweddol is nag yn y byrddau iechyd prifysgol eraill ([Ffigur 5.1.](#)). Ar gyfer y ddwy flynedd diwethaf, roedd nifer y CPOs posibl a nodwyd o sbesimenau sgrinio ychydig yn uwch yn Ch3 (Gorff-Awst) o'i gymharu â chwarteri eraill ([Ffigur 5.4.](#)).
- Nodwyd 53% o'r CPOs posibl yn 2024/25 mewn sbesimenau gan wrywod. Yr oedran canolrifol oedd 66 oed, gyda 40% rhwng 50 a 74 oed ac 8% o dan 25 oed. Roedd gwrywod rhwng 50 a 74 oed yn cyfrif am 23% o'r holl CPOs posibl ([Ffigur 6.1.](#)). Er bod nifer y CPOs posibl yn 2024/25 yn parhau i fod yn uwch mewn grwpiau oedran hŷn nag mewn grwpiau oedran iau, o'i gymharu â 2023/24, gostyngodd niferoedd y CPOs posibl 12% mewn unigolion 50 oed a hŷn, a chynyddodd y niferoedd 12% yn y grwpiau oedran iau ([Ffigur 6.2.](#)).
- *P. aeruginosa* oedd y rhywogaeth fwyaf cyffredin o CPOs posibl a ynyswyd yng Nghymru yn 2024/25, gan gyfrif am 24% o'r holl CPOs posibl. ([Tabl 7.1.](#)). *Pseudomonas* spp. oedd y genws mwyaf cyffredin, gan gyfrif am 25% o'r holl CPOs posibl yn 2024/25 ([Ffigur 7.1.](#)). Fodd bynnag, ynyswyd mwy o *Escherichia* spp. rhwng mis Hydref a mis Rhagfyr 24 (Ch3) a mwy o *Escherichia* spp. a *Klebsiella* spp. rhwng mis Ionawr a mis Mawrth 25 (Ch4) ([Ffigur 7.2.](#)). O'i gymharu â CPOs posibl yn 2023/24, gostyngodd nifer y *Klebsiella* spp. a *Pseudomonas* spp. 32% a 17% yn y drefn honno; cynyddodd *Escherichia* spp. ac *Enterobacter*



spp. 9% a 7% ([Ffigur 7.1.](#)). Roedd *Escherichia* spp., *Klebsiella* spp. ac *Enterobacter* spp. yn fwy cyffredin mewn sbesimenau sgrinio, gan gyfrif am 30%, 29% a 25% yn y drefn honno, tra mai *Pseudomonas* spp. oedd y genws CPO mwyaf cyffredin mewn sbesimenau clinigol (36%) ([Ffigur 7.3.](#)). O'i gymharu â 2023/24, gostyngodd cyfrifiadau o *Klebsiella* spp. o sbesimenau sgrinio 42%; cynyddodd *Enterobacter* spp. 95%. Mewn sbesimenau clinigol, gostyngodd *Pseudomonas* spp. ac *Enterobacter* spp. 20% a 28% yn y drefn honno; cynyddodd *Klebsiella* spp. ychydig (13%) ([Ffigur 7.3.](#)). *Pseudomonas* spp. oedd y genws CPO mwyaf cyffredin posibl mewn 3 o'r 6 BIP (BIP Aneurin Bevan, Caerdydd a'r Fro a Bae Abertawe). Roedd *Enterobacter* spp. a *Klebsiella* spp. yn fwy cyffredin ym Mwrdd Iechyd Prifysgol Betsi Cadwaladr; roedd *Escherichia* spp. yn fwy cyffredin ym Mwrdd Iechyd Prifysgol Cwm Taf Morgannwg; ac roedd *Klebsiella* spp. yn fwy cyffredin ym Mwrdd Iechyd Prifysgol Hywel Dda ([Ffigur 7.4.](#)). O'i gymharu â blwyddyn ariannol 2023/24, cafodd gostyngiadau sylweddol mewn *Pseudomonas* spp. eu hynysu ym Myrddau Iechyd Prifysgol Betsi Cadwaladr a Hywel Dda; cynyddodd y cyfrifiadau ym Mwrdd Iechyd Prifysgol Bae Abertawe. Gostyngodd *Klebsiella* spp. ym mhob Bwrdd Iechyd Prifysgol ac eithrio Bwrdd Iechyd Prifysgol Betsi Cadwaladr; cynyddodd *Escherichia* spp. ym Mwrdd Iechyd Prifysgol Cwm Taf Morgannwg. Adroddwyd cynnydd sylweddol mewn *Enterobacter* spp. ym Myrddau Iechyd Prifysgol Betsi Cadwaladr a Chwm Taf Morgannwg; gostyngodd y cyfrifiadau ym Mwrdd Iechyd Prifysgol Aneurin Bevan ([Ffigur 7.4.](#)).

- O'r 734 o CPOs posibl a nodwyd yng Nghymru yn 2024/25, cadarnhawyd mai CPOs oedd 25% (186). Cadarnhawyd canran uwch o CPOs posibl o brofion sgrinio (40%) o'i gymharu â 16% mewn sbesimenau clinigol ([Tabl 8.1.](#)). Ar draws y byrddau iechyd prifysgol, roedd canran y CPOs posibl a gadarnhawyd yn amrywio o 16% ym Mwrdd Iechyd Prifysgol Aneurin Bevan i 32% ym Mwrdd Iechyd Prifysgol Caerdydd a'r Fro ([Tabl 8.1.](#)). Ym Mwrdd Iechyd Prifysgol Bae Abertawe, gostyngodd canran y CPOs posibl a gadarnhawyd mewn sbesimenau clinigol a chynyddodd mewn sbesimenau sgrinio; roedd y gwrthwyneb yn wir ym Mwrdd Iechyd Prifysgol Hywel Dda ([Ffigur 8.2.](#)).

C. Achosion Newydd o CPO

- Nodwyd 154 o achosion newydd o CPOs mewn 148 o sbesimenau gan 139 o unigolion. Roedd y cyfrifiadau yn ôl BIP yn amrywio o 10 ym Mwrdd Iechyd Prifysgol Aneurin Bevan i 44 ym Mwrdd Iechyd Prifysgol Betsi Cadwaladr. Cafodd 57% (88) o achosion newydd eu hynysu o sbesimenau sgrinio, er bod mwy o achosion newydd o CPOs wedi'u nodi mewn sbesimenau clinigol ym Mwrdd Prifysgol Hywel Dda ([Tabl 9.1.](#)). Cyfradd yr achosion newydd o CPOs yng Nghymru yn 2024/25 oedd 0.34 fesul 1,000 o dderbyniadau i'r ysbyty; mae hyn yn debyg i 2023/24 ([Ffigur 9.1.](#)). Roedd y cyfraddau fesul 1,000 o dderbyniadau i'r ysbyty ar draws y 6 BIP yn amrywio o 0.10 ym Mwrdd Iechyd Prifysgol Aneurin Bevan i 0.61 ym Mwrdd Iechyd Prifysgol Caerdydd a'r Fro ([Ffigur 9.1.](#)), er bod gan Fyrddau Iechyd Prifysgol Bae Abertawe a Betsi Cadwaladr gyfraddau uwch na BIP Caerdydd a'r Fro yn Ch2 (Ebrill-Mehedin) a Ch3 (Gorffennaf-Medi) 2024 yn y drefn honno ([Ffigur 9.2.](#)). Cafodd mwy o achosion newydd o CPOs eu hynysu o sbesimenau sgrinio ym mhob chwarter o 2024/25 ac eithrio Ebrill-Mehedin, pan gafodd 57% (20/35) o achosion newydd eu nodi mewn sbesimenau clinigol ([Ffigur 9.3.](#)). Bae Abertawe oedd yr unig BIP lle canfuwyd llai o achosion newydd o CPOs o sbesimenau clinigol yn 2024/25 o'i gymharu â'r flwyddyn ariannol flaenorol. Cynyddodd achosion newydd o CPO o sbesimenau sgrinio ym Myrddau Iechyd Prifysgol Betsi Cadwaladr a Chwm Taf



Morgannwg a gostyngodd ym Myrddau Iechyd Prifysgol Aneurin Bevan a Hywel Dda ([Ffigur 9.4.](#)).

- Nodwyd 56% o achosion newydd o CPOs mewn sbesimenau gan wrywod. Yr oedran canolrifol oedd 66 oed, gyda 43% rhwng 50 a 74 oed a 6% o dan 25 oed ([Ffigur 10.1.](#)). Er bod nifer yr achosion newydd o CPOs yn 2024/25 wedi parhau i fod yn uwch mewn grwpiau oedran hŷn nag mewn grwpiau oedran iau, o'i gymharu â 2023/24, gostyngodd y niferoedd 5% mewn unigolion 50 oed a hŷn a chynyddodd 32% yn y grwpiau oedran iau ([Ffigur 10.2.](#)). Daeth 64% o'r achosion newydd o CPOs a nodwyd mewn sbesimenau sgrinio gan wrywod, o'i gymharu â 44% mewn sbesimenau clinigol ([Tabl 10.1.](#)).
- Nodwyd 77% o achosion newydd o CPOs mewn sbesimenau a gymerwyd mewn lleoliad cleifion mewnol mewn ysbyty. Roedd gan BIP Hywel Dda ganran uwch o CPOs newydd wedi'u nodi mewn lleoliadau cymunedol ac ysbytai nad oeddent yn lleoliadau cleifion mewnol na'r byrddau iechyd eraill (44%) ([Tabl 11.1.](#)). Roedd 45% o'r achosion newydd o CPOs a nodwyd yn ystod arhosiad fel claf mewnol yn yr ysbyty yn dod o sbesimenau a gymerwyd adeg derbyn y cleifion (diwrnod 1 neu 2). Roedd gan BIP Bae Abertawe ganran uwch o achosion newydd o CPOs a nodwyd adeg derbyn cleifion na'r byrddau iechyd prifysgol eraill (65%) ([Tabl 11.2.](#)) ac ef oedd yr unig BIP lle nodwyd canran uwch o achosion adeg derbyn cleifion na'r flwyddyn ariannol flaenorol ([Ffigur 11.1.](#)).
- *Escherichia coli* oedd y rhywogaeth fwyaf cyffredin a welwyd mewn achosion newydd o CPOs a ynyswyd yng Nghymru yn 2024/25, gan gyfrif am 50% o'r holl achosion newydd o CPO. ([Tabl 12.1.](#)). O'i gymharu â chyfrifiadau achosion newydd o CPOs yn 2023/24, cynyddodd nifer yr *Escherichia* spp. ac *Enterobacter* spp. 35% a 92% yn y drefn honno; gostyngodd *Klebsiella* spp. 42% ([Ffigur 12.1.](#)). *Escherichia* spp. oedd y genws mwyaf cyffredin a nodwyd mewn sbesimenau clinigol ar gyfer y ddwy flynedd ariannol ddiwethaf, a disodlodd *Klebsiella* spp. fel y genws mwyaf cyffredin mewn sbesimenau sgrinio am CPOs yn 2024/25. Roedd mwy o achosion newydd o *Enterobacter* spp. mewn sbesimenau clinigol yn 2024/25 o'i gymharu â'r flwyddyn ariannol flaenorol; arhosodd nifer yr achosion a nodwyd mewn sbesimenau sgrinio yn ddigymhwir ([Ffigur 12.3.](#)). *Escherichia* spp. oedd y genws mwyaf cyffredin mewn achosion newydd o CPOs ym mhob un o'r 6 Bwrdd Iechyd Prifysgol yn 2024/25. O'i gymharu â blwyddyn ariannol 2023/24, nodwyd gostyngiadau sylweddol mewn *Klebsiella* spp. ym Myrddau Iechyd Prifysgol Aneurin Bevan a Bae Abertawe; cynyddodd *Klebsiella* spp. ym Mwrdd Iechyd Prifysgol Betsi Cadwaladr ([Ffigur 12.4.](#)).
- Roedd 56% o'r carbapenemase mewn achosion newydd o CPOs yng Nghymru yn 2024/25 yn rhai tebyg i OXA-48. ([Ffigur 13.1.](#)). Rhai tebyg i OXA-48 oedd y math mwyaf cyffredin o carbapenemase a ganfuwyd mewn ynysyddion o sbesimenau sgrinio (63%) a sbesimenau clinigol (52%). O'i gymharu â'r flwyddyn ariannol flaenorol, gostyngodd canran yr ynysyddion clinigol â carbapenemase tebyg i OXA-48, tra bod y ganran mewn ynysyddion sgrinio wedi cynyddu ([Ffigur 13.2.](#)). Yn 2024/25, carbapenemase tebyg i OXA-48 oedd y carbapenemase mwyaf cyffredin mewn achosion newydd o CPOs ym mhob un o'r 6 Bwrdd Iechyd Prifysgol ([Ffigur 13.3.](#)). Carbapenemase tebyg i OXA-48 oedd y carbapenemase mwyaf cyffredin bob chwarter am y 2 flwyddyn ariannol ddiwethaf ([Ffigur 13.4.](#)).
- *E. coli* tebyg i OXA-48 oedd y cyfuniad mwyaf cyffredin o garbapenemase a rhywogaethau a ganfuwyd mewn achosion newydd o CPOs yng Nghymru yn 2024/25 (63 achos), ac yna *K. pneumoniae* tebyg i OXA-48 (12 achos). ([Tabl 14.1.](#)). Wedi'u grwpio yn ôl genws, roedd *Escherichia* spp. tebyg i OXA-48 yn cyfrif am 41% o achosion newydd o CPOs a *Klebsiella* spp. tebyg i OXA-48. 10%. ([Tabl 14.2.](#)). O'i gymharu â'r flwyddyn ariannol flaenorol, cynyddodd



nifer yr achosion newydd o *Escherichia* spp. tebyg i OXA-48 66%; gostyngodd *Klebsiella* spp. tebyg i OXA-48 33%. (Ffigur 14.1.). *Escherichia* spp. tebyg i OXA-48 oedd y cyfuniad carbapenemase/genws mwyaf cyffredin a ganfuwyd mewn sbesimenau sgrinio (40%) a sbesimenau clinigol (42%) (Ffigur 14.2.). Nodwyd nifer o achosion newydd o CPOs mewn 6 o'r 148 o sbesimenau sgrinio a chlinigol. Roedd un rhywogaeth gan bob un ac iddi sawl math o garbapenemase. (Ffigur 14.3.). Nodwyd sawl achos newydd o CPOs mewn 15 o'r 139 o unigolion. Roedd gan 5 sawl rhywogaeth (mewn ≥ 1 sbesimen) a fu'n cynnwys yr un carbapenemase. Roedd gan 8 un rhywogaeth â sawl math o garbapenemase. Roedd gan 2 sawl rhywogaeth a sawl math o garbapenemase (mewn ≥ 1 sbesimen) (Ffigur 14.4.). *Escherichia* spp. tebyg i OXA-48 oedd y cyfuniad carbapenemase/genws mwyaf cyffredin o achosion newydd o CPOs ym mhob Bwrdd Iechyd Prifysgol, er mai *Pseudomonas* spp. math VIM oedd yn gydradd uchaf ym Mwrdd Iechyd Prifysgol Hywel Dda (Ffigur 14.5.).

Ffynonellau data

Data sgrinio organeb sy'n cynhyrchu carbapenemase (CPO): Sbesimenau a gyflwynwyd i labordy microbiolog yng Nghymru gyda sgrinio CPO neu CPE wedi'i gofnodi fel y math o sbesimen, wedi'u hechdynnu o LIMS drwy ICNet. Nid yw'n cynnwys sgriniadau MRSA a sbesimenau heb eu profi.

Data ynghylch organebau sy'n cynhyrchu carbapenemase (CPO) posibl: rganebau sy'n gwrthsefyll carbapenem wedi'u canfod ar sbesimenau a gyflwynwyd i labordy microbiolog yng Nghymru, wedi'u hechdynnu o LIMS trwy ICNet.

Data ynghylch achosion o organebau sy'n cynhyrchu carbapenemase (CPO) newydd: Sbesimenau gyda genyn carbapenemase a ganfuwyd gan brofion PCR aml ddadansoddiad gan yr Uned Gyfeirio Gwrthficrobaidd Arbenigol (SACU), a echdynnwyd o LIMS trwy ICNet neu sbesimenau gyda genyn carbapenemase a ganfuwyd gan brawf Cephid cyflym, a echdynnwyd o LIMS trwy ICNet. Data wedi'i ddad-ddyblygu i eithrio canlyniad cyflym os oes canlyniad SACU gyda'r un organeb a genyn yn bodoli ar gyfer y sbesimen hwnnw.

Data derbyniadau ysbyty: Derbyniadau i ysbytai yng Nghymru wedi'u hechdynnu o systemau gweinyddu cleifion (PAS) drwy ICNet. Diffiniad derbyniad i'r ysbyty yw o leiaf un arhosiad dros nos yn yr ysbyty. Roedd trosglwyddiadau i ysbytai eraill o fewn yr un bwrdd iechyd (BI) yn cyfrif fel un derbyniad.

Data preswylwyr cartrefi gofal (CH): Cafodd unigolion a oedd yn byw mewn cartref gofal ar adeg casglu eu sbesimen eu hadnabod gan ddefnyddio model dosbarthwyr coedwig ar hap hyfforddedig sy'n cael ei ddatblygu'n fewnol ar hyn o bryd gan dîm gwyddor data CDSC. Mae'r offeryn awtomataidd yn rhagweld preswyliaid mewn cartref gofal trwy wirio meysydd cyfeiriad a chod post sydd ar gael mewn cofnodion yn erbyn nifer o feini prawf a setiau data cyfeirio, gan gynnwys rhestr o gartrefi gofal sydd wedi'u cofrestru gydag Arolygiaeth Gofal Cymru (AGC).

Diffiniadau data

BIP; BIA; YGIG: Bwrdd Iechyd Prifysgol; Bwrdd Iechyd Addysgu; Ymddiriedolaeth y Gwasanaeth Iechyd Gwladol.



CM; GC; CG: cleifion mewnol; gofal critigol; gartref gofal.

Sbesimen sgrinio: Sbesimen a gymerwyd gan unigolyn nad oedd unrhyw dystiolaeth bod haint arno, ond a nodwyd fel cludwr posibl ac a gafodd ei brofi am organeb sy'n cynhyrchu carbapenemase (CPO).

Sbesimen clinigol: Sbesimen a gymerwyd gan unigolyn sydd ag arwyddion a/neu symptomau 6 Gwylidwriaeth CPO – Adroddiad Cymru BA 2023/24 haint.

Organeb sy'n cynhyrchu carbapenemase (CPO) o bosibl: Bacteria gram-negatif sy'n gwrthsefyll gwrthfotigau carbapenem a allai fod oherwydd presenoldeb carbapenemase. Yn cynnwys pob Enterobacterales sy'n gwrthsefyll ertapenem NEU imipenem NEU meropenem; pob Pseudomonas spp. sy'n gwrthsefyll meropenem AC imipenem A piperacillin-tazobactam; pob Acinetobacter spp. sy'n gwrthsefyll imipenem NEU meropenem. Ac eithrio Aeromonas spp.; Chryseobacteria spp.; Stenotrophomonas maltophilia; Providencia, Morganella neu Proteus spp. sydd ag ymwrthedd i imipenem, ond sy'n agored i garbapenemau eraill. D.S. Gellir ynysu mwy nag un CPO bosibl o un sbesimen, e.e. mae K. pneumoniae ac E. coli sydd wedi'u hynysu o'r un sbesimen a'r ddwy'n gwrthsefyll carbapenemau, yn cael eu cyfrif fel dwy CPOs bosibl.

Carbapenemase: Amgodiad gennynau ar gyfer ensym sy'n gallu hydrolysu carbapenems a all fod yn bresennol ar elfennau symudol a lledaenu ar draws gwahanol facteria; yn aml, mae carbapenemasau yn gallu hydrolysu sbectrwm eang o β -lactam.

Organeb sy'n cynhyrchu carbapenemase (CPO) a gadarnhawyd: Organeb sy'n gwrthsefyll carbapenemau lle mae'r ymwrthedd oherwydd presenoldeb carbapenemase (a gadarnhawyd gan brawf cyflym a/neu SACU). D.S. Gellir cadarnhau mwy nag un CPO o un sbesimen os canfyddir sawl rhywogaeth a/neu gyfuniad o enynnau, e.e. K. pneumoniae ac E. coli sy'n gwrthsefyll carbapenem, y ddwy wedi'u hynysu o'r un sbesimen, genyn tebyg-i-OXA-48 yn y ddwy, yn cyfrif fel dwy CPO; neu K. pneumoniae sy'n cynnwys genynnau tebyg-i-OXA-48 a genynnau tebyg i NDM, hefyd yn cyfrif fel dwy CPOs.

Achos newydd o organeb sy'n cynhyrchu carbapenemase (CPO): CPO a gadarnhawyd heb achos blaenorol o CPO wedi'i gadarnhau o'r un rhywogaeth a'r genyn carbapenemase o'r un unigolyn, o fewn y 52 wythnos diwethaf. e.e. K. pneumoniae ac E. coli wedi'u hynysu o'r un sbesimen, gyda'r genyn tebyg-i-OXA-48 yn y ddau a dim hanes o K. pneumoniae neu E. coli tebyg-i-OXA-48 yn y 52 wythnos flaenorol, yn cyfrif fel dau achos newydd o CPO; neu mae K. pneumoniae sy'n cynnwys genynnau tebyg-i-OXA-48 a math NDM a dim K. pneumoniae tebyg-i-OXA-48 na math NDM yn y 52 wythnos flaenorol, hefyd yn cyfrif fel dau achos CPO newydd. Fodd bynnag, os oedd gan yr unigolyn K. pneumoniae tebyg-i-OXA-48 yn flaenorol, dim ond y cyfuniad o K. pneumoniae math NDM sy'n cyfrif fel achos CPO newydd.

A. Sgrinio am CPOs

1. Cyfradd o sgrinio am CPOs

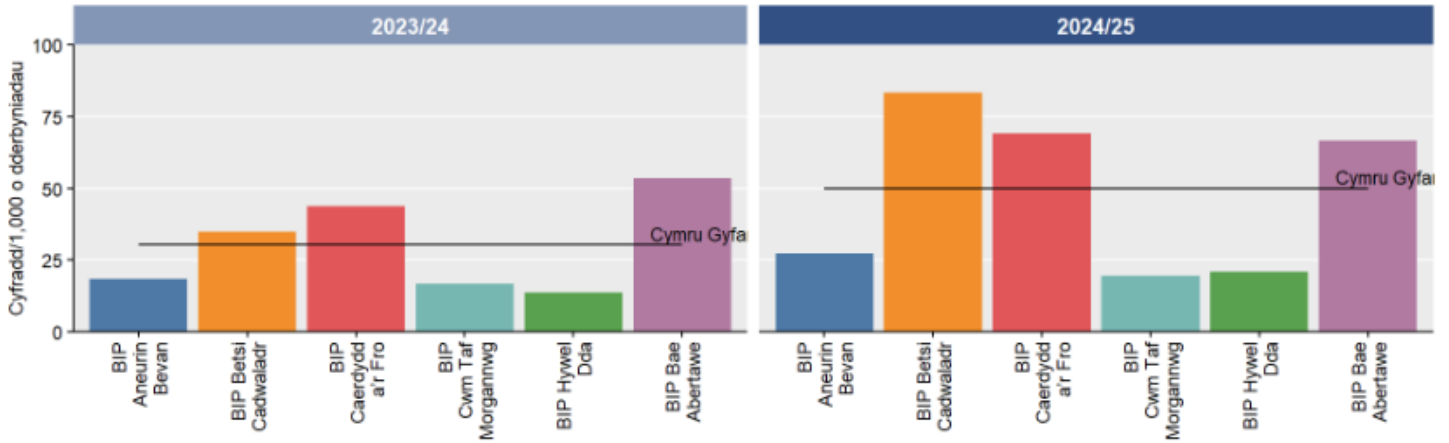
- Cymerwyd 22,960 o brofion sgrinio am Organebau Cynhyrchu Carbapenemase (CPOs) gan 12,179 o unigolion yng Nghymru yn 2024/25; mae hyn yn cyfateb i gyfradd o 50 o brofion sgrinio fesul 1,000 o dderbyniadau i'r ysbyty ([Tabl 1.1.](#)) a chynnydd o 66% o'i gymharu â 2023/24 ([Ffigur 1.1.](#)).
- Ar draws y 6 Bwrdd Iechyd Prifysgol (BIP), roedd y cyfraddau'n amrywio o 19 fesul 1,000 o dderbyniadau ym Mwrdd Iechyd Prifysgol Cwm Taf Morgannwg i 83 ym Mwrdd Iechyd Prifysgol Betsi Cadwaladr; roeddent i gyd yn uwch na'r flwyddyn ariannol flaenorol.
- Cynyddodd profion sgrinio am CPOs ym Mwrdd Iechyd Prifysgol Betsi Cadwaladr 140% o'i gymharu â'r flwyddyn ariannol flaenorol, ac roedd yn cyfrif am fwy na thraean o'r holl brofion sgrinio am CPOs yng Nghymru yn 2024/25.

Tabl 1.1. Cyfrif a chyfradd o sgrinio am CPOs fesul 1,000 o dderbyniadau ysbyty ym mhob BI/YGIG, BA 2023/24

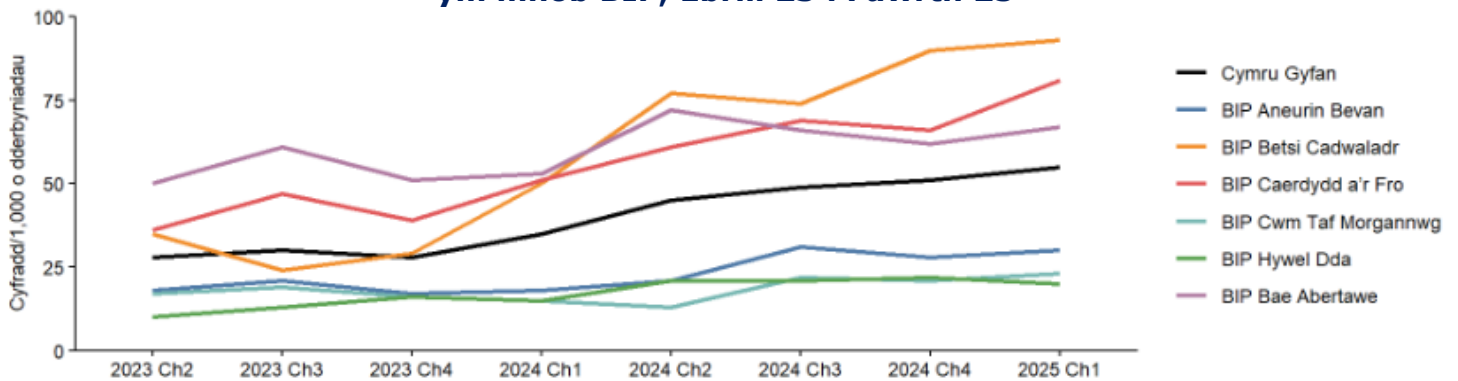
BI/YGIG	Cyfrif o sgriniau am CPOs a gymerwyd	Cyfradd o sgrinio am CPOs fesul 1,000 o dderbyniadau
BIP Aneurin Bevan	2,866	27
BIP Betsi Cadwaladr	8,190	83
BIP Caerdydd a'r Fro	4,687	69
BIP Cwm Taf Morgannwg	1,264	19
BIP Hywel Dda	1,191	21
BIA Powys	9	7
BIP Bae Abertawe	4,195	67
YGIG Felindre	558	172
Cymru Gyfan	22,960	50

Cyfradd o sgrinio am CPOs fesul 1,000 o dderbyniadau ysbyty: (Nifer y sgriniau am CPOs a gymerwyd / Nifer y derbyniadau i'r ysbyty) x 1,000

Ffigur 1.1. Cyfradd o sgrinio am CPO fesul 1,000 o dderbyniadau ysbyty ym mhob BIP, BA 2023/24 a 2024/25



Ffigur 1.2. Cyfradd chwarterol o sgrinio am CPOs fesul 1,000 o dderbyniadau ysbyty ym mhob BIP, Ebrill 23 i Fawrth 25

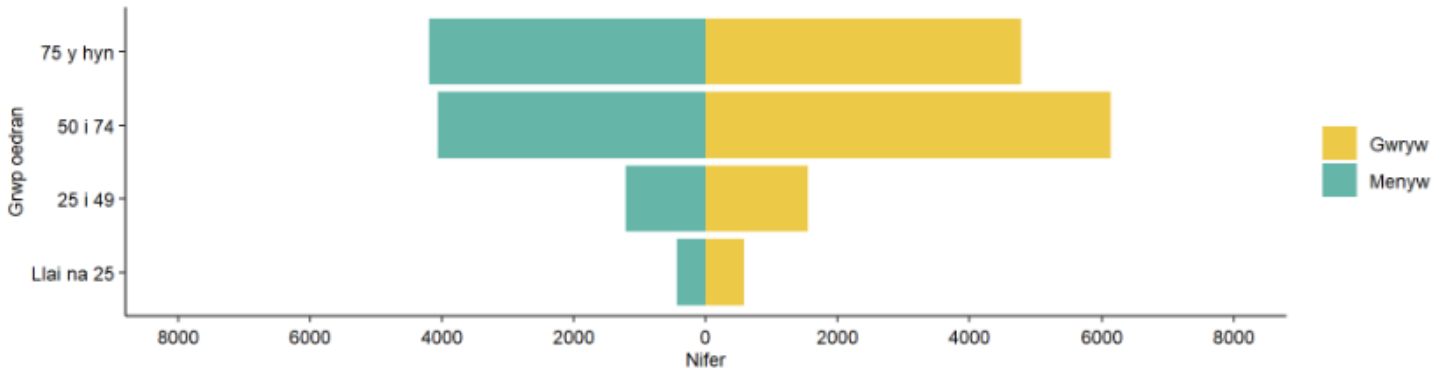


2. Sgrinio am CPOs yn ôl demograffeg

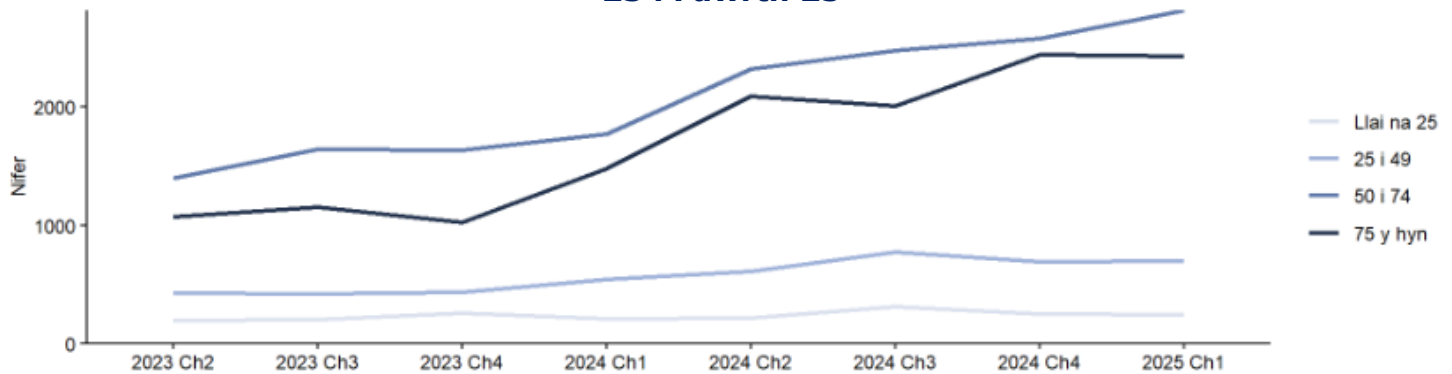
- Roedd 56% o'r unigolion a gafodd eu sgrinio am CPOs yn 2024/25 yn wrywod.
- Cafodd mwy o ddynion na menywod eu sgrinio ar draws pob grŵp oedran.
- Yr oedran sgrinio canolrifol am CPOs oedd 70 oed, gyda 44% rhwng 50 a 74 oed, a dim ond 4% oedd o dan 25 oed ([Ffigur 2.1.](#)).
- Cynyddodd profion sgrinio am CPOs mewn unigolion 50 oed a hŷn 44% yn 2024/25 o'i gymharu â'r flwyddyn ariannol flaenorol ([Ffigur 2.2.](#)).



Ffigur 2.1. Cyfrif o sgriniau am CPOs a gymerwyd yn ôl grwp oedran a rhyw, BA 2024/25



Ffigur 2.2. Cyfrif chwarterol o sgriniau am CPOs a gymerwyd o bob grŵp oedran, Ebrill 23 i Fawrth 25



3. Sgrinio am CPO yn ôl lleoliad

- Cymerwyd 91% o'r profion sgrinio am CPOs mewn lleoliad cleifion mewnol (IP) mewn ysbyty.
- O'i gymharu â'r byrddau iechyd prifysgol eraill, roedd gan Fyrddau Iechyd Prifysgol Aneurin Bevan, Betsi Cadwaladr a Bae Abertawe ganrannau uwch o brofion sgrinio mewn lleoliadau ysbytai nad ydynt yn rhai cleifion mewnol (10%;9%;16%); cynhaliodd BIP Aneurin Bevan a Chaerdydd a'r Fro fwy o brofion sgrinio mewn lleoliadau cymunedol (4%) ([Tabl 3.1.](#)).
- Roedd 69% o'r profion sgrinio cyntaf am CPOs a gynhaliwyd yn ystod arhosiad cleifion mewnol yn yr ysbyty ar adeg derbyniad (diwrnod 1 neu 2).
- Roedd gan Betsi Cadwaladr ganran is o brofion sgrinio cyntaf adeg derbyn na byrddau iechyd prifysgol eraill (54%) ([Tabl 3.2.](#)).
- Cynyddodd canran y sgriniau am CPOs a gynhaliwyd adeg derbyn cleifion ym Mwrdd Iechyd Prifysgol Bae Abertawe o 63% yn 2023/24 i 73% yn 2024/25 ([Ffigur 3.1.](#)).
- Derbyniadau i ofal critigol (CC) oedd 23% o'r profion sgrinio cyntaf a gynhaliwyd adeg derbyn cleifion i'r ysbyty.
- Roedd gan Fyrddau Iechyd Prifysgol Betsi Cadwaladr, Hywel Dda a Bae Abertawe ganrannau uwch o brofion sgrinio cyntaf adeg derbyn cleifion i Ofal Critigol na Byrddau Iechyd Prifysgol eraill (42%; 32%; 28%).
- Roedd 3% o'r cleifion a gafodd brofion sgrinio cyntaf adeg eu derbyn i'r ysbyty yn breswylwyr cartrefi gofal. Roedd hyn ychydig yn uwch ym Mwrdd Iechyd Prifysgol Betsi Cadwaladr (5%).
- Canfuwyd CPO mewn llai nag 1% o'r unigolion a oedd wedi'u sgrinio o fewn y 12 mis diwethaf

([Tabl 3.3.](#)).

- O'r 2,137 o brofion sgrinio am CPOs a gynhaliwyd yn y gymuned neu mewn lleoliad ysbyty nad yw'n lleoliad cleifion mewnol, roedd <1% yn breswylwyr cartrefi gofal a chynhaliwyd 2% cyn i'r cleifion gael eu derbyn i'r ysbyty. ([Tabl 3.4.](#)).
- Sgriniwyd 23% o gleifion a gafodd eu derbyn i Ofal Critigol ar ddiwrnod eu derbyn. Roedd hyn yn amrywio o 2% ym Myrddau Iechyd Prifysgol Aneurin Bevan a Chwm Taf Morgannwg i 67% ym Mwrdd Iechyd Prifysgol Betsi Cadwaladr ([Tabl 3.5.](#)).
- Bron â dyblu wnaeth canran y cleifion a dderbyniwyd i Ofal Critigol a gafodd eu sgrinio am CPOs ym Mwrdd Iechyd Prifysgol Betsi Cadwaladr yn 2024/25 o'i gymharu â 2023/24; cynyddodd BIP Hywel Dda o 19% i 36% ([Ffigur 3.2.](#)).

Tabl 3.1. Cyfrif a chanran (%) dosbarthiad o sgriniau am CPOs a gymerwyd ym mhob BI/YGIG, yn ôl math o leoliad, BA 2024/25

BIP/YGIG	Cyfrif (% o'r holl sgriniau CPO)		
	Sgriniau CM yn yr ysbyty	Sgriniau nid rhai CM yn yr ysbyty	Sgriniau yn y gymuned
BIP Aneurin Bevan	2452 (86%)	297 (10%)	117 (4%)
BIP Betsi Cadwaladr	7473 (91%)	705 (9%)	12 (<1%)
BIP Caerdydd a'r Fro	4449 (95%)	40 (1%)	198 (4%)
BIP Cwm Taf Morgannwg	1242 (98%)	18 (1%)	4 (<1%)
BIP Hywel Dda	1140 (96%)	47 (4%)	4 (<1%)
BIA Powys	9 (100%)	0 (0%)	0 (0%)
BIP Bae Abertawe	3500 (83%)	688 (16%)	7 (<1%)
YGIG Felindre	558 (100%)	0 (0%)	0 (0%)
Cymru Gyfan	20823 (91%)	1795 (8%)	342 (1%)

Sgriniadau cleifion mewnol (CM) yn yr ysbyty: Sgrîniad am CPO a gymerwyd mewn lleoliad ysbyty yn ystod arhosiad dros nos fel CM.

Sgrinio cleifion heb fod yn gleifion mewnol yn yr ysbyty (nid rhai CM): Sgriniad am CPO wedi'i gymryd mewn lleoliad ysbyty heb arhosiad dros nos.

Sgrinio cymunedol: Sgrinio am CPO wedi'i gymryd mewn lleoliad nad yw'n Ysbyty.

Tabl 3.2. Cyfrif a chanran (%) dosbarthiad o sgriniau cyntaf am CPOs a gymerwyd ym mhob BI/YGIG yn ystod arhosiad fel CM yn yr ysbyty, yn ôl faint o amser ers i'r claf gael ei dderbyn, BA 2024/25

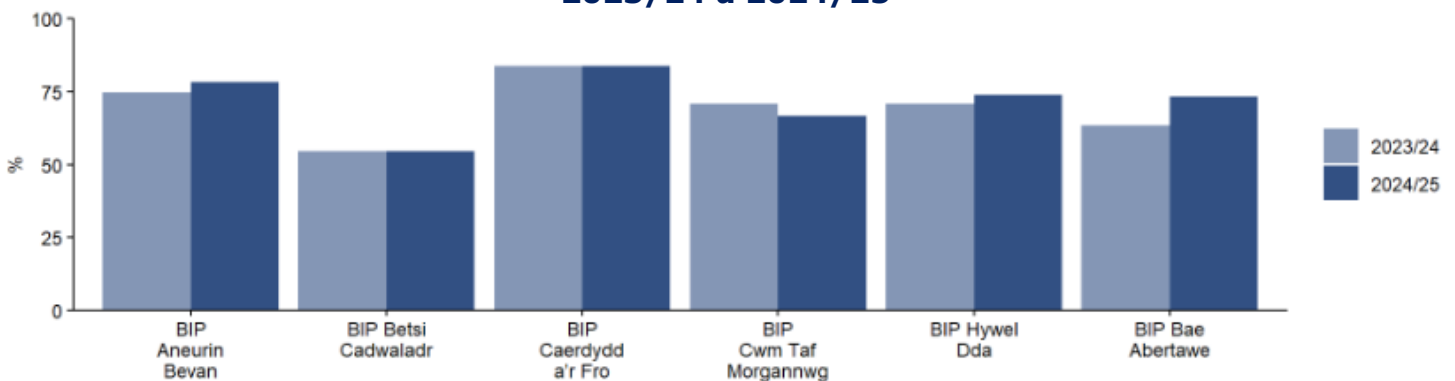
BIP/YGIG	Cyfrif o arhosiadau yn yr ysbyty fel CM gyda sgrîn (N)	Cyfrif o sgriniau cyntaf (% o N)	
		Wrth dderbyn cleifion i'r ysbyty (diwrnod 1 neu 2)	>2 ddiwrnod ar ôl derbyn
BIP Aneurin Bevan	977	760 (78%)	217 (22%)
BIP Betsi Cadwaladr	3,609	1932 (54%)	1677 (46%)
BIP Caerdydd a'r Fro	2,420	2017 (83%)	403 (17%)
BIP Cwm Taf Morgannwg	490	325 (66%)	165 (34%)
BIP Hywel Dda	1,020	750 (74%)	270 (26%)
BIA Powys	5	1 (20%)	4 (80%)
BIP Bae Abertawe	2,720	1989 (73%)	731 (27%)
YGIG Felindre	481	347 (72%)	134 (28%)
Cymru Gyfan	11,722	8121 (69%)	3601 (31%)

Arhosiadau cleifion mewnol (CM) ysbyty gyda sgrîn: Arhosiadau CM yn yr ysbyty lle mae'r claf wedi cael o leiaf un sgrîn am CPO. D.S. Diffinnir arhosiadau CM fel derbyniad i'r ysbyty gydag arhosiad o leiaf un 10 Gwyladwriaeth CPO – Adroddiad Cymru BA 2023/24 noson. Mae trosglwyddiadau rhwng ysbytai yn yr un BI yn cael eu cyfrif fel un arhosiad CM.

O Wrth dderbyn cleifion i'r ysbyty: Cymerwyd y sgrîn gyntaf am CPO ar ddiwrnod 1 neu 2 o arhosiad CM yn yr Ysbyty (lle mai diwrnod 1 yw'r diwrnod derbyniad).

>2 ddiwrnod ar ôl derbyn: Cymerwyd y sgrîn gyntaf am.

Ffigur 3.1. Canran (%) o sgriniau cyntaf am CPOs a gymerwyd yn ystod arhosiad fel CM yn yr ysbyty a gymerwyd wrth dderbyn (diwrnod 1 neu 2) ym mhob BIP, BA 2023/24 a 2024/25



Tabl 3.3. Cyfrif a chanran (%) o sgriniau cyntaf am CPOs a gymerwyd wrth dderbyn cleifion i bob BI/YGIG, yn ôl rhesymau posibl dros sgrinio, BA 2024/25

BIP/YGIG	Nifer yr arhosiadau CM gyda'r sgrin gyntaf wrth dderbyn (N)	Cyfrif o sgriniau cyntaf wrth dderbyn (% o N)		
		Preswlydd CG	CPO wedi'i chanfod yn flaenorol	Wrth dderbyn cleifion i OC
BIP Aneurin Bevan	760	21 (3%)	9 (1%)	46 (6%)
BIP Betsi Cadwaladr	1,932	105 (5%)	8 (<1%)	816 (42%)
BIP Caerdydd a'r Fro	2,017	25 (1%)	3 (<1%)	135 (7%)
BIP Cwm Taf Morgannwg	325	4 (1%)	0 (0%)	23 (7%)
BIP Hywel Dda	750	18 (2%)	1 (<1%)	243 (32%)
BIA Powys	1	1 (100%)	0 (0%)	0 (0%)
BIP Bae Abertawe	1,989	39 (2%)	7 (<1%)	565 (28%)
YGIG Felindre	347	1 (<1%)	0 (0%)	1 (<1%)
Cymru Gyfan	8,121	214 (3%)	28 (<1%)	1829 (23%)

Arhosiadau cleifion mewnol (CM) yn yr ysbyty gyda'r sgrinio cyntaf wrth eu derbyn: Arhosiadau CM yn yr ysbyty lle cafodd y claf ei sgriniad cyntaf am CPOs (o'i arhosiad CM cyfredol) ar ddiwrnod 1 neu 2 o'r arhosiad CM. D.S. Diffinnir arhosiadau CM fel derbyniad i'r ysbyty gydag arhosiad o leiaf un noson. Mae trosglwyddiadau rhwng ysbytai yn yr un BI yn cael eu cyfrif fel un arhosiad CM.

Preswlydd cartref gofal (CG): Sgriniad cyntaf am CPOs ar dderbyniad, a gymerwyd gan glaf â cyfeiriad CG ar adeg y sgrinio.

CPO blaenorol a ganfuwyd: Sgriniad cyntaf am CPOs wrth dderbyn claf a gafodd brawf CPO positif yn y 12 mis blaenorol o sbesimen clinigol neu sgrinio.

Ar dderbyniad claf i ofal critigal (GC): Sgrin cyntaf am CPOs ar dderbyniad, a gymerwyd ar yr un diwrnod ag y derbyniwyd y claf i ward OC.

D.S. Nid yw'r 3 categori uchod yn annibynnol ar ei gilydd.

Tabl 3.4. Cyfrif a chanran (%) o sgriniau CPO a gymerwyd ym mhob BI/YGIG mewn ysbytai a lleoliadau cymrundeol and ydynt yn lleoliadau CM (nid rhai CM), yn ôl y rhesymau posibl dros sgrinio, BA 2024/25

BIP/YGIG	Cyfrif o sgriniau nad ydynt yn rhai CM a sgriniau cymunedol (N)	Cyfrif (% o N)	
		Preswlydd CG	Cyn cael ei dderbyn i'r ysbyt
BIP Aneurin Bevan	414	0 (0%)	11 (3%)
BIP Betsi Cadwaladr	717	4 (1%)	21 (3%)
BIP Caerdydd a'r Fro	238	0 (0%)	3 (1%)
BIP Cwm Taf Morgannwg	22	0 (0%)	0 (0%)
BIP Hywel Dda	51	0 (0%)	0 (0%)
BIA Powys	0	0 (0%)	0 (0%)
BIP Bae Abertawe	695	6 (1%)	11 (2%)
YGIG Felindre	0	0 (0%)	0 (0%)
Cymru Gyfan	2,137	10 (<1%)	46 (2%)

Preswlydd cartref gofal (CG): Sbesimen sgrinio CPOs a gymerwyd gan unigolyn â cyfeiriad CG ar adeg y sgrinio.

Cyn ei dderbyn i'r ysbyty: Sbesimen sgrinio CPOs a gymerwyd o fewn 3 diwrnod cyn derbyn y claf i'r ysbyty.

D.S. Mae ond yn cynnwys derbyniadau i'r ysbyty gydag arhosiad dros nos. D.S. Nid yw'r 2 gategori uchod yn annibynnol ar ei gilydd.

Tabl 3.5. Cyfrif a chanran (%) o dderbyniadau i GC wedi'u sgrinio am CPOs ym mhob BIP, BA 2024/25

BIP	Cyfrif o derbyniadau i OC	Cyfrif o sgriniau ar dderbyniad cleifion i OC	% o dderbyniadau i GC wedi'u sgrinio
BIP Aneurin Bevan	2,474	57	2%
BIP Betsi Cadwaladr	1,548	1,035	67%
BIP Caerdydd a'r Fro	2,432	270	11%
BIP Cwm Taf Morgannwg	1,178	25	2%
BIP Hywel Dda	905	325	36%
BI Bae Abertawe	2,028	729	36%
Cymru Gyfan	10,565	2,442	23%

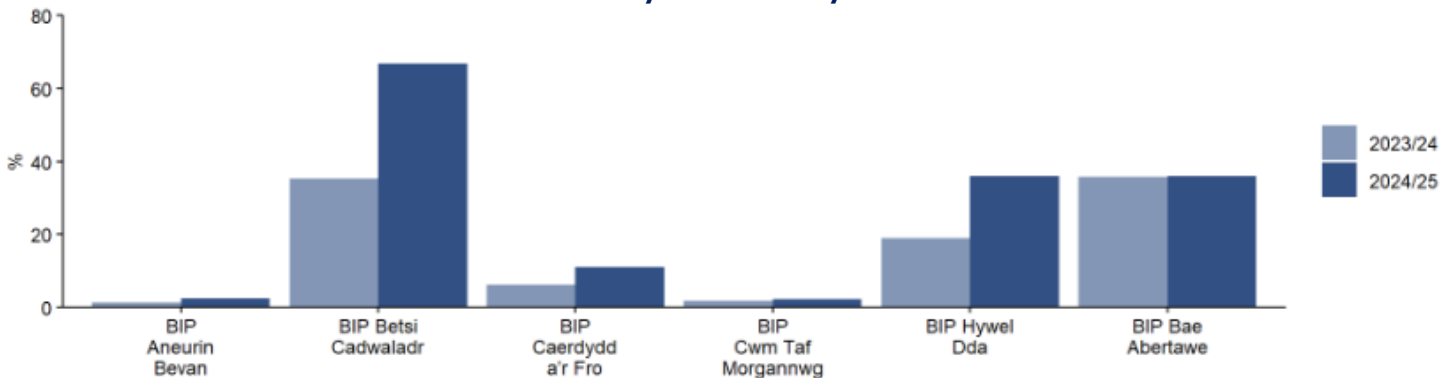
Derbyniad i ofal critigol: Derbyniad i ward GC sy'n cynnwys o leiaf un arhosiad dros nos.

Ar dderbyniad cleifion i ofal critigol (GC): Sgriniad am CPO a gymerwyd ar ddiwrnod y derbyniad i ward OC.

% o dderbyniadau i ofal critigol (GC) a gafodd eu sgrinio: (Nifer y sgriniadau am CPO a gymerwyd ar dderbyniad cleifion i GC / Nifer y dderbyniadau i OC) *100.



Ffigur 3.2. Chanran (%) o dderbyniadau i GC wedi'u sgrinio am CPOs ym mhob BIP, BA 2023/24 a 2024/25



4. Sgriniau CPO bosibl a CPO gadarnhawyd

- O'r 22,960 o brofion sgrinio am CPOs a gynhaliwyd yng Nghymru yn 2024/25, nododd 283 o leiaf un CPO bosibl.
- Mewn 83 o brofion sgrinio, cadarnhawyd mai CPO oedd o leiaf un organeb bosibl. Mae hyn yn cyfateb i gyfradd o 12 prawf sgrinio am CPOs bosibl a 4 prawf sgrinio am CPOs a oedd wedi'u cadarnhau fesul 1,000 o brofion sgrinio ar gyfer CPOs a gynhaliwyd ([Tabl 4.1.](#)); sef gostyngiad o'i gymharu â 2023/24 ([Ffigur 4.1.](#)). Fodd bynnag, mae'n debyg bod hyn oherwydd cynnydd yn nifer y profion sgrinio a gynhaliwyd.
- O'r 6 BIP, roedd cyfradd y profion sgrinio posib am CPOs yn amrywio o 9 (BIP Hywel Dda) i 18 (BIP Cwm Taf Morgannwg) fesul 1,000 o brofion sgrinio am CPOs a gynhaliwyd.
- Roedd profion sgrinio am CPOs a gadarnhawyd yn amrywio o 2 (BIP Hywel Dda) i 5 (BIP Cwm Taf Morgannwg) fesul 1,000 o brofion sgrinio am CPOs a gynhaliwyd ([Ffigur 4.2.](#)).
- Gostyngodd cyfradd y profion sgrinio am CPOs posib a rhai a oedd wedi'u cadarnhau ym mhob BIP yn 2024/25 ac eithrio BIP Cwm Taf Morgannwg, o'i gymharu â'r flwyddyn ariannol flaenorol ([Ffigur 4.2.](#)).



Tabl 4.1. Cyfrif a chyfradd o sgriniau CPO bosibl a CPO a gadarnhawyd fesul 1,000 o sgriniau CPO a gymerwyd ym mhob BI/YGIG, BA 2024/25

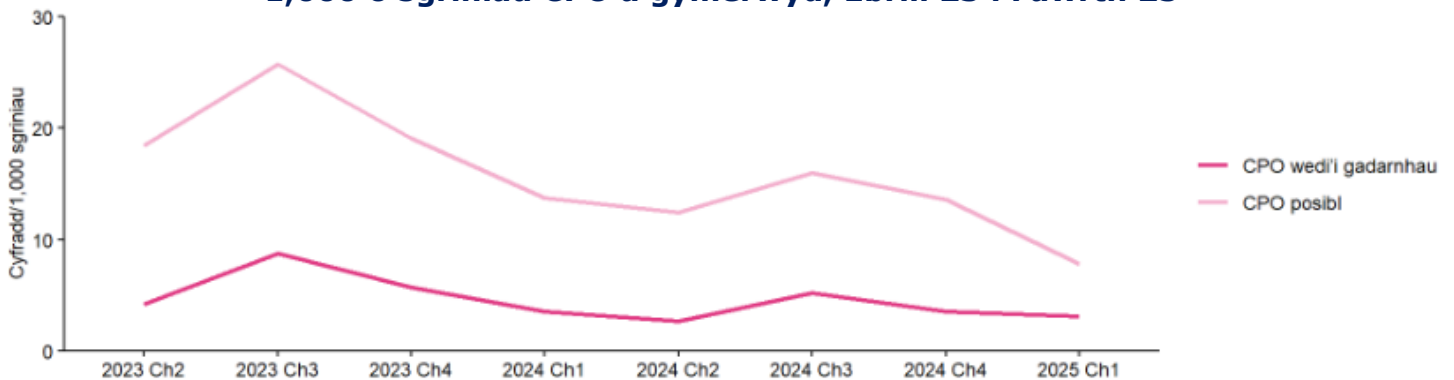
BIP/YGIG	Cyfrif o sgriniau a gymerwyd	Sgriniau CPO bosibl		Sgriniau CPO a gadarnhawyd	
		Cyfrif	Cyfradd fesul 1,000 o sgriniau a gymerwyd	Cyfrif	Cyfradd fesul 1,000 o sgriniau a gymerwyd
BIP Aneurin Bevan	2,866	29	10	9	3
BIP Betsi Cadwaladr	8,190	95	12	27	3
BIP Caerdydd a'r Fro	4,687	63	13	21	4
BIP Cwm Taf Morgannwg	1,264	23	18	6	5
BIP Hywel Dda	1,191	11	9	2	2
BIA Powys	9	0	0	0	0
BIP Bae Abertawe	4,195	57	14	17	4
YGIG Felindre	558	5	9	1	2
Cymru Gyfan	22,960	283	12	83	4

Sgrin CPO bosibl: Sbesimen sgrinio gydag o leiaf un CPO bosibl wedi'i ganfod.

Sgriniad CPO a gadarnhawyd: Sbesimen sgrinio gydag o leiaf un CPO a gadarnhawyd wedi'i ganfod.

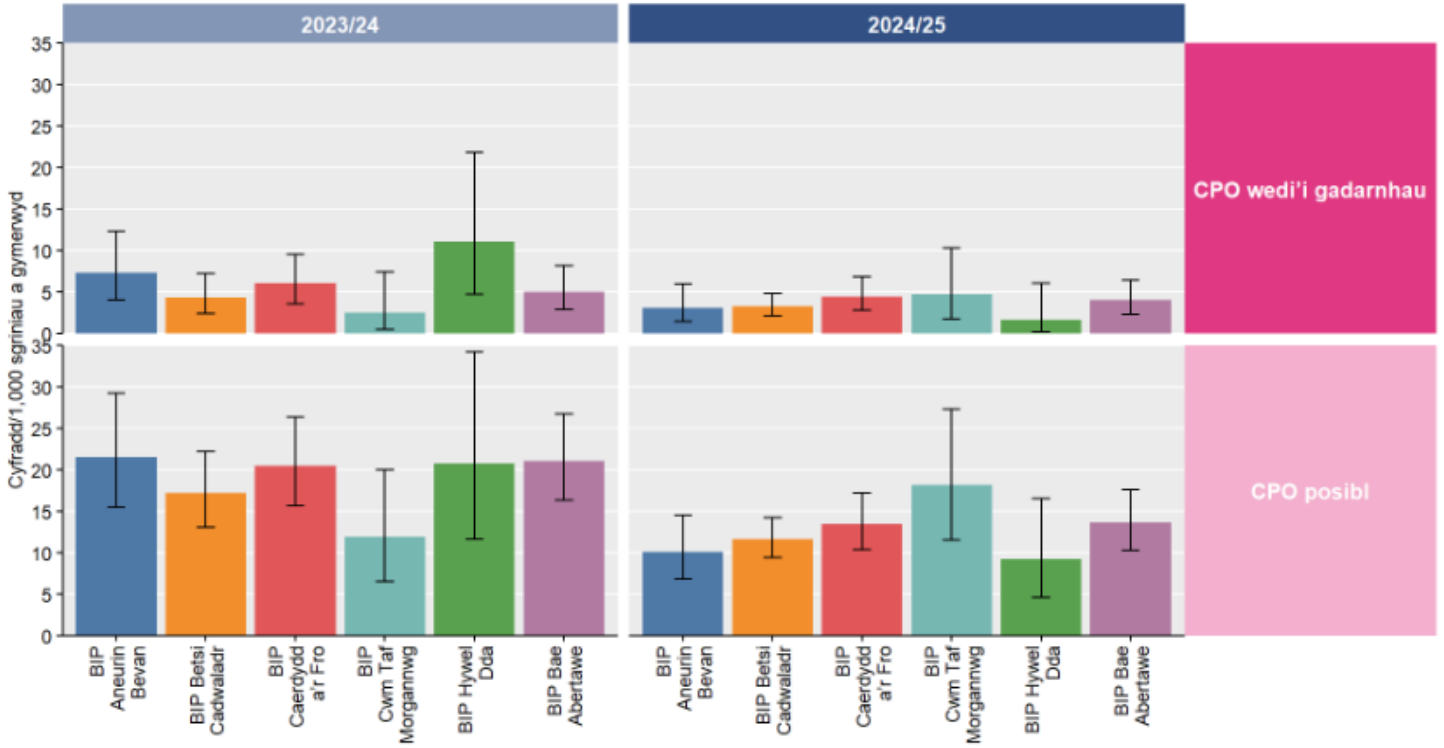
D.S. Yn nhabl 4.1 a ffigurau 4.1 a 4.2, mae sbesimenau gyda mwy nag un CPO bosibl neu gadarnhaol wedi'u canfod yn dal i gael eu cyfrif fel un sgrin CPO bosibl neu gadarnhaol.

Figure 4.1. Chyfradd chwarterol o sgriniau CPO bosibl a CPO a gadarnhawyd fesul 1,000 o sgriniau CPO a gymerwyd, Ebrill 23 i Fawrth 25





Ffigur 4.2. Chyfradd sgriniau o CPO bosibl a CPO a gadarnhawyd fesul 1,000 o sgriniau CPO a gymerwyd ym mhob BI/YGIG, BA 2023/24 a 2024/25



B. CPOs bosibl

5. CPOs bosibl yn ôl y math o sbesimen

- Nodwyd 734 o CPOs posibl yng Nghymru yn 2024/25; canfuwyd 39% (289) o ganlyniad i brofion sgrinio, a daeth 61% (445) o sbesimenau clinigol ([Tabl 5.1.](#)). D.S. Canfuwyd nifer o CPOs posibl mewn 6 sbesimen sgrinio a 2 sbesimen clinigol ac fe'u cyfrifwyd fel CPOs posibl ar wahân.
- Ymhlith y Byrddau Iechyd Prifysgol, roedd canran y CPOs posibl o sbesimenau sgrinio yn amrywio o 12% ym Mwrdd Iechyd Prifysgol Hywel Dda i 56% ym Mwrdd Iechyd Prifysgol Betsi Cadwaladr ([Tabl 5.1.](#)).
- BIP Betsi Cadwaladr oedd yr unig BIP lle gwelwyd nifer uwch o CPOs posibl o ganlyniad i brofion sgrinio o'i gymharu â sbesimenau clinigol; sef 57% yn fwy na'r flwyddyn ariannol flaenorol ([Ffigur 5.3.](#)).
- Cyfradd y CPOs posibl yng Nghymru fesul 1,000 o dderbyniadau i'r ysbyty oedd 1.6; sef ychydig yn is na'r flwyddyn ariannol flaenorol (1.8).
- Roedd y cyfraddau ar draws y 6 BIP yn amrywio o 0.7 ym Mwrdd Iechyd Prifysgol Iechyd Prifysgol Aneurin Bevan i 2.2 ym Mwrdd Iechyd Prifysgol Bae Abertawe.
- Roedd cyfradd y CPOs posibl yn Aneurin Bevan yn sylweddol is nag yn y byrddau iechyd prifysgol eraill ([Ffigur 5.1.](#)).
- Ar gyfer y ddwy flynedd diwethaf, roedd nifer y CPOs posibl a nodwyd o sbesimenau sgrinio ychydig yn uwch yn Ch3 (Gorff-Awst) o'i gymharu â chwarteri eraill ([Ffigur 5.4.](#)).

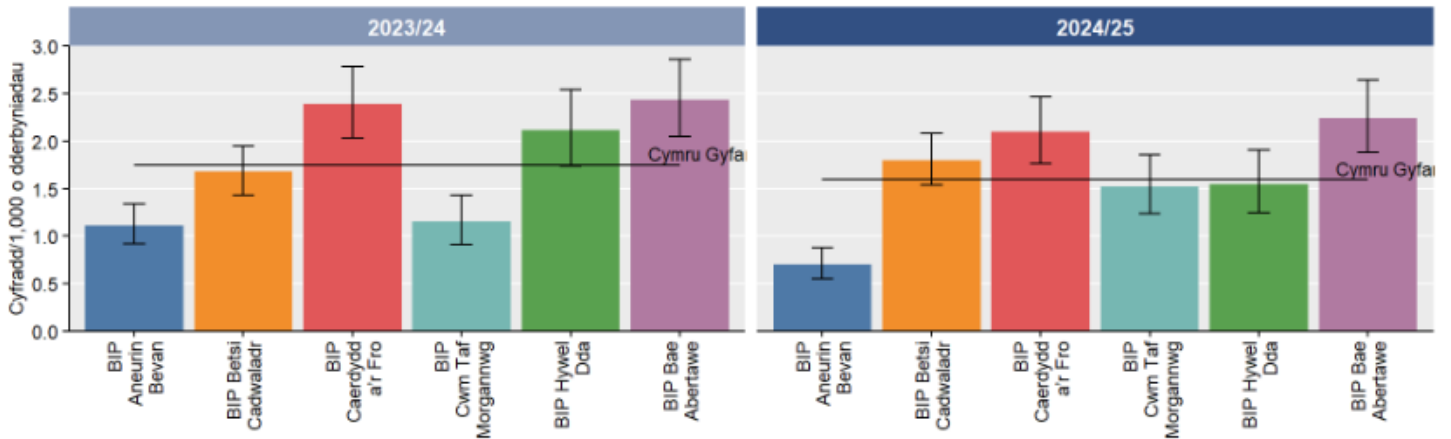
Tabl 5.1. Cyfrif a chanran (%) dosbarthiad o CPOs bosibl a nodwyd ym mhob BI/YGIG, yn ôl y math o sbesimen, BA 2024/25

BIP/YGIG	Cyfrif o CPOs bosibl (N)	Cyfrif o CPO bosibl (% o N)	
		Sbesimenau sgrinio	Sbesimenau clinigol
BIP Aneurin Bevan	73	29 (40%)	44 (60%)
BIP Betsi Cadwaladr	176	99 (56%)	77 (44%)
BIP Caerdydd a'r Fro	142	65 (46%)	77 (54%)
BIP Cwm Taf Morgannwg	99	23 (23%)	76 (77%)
BIP Hywel Dda	88	11 (12%)	77 (88%)
BIA Powys	9	0 (0%)	9 (100%)
BIP Bae Abertawe	141	57 (40%)	84 (60%)
YGIG Felindre	6	5 (83%)	1 (17%)
Cymru Gyfan	734	289 (39%)	445 (61%)

Organeb sy'n cynhyrchu carbapenemase (CPO) bosibl: Bacteriwm gram-negatif sy'n gwrthsefyll gwrthfotigau carbapenem a allai fod oherwydd presenoldeb carbapenemase. Yn cynnwys pob Enterobacterales sy'n gwrthsefyll ertapenem NEU imipenem NEU meropenem; pob Pseudomonas spp. sy'n gwrthsefyll meropenem AC imipenem A piperacillin-tazobactam; pob Acinetobacter spp. sy'n gwrthsefyll

imipenem NEU meropenem. Yn eithrio *Aeromonas* spp.; *Chryseobacteria* spp.; *Stenotrophomonas maltophilia*; *Providencia*, *Morganella* neu *Proteus* spp. sydd ag ymwrthedd i imipenem, ond sy'n agored i garbapenemau eraill. D.S. Gellir ynysu mwy nag un CPO bosibl o un sbesimen, e.e. byddai *K. pneumoniae* ac *E. coli* sydd wedi eu hynysu o'r un sbesimen, ac yn gwrthsefyll carbapenem yn cael ei cyfrif fel dwy CPOs bosibl.

Ffigur 5.1. Cyfradd o CPOs bosibl fesul 1,000 o dderbyniadau ysbyty ym mhob BIP, BA 2023/24 a 2024/25



Ffigur 5.2. Cyfradd chwarterol o CPOs bosibl fesul 1,000 o dderbyniadau ysbyty ym mhob BIP, Ebrill 23 i Fawrth 25

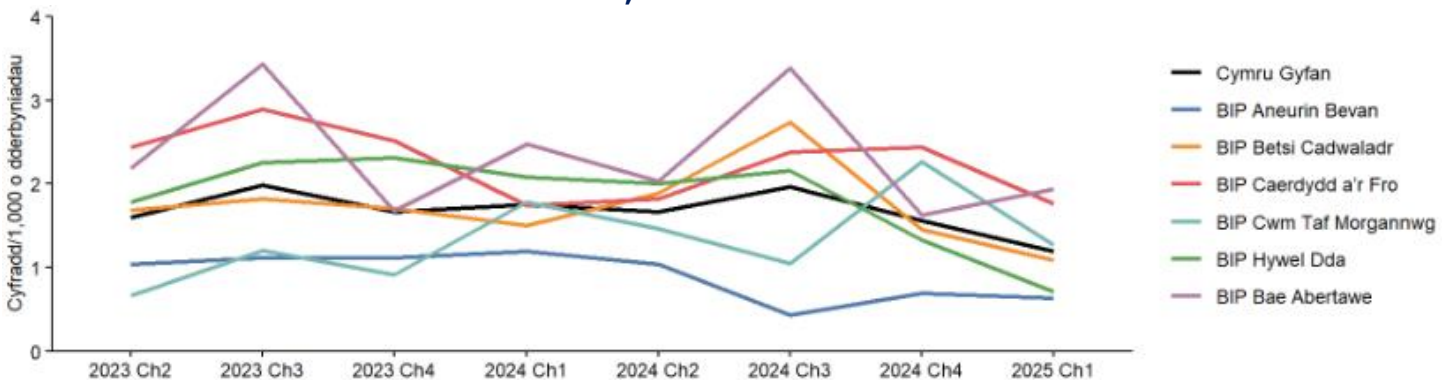
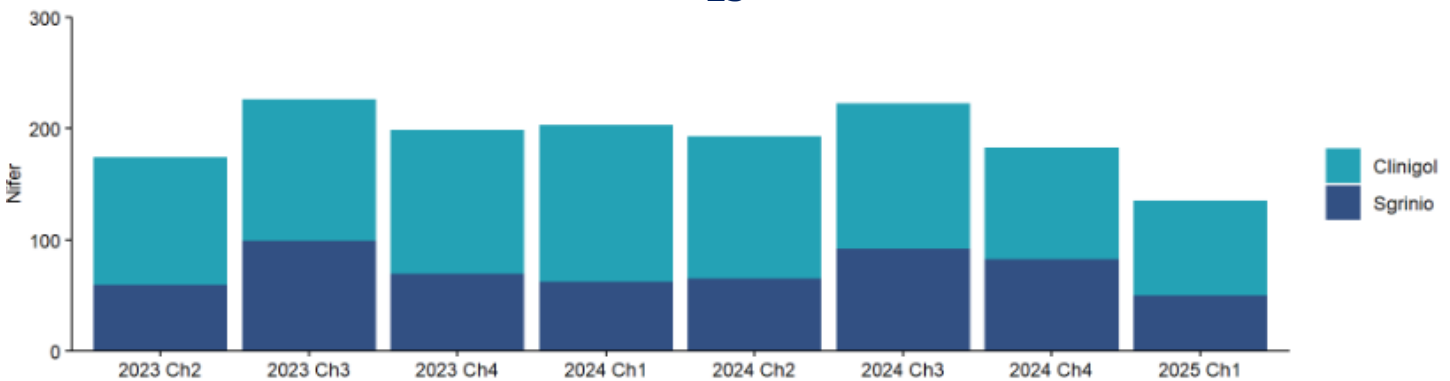


Figure 5.3. Cyfrif o CPOs bosibl a nodwyd ym mhob BIP yn ôl math o sbesimen, BA 2023/24 a 2024/25



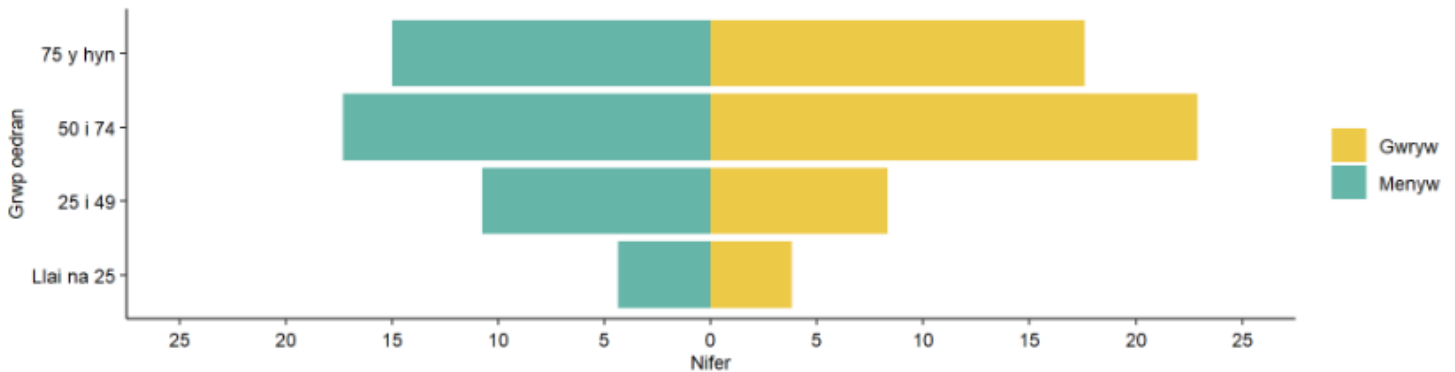
Ffigur 5.4. Cyfradd chwarterol o CPOs bosibl yn ôl math o sbesimen, Ebrill 23 i Fawrth 25



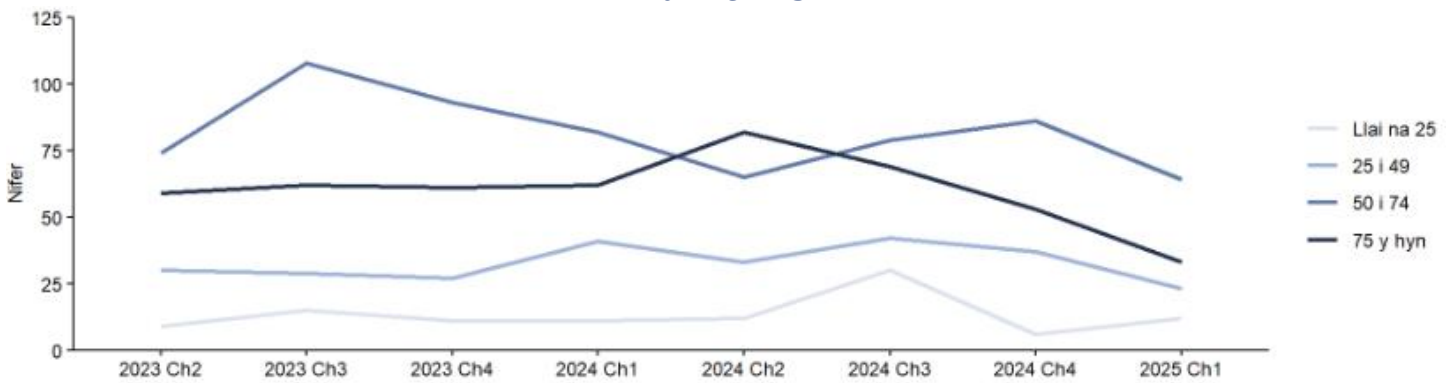
6. CPO bosibl yn ôl demograffeg

- Nodwyd 53% o'r CPOs posibl yn 2024/25 mewn sbesimenau gan wrywod.
- Yr oedran canolrifol oedd 66 oed, gyda 40% rhwng 50 a 74 oed ac 8% o dan 25 oed.
- Roedd gwrywod rhwng 50 a 74 oed yn cyfrif am 23% o'r holl CPOs posibl ([Ffigur 6.1.](#)).
- Er bod nifer y CPOs posibl yn 2024/25 yn parhau i fod yn uwch mewn grwpiau oedran hŷn nag mewn grwpiau oedran iau, o'i gymharu â 2023/24, gostyngodd niferoedd y CPOs posibl 12% mewn unigolion 50 oed a hŷn, a chynyddodd y niferoedd 12% yn y grwpiau oedran iau ([Ffigur 6.2.](#)).

Ffigur 6.1. Cyfrif o CPOs bosibl yn ôl grwp oedran a rhyw, BA 2024/25



Ffigur 6.2. Cyfrif chwarterol o CPOs bosibl a gymerwyd o bob grŵp oedran, Ebrill 23 i Fawrth 25



7. CPOs bosibl yn ôl rhywogaeth

- *P. aeruginosa* oedd y rhywogaeth fwyaf cyffredin o CPOs posibl a ynyswyd yng Nghymru yn 2024/25, gan gyfrif am 24% o'r holl CPOs posibl. (Tabl 7.1.).
- *Pseudomonas* spp. oedd y genws mwyaf cyffredin, gan gyfrif am 25% o'r holl CPOs posibl yn 2024/25 (Ffigur 7.1.). Fodd bynnag, ynyswyd mwy o *Escherichia* spp. rhwng mis Hydref a mis Rhagfyr 24 (Ch3) a mwy o *Escherichia* spp. a *Klebsiella* spp. rhwng mis Ionawr a mis Mawrth 25 (Ch4) (Ffigur 7.2.).
- O'i gymharu â CPOs posibl yn 2023/24, gostyngodd nifer y *Klebsiella* spp. a *Pseudomonas* spp. 32% a 17% yn y drefn honno; cynyddodd *Escherichia* spp. ac *Enterobacter* spp. 9% a 7% (Ffigur 7.1.).
- Roedd *Escherichia* spp., *Klebsiella* spp. ac *Enterobacter* spp. yn fwy cyffredin mewn sbesimenau sgrinio, gan gyfrif am 30%, 29% a 25% yn y drefn honno, tra mai *Pseudomonas* spp. oedd y genws CPO mwyaf cyffredin mewn sbesimenau clinigol (36%) (Ffigur 7.3.).
- O'i gymharu â 2023/24, gostyngodd cyfrifiadau o *Klebsiella* spp. o sbesimenau sgrinio 42%; cynyddodd *Enterobacter* spp. 95%. Mewn sbesimenau clinigol, gostyngodd *Pseudomonas* spp. ac *Enterobacter* spp. 20% a 28% yn y drefn honno; cynyddodd *Klebsiella* spp. ychydig (13%) (Ffigur 7.3.).
- *Pseudomonas* spp. oedd y genws CPO mwyaf cyffredin posibl mewn 3 o'r 6 BIP (BIP Aneurin Bevan, Caerdydd a'r Fro a Bae Abertawe). Roedd *Enterobacter* spp. a *Klebsiella* spp. yn fwy cyffredin ym Mwrdd Iechyd Prifysgol Betsi Cadwaladr; roedd *Escherichia* spp. yn fwy cyffredin ym Mwrdd Iechyd Prifysgol Cwm Taf Morgannwg; ac roedd *Klebsiella* spp. yn fwy cyffredin

ym Mwrdd Iechyd Prifysgol Hywel Dda ([Ffigur 7.4.](#)).

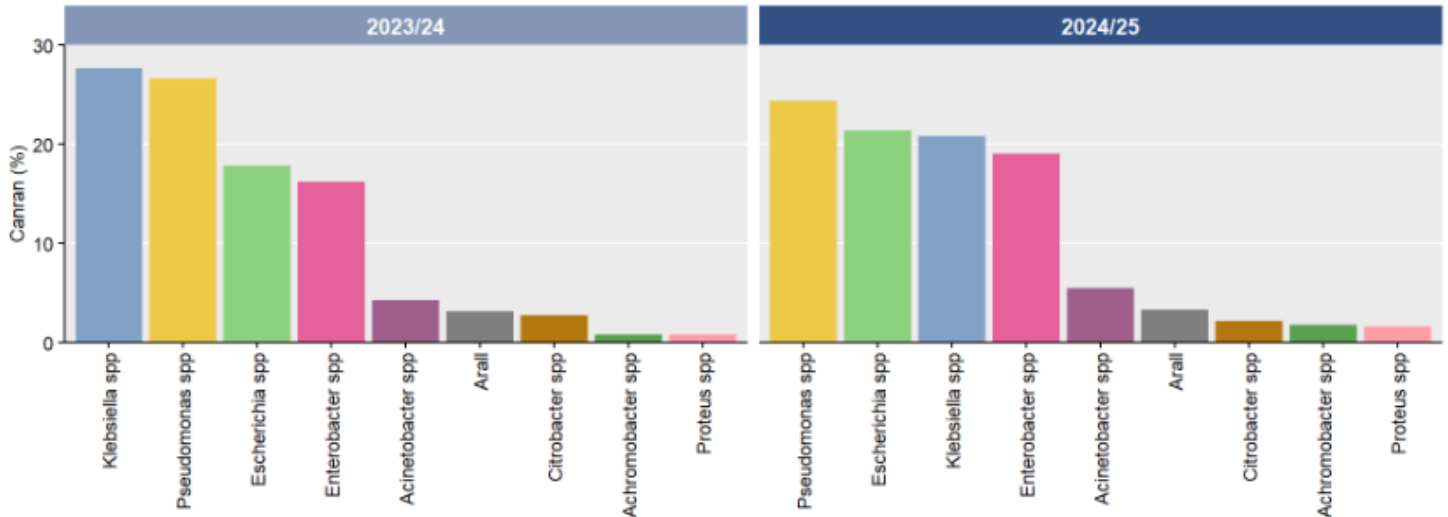
- O'i gymharu â blwyddyn ariannol 2023/24, cafodd gostyngiadau sylweddol mewn *Pseudomonas* spp. eu hynysu ym Myrddau Iechyd Prifysgol Betsi Cadwaladr a Hywel Dda; cynyddodd y cyfrifiadau ym Mwrdd Iechyd Prifysgol Bae Abertawe.
- Gostyngodd *Klebsiella* spp. ym mhob Bwrdd Iechyd Prifysgol ac eithrio Bwrdd Iechyd Prifysgol Betsi Cadwaladr; cynyddodd *Escherichia* spp. ym Mwrdd Iechyd Prifysgol Cwm Taf Morgannwg.
- Adroddwyd cynnydd sylweddol mewn *Enterobacter* spp. ym Myrddau Iechyd Prifysgol Betsi Cadwaladr a Chwm Taf Morgannwg; gostyngodd y cyfrifiadau ym Mwrdd Iechyd Prifysgol Aneurin Bevan ([Ffigur 7.4.](#)).

Tabl 7.1. Cyfif a chanran (%) dosbarthiad y rhywogaethau mwyaf cyffredin o CPOs bosibl, BA 2024/25

Rhywogaeth yr organeb	Cyfrif o CPOs bosibl	% o'r CPOs bosibl
<i>Pseudomonas aeruginosa</i>	179	24%
<i>Escherichia coli</i>	157	21%
<i>Enterobacter cloacae complex</i>	138	19%
<i>Klebsiella pneumoniae</i>	135	18%
<i>Acinetobacter baumannii</i>	21	3%
<i>Achromobacter xylosoxidans</i>	13	2%
<i>Proteus mirabilis</i>	10	1%
Arall	81	11%

Y rhywogaethau mwyaf cyffredin o CPOs bosibl: Rhywogaethau organebau sy'n cyfrif am fwy nag 1% o'r holl CPO bosibl ar eu pen eu hunain. Mae rhywogaethau sy'n cyfrif am 1% neu lai wedi'u grwpio fel 'Arall' (*Achromobacter denitrificans*, *Achromobacter* spp., *Achromobacter xylosoxidans*, *Acinetobacter* 16 Gwyladwriaeth CPO – Adroddiad Cymru BA 2023/24 *baumannii*, *Acinetobacter calcoaceticus*, *Acinetobacter lwoffii*, *Acinetobacter nosocomialis*, *Acinetobacter radioresistans*, *Acinetobacter schindleri*, *Acinetobacter* spp., *Acinetobacter ursingii*, *Acinetobacter venetianus*, *Alcaligenes faecalis*, *Burkholderia cepacia*, *Burkholderia gladioli*, *Citrobacter amalonaticus*, *Citrobacter braakii*, *Citrobacter koseri*, *Comamonas aquatica*, *Comamonas testosteroni*, *Delftia acidovorans*, Gram negative bacillus, *Hafnia alvei*, *Klebsiella oxytoca*, *Klebsiella variicola*, *Pantoea agglomerans*, *Pantoea septica*, *Proteus mirabilis*, *Proteus* sp, *Pseudomonas fluorescens*, *Pseudomonas putida*, *Pseudoxanthomonas mexicana*, *Raoultella ornithinolytica*, *Roseomonas gilardii*, *Serratia marcescens*).

Ffigur 7.1. Canran (%) dosbarthiad y genws mwyaf cyffredin o CPOs bosibl, BA 2023/24 a 2024/25



Y genera mwyaf cyffredin o CPO bosibl: Genera organebau sy'n cyfrif am fwy nag 1% o'r holl CPOs bosibl ar eu pennau eu hunain. Genera sy'n cyfrif am 1% neu lai wedi'u grwpio fel 'Arall' (Achromobacter spp., Alcaligenes spp., Bacillus spp., Burkholderia spp., Comamonas spp., Delftia spp., Hafnia spp., Pantoea spp., Proteus spp., Pseudoxanthomonas spp., Raoultella spp., Roseomonas spp., Serratia spp.).

Ffigur 7.2. Cyfrif chwarterol y genws mwyaf cyffredin o CPOs bosibl, Ebrill 23 i Fawrth 25

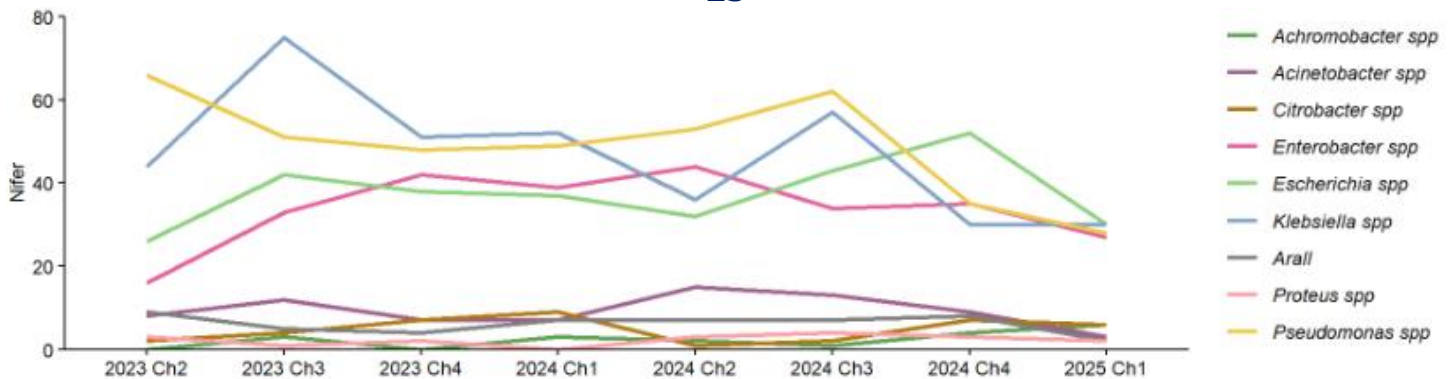
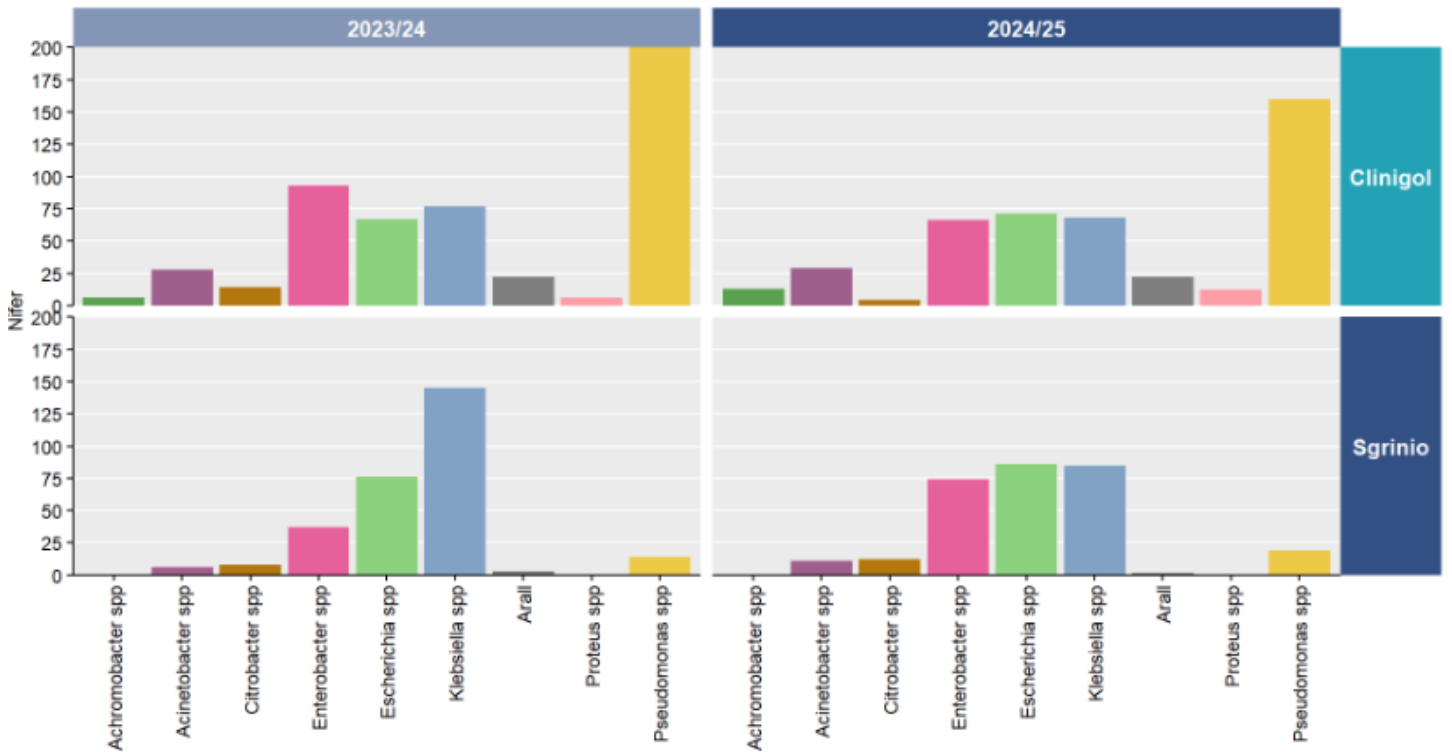


Figure 7.3. Cyfrif y genus mwyaf cyffredin o CPOs bosibl yn ôl math o sbesimen, Ebrill 23 i Fawrth 25



Ffigur 7.4. Cyfrif y genus mwyaf cyffredin o CPOs bosibl ym mhob BIP, Ebrill 23 i Fawrth 25



8. CPO bosibl a gadarnhwyd

- O'r 734 o CPOs posibl a nodwyd yng Nghymru yn 2024/25, cadarnhawyd mai CPOs oedd 25% (186).
- Cadarnhawyd canran uwch o CPOs posibl o brofion sgrinio (40%) o'i gymharu â 16% mewn sbesimenau clinigol ([Tabl 8.1.](#)).
- Ar draws y byrddau iechyd prifysgol, roedd canran y CPOs posibl a gadarnhawyd yn amrywio o 16% ym Mwrdd Iechyd Prifysgol Aneurin Bevan i 32% ym Mwrdd Iechyd Prifysgol Caerdydd a'r Fro ([Tabl 8.1.](#)).
- Ym Mwrdd Iechyd Prifysgol Bae Abertawe, gostyngodd canran y CPOs posibl a gadarnhawyd mewn sbesimenau clinigol a chynyddodd mewn sbesimenau sgrinio; roedd y gwrthwyneb yn wir ym Mwrdd Iechyd Prifysgol Hywel Dda ([Ffigur 8.2.](#)).



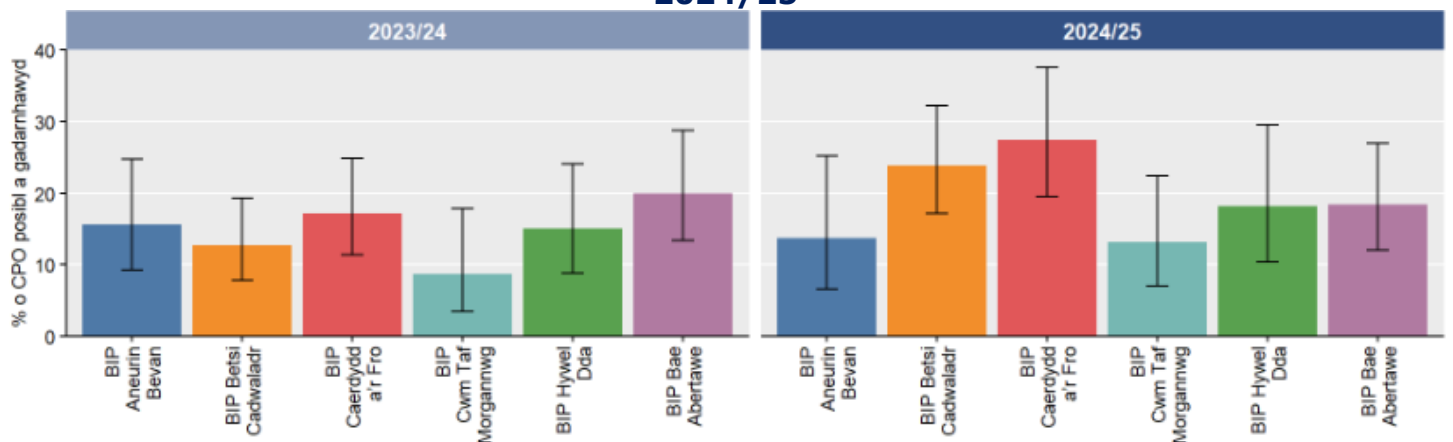
Tabl 8.1. Cyfrif a chanran (%) o CPO bosibl a nodwyd ym mhob BI/YGIG a gadarnhawyd, yn ôl y math o sbesimen, BA 2024/25

BI/YGIG	Pob sbesimen		Sbesimenau sgrinio		Sbesimenau clinigol	
	Cyfrif o CPO bosibl (N)	Cyfrif o CPO posibl a gadarnhawyd (% o N)	Cyfrif o CPO bosibl (N)	BI/YGIG	Cyfrif o CPO bosibl (N)	Cyfrif o CPO posibl a gadarnhawyd (% o N)
BIP Aneurin Bevan	73	12 (16%)	29	11 (38%)	44	1 (2%)
BIP Betsi Cadwaladr	176	47 (27%)	99	31 (31%)	77	16 (21%)
BIP Caerdydd a'r Fro	142	45 (32%)	65	34 (52%)	77	11 (14%)
BIP Cwm Taf Morgannwg	99	23 (23%)	23	10 (43%)	76	13 (17%)
BIP Hywel Dda	88	18 (20%)	11	4 (36%)	77	14 (18%)
BIA Powys	9	0 (0%)	0	0 (0%)	9	0 (0%)
BIP Bae Abertawe	141	39 (28%)	57	24 (42%)	84	15 (18%)
YGIG Felindre	6	2 (33%)	5	1 (20%)	1	1 (100%)
Cymru Gyfan	734	186 (25%)	289	115 (40%)	445	71 (16%)

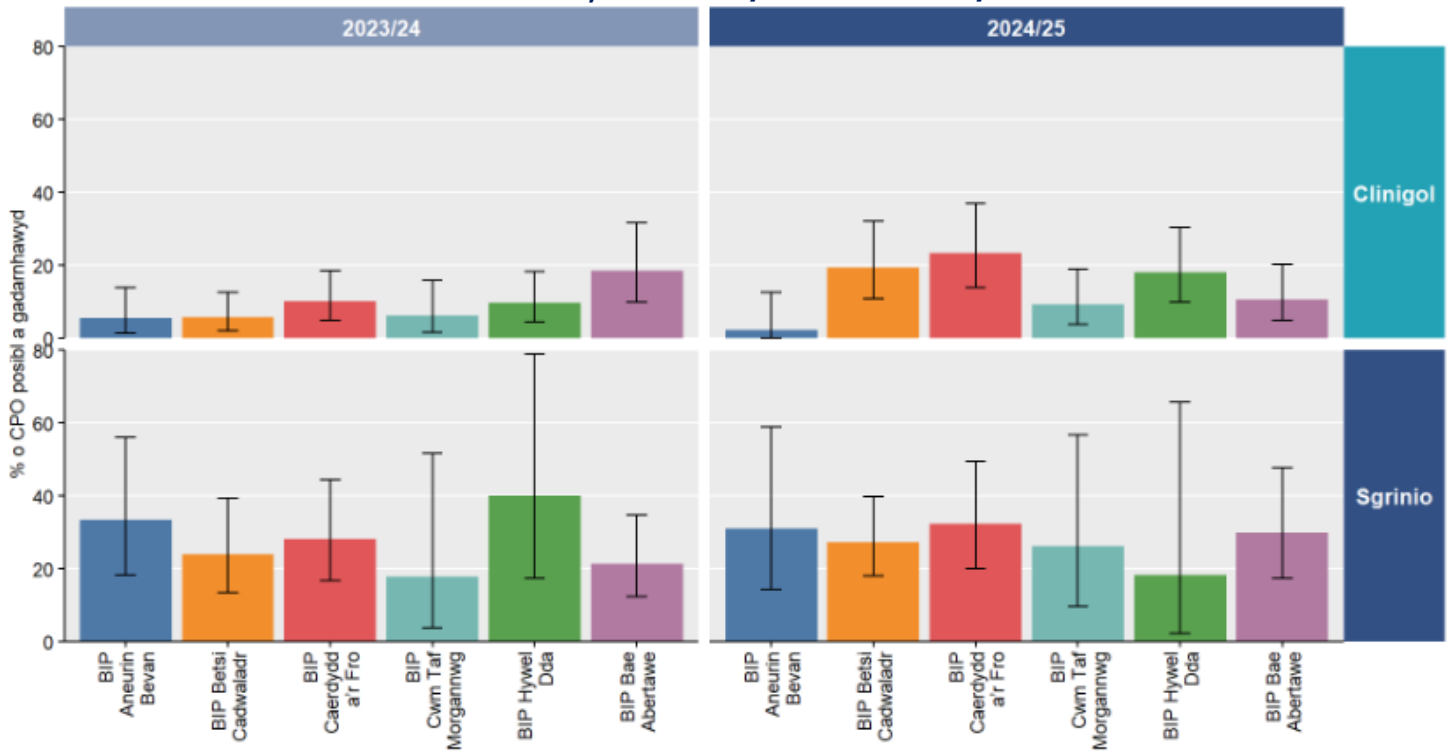
CPO a gadarnhawyd: CPO posibl lle mae presenoldeb carbapenemase wedi'i gadarnhau gan brofion penodol fel lliw ochrol neu asesiadau PCR.

N.B. Yn nhabl 8.1. a ffigurau 8.1-3., cyfrifir CPO bosibl a gadarnhawyd gan bresenoldeb mwy nag un math o carbapenemase fel un CPO bosibl a gadarnhawyd.

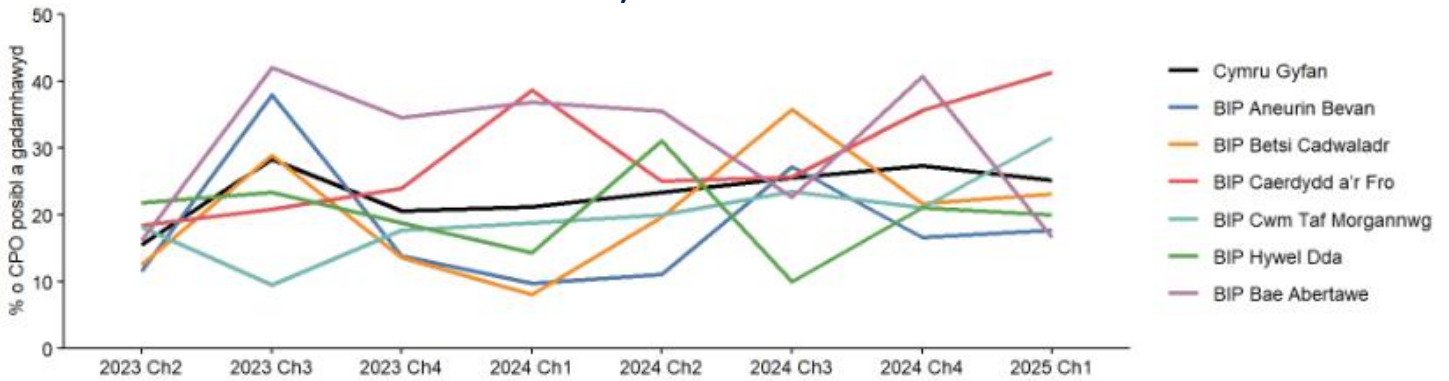
Fffigwr 8.1. Canran (%) o CPOs bosibl a gadarnhawyd yn mhob BIP, BA 2023/24 a 2024/25



Ffigur 8.2. Canran (%) o CPOs bosibl a gadarnhawyd yn mhob BIP, yn ôl math o sbesimen, BA 2023/24 and 2024/25



Ffigur 8.3. Canran (%) chwarterol o CPOs bosibl a gadarnhawyd yn ôl math o sbesimen, Ebrill 23 i Fawrth 25





C. Achosion CPO newydd

9. Achosion CPO newydd yn ôl y math o sbesimen

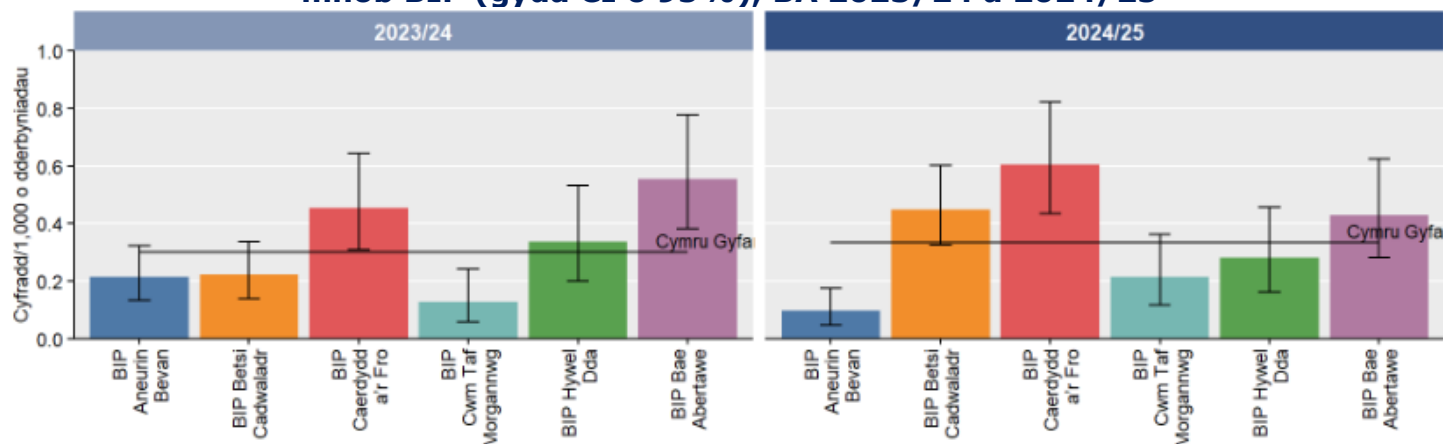
- Nodwyd 154 o achosion newydd o CPOs mewn 148 o sbesimenau gan 139 o unigolion.
- Roedd y cyfrifiadau yn ôl BIP yn amrywio o 10 ym Mwrdd Iechyd Prifysgol Aneurin Bevan i 44 ym Mwrdd Iechyd Prifysgol Betsi Cadwaladr.
- Cafodd 57% (88) o achosion newydd eu hynysu o sbesimenau sgrinio, er bod mwy o achosion newydd o CPOs wedi'u nodi mewn sbesimenau clinigol ym Mwrdd Prifysgol Hywel Dda ([Tabl 9.1](#)).
- Cyfradd yr achosion newydd o CPOs yng Nghymru yn 2024/25 oedd 0.34 fesul 1,000 o dderbyniadau i'r ysbyty; mae hyn yn debyg i 2023/24 ([Ffigur 9.1](#)).
- Roedd y cyfraddau fesul 1,000 o dderbyniadau i'r ysbyty ar draws y 6 BIP yn amrywio o 0.10 ym Mwrdd Iechyd Prifysgol Aneurin Bevan i 0.61 ym Mwrdd Iechyd Prifysgol Caerdydd a'r Fro ([Ffigur 9.1](#)), er bod gan Fyrddau Iechyd Prifysgol Bae Abertawe a Betsi Cadwaladr gyfraddau uwch na BIP Caerdydd a'r Fro yn Ch2 (Ebrill-Mehedin) a Ch3 (Gorffennaf-Medi) 2024 yn y drefn honno ([Ffigur 9.2](#)).
- Cafodd mwy o achosion newydd o CPOs eu hynysu o sbesimenau sgrinio ym mhob chwarter o 2024/25 ac eithrio Ebrill-Mehedin, pan gafodd 57% (20/35) o achosion newydd eu nodi mewn sbesimenau clinigol ([Ffigur 9.3](#)).
- Bae Abertawe oedd yr unig BIP lle canfuwyd llai o achosion newydd o CPOs o sbesimenau clinigol yn 2024/25 o'i gymharu â'r flwyddyn ariannol flaenorol.
- Cynyddodd achosion newydd o CPO o sbesimenau sgrinio ym Myrddau Iechyd Prifysgol Betsi Cadwaladr a Chwm Taf Morgannwg a gostyngodd ym Myrddau Iechyd Prifysgol Aneurin Bevan a Hywel Dda ([Ffigur 9.4](#)).

Tabl 9.1. Cyfrif a chanran (%) dosbarthiad o achosion newydd CPO a nodwyd ym mhob BI/YGIG, yn ôl y math o sbesimen, BA 2024/25

BI/YGIG	Cyfrif o achosion newydd CPO (N)	Cyfrif (% o N)	
		Sbesimenau sgrinio	Sbesimenau clinigol
BIP Aneurin Bevan	10	9 (90%)	1 (10%)
BIP Betsi Cadwaladr	44	29 (66%)	15 (34%)
BIP Caerdydd a'r Fro	41	22 (54%)	19 (46%)
BIP Cwm Taf Morgannwg	14	7 (50%)	7 (50%)
BIP Hywel Dda	16	2 (12%)	14 (88%)
BIA Powys	0	0 (0%)	0 (0%)
BIP Bae Abertawe	27	18 (67%)	9 (33%)
YGIG Felindre	2	1 (50%)	1 (50%)
Cymru Gyfan	154	88 (57%)	66 (43%)

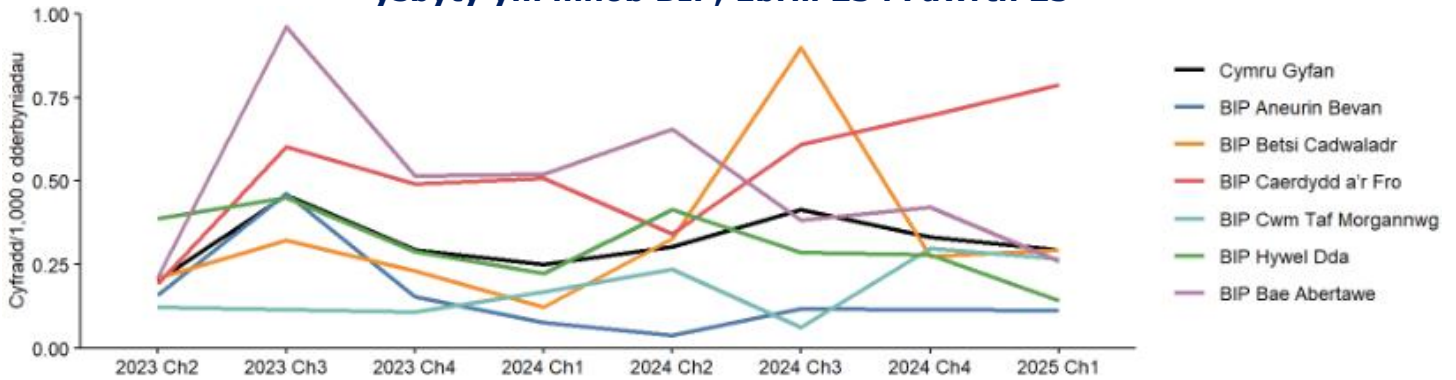
Achos newydd o CPO: Organeb sy'n gwrthsefyll carbapenem lle mae'r ymwrthedd oherwydd presenoldeb carbapenemase. Yn eithrio achosion ailadroddus o fewn 52 wythnos o'r un rhywogaeth a'r genyn carbapenemase, o'r un unigolyn. D.S. Gellir cadarnhau mwy nag un bennod CPO newydd o un sbesimen os canfyddir sawl rhywogaeth a/neu gyfuniad o enynnau, e.e. *K. pneumoniae* ac *E. coli* sy'n gwrthsefyll carbapenem wedi'u hynysu o'r un sbesimen, genyn tebyg-i-OXA-48 yn y ddau a dim hanes o *K. pneumoniae* neu *E. coli* gyda genyn tebyg-i-OXA-48 yn y 52 wythnos flaenorol, yn cyfrif fel dau achos newydd o CPO; neu *K. pneumoniae* sy'n cynnwys genynnau tebyg-i-OXA-48 a genynnau tebyg i NDM a dim *K. pneumoniae* gyda genynnau tebyg-i-OXA-48 neu genynnau tebyg i NDM yn y 52 wythnos flaenorol, hefyd yn cyfrif fel dau achos newydd o CPO. Fodd bynnag, os oedd gan yr unigolyn *K. pneumoniae* tebyg-i-OXA-48 blaenorol, dim ond y cyfuniad o *K. pneumoniae* math NDM sy'n cyfrif fel achos newydd o CPO.

Ffigur 9.1. Cyfradd o achosion CPO newydd fesul 1,000 o dderbyniadau ysbyty ym mhob BIP (gyda CI o 95%), BA 2023/24 a 2024/25

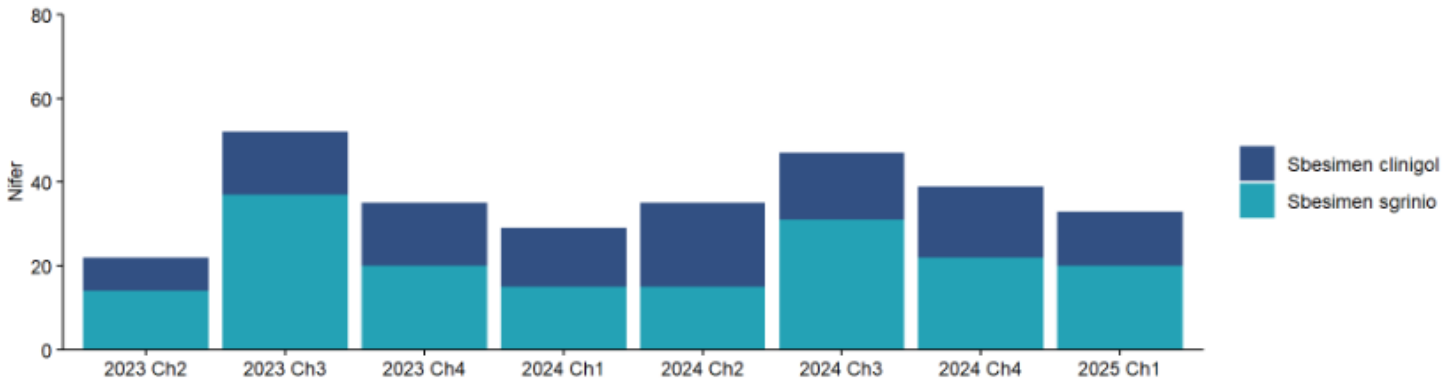


Cyfradd fesul 1,000 o dderbyniadau ysbyty: (Nifer yr achosion newydd o CPO / Nifer y derbyniadau i'r ysbyty) x 1,000. Gyda chyfyngau hyder o 95% (CI).

Ffigur 9.2. Cyfradd chwarterol o achosion CPO newydd fesul 1,000 o dderbyniadau ysbyty ym mhob BIP, Ebrill 23 i Fawrth 25

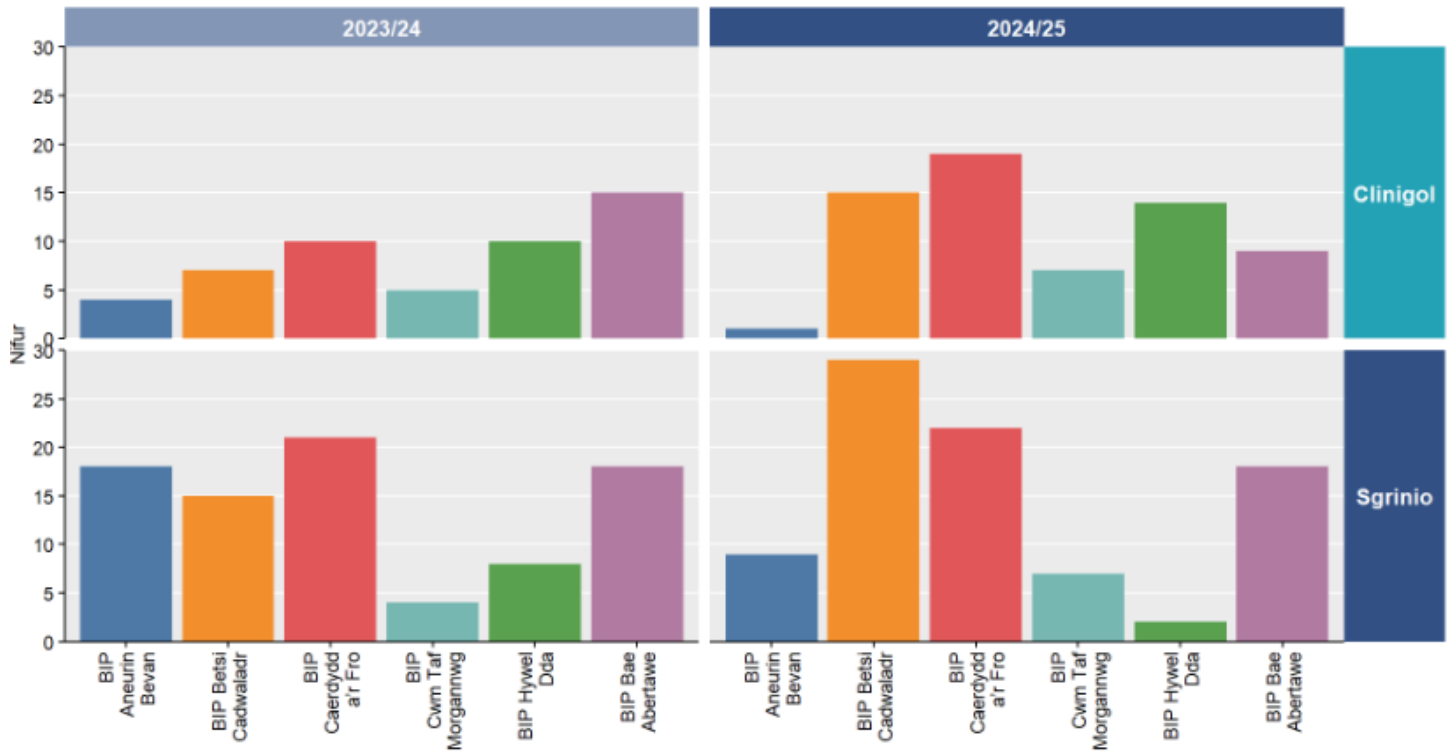


Ffigur 9.3. Cyfrif chwarterol o achosion CPO newydd yn ôl y math o sbesimen, Ebrill 23 i Fawrth 25



Quarterly count: Based on quarter a screening or clinical specimen was taken that identified a new CPO episode.

Ffigur 9.4. Cyfrif o achosion CPO newydd ym mhob BIP yn ôl, y math o sbesimen, BA 2023/24 a 2024/25

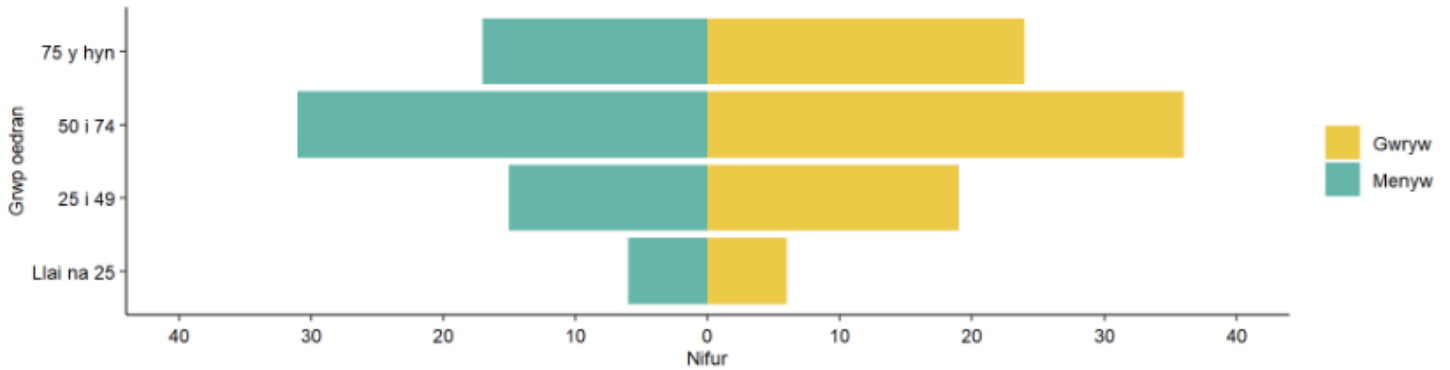


10. Achosion newydd CPO yn ôl demograffeg

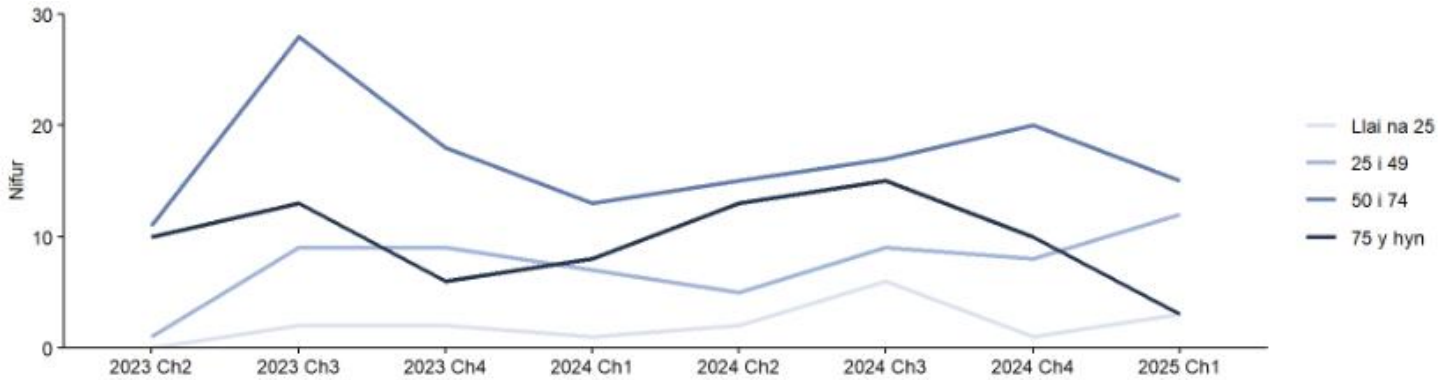
- Nodwyd 56% o achosion newydd o CPOs mewn sbesimenau gan wrywod. Yr oedran canolrifol oedd 66 oed, gyda 43% rhwng 50 a 74 oed a 6% o dan 25 oed ([Ffigur 10.1.](#)).
- Er bod nifer yr achosion newydd o CPOs yn 2024/25 wedi parhau i fod yn uwch mewn grwpiau oedran hŷn nag mewn grwpiau oedran iau, o'i gymharu â 2023/24, gostyngodd y niferoedd 5% mewn unigolion 50 oed a hŷn a chynyddodd 32% yn y grwpiau oedran iau ([Ffigur 10.2.](#)).
- Daeth 64% o'r achosion newydd o CPOs a nodwyd mewn sbesimenau sgrinio gan wrywod, o'i gymharu â 44% mewn sbesimenau clinigol ([Tabl 10.1.](#)).



Ffigur 10.1. Cyfrif o achosion newydd CPO yn ôl grwp oedran a rhyw, BA 2024/25



Ffigur 10.2. Cyfrif chwarterol o achosion newydd CPO yn ôl grŵp oedran, Ebrill 23 i Fawrth 25



Tabl 10.1. Cyfrif a chanran (%) dosbarthiad o achosion newydd CPO yn ôl nodwedd ddemograffig a math o sbesimen, BA 2024/25

Nodwedd	Cyfrif o achosion newydd CPO (%)		
	Pob sbesimenau (N=144)	Sbesimenau sgrinio (N=84)	Sbesimenau clinigol (N=60)
Grŵp oedran			
Llai na 25	6 (8%)	6 (7%)	6 (9%)
25 i 49	23 (22%)	23 (26%)	11 (17%)
50 i 74	36 (44%)	36 (41%)	31 (47%)
75 y hyn	23 (27%)	23 (26%)	18 (27%)
Rhyw			
Menyw	32 (45%)	32 (36%)	37 (56%)
Gwryw	56 (55%)	56 (64%)	29 (44%)
Ethnigrwydd			
Asian	3 (5%)	3 (3%)	5 (8%)
Duw	1 (1%)	1 (1%)	1 (2%)
Gwyn	79 (84%)	79 (90%)	50 (76%)
Anhysbys	5 (10%)	5 (6%)	10 (15%)
MALIC			
1 - mwyaf difreintiedig	17 (23%)	17 (19%)	18 (27%)
2	19 (20%)	19 (22%)	12 (18%)
3	12 (18%)	12 (14%)	15 (23%)
4	21 (18%)	21 (24%)	7 (11%)
5 - lleiaf difreintiedig	17 (19%)	17 (19%)	12 (18%)
Anhysbys	2 (3%)	2 (2%)	2 (3%)

MALIC: Mynegai Amddifadedd Lluosog Cymru.

11. Achosion newydd CPO yn ôl lleoliad

- Nodwyd 77% o achosion newydd o CPOs mewn sbesimenau a gymerwyd mewn lleoliad cleifion mewnol mewn ysbyty.
- Roedd gan BIP Hywel Dda ganran uwch o CPOs newydd wedi'u nodi mewn lleoliadau cymunedol ac ysbytai nad oeddent yn lleoliadau cleifion mewnol na'r byrddau iechyd eraill (44%) ([Tabl 11.1.](#)).

- Roedd 45% o'r achosion newydd o CPOs a nodwyd yn ystod arhosiad fel claf mewnol yn yr ysbyty yn dod o sbesimenau a gymerwyd adeg derbyn y cleifion (diwrnod 1 neu 2).
- Roedd gan BIP Bae Abertawe ganran uwch o achosion newydd o CPOs a nodwyd adeg derbyn cleifion na'r byrddau iechyd prifysgol eraill (65%) ([Tabl 11.2.](#)) ac ef oedd yr unig BIP lle nodwyd canran uwch o achosion adeg derbyn cleifion na'r flwyddyn ariannol flaenorol ([Ffigur 11.1.](#)).

Tabl 11.1. Cyfrif a chanran (%) dosbarthiad achosion newydd CPO a nodwyd ym mhob BI/YGIG, yn ôl y math o leoliad, BA 2024/25

BI/YGIG	Cyfrif (% o'r holl CPO newydd a gadarnhawyd)		
	Achosion newydd CPO mewn CM yn yr ysbyty	Achosion newydd CPO mewn cleifion heb fod yn CM yn yr ysbyty	Achosion newydd CPO yn y gymuned
BIP Aneurin Bevan	8 (80%)	0 (0%)	2 (20%)
BIP Betsi Cadwaladr	34 (77%)	5 (11%)	5 (11%)
BIP Caerdydd a'r Fro	34 (83%)	3 (7%)	4 (10%)
BIP Cwm Taf Morgannwg	12 (86%)	1 (7%)	1 (7%)
BIP Hywel Dda	9 (56%)	3 (19%)	4 (25%)
BIA Powys	0 (0%)	0 (0%)	0 (0%)
BIP Bae Abertawe	20 (74%)	4 (15%)	3 (11%)
YGIG Felindre	2 (100%)	0 (0%)	0 (0%)
Cymru Gyfan	119 (77%)	16 (10%)	19 (12%)

Claf mewnol (CM) yn yr ysbyty: Sbesimen sgrinio neu glinigol a gymerwyd mewn lleoliad ysbyty yn ystod arhosiad dros nos fel CM.

Claf heb fod yn glaf mewnol yn yr ysbyty (nid rhai CM): Sbesimen sgrinio neu glinigol a gymerwyd mewn lleoliad ysbyty heb arhosiad dros nos.

Yn y gymuned: Sbesimen sgrinio neu glinigol a gymerwyd mewn lleoliad nad yw'n Ysbyty.

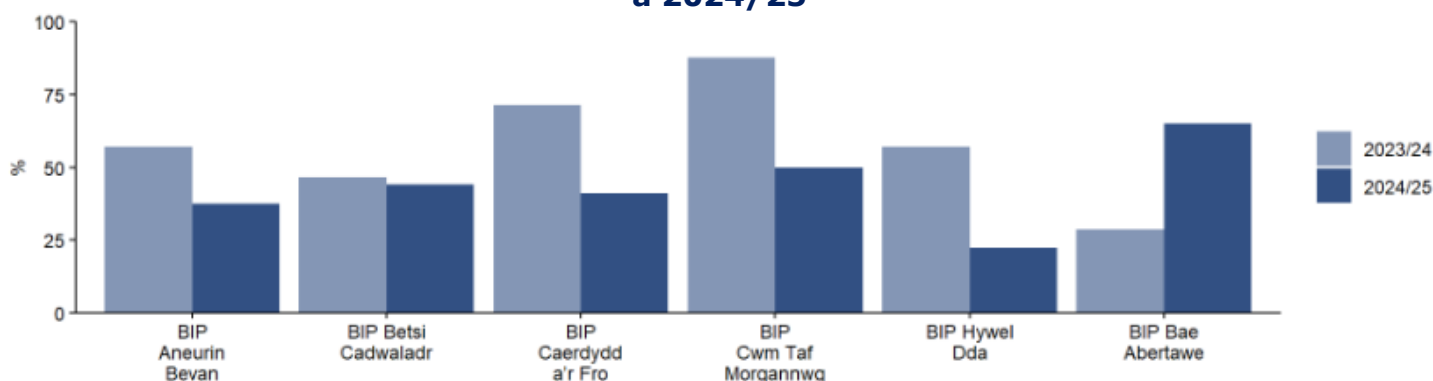
Tabl 11.2. Cyfrif a chanran (%) dosbarthiad yr achosion newydd CPO a nodwyd ym mhob BI/YGIG yn ystod arhosiad CM yn yr ysbyty, yn ôl faint o amser ers i'r claf gael ei dderbyn, BA 2024/25

BI/YGIG	Cyfrif o achosion newydd CPO mewn CM yn yr ysbyty (N)	Cyfrif (% o N)	
		Ar dderbyniad cleifion i'r ysbyty (diwrnod 1 neu 2)	>2 ddiwrnod ar ôl derbyn claf
BIP Aneurin Bevan	8	3 (38%)	5 (62%)
BIP Betsi Cadwaladr	34	15 (44%)	19 (56%)
BIP Caerdydd a'r Fro	34	14 (41%)	20 (59%)
BIP Cwm Taf Morgannwg	12	6 (50%)	6 (50%)
BIP Hywel Dda	9	2 (22%)	7 (78%)
BIA Powys	0	0 (0%)	0 (0%)
BIP Bae Abertawe	20	13 (65%)	7 (35%)
YGIG Felindre	2	1 (50%)	1 (50%)
Cymru Gyfan	119	54 (45%)	65 (55%)

Ar dderbyniad cleifion i'r ysbyty: Sbesimen sgrinio neu glinigol a gymerwyd ar ddiwrnod 1 neu 2 o arhosiad CM yn yr ysbyty (lle mai diwrnod 1 yw'r diwrnod derbyn).

>2 ddiwrnod ar ôl derbyn y claf Sbesimen sgrinio neu glinigol a gymerwyd fwy na 2 ddiwrnod ar ôl dechrau arhosiad CM yn yr ysbyty (lle mai diwrnod 1 yw'r diwrnod derbyn).

Ffigur 11.1. Canran (%) o achosion CPO newydd a gymerwyd yn ystod arhosiad fel CM yn yr ysbyty a gymerwyd wrth dderbyn (diwrnod 1 neu 2) ym mhob BIP, BA 2023/24 a 2024/25



12. Achosion newydd CPO yn ôl rhywogaeth

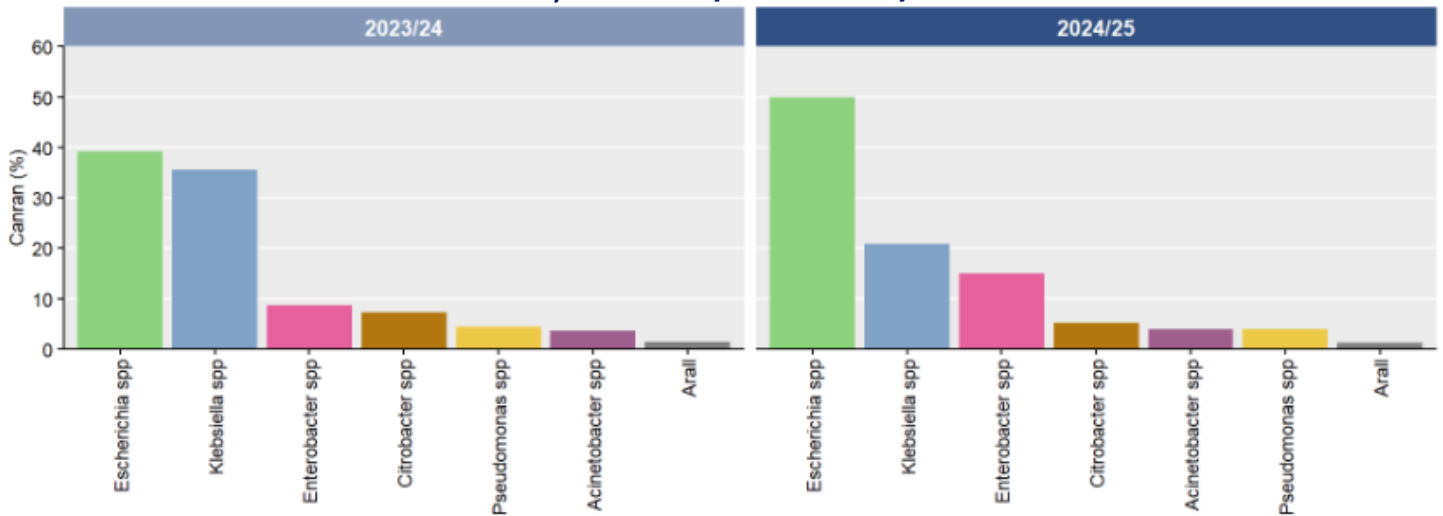
- Escherichia coli* oedd y rhywogaeth fwyaf cyffredin a welwyd mewn achosion newydd o CPOs a ynyswyd yng Nghymru yn 2024/25, gan gyfrif am 50% o'r holl achosion newydd o CPO. (Tabl 12.1.).

- O'i gymharu â chyfrifiadau achosion newydd o CPOs yn 2023/24, cynyddodd nifer yr *Escherichia* spp. ac *Enterobacter* spp. 35% a 92% yn y drefn honno; gostyngodd *Klebsiella* spp. 42% ([Ffigur 12.1.](#)).
- *Escherichia* spp. oedd y genws mwyaf cyffredin a nodwyd mewn sbesimenau clinigol ar gyfer y ddwy flynedd ariannol ddiwethaf, a disodlodd *Klebsiella* spp. fel y genws mwyaf cyffredin mewn sbesimenau sgrinio am CPOs yn 2024/25.
- Roedd mwy o achosion newydd o *Enterobacter* spp. mewn sbesimenau clinigol yn 2024/25 o'i gymharu â'r flwyddyn ariannol flaenorol; arhosodd nifer yr achosion a nodwyd mewn sbesimenau sgrinio yn ddigyfnewid ([Ffigur 12.3.](#)).
- *Escherichia* spp. oedd y genws mwyaf cyffredin mewn achosion newydd o CPOs ym mhob un o'r 6 Bwrdd Iechyd Prifysgol yn 2024/25.
- O'i gymharu â blwyddyn ariannol 2023/24, nodwyd gostyngiadau sylweddol mewn *Klebsiella* spp. ym Myrddau Iechyd Prifysgol Aneurin Bevan a Bae Abertawe; cynyddodd *Klebsiella* spp. ym Mwrdd Iechyd Prifysgol Betsi Cadwaladr ([Ffigur 12.4.](#)).

Tabl 12.1. Cyfrif a chanran (%) y dosbarthiad rhywogaethau o achosion newydd CPO, BA 2024/25

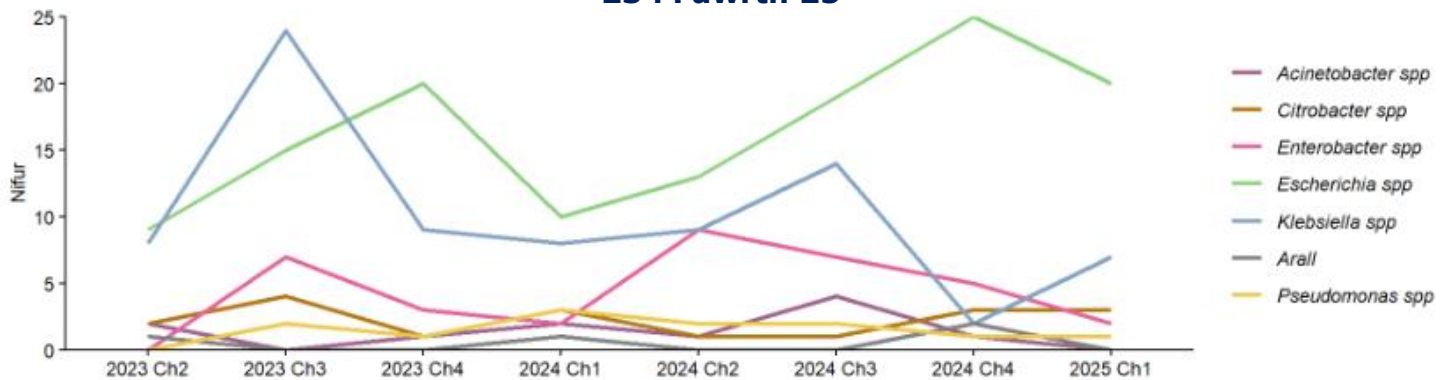
Rhywogaeth yr organebau	Nifer yr achosion newydd o CPO	% yr achosion newydd o CPO
<i>Escherichia coli</i>	77	50%
<i>Klebsiella pneumoniae</i>	27	18%
<i>Enterobacter cloacae complex</i>	23	15%
<i>Citrobacter freundii</i>	6	4%
<i>Pseudomonas aeruginosa</i>	5	3%
<i>Acinetobacter baumannii</i>	5	3%
<i>Klebsiella oxytoca</i>	4	3%
<i>Acinetobacter radioresistans</i>	2	1%
<i>Citrobacter amalonaticus</i>	2	1%
<i>Citrobacter koseri</i>	1	1%
<i>Raoultella ornithinolytica</i>	1	1%
<i>Serratia marcescens</i>	1	1%

Ffigur 12.1. Dosbarthiad canran (%) yr genws mwyaf cyffredin o achosion newydd CPO, BA 2023/24 a 2024/25



Genera mwyaf cyffredin achosion newydd o CPO: Genera organebau sy'n cyfrif am fwy nag 1% o achosion newydd o CPO ar eu pennau eu hunain. Genera sy'n cyfrif am 1% neu lai wedi'u grwpio fel 'Arall'. D.S. Mae rhywogaethau lluosog a nodwyd yn yr un sbesimen yn cael eu cyfrif fel CPO ar wahân.

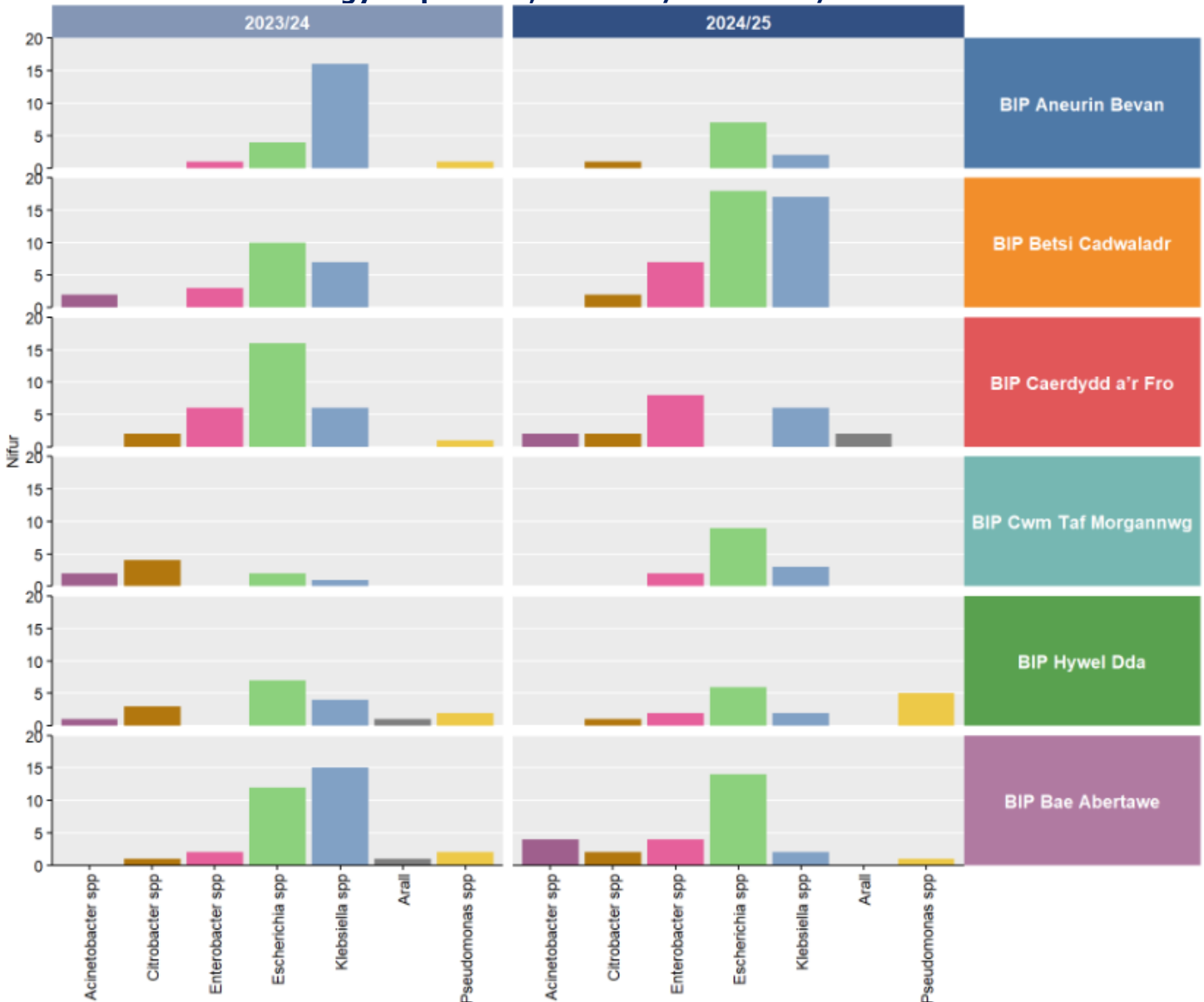
Ffigur 12.2. Cyfrif chwarterol yr genws mwyaf cyffredin o achosion newydd CPO, Ebrill 23 i Fawrth 25



Ffigur 12.3. Cyfrif chwarterol yr genws mwyaf cyffredin o achosion newydd CPO, y math o sbesimen, BA 2023/24 a 2024/25



Ffigur 12.3. Cyfrif chwarterol yr genws mwyaf cyffredin o achosion newydd CPO ar gyfer pob BIP, BA 2023/24 a 2024/25

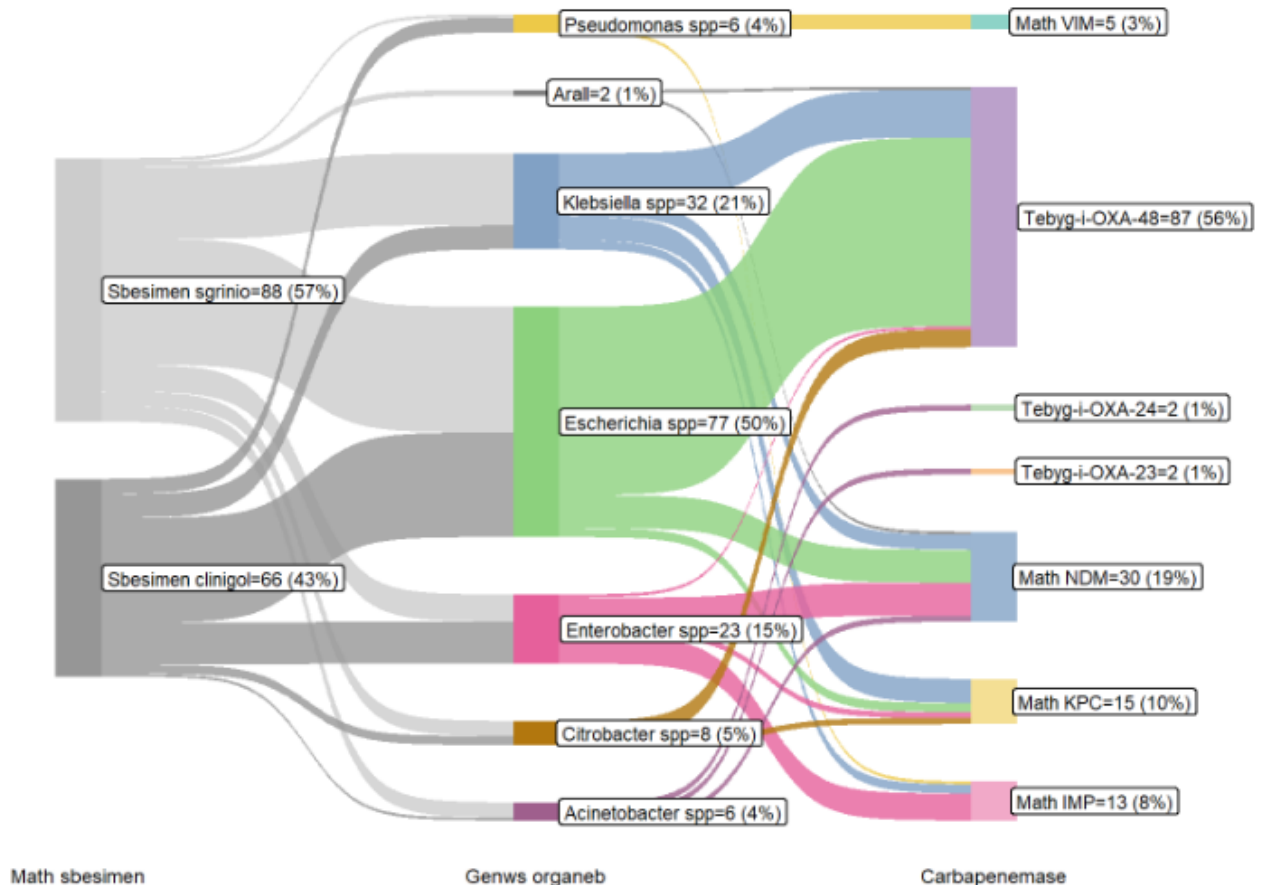


13. Achosion newydd CPO yn ôl carbapenemase

- Roedd 56% o'r carbapenemase mewn achosion newydd o CPOs yng Nghymru yn 2024/25 yn rhai tebyg i OXA-48. ([Ffigur 13.1.](#))
- Rhai tebyg i OXA-48 oedd y math mwyaf cyffredin o carbapenemase a ganfuwyd mewn ynysyddion o sbesimenau sgrinio (63%) a sbesimenau clinigol (52%).
- O'i gymharu â'r flwyddyn ariannol flaenorol, gostyngodd canran yr ynysyddion clinigol â carbapenemase tebyg i OXA-48, tra bod y ganran mewn ynysyddion sgrinio wedi cynyddu ([Ffigur 13.2.](#))
- Yn 2024/25, carbapenemase tebyg i OXA-48 oedd y carbapenemase mwyaf cyffredin mewn achosion newydd o CPOs ym mhob un o'r 6 Bwrdd Iechyd Prifysgol ([Ffigur 13.3.](#))
- Carbapenemase tebyg i OXA-48 oedd y carbapenemase mwyaf cyffredin bob chwarter am y

2 flwyddyn ariannol ddiwethaf ([Ffigur 13.4.](#)).

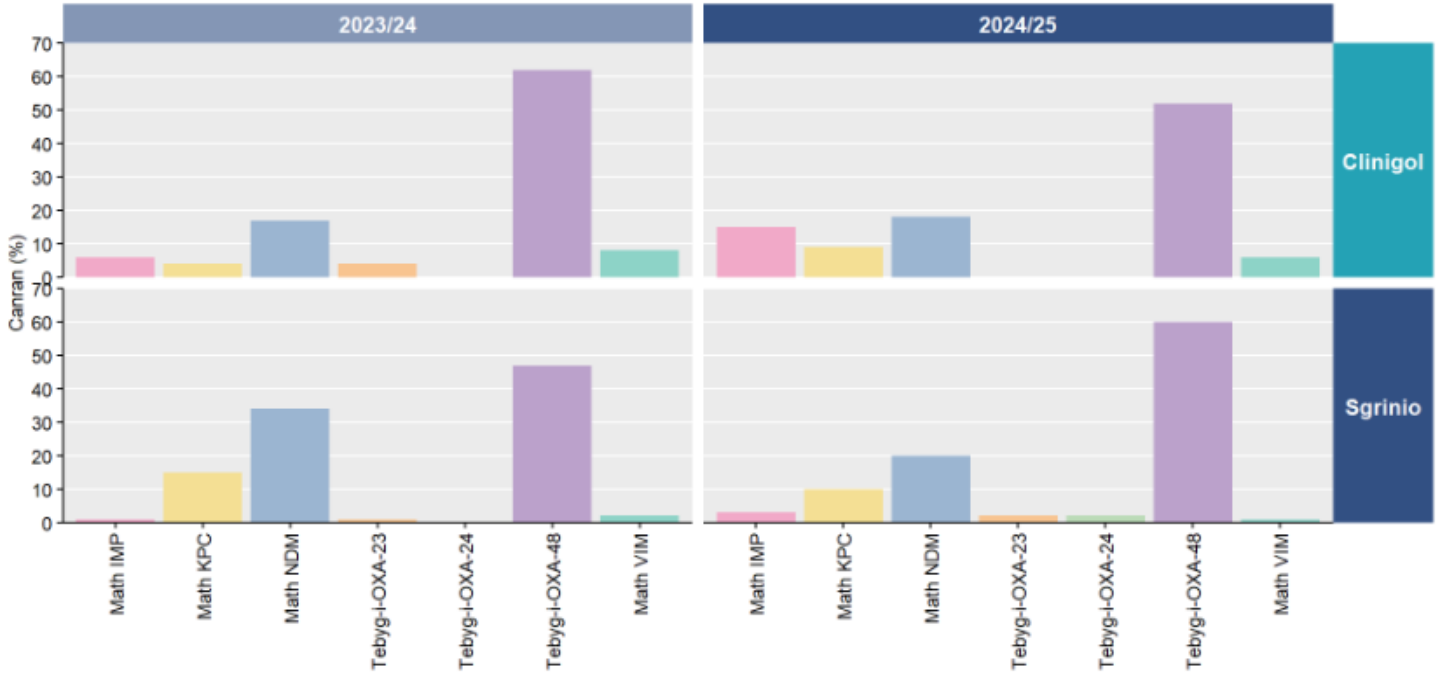
Ffigur 13.1. Cyfrif a chanran (%) o achosion newydd CPO yn ôl y math o sbesimen, genws a carbapenemase, BA 2024/25



Carbapenemase: Amgodiad gennynau ar gyfer ensym sy'n gallu hydrolysu carbapenems a all fod yn bresennol ar elfennau symudol a lledaenu ar draws gwahanol facteria; yn aml, mae carbapenemasau yn gallu hydrolysu sbectrw m eang o β -lactam. D.S. Mae mathau lluosog o enynnau sy'n bodoli yn yr un ynysolyn o un sbesimen yn cael eu cyfrif fel achosion o CPO ar wahân.



Ffigur 13.2. Canran (%) o carbapenemase mewn achosion newydd CPO yn ôl math o sbesimen, BA 2023/24 a 2024/25



Ffigur 13.3. Cyfrif o carbapenemase mewn mewn achosion newydd CPO ar gyfer pob BIP, BA 2023/24 a 2024/25

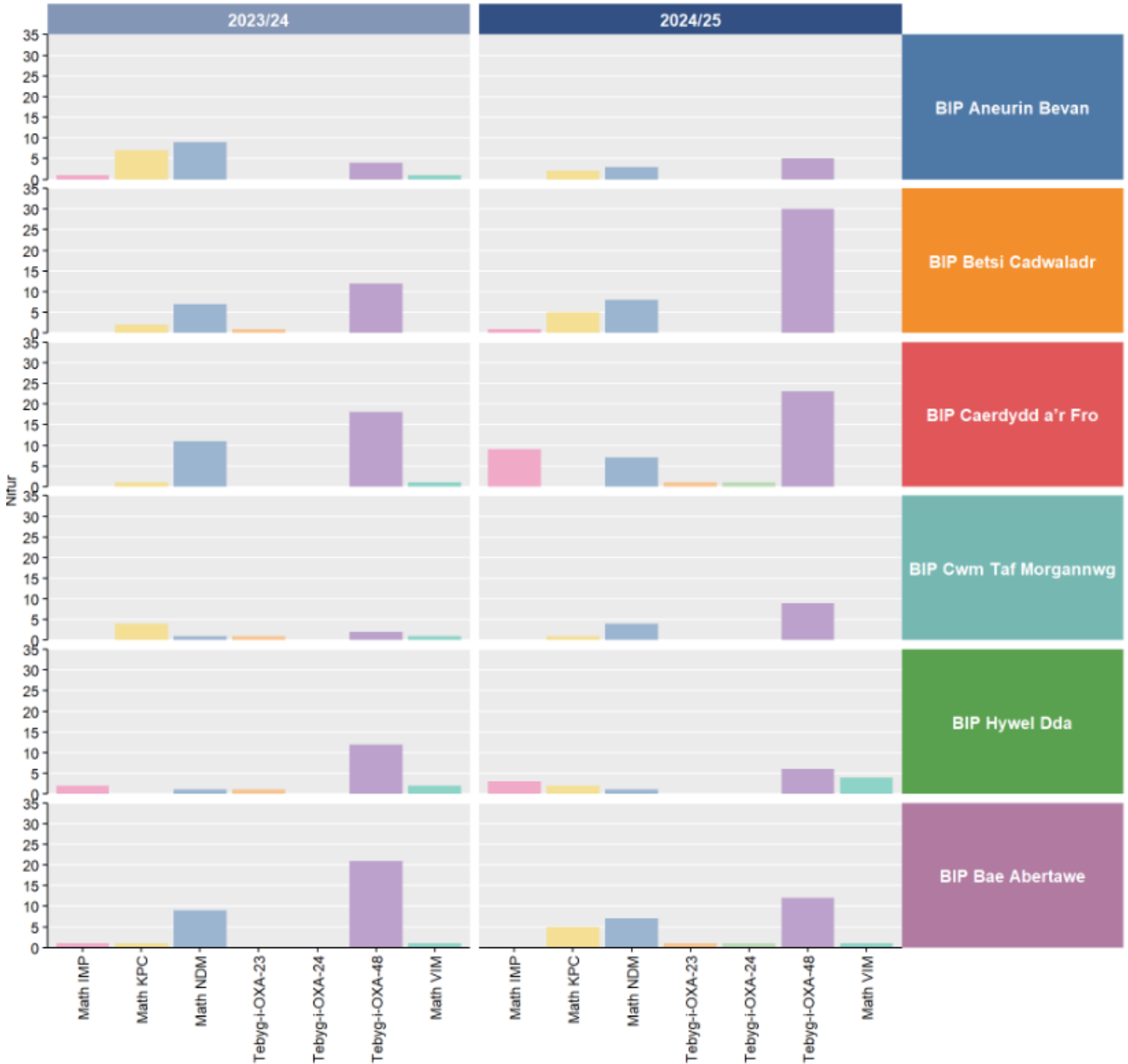
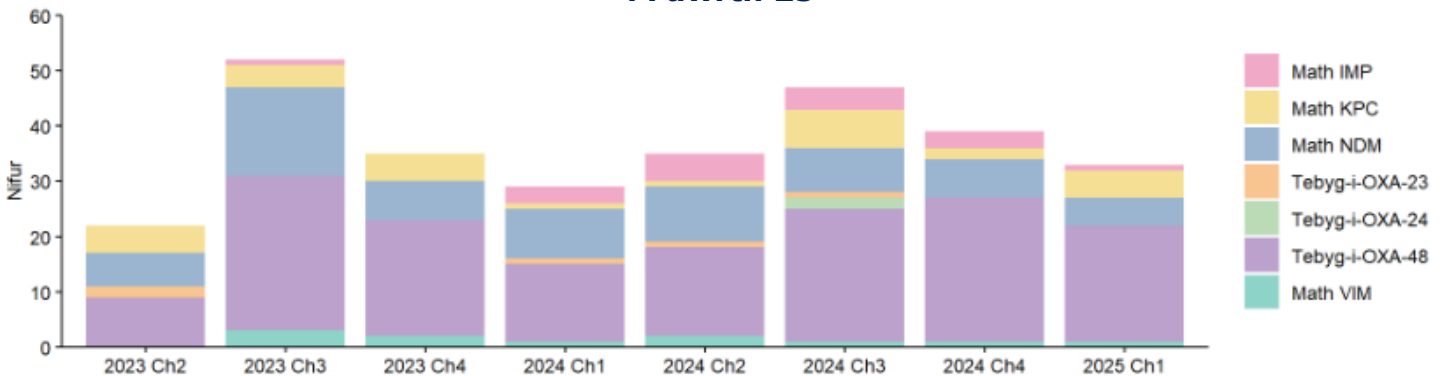


Figure 13.4. Cyfrif chwarterol o carbapenemase mewn achosion newydd CPO, Ebrill 23 i Fawrth 25



14. Achosion newydd CPO yn ôl y cyfuniad o carbapenemase/ rhywogaeth

- *E. coli* tebyg i OXA-48 oedd y cyfuniad mwyaf cyffredin o garbapenemase a rhywogaethau a ganfuwyd mewn achosion newydd o CPOs yng Nghymru yn 2024/25 (63 achos), ac yna *K. pneumoniae* tebyg i OXA-48 (12 achos). ([Tabl 14.1.](#))
- Wedi'u grwpio yn ôl genws, roedd *Escherichia* spp. tebyg i OXA-48 yn cyfrif am 41% o achosion newydd o CPOs a *Klebsiella* spp. tebyg i OXA-48. 10%. ([Tabl 14.2.](#))
- O'i gymharu â'r flwyddyn ariannol flaenorol, cynyddodd nifer yr achosion newydd o *Escherichia* spp. tebyg i OXA-48 66%; gostyngodd *Klebsiella* spp. tebyg i OXA-48 33%. ([Ffigur 14.1.](#))
- *Escherichia* spp. tebyg i OXA-48 oedd y cyfuniad carbapenemase/genws mwyaf cyffredin a ganfuwyd mewn sbesimenau sgrinio (40%) a sbesimenau clinigol (42%) ([Ffigur 14.2.](#))
- Nodwyd nifer o achosion newydd o CPOs mewn 6 o'r 148 o sbesimenau sgrinio a chlinigol. Roedd un rhywogaeth gan bob un ac iddi sawl math o garbapenemase. ([Ffigur 14.3.](#))
- Nodwyd sawl achos newydd o CPOs mewn 15 o'r 139 o unigolion. Roedd gan 5 sawl rhywogaeth (mewn ≥ 1 sbesimen) a fu'n cynnwys yr un carbapenemase. Roedd gan 8 un rhywogaeth â sawl math o garbapenemase. Roedd gan 2 sawl rhywogaeth a sawl math o garbapenemase (mewn ≥ 1 sbesimen) ([Ffigur 14.4.](#))
- *Escherichia* spp. tebyg i OXA-48 oedd y cyfuniad carbapenemase/genws mwyaf cyffredin o achosion newydd o CPOs ym mhob Bwrdd Iechyd Prifysgol, er mai *Pseudomonas* spp. math VIM oedd yn gydradd uchaf ym Mwrdd Iechyd Prifysgol Hywel Dda ([Ffigur 14.5.](#))

Tabl 14.1. Cyfrif o rhywogaethau a chyfuniadau carbapenemase o achosion newydd CPO, BA 2024/25

Organism species	IMP type	KPC type	NDM type	OXA-23-like	OXA-24-like	OXA-48-like	VIM Type
<i>Acinetobacter baumannii</i>	0	0	1	2	1	0	0
<i>Acinetobacter nosocomialis</i>	0	0	1	0	0	0	0
<i>Acinetobacter pittii</i>	0	0	0	0	1	0	0
<i>Citrobacter braakii</i>	0	1	0	0	0	1	0
<i>Citrobacter freundii</i>	0	1	0	0	0	4	0
<i>Citrobacter koseri</i>	0	0	0	0	0	1	0
<i>Enterobacter cloacae complex</i>	9	2	11	0	0	1	0
<i>Escherichia coli</i>	0	3	11	0	0	63	0
<i>Klebsiella oxytoca</i>	0	0	1	0	0	4	0
<i>Klebsiella pneumoniae</i>	3	8	4	0	0	12	0
<i>Pseudomonas aeruginosa</i>	1	0	0	0	0	0	5
<i>Serratia marcescens</i>	0	0	1	0	0	1	0

Tabl 14.2. Cyfrif a chanran (%) dosbarthiad y 5 cyfuniad uchaf o carbapenemase a genws o achosion newydd CPO, BA 2024/25

Gene/genus combination	Count of new CPO episodes	% of new CPO episodes
OXA-48-like <i>Escherichia</i> spp.	63	41%
OXA-48-like <i>Klebsiella</i> spp.	16	10%
NDM type <i>Enterobacter</i> spp.	11	7%
NDM type <i>Escherichia</i> spp.	11	7%
IMP type <i>Enterobacter</i> spp.	9	6%
Other combinations	44	29%



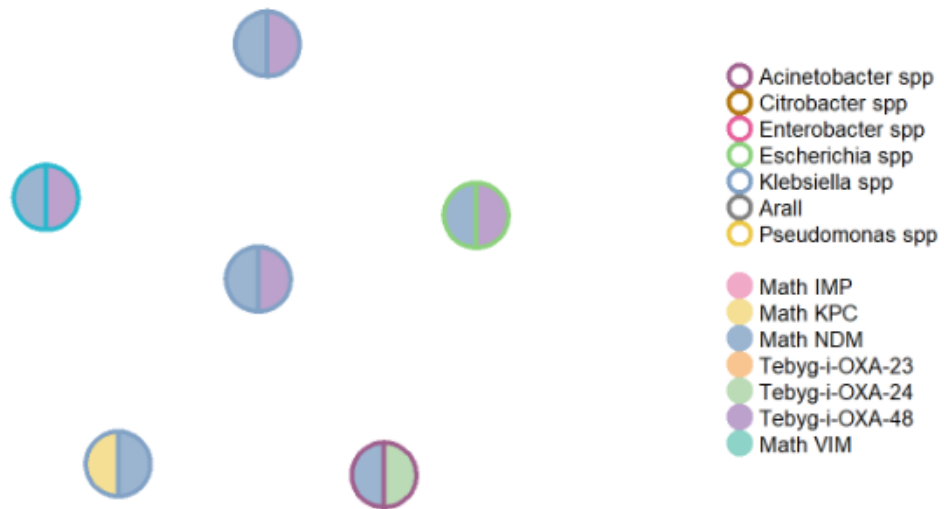
Ffigur 14.1. Cyfrif y genws mwyaf cyffredin o achosion newydd CPO, a carbapenemase, BA 2023/24 a 2024/25



Ffigur 14.2. Canran (%) dosbarthiad y carbapenemase mwyaf cyffredin a chyfuniadau genws o achosion newydd CPO yn ôl math o sbesimen, BA 2023/24 and 2024/25



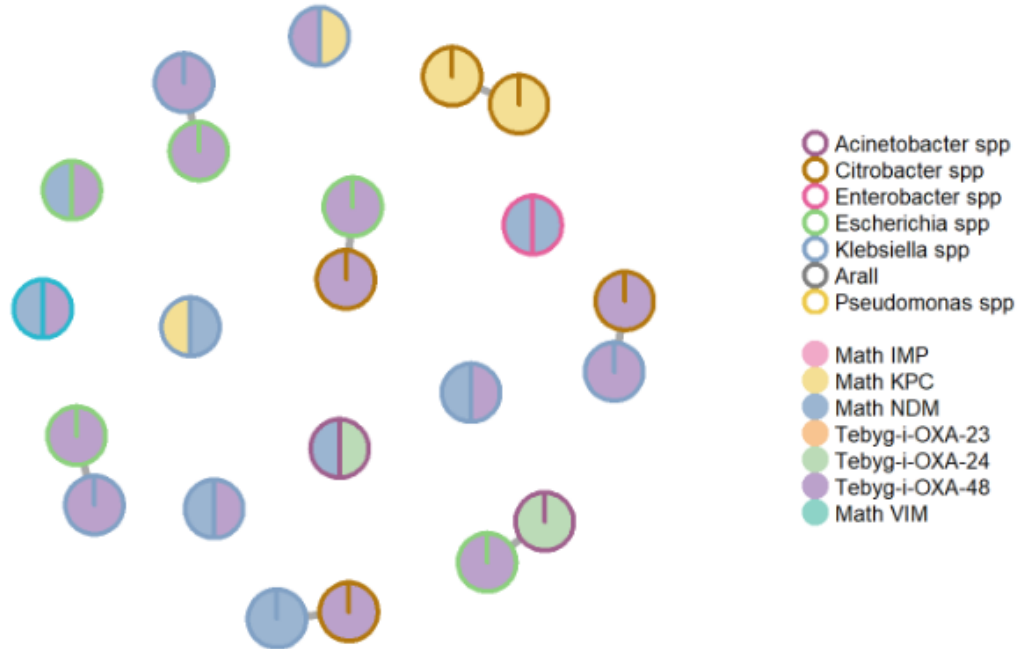
Ffigur 14.3. Cyfuniadau o rywogaethau organebau a carbapenemase mewn sbesimenau a oedd yn cynnwys sawl achos newydd o CPO, BA 2024/25



Yn ffigur 14.3., mae pob cylch yn cynrychioli un ynysolyn sy'n gwrthsefyll carbapenem. Cylchau sy'n cael eu cysylltu gan linell yw ynysolion o'r un sbesimen. Mae lliw ymyl y cylchau yn cynrychioli genws yr organeb ac mae'r lliw(iau) y tu mewn iddynt yn cynrychioli math(au) y carbapenemase. D.S. Lle mae cylchau cysylltiedig yn union yr un lliw, mae rhywogaeth yr organeb yn wahanol.

Sbesimenau gyda nifer o achosion newydd o CPO: Mwy nag un rhywogaeth o organeb sy'n gwrthsefyll carbapenem wedi'i ynysu yn yr un sbesimen gyda'r un math(au) o carbapenemase neu rai gwahanol; neu un rhywogaeth yn yr un sbesimen gyda sawl math o carbapenemase.

Ffigur 14.4. Cyfuniadau o rywogaethau organebau a carbapenemase mewn unigolion â nifer o achosion newydd o CPO, BA 2024/25



Yn ffigur 14.4., mae pob cylch yn cynrychioli un ynysolyn sy'n gwrthsefyll carbapenem. Cylchau sy'n gysylltiedig â llinell yw ynysolion o'r un unigolyn (o un neu fwy o sbesimenau). Mae lliw ymyl y cylchau yn cynrychioli genws yr organeb ac mae'r lliw(iau) y tu mewn iddynt yn cynrychioli math(au) y carbapenemase. D.S. Lle mae cylchau cysylltiedig yn union yr un lliw, mae rywogaeth yn organeb yn wahanol.

Unigolion â nifer o achosion newydd o CPO: Mwy nag un rywogaeth o organeb sy'n gwrthsefyll carbapenem (mewn un neu fwy o sbesimenau) o un unigolyn â'r un math(au) carbapenemase neu wahanol; neu un rywogaeth â mwy nag un math o carbapenemase.



Ffigur 14.5. Nifer y cyfuniadau o carbapenemase a genws o achosion newydd o CPO ar gyfer pob BI/YGIG, BA 2024/25





GIG
CYMRU
NHS
WALES

Iechyd Cyhoeddus
Cymru
Public Health
Wales

Gweithio gyda'n gilydd
i greu Cymru iachach

Working together
for a healthier Wales