



Gweithdrefn Asesu Effaith Diogelu Data

Cyflwyniad a Nod

Mae'r Rheoliad Cyffredinol ar Ddiogelu Data yn ei gwneud yn ofynnol bod sefydliadau'n cynnal Asesiadau Effaith Diogelu Data (AEDD) ar gyfer pob gweithgaredd sy'n ymwneud â phrosesu risg uchel o ddata personol, sy'n cynnwys y rhan fwyaf o'r prosesu a wneir gan Iechyd Cyhoeddus Cymru. Mae'n ofynnol hefyd cael cofnod o'r holl weithgareddau prosesu data. Bydd y Weithdrefn hon yn galluogi staff i fodloni'r ddau ofyniad hwn.

Polisiâu, Gweithdrefnau a Dogfennau Rheoli Ysgrifenedig Cysylltiedig

Polisi Llywodraethu Gwybodaeth Cymru Gyfan

Cwmpas

Mae'r weithdrefn hon yn berthnasol i bob prosiect yn Iechyd Cyhoeddus Cymru.

Asesiad o'r Effaith ar Gydraddoldeb ac Iechyd

Mae hyn yn dod o dan yr AEGI cyffredinol sydd ei angen o dan y Polisi Llywodraethu Gwybodaeth

Cymeradwywyd gan

Y Grŵp Llywodraethu Gwybodaeth

Dyddiad Cymeradwyo

8/12/2022

Dyddiad Adolygu

08/12/2026

Dyddiad Cyhoeddi:

11/01/2023

Cyfarwyddwr/ Cyfarwyddwr Gweithredol Atebol

Rhiannon Beaumont-Wood, Cyfarwyddwr Gweithredol Ansawdd, Nyrsys a Gweithwyr Proffesiynol Perthynol i Iechyd.

Awdur

John Lawson, Swyddog Diogelu Data

Ymwadiad

Os yw dyddiad adolygu'r ddogfen hon wedi mynd heibio, sicrhewch mai'r fersiwn rydych chi'n ei defnyddio yw'r un ddiweddaraf naill ai drwy gysylltu ag awdur y ddogfen neu'r [Tim Llywodraethu Corfforaethol](#).

Mae hon yn ddogfen reoledig, cedwir y copi meistr gan Uned Fusnes y Bwrdd.

Er y gellir argraffu'r ddogfen hon, y fersiwn electronig a bostiwyd ar y rhyngwrdd yw'r copi meistr. Nid yw unrhyw gopiâu a argraffwyd o'r ddogfen hon yn cael eu rheoli. **Ni** ddylai'r ddogfen hon gael ei chadw ar yriannau lleol neu rwydwaith ond dylid ei chyrchu bob amser o'r [rhyngwrdd](#).

Crynodeb o adolygiadau/gwelliannau

Rhif fersiwn	Dyddiad adolygu	Dyddiad cymeradwyo	Dyddiad cyhoeddi	Crynodeb o'r gwelliannau
4.0	Medi 2022	08/12/2022		Ailysgrifennu helaeth i ymgorffori gwersi a ddysgwyd o iteriadau blaenorol
3.0	Hydref 2019	03/11/19	Rhagfyr 2019	Newid teitl y weithdrefn o'r Weithdrefn Effaith Diogelu Data i'r Weithdrefn Asesu Effaith Diogelu Data
2.0	01/06/2019			Diweddarwyd i adlewyrchu'r teitl newydd (AEDD) a rhai newidiadau i'r weithdrefn.

NODYN PWYSIG

Dim ond ar gyfer prosiectau sy'n cael eu harwain gan Iechyd Cyhoeddus Cymru y mae'r broses hon. Efallai y bydd yn ofynnol i unrhyw un sy'n rheoli prosiect sy'n cynnwys systemau neu brosesau cenedlaethol gwblhau Asesiad Effaith Diogelu Data manylach DHCW. Os oes gennych unrhyw amheuon ynghylch pa asesiad y dylech fod yn ei gynnal, dylech gysylltu â'r Gwasanaeth

Llywodraethu Gwybodaeth i gael cyngor.

1. Cyflwyniad

Mae preifatrwydd o fwriad yn ddull o weithredu prosiectau a defnyddiau sydd newydd eu nodi o ddata presennol sy'n hyrwyddo preifatrwydd a chydymffurfiaeth diogelu data o'r dechrau. Yn anffodus, mae'r materion hyn yn aml yn cael eu hychwanegu ar y diwedd fel ôl-ystyriaeth neu eu hanwybyddu'n llwyr.

Daeth Aseidiadau Effaith Diogelu Data (AEDD) yn ofyniad gan ddeddfwriaeth y DU ym mis Mai 2018. Mae AEDD yn datgan pa ddata personol sy'n cael ei gasglu ac yn esbonio sut y caiff y data hwnnw ei gynnal, sut y bydd yn cael ei ddiogelu, sut y bydd yn cael ei rannu a gyda phwy, a phryd y bydd yn cael ei wneud yn ddienw a/neu ei ddileu.

Mae hefyd yn edrych ar y risgiau i unigolion ac i'r sefydliad, o ran preifatrwydd a chydymffurfio â'r ddeddfwriaeth berthnasol.

[Templed AEDD](#)

Mae AEDD yn helpu Iechyd Cyhoeddus Cymru i gydymffurfio â'i rwymedigaethau, mynd i'r afael â phryderon ynghylch preifatrwydd, helpu i ganfod a allai'r data gael eu nodi ac asesu risgiau preifatrwydd.

Mae'r AEDD hefyd yn cyflawni gofyniad cyfreithiol arall yn Iechyd Cyhoeddus Cymru sef cael cofnod o'r holl weithgareddau prosesu.

Am y rheswm hwn, mae Iechyd Cyhoeddus Cymru'n mynnu cwblhau AEDD ar gychwyn unrhyw brosiect neu fenter newydd a allai fod â goblygiadau preifatrwydd i unigolion neu lle mae newidiadau i'w gwneud i unrhyw weithgareddau prosesu presennol. Dylid integreiddio egwyddorion craidd y broses AEDD gyda'ch cynlluniau prosiect presennol a rheoli risg adrannol, a thrwy hynny leihau'r adnoddau sydd eu hangen i gynnal yr asesiad.

Dylid cydnabod y gallai'r AEDD fynd trwy sawl iteriad mewn prosiectau mwy o faint, a thrwy gydol hynny y bydd cymorth ar gael gan y Gwasanaeth Llywodraethu Gwybodaeth. Felly nid oes gofyniad i AEDD gael ei gwblhau'n llawn a'i gymeradwyo cyn cychwyn unrhyw brosiect. Fodd bynnag, rhaid iddo fod wedi'i gychwyn o leiaf a chynnwys digon o fanylion i alluogi gwneud penderfyniadau gwybodus mewn perthynas â'r risgiau i unigolion ac i'r sefydliad.

Cyfrifoldeb y Perchennog Asedau Gwybodaeth yw sicrhau bod AEDD yn cael ei gynnal.

Rhaid cwblhau pob AEDD yn unol â'r Weithdrefn hon, a Chod Ymarfer y Comisiynydd Gwybodaeth. Cynhelir AEDD drwy gyfrwng y templed AEDD a dylid darllen y weithdrefn hon ar y cyd â'r ddogfen honno.

2. Termau

Sylwch fod y termau 'prosiectau' a 'Rheolwr Prosiect' yn cael eu defnyddio drwy gydol y ddogfen. Dylid dehongli bod y rhain yn golygu pob prosiect p'un a yw'n cael ei ddiffinio'n ffurfiol fel prosiect ai peidio, a phob menter newydd neu newid i brosesau presennol neu arferion gwaith sy'n cynnwys defnyddio gwybodaeth bersonol. Dylid dehongli bod y term rheolwr prosiect yn golygu'r Rheolwr Prosiect os oes un wedi'i benodi, neu'r uwch berson sy'n gyfrifol am gyflawni'r prosiect.

3. Amcanion

Amcanion y weithdrefn hon yw:

- Disgrifio'r senarios lle byddai Asesiad Effaith Diogelu Data yn ofynnol
- Esbonio cwblhau'r templed
- Datgan rolau a chyfrifoldebau unigolion sy'n rhan o'r dasg
- Disgrifio'r broses a'r dogfennau cysylltiedig y mae angen eu datblygu, cyflwyno a chymeradwyo
- Disgrifio'r gofynion ar gyfer amodau penodol
- Cyfeirio at ganllawiau pellach sydd ar gael

4. Pryd mae defnyddio Asesiad Effaith Diogelu Data (AEDD)

Rhaid cymhwyso AEDD i unrhyw brosiect sy'n cynnwys defnyddio data am berson, gan gynnwys data 'wedi'i ddad-adnabod', neu i unrhyw weithgaredd a allai gael effaith ar unigolion.

Gall AEDD fod yn addas ar gyfer amrywiaeth o sefyllfaoedd:

- System TG newydd ar gyfer storio a chyrchu data personol
- Menter cysylltu data lle mae dau neu ragor o sefydliadau neu Isadrannau Iechyd Cyhoeddus Cymru yn ceisio cyfuno neu gysylltu setiau o ddata personol
- Cynnig i nodi pobl mewn grŵp neu ddemograffeg benodol a dechrau cymryd camau gweithredu
- Defnyddio data presennol at ddiben newydd ac annisgwyl neu fwy ymwithiol

- Defnyddio safle rhyngwyd Iechyd Cyhoeddus Cymru i roi cyhoeddusrwydd i hanesion defnyddwyr gwasanaeth neu gipio manylion cyswllt
- System wylidwriaeth newydd (yn enwedig un sy'n monitro aelodau'r cyhoedd) neu gymhwyso technoleg newydd i system bresennol (er enghraifft defnyddio cyfrifiadura cwmwl, proffilio, casglu gwybodaeth biometreg neu enetig)
- Cronfa ddata newydd sy'n atgyfnerthu gwybodaeth
- Deddfwriaeth, polisi neu strategaethau a fydd yn effeithio ar breifatrwydd drwy gasglu defnydd o wybodaeth, neu drwy wylidwriaeth neu fonitro arall.

Ni fydd angen AEDD llawn ym mhob achos. Daw'r templed Asesu Effaith Diogelu Data mewn dwy ran ac mae'r siart llif yn Atodiad A yn cynrychioli'r broses yn glir. Argymhellir hefyd yn gryf fod Rheolwr y Prosiect yn ymgysylltu â'r Gwasanaeth Llywodraethu Risg a Gwybodaeth cyn cynnal yr AEDD ac yn rheolaidd yn ystod ei oes.

5. Amserlenni ar gyfer cyflwyno

Er mwyn caniatáu digon o graffu ar yr AEDD o safbwynt technegol a llywodraethu, gofynnir bod AEDD yn cael eu cyflwyno i ddechrau **heb fod yn hwyrach nag 21 diwrnod cyn y dyddiad y cynigir dechrau'r prosesu**. Mae AEDD a gyflwynir gyda llai nag 21 diwrnod cyn y dyddiad prosesu yn debygol o arwain at oedi i'r gweithgareddau. Dylid nodi mai gofyniad lleiaf yw hwn ac mae'n ddigon posibl y bydd AEDD cymhleth neu rai lle mae materion TG i'w datrys yn cymryd mwy o amser. Mae'n hanfodol felly dechrau AEDD ar unwaith pan nodir y gofyniad i brosesu.

Os ystyrir yr AEDD ar y cychwyn fel rhan annatod o'r cynllunio ni ddylai hyn fod yn broblem. Mewn llawer o achosion, bydd proses yr AEDD yn cael ei chwblhau'n llawer cyflymach na hyn a bydd AEDD brys yn cael ei ystyried fesul achos, ond bydd hyn yn digwydd lle nodwyd angen brys a bod angen delio ag ef yn gyflym, ac nid lle bu prosiect ar waith ers misoedd lawer a dim ond ar y funud olaf y mae AEDD yn cael ei ystyried.

6. Cwblhau'r templed AEDD

Proses dau gam yw'r templed AEDD. Gan ddibynnu ar natur y prosesu, efallai y bydd gofyn cwblhau Cam 1 yn unig (Cofnod o Brosesu), neu Gamau 1 a 2, (AEDD llawn). Bydd y Gwasanaeth Llywodraethu Gwybodaeth yn gallu cynghori pa un sydd ei angen.

Yn cyd-fynd â'r templed mae set fanwl o nodiadau cyfarwyddyd a fydd yn cynorthwyo i gwblhau pob adran.

Rhaid i'r holl dempledi wedi'u cwblhau gael eu cyflwyno yn y lle cyntaf i'r Gwasanaeth Llywodraethu Gwybodaeth drwy e-bost at phw.informationgovernance@wales.nhs.uk.

Bydd y Gwasanaeth Llywodraethu Gwybodaeth yn codi tocyn desg gwasanaeth fel y gall y Gwasanaethau TG Digidol adolygu'r prosesu a gynlluniwyd ar gyfer unrhyw oblygiadau TG neu Ddiogelwch Gwybodaeth. Byddwch yn cael rhif y tocyn desg gwasanaeth a bydd yr adran TG yn ymateb yn uniongyrchol i chi gydag unrhyw ymholiadau.

7. Rolau a chyfrifoldebau

Bydd y Cyfarwyddwr Gweithredol yn gyfrifol am:

- Gymeradwyo'r prosesu y mae angen yr AEDD ar ei gyfer
- Penodi Perchennog Ased Gwybodaeth

Bydd y Perchennog Ased Gwybodaeth (PAG) yn gyfrifol am:

- Sicrhau bod AEDD yn cael ei gychwyn ar gyfer y gwaith yn unol â'r Weithdrefn hon, cyn i'r prosesu ddechrau
- Sicrhau bod AEDD yn cael ei gyflwyno i'w gymeradwyo heb fod yn llai nag 21 diwrnod cyn dechrau prosesu
- Cymeradwyo cynnwys unrhyw brosesyddion trydydd parti neu bartion eraill yn y prosesu
- Sicrhau bod unrhyw gytundebau a/neu gontractau gofynnol ar gyfer y gwaith yn cael eu cwblhau yn unol â'r [Weithdrefn Cytundebau Rhannu Data](#)

Bydd Pennaeth y Gwasanaethau TG Digidol yn gyfrifol am:

- Gynnal adolygiad Diogelwch TG ar bob AEDD wedi'i nodi iddo gan y Gwasanaeth Llywodraethu Gwybodaeth.
- Rhoi adborth i awdur yr AEDD.

Bydd Rheolwyr Llywodraethu Gwybodaeth yn gyfrifol am:

- Roi cymorth a chanllawiau i staff ar gwblhau AEDD
- Codi cais pwynt gwasanaeth ar gyfer pob AEDD i ofyn am adolygiad gan y Gwasanaethau Digidol.
- Cymeradwyo adolygiadau AEDD cyn eu dychwelyd i Reolwyr Prosiect gydag adborth priodol ar gyfer datblygu pellach
- Cyfeirio AEDD a gwblhawyd at y Swyddog Diogelu Data (SDD) i gael cymeradwyaeth derfynol

Bydd y Swyddog Diogelu Data yn:

- Cynnal yr adolygiad cymeradwyo terfynol o AEDD a gwblhawyd
- Rhoi cyngor a chanllawiau i reolwyr ar gwblhau'r AEDD.
- Cynnal Cofrestr Asedau Gwybodaeth i gynnwys llyfrgell o AEDD a gwblhawyd
- Asesu holiaduron a ddychwelwyd gan brosesyddion trydydd parti posibl a gwneud argymhellion i Reolwyr Prosiect ar addasrwydd neu anaddasrwydd cyflenwr
- Trefnu lle bo'n ofynnol cynnal ymweliad â'r safle i gynnal asesiad ar y safle o drefniadau diogelwch gwybodaeth cyflenwr a gwneud argymhelliad i'r Rheolwr Prosiect fel uchod.

8. Gofynion penodol ar gyfer rhai AEDD

Rhannu data tu hwnt i Iechyd Cyhoeddus Cymru

Os yw eich prosiect yn cynnwys rhannu data personol y tu hwnt i Iechyd Cyhoeddus Cymru am unrhyw reswm, rhaid nodi hyn yn glir ar gyflwyniad cychwynol yr AEDD. Dan yr amgylchiadau hyn, ystyr 'y tu hwnt i Iechyd Cyhoeddus Cymru' yw os yw'r data'n mynd i gael ei weld, ei gyrchu neu ei brosesu fel arall gan unrhyw un sydd heb gontract cyflogaeth (gan gynnwys contractau anrhydeddus) gyda'r Ymddiriedolaeth.

Gofyniad i ddefnyddio prosesyddion data trydydd parti

Prosesydd data trydydd parti yw unrhyw berson neu sefydliad a gyflogir gan Iechyd Cyhoeddus Cymru at ddibenion prosesu data personol yn unol â'n cyfarwyddiadau. Yr allwedd yw mai dim ond gyda'n cyfarwyddiadau ysgrifenedig penodol y gall y prosesydd weithredu ac ni all ddefnyddio unrhyw rai o'r data personol at unrhyw ddiben arall. Mae hyn yn wahanol i sefydliad a allai fod yn gweithredu fel rheolydd data, lle mae ganddo ymreolaeth ar y ffordd y defnyddia'r wybodaeth.

Mewn unrhyw achos lle mae'r prosesu yn debygol o gynnwys gwasanaethau prosesydd data trydydd parti neu'n debygol o gynnwys rhoi caniatâd i brosesydd trydydd parti gyrchu ein systemau, yna rhaid cyflawni gofynion penodol.

Am fanylion gweler [Atodiad B – Defnyddio prosesyddion data trydydd parti](#).

Contractau Prosesu Data

Er mwyn cydymffurfio â gofynion y Rheoliad Cyffredinol ar Ddiogelu Data (GDPR), rhaid i holl drefniadau prosesu data trydydd parti fod yn destun contract sy'n gyfreithiol rwymol rhwng y prosesydd ac Iechyd Cyhoeddus Cymru. Mewn rhai amgylchiadau, gall hyn olygu sicrhau bod y cymalau priodol wedi'u cynnwys mewn contract meistr, ac os felly dylid gofyn am gyngor gan y Tîm Caffael yng Nghydwasaethau GIG Cymru.

Ond mewn achosion lle nad oes contract wedi'i ddogfennu, mae'n rhaid i'r cyflenwr ac Iechyd Cyhoeddus Cymru lofnodi contract prosesu ar wahân cyn dechrau'r prosesu. Mae contract templed ar gael a fydd yn ymdrin â'r rhan fwyaf o amgylchiadau.

Am fanylion llawn, gweler [Atodiad C – Contract Prosesu Data](#)

Hyd yn oed os yw'r trefniadau wedi'u rhoi ar waith drwy gytundeb fframwaith cenedlaethol, rhaid nodi bod gofyniad am contract prosesu data penodol rhwng y cyflenwr ac Iechyd Cyhoeddus Cymru yn dal i fodoli.

Diwydrwydd dyladwy

Mae Iechyd Cyhoeddus Cymru yn gyfrifol am sicrhau bod prosesyddion trydydd parti yn gallu ymdrin â'r data personol a gyflenwn iddynt, gyda lefel briodol o ddiogelwch a llywodraethu. Ceir sicrwydd yn hyn o beth drwy fynd drwy broses o ddiwydrwydd dyladwy. Mewn rhai amgylchiadau, nodir y gofynion ar gyfer cyflenwyr gan delerau Cylchlythyr Iechyd Cymru (WHC) 25/2018. Os nad felly, ein cyfrifoldeb ni yw sicrhau ein hunain fod ganddynt drefniadau addas ar waith.

Ym mhob achos lle mae cyflenwr trydydd parti i'w gyflogi, fel rhan o'r broses gaffael mae'n rhaid i'r cyflenwyr, cyn ymrwmo i unrhyw gontract neu gytundeb, gwblhau holiadur sy'n rhoi manylion eu trefniadau Diogelwch Gwybodaeth. Ar ôl cwblhau'r holiadur hwn, bydd y ddogfen, ynghyd ag unrhyw dystiolaeth ategol a gyflenwir, yn cael ei hanfon ymlaen at y Pennaeth Llywodraethu Gwybodaeth a Phennaeth y Gwasanaethau TG Digidol a fydd yn cynnal asesiad o'r ymateb, ac yn gwneud argymhelliad i'r Rheolwr Prosiect.

Am fanylion llawn gweler [Atodiad D - Holiadur Diogelwch Gwybodaeth Cyflenwyr / Contractwyr.](#)

Lle bydd cyflenwr am gyrchu sympiau o wybodaeth bersonol sensitif, yna rhaid i'r cyflenwr fod yn barod i'w gael archwiliad ar y safle o'i drefniadau diogelwch gwybodaeth.

Cyn i gyflenwyr gael eu dewis mewn unrhyw drefniadau cytundebol, rhaid nodi bod yn rhaid i unrhyw gyflenwr a fydd wrthi'n prosesu data personol allu rhoi dystiolaeth o ardystiad cyfredol naill ai i:

- ISO27001 neu
- Cyber Essentials Plus

Yr Uwch Berchennog Cyfrifol (UBC) ar gyfer y prosiect fydd yn gyfrifol am benderfynu a ddylid cyflogi unrhyw brosesyddion trydydd parti ai peidio ac a ddylid cynnal archwiliad ar y safle ai peidio. Os oes angen, bydd y Pennaeth Llywodraethu Gwybodaeth a Phennaeth y Gwasanaethau TG Digidol yn trefnu ar y cyd ar gyfer archwiliad o'r fath ac ar ôl hynny bydd argymhelliad yn cael ei wneud i Reolwr y Prosiect.

Rhaid nodi bod cynnal diwydrwydd dyladwy ar unrhyw lefel yn gofyn am amser i gynnal asesiad priodol ac mae Rheolwyr Prosiect yn gyfrifol am sicrhau eu bod yn cynnwys digon o amser mewn unrhyw brosiect er mwyn gwneud hyn. Mae ymgysylltu'n gynnar â'r Gwasanaeth Llywodraethu Gwybodaeth yn hanfodol er mwyn osgoi oedi posibl i gyflawni'r prosiect.

Defnyddio gwasanaethau cwmwl

Os yw eich cyflenwr yn debygol o ddefnyddio gwasanaethau cwmwl y tu allan i amgylchedd y GIG, yna bydd angen Asesiad Risg Gwasanaethau Cwmwl. Mae hwn yn ofyniad cenedlaethol, gyda'r bwriad o ddiogelu data personol sy'n cael ei ystyried i'w storio ar gwmwl.

Am fanylion y weithdrefn asesu risg gwasanaethau Cwmwl, dilynwch y ddolen hon:

[Asesiad Risg Gwasanaethau Cwmwl](#)

Dylid anfon yr asesiad risg wedi'i gwblhau i'r Gwasanaeth Llywodraethu Gwybodaeth cyn gynted â phosibl a fydd yn gallu rhoi cyngor ar y broses gymeradwyo ofynnol.

Arolygon

Os yw eich AEDD yn cynnwys defnyddio arolygon neu gasglu data arolygon, yna rhaid cyflwyno'r cwestiynau fel rhan o'r AEDD cyn i'r arolwg ddechrau.

9. Ymgynghori â'r Comisiynydd Gwybodaeth

Ymgynghoriad ffurfiol

Os bydd yr AEDD yn nodi risgiau uchel na ellir eu lliniaru'n effeithiol, yna mae gan yr Ymddiriedolaeth rwymedigaeth statudol o dan Erthygl 36 i ymgynghori'n ffurfiol â'r Comisiynydd Gwybodaeth cyn

dechrau prosesu. Bydd yr SDD yn cyngori am y mecanwaith ar gyfer yr ymgynghoriad os bydd angen.

Ymgynghoriad anffurfiol

Mae'r cyfle bob amser ar gael am ymgynghoriad anffurfiol gyda'r Comisiynydd Gwybodaeth, os yw'r Ymddiriedolaeth yn teimlo y byddai hyn yn briodol a gellir trefnu hyn trwy'r SDD.

Ym mhob achos, cyfrifoldeb yr Uwch Berchennog Risg Gwybodaeth fydd penderfynu a ddylid ymgynghori â Swyddfa'r Comisiynydd Gwybodaeth ai peidio.

10. Gweithdrefn

Gweler hefyd y siart llif yn [Atodiad A](#)

1. Pan nodir gofyniad am weithgaredd prosesu newydd neu ddiwygiedig ar lefel Cyfarwyddiaeth, bydd y Cyfarwyddwr cyfrifol yn penodi Perchennog Ased Gwybodaeth (PAG) i oruchwylio'r gwaith.
2. Bydd y PAG yn trefnu ymgynghoriad cychwynnol gyda'r Gwasanaeth Llywodraethu Gwybodaeth, a fydd yn cyhoeddi templed EADD a rhif cyfeirnod ar gyfer y gwaith.
3. Bydd y PAG yn cychwyn yr EADD drwy drefnu i'w gwblhau fel y cyfarwyddwyd gan y Gwasanaeth Llywodraethu Gwybodaeth.
4. Yna rhaid anfon yr EADD at y Gwasanaeth Llywodraethu Gwybodaeth yn phw.informationgovernance@wales.nhs.uk. Y PAG sy'n gyfrifol am sicrhau bod yr EADD cychwynnol yn cael ei gyflwyno o leiaf 21 diwrnod cyn y bydd unrhyw waith prosesu yn dechrau, er mwyn gallu rhoi ystyriaeth a chyngor priodol. Rhaid nodi y gallai cyflwyniadau gyda llai nag 21 diwrnod tan ddechrau ar y prosesu arwain at oedi i'ch prosiect.
5. Bydd yr AEDD yn cael ei asesu gan Reolwr Llywodraethu Gwybodaeth ac yn pennu a oes gofyn AEDD, neu Gofnod o Brosesu.
6. Bydd y Rheolwr Llywodraethu Gwybodaeth yn codi cais desg gwasanaeth ac yn darparu rhif y gorchwyl i awdur yr AEDD.
7. Bydd Pennaeth y Gwasanaethau TG Digidol yn cynnal adolygiad o'r AEDD ac yn rhoi adborth i'r PAG.
8. Os bydd y Rheolwr Llywodraethu Gwybodaeth yn penderfynu

nad oes angen AEDD llawn, bydd y ddogfen yn cael ei throsglwyddo i'r SDD i'w chymeradwyo fel Cofnod o Brosesu a bydd cofnod yn cael ei wneud yn y Gofrestr Asedau Gwybodaeth.

9. Os bydd y Rheolwr Llywodraethu Gwybodaeth yn penderfynu bod angen AEDD llawn, bydd y ffurflen yn cael ei dychwelyd i'r PAG gyda chyngor priodol. Bydd y Rheolwr Llywodraethu Gwybodaeth yn cefnogi'r PAG wrth ddatblygu a chwblhau'r AEDD. Dylid cydnabod y gall yr AEDD fynd trwy sawl iteriad mewn prosiectau mwy o faint. Os felly, bydd y Rheolwr Llywodraethu Gwybodaeth yn cymeradwyo adolygiadau cyn iddynt gael eu dychwelyd i Reolwr y Prosiect i'w datblygu ymhellach.
10. Cyfrifoldeb y PAG fydd ailgyflwyno'r AEDD os bydd unrhyw newidiadau i'r prosiect a allai olygu bod angen ei ailystyried.
11. Bydd y Rheolwr Llywodraethu Gwybodaeth, yn dilyn y siart llif yn cyflwyno'r AEDD i'r SDD i'w gymeradwyo'n derfynol. Fel arfer, dim ond pan fydd yr holl gamau risg wedi'u cwblhau y bydd hyn yn digwydd.
12. Bydd y SDD yn cymeradwyo'r AEDD, ar yr amod ei fod yn fodlon bod y risgiau a nodwyd wedi'u lliniaru'n addas. Os oes risgiau'n weddill, bydd yr SDD yn cyflwyno'r ddogfen derfynol i'r Uwch Swyddog Risg Gwybodaeth (USRG) i'w chymeradwyo.
13. Os ystyrir bod y risgiau sy'n weddill yn uchel, mae gan y sefydliad rwymedigaeth statudol o dan Erthygl 31 o'r GDPR i gymryd rhan mewn ymgynghoriad ffurfiol â'r Comisiynydd Gwybodaeth. Bydd yr SDD yn cynghori ar hyn os oes angen.

11. Canllawiau pellach

Rhaid rheoli unrhyw risgiau a nodwyd yn ystod y sgrinio neu'r AEDD llawn drwy blatfform Datix, yn unol â Pholisi Rheoli Risg Iechyd Cyhoeddus Cymru. Bydd y PAG yn penderfynu ym mha gofrestr risg y mae angen nodi unrhyw risgiau a nodwyd.

Rhaid cofio mai dogfen ddeinamig yw'r AEDD. Mae'n debygol o newid ac esblygu drwy oes y Prosiect neu newid. Yn unol â hynny, dylai'r AEDD fod yn eitem agenda sefydlog i'r tîm rheoli sy'n gyfrifol am y prosiect y mae'n berthnasol iddo. Bydd angen trafod a dogfennu unrhyw faterion neu risgiau ar y pryd. Bydd Rheolwyr Llywodraethu Gwybodaeth yn cynghori ac yn cynorthwyo ar y broses yn ôl y gofyn.

12. Gofynion hyfforddi

Bydd y SDD yn sicrhau bod hyfforddiant addas ar gael i bob Perchennog Asedau Gwybodaeth, a bod Rheolwyr Llywodraethu Gwybodaeth wedi'u hyfforddi'n briodol i gyflawni'r weithdrefn hon.

13. Monitro cydymffurfiaeth

Bydd y SDD yn monitro'r weithdrefn hon i sicrhau ei bod yn cydymffurfio â'r ddeddfwriaeth gyfredol a sicrhau ei bod wedi'i gweithredu'n effeithiol.

14. Rheoli cofnodion

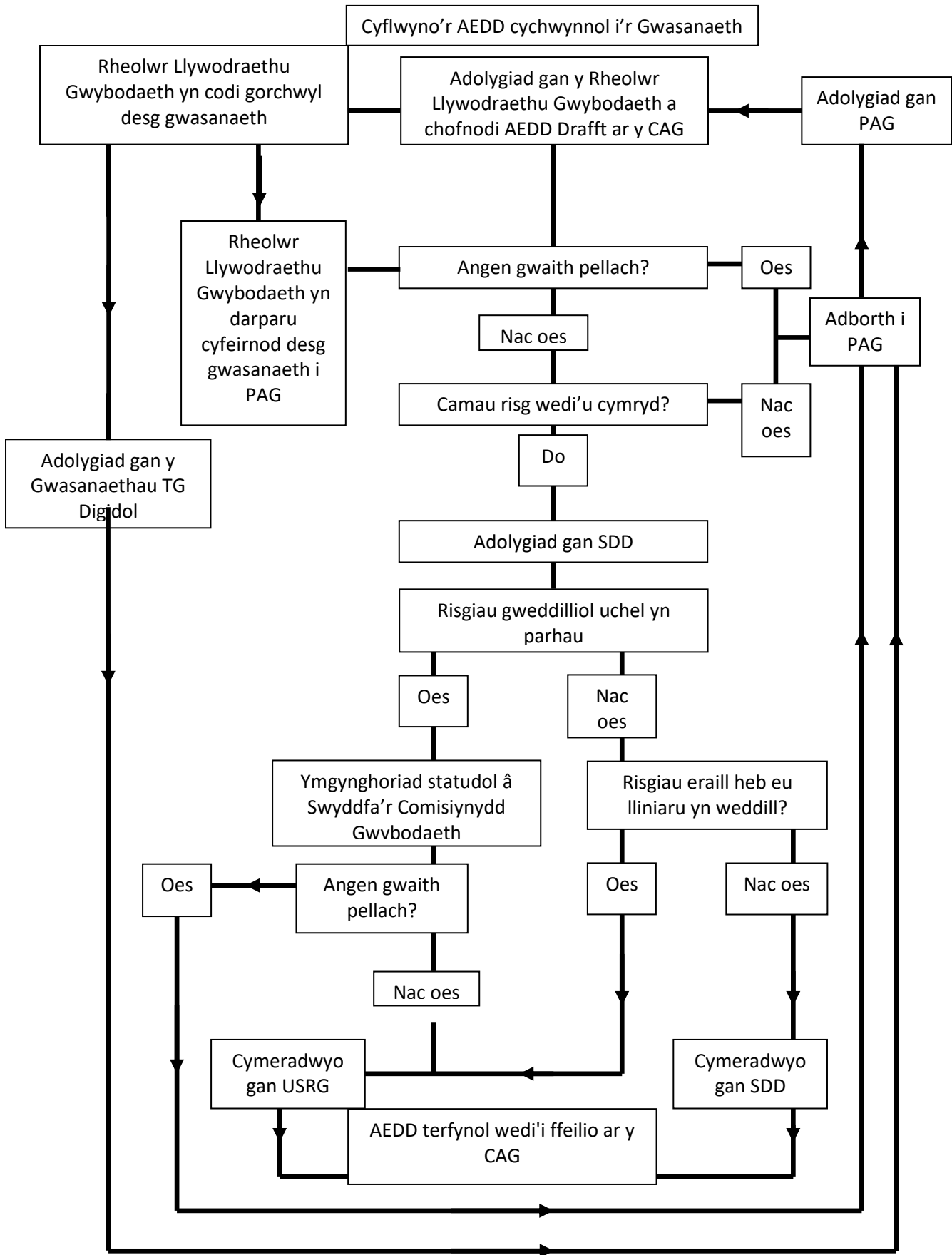
Mae'r SDD yn gyfrifol am gynnal Cofrestr Asedau Gwybodaeth sy'n cynnwys yr holl EADD drafft a'r rhai a gwblhawyd yn unol â gweithdrefn rheoli cofnodion Iechyd Cyhoeddus Cymru. Bydd pob AEDD gorffenedig ar gael o fewn Iechyd Cyhoeddus Cymru at ddiben rhannu arferion da.

15. Rhagor o wybodaeth

Bydd y Rheolwyr Llywodraethu Gwybodaeth yn cynorthwyo ac yn cynghori i sicrhau bod pob AEDD yn cael ei gwblhau yn unol â Chod Ymarfer y Comisiynydd Gwybodaeth. Mae'r ddogfen hefyd ar gael drwy'r ddolen ganlynol.

[Cod Ymarfer AEDD](#)

Atodiad A – Siart Llif AEDD

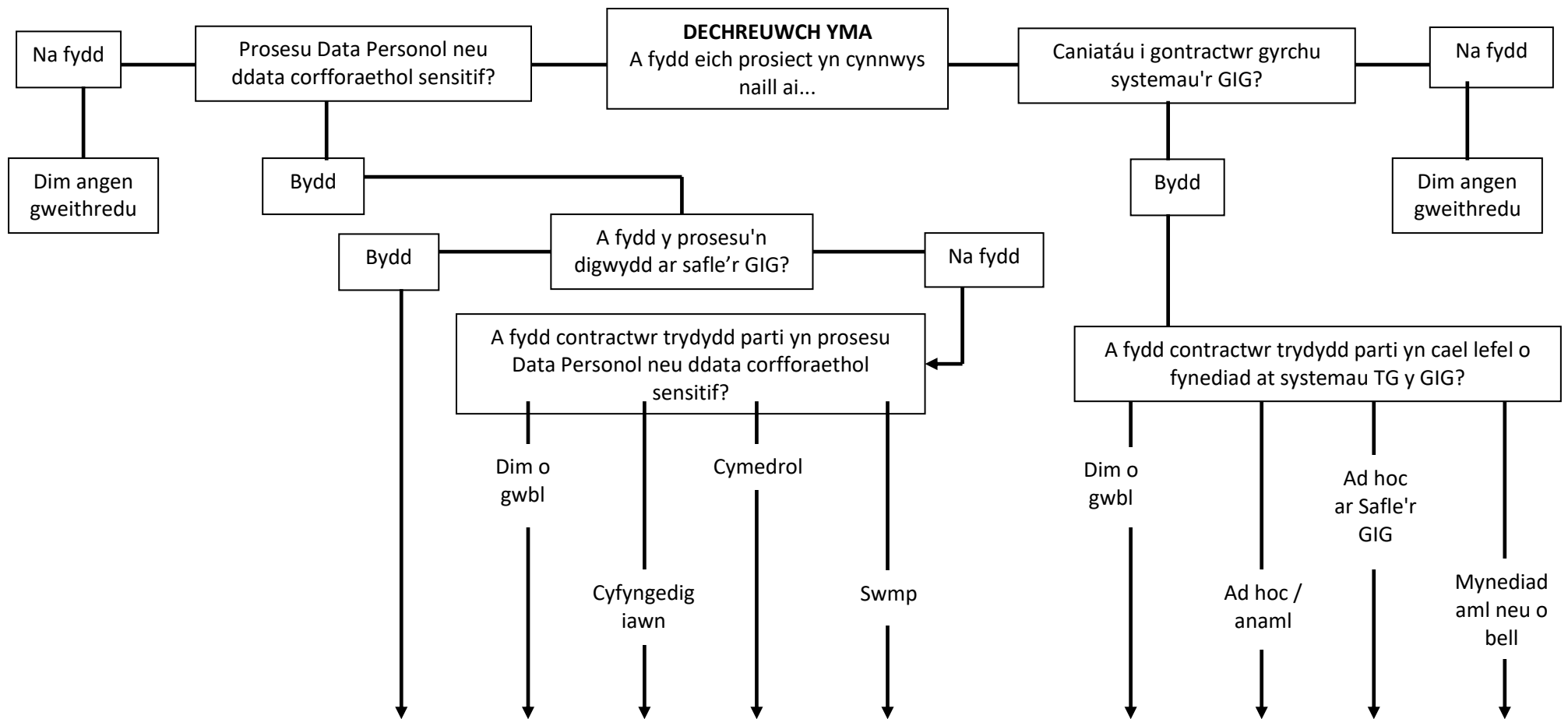


Atodiad B – Siart llif ar gyfer canllawiau ar ddefnyddio prosesyddion data trydydd parti

Pwrpas y siart llif hwn yw arwain y Perchennog Ased Gwybodaeth drwy'r camau sydd eu hangen ar gyfer prosiectau a fydd yn arwain at gyflogi prosesydd data trydydd parti naill ai wrth brosesu data personol y tu allan i amgylchedd y GIG, neu ganiatáu i gontractwr trydydd parti gyrchu systemau GIG Cymru. Dim ond canllaw yw'r siart llif ac mae disgwyl i Berchnogion Asedau Gwybodaeth ymgynghori â'r Gwasanaeth Llywodraethu Gwybodaeth yn gynnar lle credir y bydd y naill neu'r llall o'r ddwy senario yn berthnasol.

Allwedd

Data Personol	-	Fel y'i diffinnir yn Rheoliad Cyffredinol ar Ddiogelu Data 2016 (GDPR)
Asesiad Effaith Diogelu Data	-	Cyfeirier at y weithdrefn berthnasol am ganllawiau pellach
Contract Prosesu Data	-	Gofyniad cyfreithiol o dan GDPR ar gyfer unrhyw brosesu trydydd parti o ddata personol
Ardystiad Cyber Essentials	-	Cynllun a noddir gan Lywodraeth y DU. Yn ofynnol o dan Gylchlythyr Iechyd Cymru lle nodir.
Ardystiad Cyber Essentials Plus	-	Fel uchod, ond lefel uwch o ardystiad.
Bwriadau ISO27001	-	Rhaid i gyflenwr allu profi ei fod yn gweithio'n weithredol tuag at ardystio. Mae'n rhaid i gwmpas ardystio gynnwys y gwasanaethau y bydd yn eu darparu i Iechyd Cyhoeddus Cymru.
Tystysgrif IS27001	-	Rhaid bod gan gyflenwr dystysgrif ISO27001 gyfredol gyda chwmpas fel y nodir uchod
Archwiliad bwrdd gwaith	-	Rhaid i'r cyflenwr gyflwyno tystiolaeth mewn ymateb i holiadur Diogelwch / Llywodraethu Gwybodaeth
Archwiliad ar y safle	-	Rhaid i gyflenwr gael archwiliad ar y safle gan archwilwyr Iechyd Cyhoeddus
Asesiad Risg Cwmwl Cymru	-	Yn ofynnol gan Fwrdd Llywodraethu Gwybodaeth Cymru i bob prosiect sy'n defnyddio gwasanaethau cwmwl
Cod Cysylltu	-	Gofyniad i gontractwyr trydydd parti sy'n cysylltu â systemau'r GIG. Am ragor o wybodaeth, cyfeiriwch at y Gwasanaethau TG Digidol
Oes	-	Gofyniad gorfodol
Arg.	-	Argymhellir ond nid yw'n ofyniad gorfodol
Nac oes	-	Nid yw'n ofynnol nac wedi'i argymell



Gofyniad										
Asesiad Effaith Diogelu Data	Oes	Oes	Oes	Oes	Oes		Nac oes	Nac oes	Nac oes	Nac oes
Contract Prosesu Data	Nac oes	Nac oes	Oes	Oes	Oes		Nac oes	Nac oes	Nac oes	Nac oes
Ardystiad Cyber Essentials	Nac oes	Arg.	Nac oes	Nac oes	Nac oes		Arg.	Oes	Nac oes	Nac oes
Ardystiad Cyber Essentials Plus	Nac oes	Nac oes	Oes	Oes	Oes		Nac oes	Arg.	Oes	Oes
Bwriadau ISO27001	Nac oes	Nac oes	Nac oes	Nac oes	Nac oes		Nac oes	Nac oes	Arg.	Oes
Ardystiad ISO27001	Nac oes	Nac oes	Oes	Oes	Oes		Nac oes	Nac oes	Nac oes	Arg.
Archwiliad bwrdd gwaith	Nac oes	Arg.	Arg.	Oes	Oes		Nac oes	Arg.	Oes	Oes
Archwiliad ar y safle	Nac oes	Nac oes	Nac oes	Arg.	Arg.		Nac oes	Arg.	Arg.	Arg.
Asesiad Risg Cwmwl (os yn berthnasol)	Nac oes	Oes	Oes	Oes	Oes		Amh.	Amh.	Amh.	Amh.
Cod Cysylltu	Amh.	Amh.	Amh.	Amh.	Amh.		Amh.	Oes	Oes	Oes