



GIG
CYMRU
NHS
WALES

Iechyd Cyhoeddus
Cymru
Public Health
Wales

Cyfeirnod: PHW 74- TP01

Version: V3

Dyddiad yr adolygiad nesa: Chwefror
2029

Gweithdrefn Archwiliadau Ansawdd a Gwaith Clinigol

Cyflwyniad a Nod

Mae Iechyd Cyhoeddus Cymru (PHW) yn cydnabod bod archwiliad ansawdd a gwaith clinigol yn fecanwaith pwysig ar gyfer rhoi sicrwydd wrth ddarparu gwasanaethau, rhaglenni a swyddogaethau diogel, amserol, effeithiol, effeithlon, teg, sy'n canolbwyntio ar yr unigolyn, ac mae'n ffordd bwysig o ddysgu am yr hyn sy'n gweithio'n dda a nodi meysydd i'w gwella. Nod y weithdrefn yw safoni sut mae archwiliadau ansawdd a gwaith clinigol yn cael eu cynnal o fewn y sefydliad.

Polisiâu, Gweithdrefnau a Dogfennau Rheoli Ysgrifenedig

[Mae'r holl bolisiâu a gweithdrefnau corfforaethol ar gael ar wefan Iechyd Cyhoeddus Cymru](#)

- Polisi Gweithio i Wella
- Gweithdrefn Rheoli Digwyddiadau ac Adrodd Amdanynt
- Polisi Rheoli Hawliadau
- Canllawiau ar gyfer Llywodraethu a Rheoli Gweithdrefnau Gweithredu Safonol
- Polisi Llywodraethu Gwybodaeth
- Polisi Rheoli Risg

Cwmpas

Mae'r weithdrefn hon yn berthnasol i'r holl staff sydd â chyfrifoldebau am

Archwilio Ansawdd a Gwaith Clinigol. Mae Archwilio Ansawdd a Chlinigol yn cynnal gofynion Iechyd Cyhoeddus Cymru ar gyfer y [Ddyletswydd Ansawdd](#) a'r Safonau Ansawdd Iechyd a Gofal (2023) i ysgogi ansawdd a gwella, ac mae hyn yn cael effaith gadarnhaol ar ganlyniadau iechyd a llesiant poblogaeth Cymru.

Mae'r broses archwilio yn sail i sawl swyddogaeth gwella ansawdd, gan gynnwys:

- Hyrwyddo a galluogi arferion gorau
- Hwyluso dysgu sefydliadol
- Dangos arferion llywodraethu clinigol da
- Cefnogi datblygiad staff
- Gwella profiadau a chanlyniadau pobl o ran ein gwasanaethau

Mae Iechyd Cyhoeddus Cymru wedi ymrwymo i alinio gwaith archwilio ym mhob rhan o'r sefydliad a dylid ystyried y weithdrefn hon ar y cyd â

gweithgarwch archwilio a gwblheir gydag Archwilio Cymru (archwiliad allanol), gwaith archwilio a gwblheir gan wasanaethau a rennir (Archwilio Mewnol), ac adolygiad gan gymheiriaid, sy'n destun cynlluniau a gweithdrefnau archwilio ar wahân.	
Asesiad o'r Effaith ar Gydraddoldeb ac Iechyd	Cwblhawyd Asesiad o'r Effaith ar Gydraddoldeb, yr Iaith Gymraeg ac Iechyd a gallwch ei weld ar y tudalennau gwe polisi.
Cymeradwywyd gan	Y Tîm Arweinyddiaeth
Dyddiad cymeradwyo	19 Chwefror 2026
Dyddiad adolygu	19 Chwefror 2029
Date of Publication:	19 Mawrth 2026
Cyfarwyddwr Gweithredol Atebol/Cyfarwyddwr	Gyfarwyddiaeth Nyrsio, Ansawdd a Llywodraethu Integredig (NQIG)
Awdur	Arweinydd Archwilio Ansawdd a Chlinigol; Gyfarwyddiaeth Nyrsio, Ansawdd a Llywodraethu Integredig (NQIG)

Ymwadiad

Os yw dyddiad adolygu'r ddogfen hon wedi mynd heibio, sicrhewch mai'r fersiwn rydych chi'n ei defnyddio yw'r un mwyaf diweddar naill ai drwy gysylltu ag awdur y ddogfen neu [Uned Fusnes y Bwrdd](#)

Crynodeb o adolygiadau/gwelliannau				
Rhif y Fersiwn	Dyddiad yr adolygiad	Dyddiad Cymeradwyo	Dyddiad cyhoeddi	Crynodeb o'r Diwygiadau
F1		31/07/19		Gweithdrefn newydd
F2	Mai 2022	20/07/22	21/07/22	Ychwanegu siartiau llif ar gyfer y broses o gofrestru archwiliad ac am gwblhau archwiliad Ychwanegu lefelau blaenoriaeth a chanllawiau ar ddefnyddio'r rhain Atodiad 2 wedi'i ddiweddarau (tempel adroddiad) Gofyniad wedi'i ychwanegu ar gyfer Asesiad Hyder Cyflawni i gael ei adrodd i'r Tîm Gweithredol Busnes bob chwarter
F2.2	Ionawr 2024			Defnyddio'r Tîm Arwain yn lle'r Tîm Gweithredol Busnes
F3	Ionawr 2026	19/02/26	18/03/26	Diwygio'r weithdrefn.

			<p>Nodwyd y diweddaraf am y prosesau newydd ar gyfer cofrestru, cymeradwyo a chynnal archwiliadau ar y system Rheoli ac Olrhain Archwiliadau (AMaT).</p> <p>Ychwanegwyd rhestr wirio ar gyfer ystyriaethau archwilio yn Atodiad 2.</p> <p>Diweddarwyd yr enw am y gyfarwyddiaeth Nyrsio, Ansawdd a Llywodraethu Integredig (yn lle'r enw blaenorol, sef Ansawdd, Nyrsio a Gweithwyr Proffesiynol Perthynol i Iechyd).</p>
--	--	--	---

1. Cyflwyniad

Mae Iechyd Cyhoeddus Cymru yn ceisio bod yn sefydliad sy'n perfformio'n dda gan sicrhau canlyniadau rhagorol a gwelliannau cyson drwy bennu a chanolbwyntio ar yr hyn sy'n bwysig i'r sefydliad a'r hyn sy'n bwysig i bobl a'n poblogaeth¹.

Mae archwilio ansawdd a gwaith clinigol yn un o gonglfeini'r fframwaith ar gyfer llywodraethu clinigol ac yn ddull sicrhau ansawdd pwysig. Mae'n ategu methodolegau gwella eraill ac mae'n ffordd ddefnyddiol o ddysgu am yr hyn sy'n gweithio'n dda a beth sydd ddim yn gweithio cystal. Bydd Iechyd Cyhoeddus Cymru yn manteisio ar bob cyfle i ddysgu drwy gydnabod a rhannu arferion da drwy arloesi a galluogi newid.

Mae Iechyd Cyhoeddus Cymru wedi ymrwymo i gysoni archwilio ar draws y sefydliad ac mae'r weithdrefn hon i'w hystyried ar y cyd â gweithgarwch archwilio wedi'i gwblhau gydag Archwilio Cymru, Archwilio Mewnol, ac adolygiad gan gymheiriaid. Fodd bynnag, mae'r gweithgareddau archwilio hyn yn destun cynlluniau archwilio ar wahân a darperir mwy o fanylion yn Atodiad 1.

2. Diben

Pwrpas y weithdrefn hon yw sicrhau bod Iechyd Cyhoeddus Cymru yn cyflawni ei rwymedigaethau gorfodol mewn perthynas ag archwilio ansawdd a gwaith clinigol ac i osod fframwaith i staff sy'n cynnal archwiliadau ansawdd a gwaith clinigol neu sy'n awyddus i gynnal archwiliadau o'r fath yn Iechyd Cyhoeddus Cymru er mwyn cefnogi diwylliant o wella o fewn y sefydliad.

3. Beth ydyn ni'n ei olygu wrth Archwilio Ansawdd a Gwaith Clinigol?

Mae archwilio Ansawdd a Chlinigol yn broses gwella ansawdd sy'n ceisio mesur a gwella trwy adolygu a chymharu'n systematig â safonau arferion gorau. Fe'i defnyddir i ysgogi gwelliant i'r gwasanaethau a'r gofal a ddarparwn a chyflawni canlyniadau gwell i'r bobl yr ydym yn gweithio gyda nhw ac ar eu cyfer.

Mae Iechyd Cyhoeddus Cymru yn cyfrannu at Archwiliadau Cenedlaethol, fel archwiliadau'r Rhaglen Archwilio Clinigol Cenedlaethol a Chanlyniadau Cleifion (NCAPOP), a gânt eu comisiynu a'u rheoli gan y Bartneriaeth Gwella Ansawdd Gofal Iechyd (HQIP), ac archwiliadau ar gyfer Rhaglenni Sgrinio Cenedlaethol y DU. Mae'r archwiliadau hyn yn casglu ac yn dadansoddi data a gyflenwir gan sefydliadau gofal iechyd lleol i roi darlun

¹ Strategaeth Ansawdd a Gwella Iechyd Cyhoeddus Cymru 2021-2030

enedlaethol o safonau gofal ar gyfer y cyflwr penodol hwnnw. Ar lefel leol, mae archwiliadau Cenedlaethol yn rhoi adroddiadau unigol a gânt eu meincnodi i ymddiriedolaethau lleol ynghylch eu cydymffurfedd a'u perfformiad, ac maent yn rhoi adborth ar ganfyddiadau cymharol i helpu cyfranogwyr i nodi'r gwelliannau sydd eu hangen.

Yn ogystal, mae rhaglenni a gwasanaethau yn ICC yn nodi prosiectau archwilio ansawdd a chlinigol lleol i wella ansawdd a darparu sicrwydd. Mae'r archwiliadau hyn yn cynnwys mesur effeithiolrwydd gwasanaethau, prosesau a swyddogaethau yn erbyn safonau cytunedig a phrofedig ar gyfer ansawdd uchel. Maent hefyd yn cymryd camau i sicrhau bod arferion yn cyd-fynd â'r safonau hyn, a hynny er mwyn gwella ansawdd gofal a chanlyniadau iechyd². Mae hyn yn cyd-fynd â Strategaeth Hirdymor Iechyd Cyhoeddus Cymru a Blaenoriaeth Strategol 5, sef Darparu Gwasanaethau Iechyd y Cyhoedd Rhagorol.

Bwriad archwilio ansawdd a gwaith clinigol yw ateb y cwestiwn "A yw'r gwasanaeth, y rhaglen neu'r swyddogaeth hon yn cyrraedd y safon ddisgwyliedig?" ac a yw:

- Yn mesur ansawdd gwasanaeth, swyddogaeth neu raglen sy'n cael ei ddarparu.
- Yn nodi a yw'r safonau gorau (lle bo hynny'n briodol) yn cael eu cyflawni.
- Yn mesur ymarfer yn erbyn meini prawf penodol a safonau neu ganllawiau diffiniedig.

Mae archwiliad ansawdd a chlinigol yn offeryn effeithiol i asesu meysydd risg a gwendid canfyddedig neu hysbys. Dylid rhoi blaenoriaeth i'r meysydd sydd fwyaf hanfodol i nodau ac amcanion gweithredol a sefydliadol.

Weithiau nid oes dull safonol ar gyfer proses nac ymarfer. O ganlyniad, gellir ymgymryd â gweithgaredd sylfaenol i fesur yr arfer cyfredol, heb unrhyw gyfeiriad at safon, gyda'r pwrpas o ddefnyddio hyn i gynorthwyo datblygu gwasanaeth/swyddogaeth a chyflwyno safoni proses. Gall hyn gael ei gynnwys yn y Cynllun Archwilio Ansawdd a Gwaith Clinigol, gyda'r disgwyl y bydd archwiliad yn cael ei gynnal unwaith y bydd y broses safonol yn cael ei gweithredu.

4. Cynllun Archwilio Ansawdd a Gwaith Clinigol Blynyddol

Mae gofyn i Iechyd Cyhoeddus Cymru gael Cynllun Archwilio Ansawdd a Gwaith Clinigol ar waith ar gyfer pob blwyddyn ariannol. Mae

cyfarwyddiaethau/is-adrannau i nodi archwiliadau i'w cynnwys o fewn y cynllun blynyddol.

Mae'r canlynol yn enghreifftiau o feysydd a allai helpu i nodi pynciau archwilio:

- Y Sefydliad Cenedlaethol dros Ragoriaeth Glinigol – Canllawiau a Safonau
- Archwiliadau ansawdd a chlinigol cenedlaethol (gall Iechyd Cyhoeddus Cymru gyfrannu pan fo angen) – fel y'u diffinnir gan y Bartneriaeth Gwella Ansawdd Gofal Iechyd. <https://www.hqip.org.uk/az-of-nca/>
- Cofrestrau risg a logiau problemau cyfarwyddiaethau ac is-adrannau
- Adolygiad o bolisiâu a gweithdrefnau lleol
- Cynlluniau gwella a nodwyd o adolygiad a hunanasesiad blynyddol Safonau Ansawdd Iechyd a Gofal y Ddyletswydd Ansawdd.
- Gwersi a ddysgwyd o ddigwyddiadau pryderon a honiadau clinigol/rhaglenni.
- Safonau a bennwyd yn allanol e.e. i ddangos bod y safonau gofynnol sydd eu hangen ar gyfer Rhaglenni Sgrinio Cenedlaethol y DU yn cael eu bodloni
- Eisiau gwybod mwy am fater penodol, y gellid ei ddefnyddio i lywio gweithgaredd gwella pellach e.e. mewn ymateb i adolygiad/darn o waith allanol, neu bryder/tuedd a amlygwyd gan adborth a phrofiad a ddarparwyd gan y bobl rydym yn gweithio gyda nhw ac ar eu cyfer.
- Adolygiad o ymarfer iechyd y cyhoedd

Bydd angen i unigolion sy'n bwriadu cynnal archwiliad penodol ystyried y canlynol wrth ddatblygu eu cynlluniau:

- A yw'r archwiliad yn cael ei gynnal ar bynciau a fydd o fudd i ddarparu gwasanaethau, rhaglenni neu swyddogaethau ac yn gwella ansawdd a/neu'n mynd i'r afael â risg?
- A yw'r archwiliad yn cynnwys mesurau penodol o ansawdd fel mater o drefn, hynny yw, safonau, meini prawf neu ddangosyddion? Ydyn nhw'n cyfeirio at y dystiolaeth gyfredol lle mae tystiolaeth yn debygol o fodoli?
- A fyddai'r broses casglu a choladu data yn dryloyw ac yn debygol o gynhyrchu data dibynadwy y byddai'r tîm ehangach yn fodlon gweithredu arno?
- A fyddai'r archwiliad wedi'i gwblhau yn werth yr amser a'r ymdrech a gymerwyd i'w gynnal?
- A fyddai'r archwiliad a gynhelir yn arwain at welliannau o ran ymarfer? Os na, pa rwystrau i weithredu newid y dylid eu hystyried?

- A fyddai'r archwiliad yn cadarnhau arferion da neu'n cyflawni unrhyw bwrpas pwysig arall?
- A allai casglu data gael ei ailadrodd yn rheolaidd ac yn gyflym i weld a wnaed gwelliannau?

Mae'r cynllun yn cynnwys dau gategori o Archwilio:

4.1. Archwiliadau a adroddir yn allanol – Archwiliadau y mae Iechyd Cyhoeddus Cymru'n Adrodd Amdanynt yn Allanol

Bydd Iechyd Cyhoeddus Cymru'n cytuno ar raglen o weithgarwch archwilio ansawdd a chlinigol sydd wedi'i chynllunio'n flynyddol mewn ymateb i ddyletswydd statudol i gymryd rhan mewn archwiliadau ansawdd a chlinigol cenedlaethol perthnasol. Mae'r rhain yn cynnwys archwiliadau o fewn y Rhaglen Archwilio Ansawdd a Chlinigol Genedlaethol a Chanlyniadau Cleifion (NCAPOP), y rhai sy'n ofynnol gan Lywodraeth Cymru, a'r rhai sy'n ofynnol gan Raglenni Sgrinio Cenedlaethol y DU. Cynhelir yr archwiliadau hyn a'u hadrodd i gyrrff allanol. Bydd Iechyd Cyhoeddus Cymru yn ystyried argymhellion archwiliadau ansawdd a chlinigol cenedlaethol ac yn gweithredu'r rhai sy'n berthnasol i weithgareddau'r sefydliad.

4.2. Archwiliadau a adroddir yn fewnol – Archwiliadau a Gynhyrchir yn Lleol (i'w penderfynu gan u Gyfarwyddiaeth/ Is-adran)

Archwiliadau sy'n cael eu creu yn lleol a'u hadrodd yn fewnol yw'r archwiliadau hynny o ansawdd ac ymarfer clinigol / iechyd cyhoeddus a wneir o fewn Iechyd Cyhoeddus Cymru, a lle bo'n briodol, dylent "adlewyrchu'r diffiniadau arfer gorau y cytunwyd arnynt yn genedlaethol"².

4.3. Rolau a Chyfrifoldebau ar gyfer y Cynllun Archwilio Ansawdd a Chlinigol Blynyddol

4.3.1. Arweinydd Archwilio Ansawdd a Chlinigol / y Gyfarwyddiaeth Nyrsio, Ansawdd a Llywodraethu Integredig (NQIG)

Mae'r Arweinydd Archwilio Ansawdd a Chlinigol, yn ogystal â'r Tîm Archwilio Ansawdd a Chlinigol (QCA) ehangach, yn gyfrifol am lunio, goruchwylio a chynnal y Cynllun Archwilio Ansawdd a Chlinigol Blynyddol ac adrodd am gynnydd a chanlyniadau archwiliadau o fewn y Cynllun. Mae'r Tîm QCA yn monitro'r gwaith o adrodd am archwiliadau ac yn olrhain camau gweithredu hyd nes y cânt eu

² ['Best Practice in Quality and clinical audit' y Bartneriaeth Gwella Ansawdd Iechyd \(2016\), HQIP](#)

cwblhau ar y System Rheoli ac Olrhain Archwiliadau (gweler 5.1). Mae'r Tîm QCA yn darparu cymorth ac arweiniad i'r sefydliad ar fethodoleg ac arferion gorau mewn perthynas ag archwiliadau.

Nid yw'r Tîm QCA yn gyfrifol am nodi pa archwiliadau sydd i'w cynnal er mwyn pennu arferion gorau/sicrhau ein bod yn darparu gwasanaethau iechyd y cyhoedd rhagorol; cyfrifoldeb y Cyfarwyddiaethau a'r Is-adrannau yw hyn. Fodd bynnag, ar adegau, bydd y Tîm QCA yn cyfarwyddo gweithgarwch archwilio yn seiliedig ar argymhellion gan asiantaethau allanol, megis Cronfa Risg Cymru ar gyfer yr Archwiliad Cydsyniad Cenedlaethol blynyddol. Yn ogystal, mae'r Tîm QCA yn monitro Canllawiau a Safonau NICE, a lle bo'n berthnasol i Iechyd Cyhoeddus Cymru, bydd yn gofyn i wasanaethau a thimau gwblhau asesiad sylfaenol a/neu ddatganiad cydymffurfio.

4.3.2. Timau archwilio lleol

Mae gwasanaethau, rhaglenni a swyddogaethau ym mhob rhan o Iechyd Cyhoeddus Cymru yn gyfrifol am nodi meysydd ymarfer i'w harchwilio a'u cofrestru yn y Cynllun Archwilio Ansawdd a Chlinigol blynyddol. Rhaid i'r holl feysydd fel y'u diffinnir o fewn cwrpas y [Fframwaith Llywodraethu Clinigol](#) sicrhau y ceir rhaglen archwilio, y mae'n rhaid adrodd amdani a'i monitro drwy'r Cynllun Archwilio Ansawdd a Chlinigol Blynyddol.

4.3.3. Cyfarwyddwyr Gweithredol

Rhaid i Gyfarwyddwyr Gweithredol sicrhau bod llwybrau cymeradwyo a llywodraethu priodol ar waith ar gyfer cynlluniau archwilio cyfarwyddiaethau yn eu meysydd. Gall hyn gynnwys y gofyniad i Uwch Dimau Rheoli neu Gyfarwyddwyr Gweithredol lleol gymeradwyo pob cynnig o ran prosiectau archwilio o fewn eu Cyfarwyddiaeth cyn iddynt gael eu cyflwyno i'r Cynllun Archwilio Ansawdd a Chlinigol Blynyddol. Yn y Gwasanaethau Diogelu a Sgrinio Iechyd, mae angen cymeradwyaeth Gyfarwyddwr Gweithredol ar gyfer pob archwiliad sy'n cael ei gyflwyno i'r Cynllun Blynyddol. Mae'n rhaid i Gyfarwyddwyr Gweithredol sicrhau bod archwiliadau o fewn y Cynllun Blynyddol yn cael eu hymgorffori yng nghynlluniau gwaith Cyfarwyddiaethau ac Adrannau.

4.3.4. Y Tîm Arwain

Mae'r Tîm Arwain yn cymeradwyo'r Cynllun Archwilio Ansawdd a Chlinigol Blynyddol ac yn cymryd sicrwydd o'r rheolaeth gyffredinol ar archwiliadau o fewn y Cynllun. Mae hefyd yn awdurdodi

newidiadau arfaethedig i'r Cynllun Archwilio Ansawdd a Chlinigol Blynnyddol y cytunwyd arno.

4.3.5. Pwyllgor Diogelwch a Gwella Ansawdd

Mae'r Pwyllgor yn gofyn am sicrwydd ar y cynllun archwilio ansawdd a chlinigol, ei addasrwydd at y diben a chyflawniad y cynllun. Mae'n ceisio sicrwydd bod y trefniadau priodol ar waith i atal, canfod ac unioni afreoleidd-dra neu ddiffygion yn ansawdd, diogelwch ac effeithiolrwydd gwasanaethau, swyddogaethau a rhaglenni. Mae'r Pwyllgor hefyd yn chwilio am fanylion am ansawdd a chanlyniadau clinigol a gwelliannau a wnaed o ganlyniad i'r archwiliad clinigol.

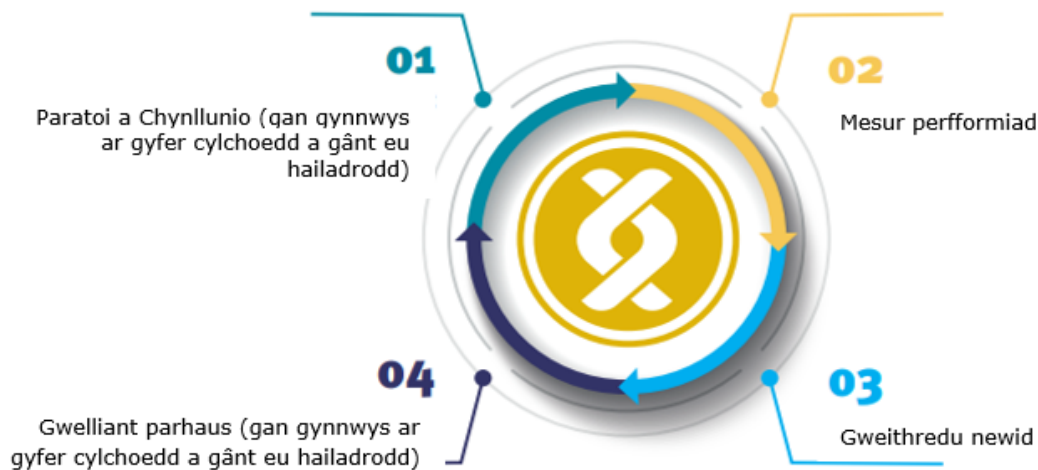
5. Sut i Gofrestru a Chynnal Archwiliadau Ansawdd a Chlinigol ac Adrodd amdanynt

5.1. Y System Rheoli ac Olrhain Archwiliadau (AMaT)

Yn 2025, rhoddodd Iechyd Cyhoeddus Cymru (ICC) system ddigidol ar waith ar gyfer cofrestru a chynnal archwiliadau ac adrodd amdanynt. Mae AMaT yn darparu system gynhwysfawr ar gyfer casglu data a'u dadansoddi, adrodd am archwiliadau a chynllunio camau gweithredu, gan sicrhau bod archwiliadau o safon yn cael eu cynnal a bod camau gweithredu yn cael eu rhoi ar waith ar gyfer meysydd o ddiffyg cydymffurfio.

O fis Ebrill 2026 ymlaen, bydd yn ofynnol i bob archwiliad gael ei gofrestru ar AMaT. Ni fydd angen ffurflen cynnig prosiect a/nac adroddiad ar bapur mwyach, gan y bydd y rhain yn cael eu cwblhau ar y system.

Mae dau fodiwl ar gyfer gweithgarwch archwilio, sef Prosiectau Archwilio Clinigol a Sicrwydd Wardiau a Thimau. Gellir defnyddio Prosiectau Archwilio Clinigol ar gyfer archwiliadau ansawdd clinigol ac anghlinigol traddodiadol. Archwiliadau yw'r rhain sy'n dilyn y cylch archwilio gyda dyddiad cwblhau arfaethedig (gweler ffigur 1).



Ffigur 1: Cylch Archwilio Clinigol. Arferion Gorau ym maes Archwilio Clinigol y Bartneriaeth Gwella Ansawdd Gofal/HQIP (2020)

Cynhelir archwiliadau mynych nad oes ganddynt ddyddiad cwblhau arfaethedig yn y modiwl Sicrwydd Wardiau a Thimau. Fel arfer, cynhelir archwiliadau yn y modiwl hwn at ddibenion sicrwydd neu reoleiddio. Mae archwiliadau sy'n ymwneud ag atal a rheoli heintiau, iechyd a diogelwch a sicrwydd mewnol yn enghreifftiau o brosiectau yn y modiwl hwn.

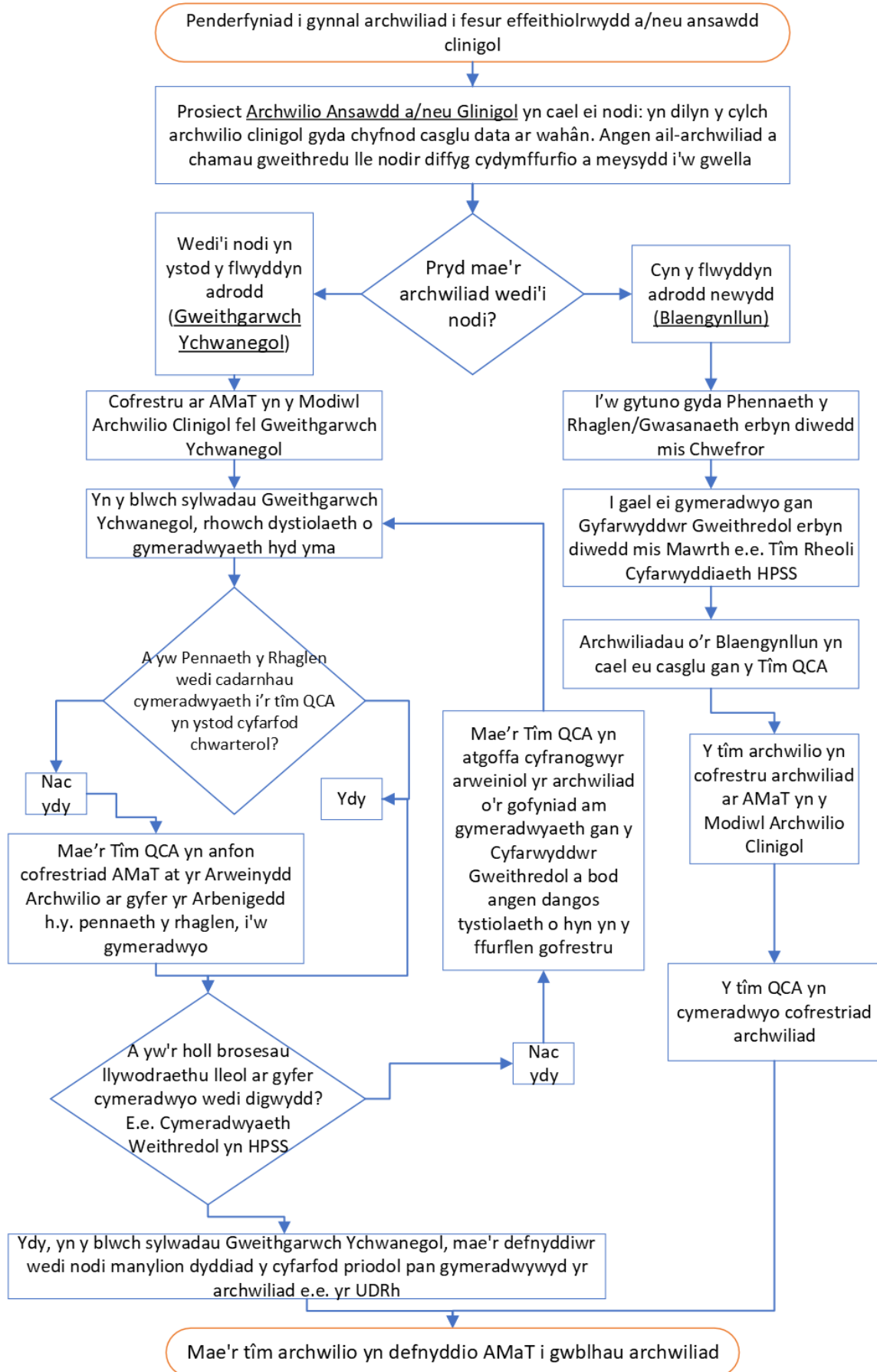
Gellir cynnal gweithgarwch rheoli ansawdd (gweler Atodiad 3) ar AMaT yn y modiwl Sicrwydd Wardiau a Thimau, ond ni fydd yn cael ei gynnwys yn y Cynllun Archwilio Ansawdd a Chlinigol. Rhaid cofrestru'r gweithgareddau hyn o dan enw'r prosiect Rheoli Ansawdd/Monitro/Methu Diogel.

Gellir gweld rhagor o wybodaeth a chanllawiau am AMaT ar [y tudalennau Archwilio Ansawdd a Chlinigol](#) ar y fewnwyd.

5.2. Y broses ar gyfer cofrestru archwiliad yn y Cynllun Archwilio Ansawdd a Chlinigol Blynyddol gan ddefnyddio AMaT

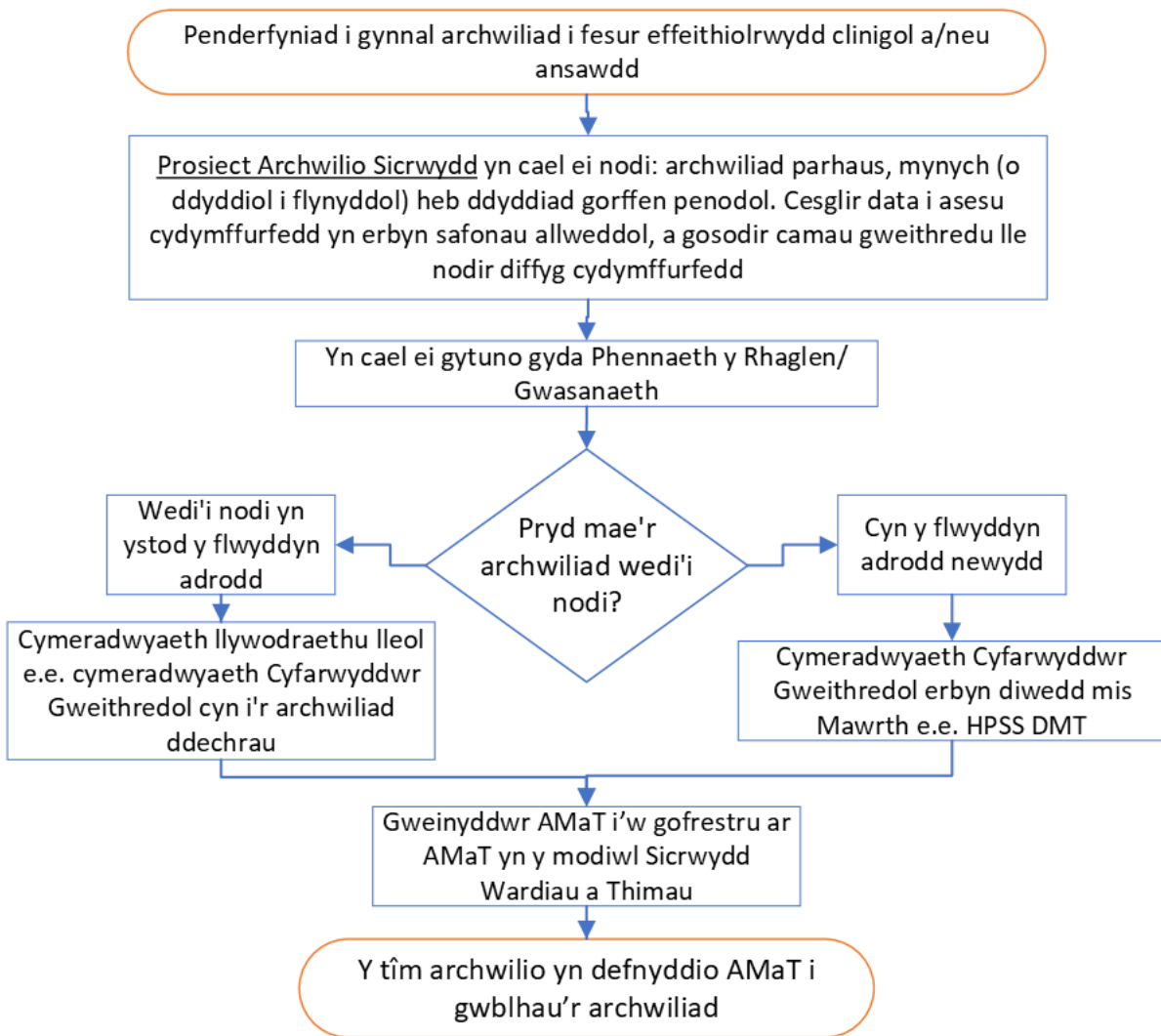
Mae dwy broses ar gyfer nodi a chofrestru archwiliad newydd yng Nghynllun Archwilio Ansawdd a Chlinigol Blynyddol y sefydliad. Mae Ffigur 2 yn amlinellu'r broses ar gyfer archwiliadau clinigol ac ansawdd a gynhelir ym modiwl Prosiectau Archwilio Clinigol AMaT, ac mae Ffigur 3 yn amlinellu'r broses ar gyfer archwiliadau sicrwydd yn y modiwl Sicrwydd Wardiau a Thimau.

Cofrestru archwiliad ar AMaT yn y Modiwl Archwilio Clinigol



Ffigur 2: Siart lif ar gyfer cofrestru archwiliad ar AMaT yn y Modiwl Archwilio Clinigol

Cofrestru archwiliad ar AMaT yn y Modiwl Sicrwydd Wardiau a Thimau



Ffigur 3: Siart lif ar gyfer cofrestru archwiliad ar AMaT yn y Modiwl Sicrwydd Wardiau a Thimau

5.3. Blaenoriaethu archwiliadau o fewn y Cynllun Archwilio Ansawdd a Gwaith Clinigol Blynyddol

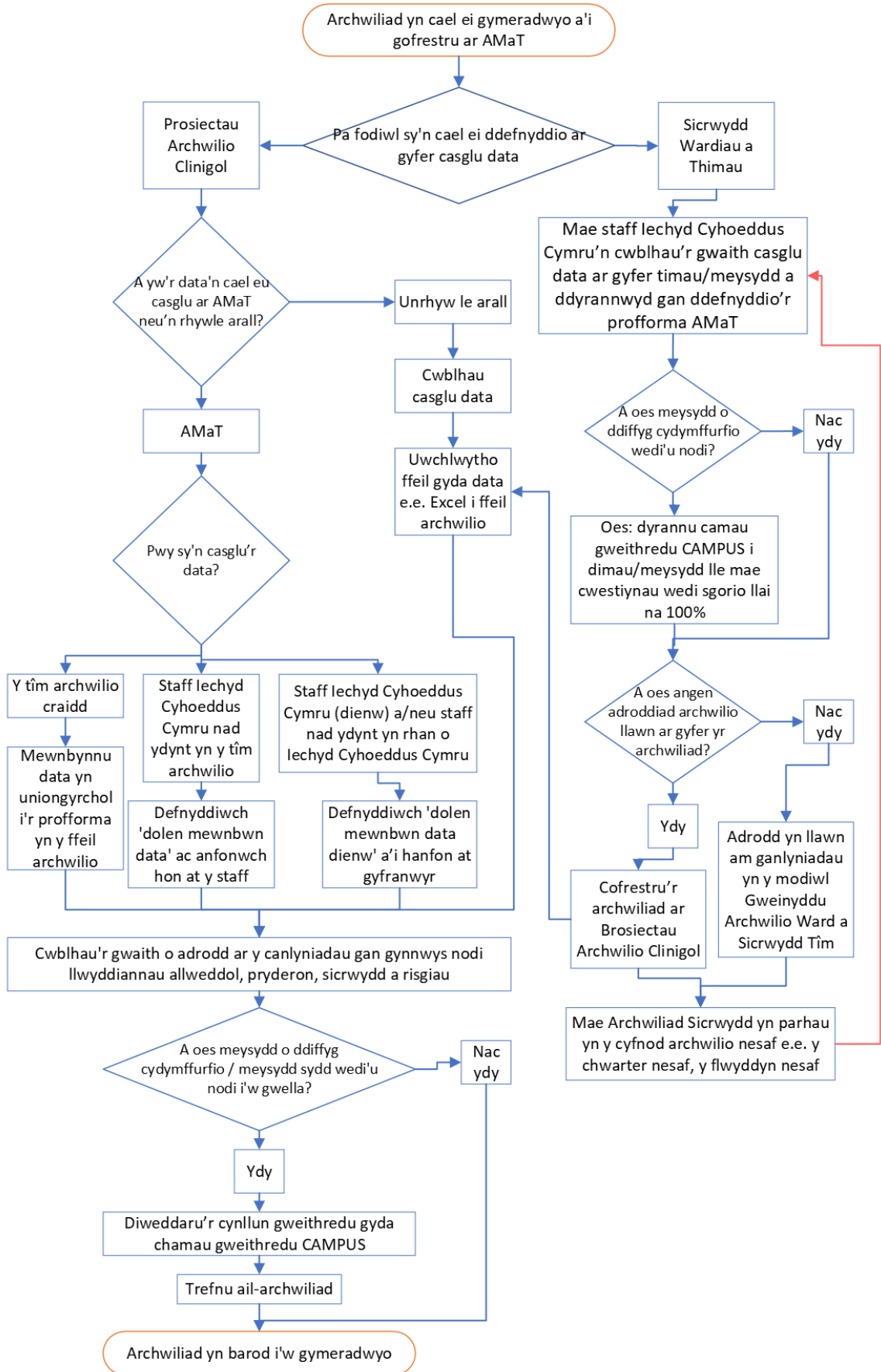
Dylai rhaglen archwilio ansawdd a gwaith clinigol effeithiol adlewyrchu ysgogiadau cenedlaethol, sefydliadol a lleol allweddol i gefnogi'r fframwaith llywodraethu clinigol sefydliadol a gwella ansawdd, gan ddarparu sicrwydd yn erbyn risgiau allweddol ar yr un pryd. Mae system o flaenoriaethu yn sicrhau bod ysgogiadau ar gyfer gwella a lliniaru risg yn gytbwys gyda phrosiectau sy'n bwysig ar lefel y gyfarwyddiaeth/isadran/gwasanaeth⁵. Dylai pob archwiliad ansawdd a gwaith clinigol gyfrannu at flaenoriaethau strategol neu weithredol

Bydd lefel flaenoriaeth yn cael ei neilltuo i bob archwiliad yn y Cynllun Archwilio Ansawdd a Chlinigol i adlewyrchu orau lefel y risg a'r flaenoriaeth sy'n gysylltiedig â'r prosiect archwilio hwnnw. Am ragor o wybodaeth am y lefelau blaenoriaeth, gweler Atodiad 4.

5.4. Proses ar gyfer cynnal archwiliad yn y Cynllun Archwilio Ansawdd a Chlinigol Blynyddol drwy AMaT

Mae Ffigur 4 yn amlinellu'r broses ar gyfer cynnal archwiliad ansawdd a chlinigol, gan gynnwys casglu data, adrodd am ganfyddiadau'r archwiliad a chynllunio camau gweithredu.

Proses ar gyfer Cynnal archwiliad ar AMaT yn y modiwl(au) Archwiliad Clinigol a/ neu Sicrwydd Wardiau a Thimau



Ffigur 4: Siart lif ar gyfer cynnal archwiliad ar AMaT yn y Modiwl Archwilio Clinigol a/neu'r Modiwl Sicrwydd Wardiau a Thimau

5.5. Prosesau adrodd

Bydd y Tîm Archwilio Ansawdd a Chlinigol yn NQIG yn casglu'r archwiliadau ac yn cyflwyno'r Cynllun Archwilio Ansawdd a Chlinigol Blynyddol i'w gymeradwyo gan y Tîm Arweinyddiaeth ac i'r Pwyllgor Ansawdd, Diogelwch a Gwella.

Bydd unrhyw gais i newid y cynllun, gan gynnwys newid amserlenni archwilio, tynnu archwiliad o'r cynllun, ac ychwanegu archwiliadau ychwanegol at y cynllun, yn cael ei gyflwyno'n fisol i'r Tîm Arweinyddiaeth i'w gymeradwyo. Bydd hyn yn digwydd ar ôl i'r tîm archwilio gadarnhau bod trefniadau llywodraethu lleol wedi'u dilyn, megis cael cymeradwyaeth Cyfarwyddwr Gweithredol yn y Gwasanaethau Diogelu Iechyd a Sgrinio ar gyfer y newid gofynnol

Bydd timau archwilio yn darparu'r wybodaeth ddiweddaraf ynghylch cynnydd eu prosiect archwilio gan ddefnyddio'r Traciwr Prosiectau; swyddogaeth yw hon sydd i'w chael yn y tab nodiadau yn y ffeil archwilio yn y modiwl Archwilio Clinigol. Yn ogystal, disgwylir i dimau archwilio ddiweddarau cynlluniau gweithredu yn rheolaidd, lle bo eu hangen (gweler 5.7). Bydd yr Arweinydd Archwilio Ansawdd a Chlinigol yn cyfarfod â chynrychiolwyr o bob rhaglen/gwasanaeth/swyddogaeth bob chwarter i drafod y diweddaraf o ran cynnydd yr archwiliadau a'r cynlluniau gweithredu y cytunwyd arnynt, ystyried ble mae angen ail-archwiliadau, a chynnig cymorth ac arweiniad.

Ar ôl i'r Cynllun Archwilio Ansawdd a Chlinigol Blynyddol gael ei gymeradwyo, bydd diweddariad ar y cynnydd yn cael ei gyflwyno i'r Tîm Gweithredol Busnes (BET) a QSIC bob chwarter yn Adroddiad Perfformiad Llywodraethu Ansawdd NQIG. Mae'r adroddiad hwn yn rhoi sicrwydd ynghylch cynnydd yn erbyn y cynllun y cytunwyd arno a diweddariadau am ddatblygiadau yn y rhaglen archwilio ansawdd a chlinigol.

5.6. Rhannu gwersi o archwiliadau

Rhaid adrodd ar holl ganfyddiadau archwiliadau yn AMaT o fis Ebrill 2026 ymlaen. Bydd NQIG yn cynhyrchu dadansoddiad thematig o archwiliadau gorffenedig i'r Tîm Arwain a'r Pwyllgor Ansawdd, Diogelwch a Gwella ar ddiwedd y flwyddyn.

Mae AMaT yn system dryloyw lle gall defnyddwyr weld archwiliadau sy'n digwydd ar draws y sefydliad, i rannu'r hyn a ddysgwyd a chael ysbrydoliaeth. Yn ogystal, bydd NQIG yn hwyluso'r gwaith o rannu'r hyn

a ddysgwyd o archwiliadau ym mhob rhan o'r sefydliad trwy rannu posteri archwilio mewn [storfa ganolog](#) a rhannu enghreifftiau o arferion da a gwelliant mewn modd rhagweithiol.

5.7. Cynlluniau Gweithredu

Un o brif ddibenion archwilio ansawdd a chlinigol yw adolygu ymarfer yn erbyn safonau penodol a chyfeirio camau gweithredu tuag at feysydd nad ydynt yn bodloni'r safonau hynny³. Pan fydd canlyniadau archwiliad yn is na'r safon a osodwyd neu'n nodi cyfle i wella, dylai'r Arweinydd sy'n gyfrifol am yr archwiliad cychwynnol lunio cynllun gweithredu drafft ar AMaT. Dylai hyn fod yn benodol, yn fesuradwy ac yn realistig, a dylai nodi arweinwyr, yn ogystal ag amserlen realistig ar gyfer pob cam gweithredu.

Bydd y cynnydd yn erbyn y camau gweithredu hyn yn cael ei fonitro gan y tîm QCA, ac adroddir amdano'n chwarterol i'r Tîm Gweithredol Busnes a'r Pwyllgor Ansawdd, Diogelwch a Gwella.

6. Hyfforddiant

Bydd Iechyd Cyhoeddus Cymru yn sicrhau bod hyfforddiant ac addysg addas ar gael o ran archwilio ansawdd a gwaith clinigol. Unwaith y bydd unigolion wedi mynychu hyfforddiant, darperir cyfle i ddilyn astudiaeth hunan-gyfarwyddedig pellach a fydd yn cymryd tua chwe awr, a fydd yn rhoi achrediad ar gyfer y Cymhwyster Hyfforddiant Archwilio Clinigol Uwch.

7. Llywodraethu a Moeseg

7.1. Cydraddoldeb

Ni ddylai'r broses ar gyfer penderfynu ar y dewis o archwiliad ansawdd a gwaith clinigol lleol a phrosiectau gwerthuso gwasanaethau wahaniaethu'n anfwriadol yn erbyn unrhyw grwpiau mewn cymdeithas yn seiliedig ar eu hil, anabled, rhyw, oedran, cyfeiriadedd rhywiol, ailbennu rhywedd, crefydd a chred.

7.2. Diogelu Data Cyffredinol

All Rhaid i bob gweithgaredd archwilio ansawdd a gwaith clinigol ystyried y Rheoliad Cyffredinol ar Ddiogelu Data (GDPR) 2018 ac Egwyddorion Caldicott (1997, 2013). Mae hyn yn golygu y dylech:

³ 'Best Practice in Clinical Audit' y Bartneriaeth Gwella Ansawdd Iechyd (2020), HQIP

- a. Gyfiawnhau'r pwrpas(au)
- b. Peidio â defnyddio data cyfrinachol personol oni bai ei fod yn gwbl angenrheidiol
- c. Defnyddio cyn lleied ag sy'n angenrheidiol o ddata cyfrinachol personol
- d. Dylai mynediad at ddata cyfrinachol personol fod ar sail angen gwybod yn unig
- e. Dylai pawb sydd â mynediad at ddata cyfrinachol personol fod yn ymwybodol o'u cyfrifoldebau
- f. Dylid cydymffurfio â'r gyfraith

Gall y ddyletswydd i rannu gwybodaeth fod yr un mor bwysig â'r ddyletswydd i amddiffyn cyfrinachedd cleifion.

Ar ben hynny, **ni ellir casglu na storio unrhyw wybodaeth adnabyddadwy bersonol (PII) ar AMaT**. Mae hyn yn cynnwys casglu PII fel enwau cleifion neu rifau'r GIG trwy brofformâu casglu data AMaT, neu gasglu'r wybodaeth hon yn allanol ar AMaT ac yna uwchlwytho unrhyw ddogfennaeth sy'n cynnwys yr wybodaeth hon ar y system hon.

7.3. Cymeradwyaeth foesegol

Yn gyffredinol, nid oes angen cymeradwyaeth ffurfiol ar brosiectau archwilio ansawdd a gwaith clinigol gan Bwyllgor Moeseg Ymchwil; ond rhaid ei gynnal o fewn [fframwaith moesegol](#), er mwyn sicrhau nad oes unrhyw niwed yn cael ei achosi i ddefnyddwyr gwasanaeth na staff a bod casglu data yn ddibynadwy. Mae'n arfer da i gynigion archwilio gael eu rhannu â'r Gyfarwyddiaeth Ymchwil a Gwybodaeth er mwyn derbyn sylwadau defnyddiol.

8. Atebolrwydd

8.1. Dirprwyo

Mae archwilio ansawdd a chlinigol yn fecanwaith posibl ar gyfer darparu sicrwydd ar ansawdd rhaglenni neu wasanaethau a ddarperir a gall fod yn effeithiol fel rhan o wella ansawdd ehangach is-set o ddulliau. Y Cyfarwyddwr Cenedlaethol Diogelu Iechyd a Gwasanaeth Sgrinio, Cyfarwyddwr Meddygol Gweithredol a Chyfarwyddwr Gweithredol Ansawdd, Nyrsio a Gweithwyr Perthynol i Ofal Iechd yw'r Cyd-arweinwyr Gweithredol ar gyfer ansawdd a llywodraethu clinigol, sy'n cynnwys sicrhau bod cylch blynyddol o archwilio ansawdd a gwaith clinigol yn cael ei gyflwyno i Bwyllgor perthnasol y Bwrdd.

Yn ogystal â'r gofyniad i adrodd yn ôl trefniadau llywodraethu'r Bwrdd a'r Pwyllgorau, mae archwilio ansawdd a chlinigol yn elfen allweddol o'r

system sicrhau ansawdd ar gyfer pob gwasanaeth, swyddogaeth neu raglen. Fel mesur allweddol o ansawdd a safon gwasanaeth, swyddogaeth neu raglen, mae archwiliadau ansawdd a chlinigol yn darparu tystiolaeth gadarn i gefnogi gwaith hunanasesu'r Safonau Ansawdd Iechyd a Gofal ac i lywio'r broses benderfynu sy'n seiliedig ar ansawdd ac Asesiadau o'r Effaith ar Ansawdd (lle bo angen).

8.2. Cydymffurfiaeth

Disgwylir i'r holl staff sy'n ymwneud â gweithgarwch archwilio ansawdd a gwaith clinigol sy'n cael ei gynnal yn Iechyd Cyhoeddus Cymru gydymffurfio â'r weithdrefn hon.

8.3. Ailddilysu proffesiynol

Rhaid i staff Ansawdd a Chlinigol sy'n cymryd rhan mewn archwilio ansawdd a gwaith clinigol sy'n bwriadu defnyddio hyn fel tystiolaeth ar gyfer ailddilysu proffesiynol, sicrhau bod unrhyw gyfeiriadau at yr archwiliad yn ddiennw h.y. nid oes modd adnabod cyfranogwyr.

Atodiad 1: Rôl Archwilio Cymru; Archwiliad Mewnol; ac Archwiliadau Ansawdd a Chlinigol		
Rôl	Manylion y cynllun	Corff Llywodraethu
Archwilio Cymru	<p>Cynllun gwaith archwilio ariannol</p> <p>Cynllun gwaith archwilio perfformiad i fodloni bod y corff wedi gwneud trefniadau priodol ar gyfer sicrhau economi, effeithlonrwydd ac effeithiolrwydd wrth ddefnyddio adnoddau.</p> <ul style="list-style-type: none"> • Aseiad Strwythuredig y GIG • Adolygiadau Thematig Cymru Gyfan • Gweithredu argymhellion archwilio blaenorol 	<p style="writing-mode: vertical-rl; transform: rotate(180deg);">Pwyllgor Archwilio a Llywodraethu Corfforaethol</p>
Archwilio Mewnol	<p>Cynllun Archwilio Mewnol a ddatblygwyd yn unol â Safon Archwilio Mewnol y Sector Cyhoeddus 2010 – Cynllunio</p> <p>Dull cynllunio ar sail risg sy'n cydnabod yr angen am flaenoriaethu'r ddarpariaeth archwilio i roi sicrwydd ar reoli meysydd risg allweddol.</p> <p>Mae 8 parth archwilio mewnol:</p> <ol style="list-style-type: none"> 1. Llywodraethu Corfforaethol, risg a chydymffurfiaeth reoliadol 2. Rheoli perfformiad cynllunio ac adrodd strategol 3. Llywodraethu a rheoli ariannol 4. Ansawdd a diogelwch llywodraethu clinigol 5. Llywodraethu a diogelwch gwybodaeth 6. Gwasanaeth gweithredol a rheolaeth swyddogaethol 7. Rheoli'r gweithlu 8. Rheoli cyfalaf ac ystadau 	<p style="writing-mode: vertical-rl; transform: rotate(180deg);">Pwyllgor Archwilio a Llywodraethu Corfforaethol</p>

Mae archwiliadau ansawdd a chlinigol yn ddull pwysig o ddarparu sicrwydd wrth ddarparu gofal effeithiol diogel i'r rhai sy'n defnyddio ein gwasanaethau. Mae hefyd yn ffordd ddefnyddiol o ddysgu am yr hyn sy'n gweithio'n dda a beth sydd ddim yn gweithio cystal.

Datblygwyd y cynllun ar y cyd ar draws y sefydliad

Mae'r Pwyllgor Ansawdd, Diogelwch a Gwella yn ceisio sicrwydd ar y cynllun cyffredinol, ei addasrwydd at y diben a'r modd y mae'n cael ei gyflawni.

Rôl y Pwyllgor yw ceisio sicrwydd ar:

- A oes gan Iechyd Cyhoeddus Cymru gynllun Archwiliadau Ansawdd a Chlinigol - ac a yw'n addas i'r diben?
- A yw'n cael ei gwblhau mewn pryd?
- A yw'n ymdrin â'r holl faterion perthnasol?
- A yw'n gwneud gwahaniaeth ac yn arwain at newid amlwg?
- A yw newid yn cael ei gefnogi gan fethodolegau gwella cydnabyddedig?
- A yw'r sefydliad yn cefnogi archwiliad clinigol yn effeithiol?

Mae'r Pwyllgor Ansawdd, Diogelwch a Gwella hefyd yn chwilio am fanylion am y canlyniadau clinigol a'r gwelliannau a wnaed o ganlyniad i archwilio clinigol.

Mae Archwilio Mewnol yn rhoi sicrwydd ar y Cynllun Archwilio Ansawdd a Gwaith Clinigol fel rhan o archwiliad mewnol penodol.

Atodiad 2: Rhestr Wirio ar gyfer Archwiliadau Ansawdd a Clinigol

Mae'r rhestr wirio ganlynol wedi'i chynllunio i'ch cynorthwyo i asesu eich prosiect archwilio yn erbyn ystyriaethau allweddol o ganllawiau 'Best Practice in Clinical Audit' (2020) HQIP.

Paratoi a chynllunio:

- A yw'r tîm wedi rhoi ystyriaeth i amrywiaeth o ddulliau gwella ansawdd ac a ystyriwyd mai archwiliad yw'r fethodoleg fwyaf addas ar gyfer y prosiect hwn?
- A oes gan y prosiect archwilio nod ac amcanion sydd wedi'u datgan yn glir?
- A yw'r archwiliad yn mesur ymarfer cyfredol yn erbyn safonau (ar gyfer proses neu ganlyniadau) sy'n seiliedig ar y dystiolaeth orau sydd ar gael?
- A gyfeirir yn glir at y safonau yn y prosiect archwilio ar AMaT (a elwir yn Ganllawiau ar y system)?
- A yw'r prosiect archwilio wedi'i gofrestru ar AMaT?
- A gafwyd yr holl gymeradwyaethau angenrheidiol ar gyfer y prosiect archwilio yn unol â'r Weithdrefn hon ac unrhyw drefniadau lleol (Cyfarwyddiaethau) ychwanegol?
- A yw'r prosiect archwilio wedi'i gynnal gan gydymffurfio'n llawn â'r gyfraith ac arferion gorau o ran llywodraethu gwybodaeth, GDPR, a diogelwch data?
- Os nodwyd unrhyw bryderon moesegol neu bryderon sy'n ymwneud â llywodraethu gwybodaeth, a yw'r rhain wedi cael eu huwchgyfeirio i'r tîm priodol e.e. y Gwasanaeth Llywodraethu Gwybodaeth, ac a weithredwyd arnynt yn unol â pholisïau Iechyd Cyhoeddus Cymru?
- A yw'r prosiect archwilio ar AMaT yn rhydd o unrhyw wybodaeth sensitif neu wybodaeth adnabyddadwy cleifion?
- A roddwyd gwybod am y prosiect archwilio i bob aelod o'r tîm sy'n gweithio yn y tîm/gwasanaeth/swyddogaeth sy'n cael ei archwilio, ac ydynt wedi cymryd rhan yn y broses o'r cychwyn cyntaf?

Mesur arferion

- A oedd y data a gasglwyd ar gyfer yr archwiliad yn briodol ac yn angenrheidiol i fesur cydymffurfedd â'r safonau archwilio a ddiffiniwyd?
- Os mai archwiliad clinigol oedd dan sylw, a ddiffiniwyd y boblogaeth o'r cleifion i'w cynnwys yn yr archwiliad gan gyfeirio at y safonau archwilio?
- A yw maint y sampl yn briodol i ddarparu'r sicrwydd digonol sydd ei angen ar gyfer y prosiect archwilio, h.y. ar gyfer maes archwilio risg uchel, a yw maint y sampl yn darparu cyfwng hyder o 90% neu uwch? (gweler [canllawiau HQIP ar ddadansoddi data sicrwydd](#) am ragor o wybodaeth)
- A gafodd yr offeryn casglu data, e.e. Profforma AMaT, ei dreialu ac a gafodd canlyniadau'r peilot eu hadolygu i sicrhau bod yr offeryn yn addas at y diben cyn dechrau casglu data ar raddfa lawn?
- A adroddwyd am ganfyddiadau'r archwiliad mewn ffordd a roddodd y darlun cliriaf posibl o berfformiad?

- Lle bo'n briodol, a adroddwyd am ganfyddiadau'r archwiliad gyda lefel o fanylder e.e. wedi'u dadansoddi yn ôl gwasanaeth, rhanbarth, tîm, safle ac ati er mwyn caniatáu i dueddiadau a chamau gweithredu a gwelliannau penodol gael eu nodi?
- Os oedd canfyddiadau'r archwiliad yn dangos diffyg cydymffurfedd â'r safonau archwilio, a ystyriodd y tîm archwilio a yw hyn yn tynnu sylw at risg neu broblem? Os felly, a adroddwyd am hyn gan ddefnyddio'r dull angenrheidiol e.e. cofrestr risg
- A gofnodwyd manylion llawn y fethodoleg archwilio, er mwyn sicrhau bod archwiliadau y mae angen eu cynnal eto yn cael eu cynnal yn union yr un ffordd?

Gweithredu newid a chynnal gwelliant

- A rannwyd canlyniadau'r archwiliad gyda rhanddeiliaid perthnasol?
- Os dangosodd canfyddiadau'r archwiliad nad oedd cydymffurfedd â'r safonau archwilio, a gymerwyd camau i ganfod yr achosion sylfaenol dros beidio â chydymffurfio?
- A ddatblygwyd cynllun gweithredu ar AMaT i fynd i'r afael ag achosion sylfaenol diffyg cydymffurfio a ganfuwyd?
- A gynigiwyd gwelliannau i'r system yn y cynllun gweithredu i atal neu leihau'r tebygolrwydd o ddiffyg cydymffurfio â'r safonau a gafodd ei nodi?
- A gafodd y cynllun gweithredu y cytunwyd arno ei weithredu?
- A gafodd effaith y cynllun gweithredu a roddwyd ar waith ei monitro?
- Lle canfuwyd achosion o ddiffyg cydymffurfio a rhoddwyd camau gweithredu ar waith, a gytunwyd ar ail-archwiliad, ac a oes un wedi'i drefnu?
- A yw'r tîm archwilio wedi ystyried a oes angen mireinio'r protocol archwilio neu'r offeryn casglu data er mwyn canolbwyntio mwy ar y diffygion a nodwyd?
- A ystyriwyd dulliau amgen i sicrhau bod ansawdd y gwasanaeth yn cael ei gynnal, fel rhyw fath o fonitro parhaus?
- A yw canlyniadau'r archwiliad, gan gynnwys canlyniad gweithredu'r cynllun gweithredu, wedi'u dogfennu a'u rhannu â rhanddeiliaid allweddol a'r sefydliad ehangach?

Atodiad 3: Cwestiynau Cyffredin

1. Beth yw ymchwil, a sut mae'n wahanol i archwilio?

Mae ymchwil yn cynnwys astudio pwnc yn fanwl, yn enwedig er mwyn darganfod gwybodaeth newydd neu gyrraedd dealltwriaeth newydd. Gall gymharu ymarfer presennol yn erbyn syniad newydd. Ystyr archwilio, ar y llaw arall, yw cymharu ymarfer presennol yn erbyn safonau arferion gorau y cytunwyd arnynt.

2. Beth yw gwerthuso, a sut mae'n wahanol i archwilio?

Mae gwerthusiad yn broses wrthrychol i farnu dyluniad a gweithrediad ymyrraeth (h.y. rhaglen, polisi neu reoliad sydd â'r bwriad o ysgogi newid) a'r effaith a gafodd, i bwy, sut a pham. Y gwahaniaeth allweddol yw bod archwilio yn mesur yn erbyn safonau penodol, a chaiff ei gymhwyso'n aml i weithgareddau 'busnes fel arfer', tra bod gwerthuso'n cael ei gymhwyso i ymyriadau newydd yn aml.

3. Beth yw rheoli/monitro/methu diogel ansawdd, a sut maent yn wahanol i archwilio?

Mae Rheoli Ansawdd yn cyfeirio at fonitro ansawdd yn aml er mwyn cynnal canlyniadau. Mae'n cynnal system reoli, gydag uwch gyfeirio amserol pan ganfyddir problemau. Gweler isod am ragor o wybodaeth.

Cymhariaeth o Sicrhau/Archwilio Ansawdd a Rheoli Ansawdd

	Sicrhau ac Archwilio Ansawdd	Rheoli Ansawdd
Yn seiliedig ar	Safonau arferion gorau	Safonau arferion gorau
Fesurau	Prosesau, systemau a chanlyniadau i benderfynu a gyrhaeddwyd y safonau a osodwyd	Allbynnau/canlyniadau i benderfynu a oes unrhyw fethiannau
Diben	Er mwyn darparu sicrwydd cyffredinol bod y safonau'n cael eu bodloni a/neu nodi lle mae meysydd i'w gwella	I dynnu sylw at fethiannau mewn proses er mwyn eu cywiro

Canlyniad	Sicrwydd, tystiolaeth o arferion gorau, a chynllun gweithredu i roi gwelliannau ar waith	Uwchgyfeirio er mwyn cywiro methiannau mewn modd amserol
Gallai arwain at	Prosiect gwella ansawdd i weithredu newidiadau mwy Ail-archwiliad i wirio a yw'r canlyniadau wedi'u cynnal neu wedi'u gwella	Prosiect neu archwiliad gwella ansawdd i ddeall y system a'r broblem yn fanylach.
Enghreifftiau	Archwilio polisiau, gweithdrefnau a phrosesau fel caniatâd, polisiau Adnoddau Dynol, cadw cofnodion meddygol, prosesau clinigol, a rheoli digwyddiadau.	Monitro parhaus megis gwiriadau methu diogel, rheoli stoc, rheoli dogfennau a gwiriadau cerbydau

Atodiad 4: Blaenoriaethu archwiliadau o fewn y Cynllun Archwilio Ansawdd a Gwaith Clinigol Blynyddol

Dylai rhaglen archwilio ansawdd a gwaith clinigol effeithiol adlewyrchu ysgogiadau cenedlaethol, sefydliadol a lleol allweddol i gefnogi'r fframwaith llywodraethu clinigol sefydliadol a gwella ansawdd, gan ddarparu sicrwydd yn erbyn risgiau allweddol ar yr un pryd. Mae system o flaenoriaethu yn sicrhau bod ysgogiadau ar gyfer gwella a lliniaru risg yn gytbwys gyda phrosiectau sy'n bwysig ar lefel y gyfarwyddiaeth/isadran/gwasanaeth. Dylai pob archwiliad ansawdd a gwaith clinigol gyfrannu at flaenoriaethau strategol neu weithredol.

Nid yw llunio a blaenoriaethu'r cynllun archwilio ansawdd a gwaith clinigol blynyddol ar ddechrau'r flwyddyn yn cyfyngu ar ychwanegu prosiectau newydd i'r cynllun a'u blaenoriaethu'n briodol. Yn wir, gellir ychwanegu archwiliadau newydd y 'mae'n 'rhaid eu gwneud' mewn ymateb i bryderon sy'n codi. Yn yr un modd, gellir cynnig syniadau arloesol dan arweiniad staff i'w hystyried drwy gydol y flwyddyn.

Defnyddiwyd canllawiau'r Bartneriaeth Gwella Ansawdd Gofal Iechyd Cenedlaethol 'Developing a Clinical Audit Programme' (HQIP, 2016) i lywio'r lefelau blaenoriaeth canlynol.

Dylai un o'r pedair lefel blaenoriaeth isod gael ei neilltuo i bob archwiliad ansawdd a chlinigol:

Lefel blaenoriaeth un: Archwiliadau ansawdd a gwaith clinigol allanol sy'n 'rhaid eu gwneud'	Mae'r rhain yn archwiliadau sy'n cael eu mandadu gan gyrff allanol a'u hadrodd yn allanol. Er enghraifft, gallai'r rhain gynnwys archwiliadau sy'n ofynnol gan Lywodraeth Cymru, archwiliadau sy'n ofynnol ar gyfer cynlluniau achredu allanol, neu archwiliadau o safonau a bennir yn allanol, e.e. i ddangos cydymffurfiaeth â'r safonau gofynnol ar gyfer Rhaglenni Sgrinio Cenedlaethol y DU.
Lefel blaenoriaeth dau – archwiliadau ansawdd a chlinigol mewnol sy'n 'rhaid eu gwneud'	Mae'r rhain yn archwiliadau sy'n seiliedig ar bynciau risg uchel, cost uchel neu broffil uchel. Er enghraifft, gall yr archwiliadau ansawdd a chlinigol hyn godi o: <ul style="list-style-type: none">• Broblemau risg sylweddol• Digwyddiadau difrifol• Hawliadau• Pryderon parhaus / lleol sy'n deillio o ddadansoddi cwynion a/neu ddigwyddiadau• Blaenoriaethau a nodwyd drwy fentrau sy'n cynnwys cleifion a'r cyhoedd

	<ul style="list-style-type: none"> • Tystiolaeth o broblem sylweddol gan ddefnyddiwr gwasanaeth ac adborth defnyddwyr • Problem a allai gael cryn effaith ar ddarparu gwasanaethau
Lefel blaenoriaeth tri - blaenoriaethau lefel cyfarwyddiaeth	<p>Gall fod archwiliadau sy'n bwysig ar lefel y gyfarwyddiaeth / adran / gwasanaeth, nad ydynt yn bodloni meini prawf risg uchel, cost uchel neu broffil uchel, a fyddai'n disgyn i'r drydedd lefel flaenoriaeth. Mae'r archwiliadau hyn yn chwarae rhan hanfodol mewn gwella ansawdd. Gall yr archwiliadau ansawdd a chlinigol hyn godi o:</p> <ul style="list-style-type: none"> • Dystiolaeth o amrywiad mewn ymarfer • Pryderon a digwyddiadau (heb eu hystyried yn risg uchel neu'n ddifrifol) • Archwiliadau a wnaed fel rhan o rwydweithiau arbenigedd clinigol • Meysydd a nodwyd drwy waith hunanasesu Safonau Ansawdd Iechyd a Gofal lle gellid gwneud gwelliant pellach
Blaenoriaeth lefel pedwar – archwiliadau buddiannau aelodau staff	<p>Mae'r rhain yn archwiliadau a gynigir gan aelodau unigol o staff, a allai fod er budd personol o welliant y gellid ei wneud, at ddibenion hyfforddi neu aiddilysu. Dylai canolbwyntio ar wneud gwelliant barhau i fod yn ganolog i'r prosiectau archwilio arfaethedig hyn. Dylai'r archwiliadau hyn gael eu hadolygu gan Arweinwyr Ansawdd / Arweinwyr Busnes (fel y bo'n briodol) i benderfynu a yw'r pwnc dan sylw yn risg uchel neu'n gost uchel, neu'n flaenoriaeth ar lefel cyfarwyddiaeth, ac felly dylai gael lefel blaenoriaeth uwch.</p>

Ail-archwilio

Pan wneir ail-archwiliad, dylid adolygu a neilltuo lefel blaenoriaeth yr ail archwiliad yn unol â hynny. Nid oes rhaid i'r lefel flaenoriaeth aros yr un fath o reidrwydd â'r hyn a roddwyd i'r archwiliad gwreiddiol. Er enghraifft, efallai y cynhaliwyd archwiliad a oedd yn Lefel Blaenoriaeth 3, fodd bynnag, mae'r canfyddiadau'n dangos amrywiaeth sylweddol o ran ymarfer sy'n peri risg sylweddol. Gweithredir gwelliannau, a chynhelir ailarchwiliad ar Lefel Blaenoriaeth 2, gan fod hyn bellach yn mynd i'r afael â phryder risg uchel.