



GIG
CYMRU
NHS
WALES

Iechyd Cyhoeddus
Cymru
Public Health
Wales

Cyfeirnod: ICC-STP06
Fersiwn Rhif: v2.2
Dyddiad yr adolygiad nesaf:
20 Gorffennaf 2025

Gweithdrefn Archwiliadau Ansawdd a Gwaith Clinigol

Cyflwyniad a Nod

Mae Iechyd Cyhoeddus Cymru (PHW) yn cydnabod bod archwiliad ansawdd a gwaith clinigol yn fecanwaith pwysig ar gyfer rhoi sicrwydd wrth ddarparu gwasanaethau, rhaglenni a swyddogaethau diogel, amserol, effeithiol, effeithlon, teg, sy'n canolbwyntio ar yr unigolyn, ac mae'n ffordd bwysig o ddysgu am yr hyn sy'n gweithio'n dda a nodi meysydd i'w gwella. Nod y weithdrefn yw safoni sut mae archwiliadau ansawdd a gwaith clinigol yn cael eu cynnal o fewn y sefydliad.

Polisiâu, Gweithdrefnau a Dogfennau Rheoli Ysgrifenedig

[Mae'r holl bolisiâu a gweithdrefnau corfforaethol ar gael ar wefan Iechyd Cyhoeddus Cymru](#)

[Polisi Gwneud Pethau'n Iawn](#)

Polisi Adrodd ar Ddigwyddiadau

[Polisi Rheoli Hawliadau](#)

[Strategaeth Ansawdd a Gwella](#)

[Safonau Iechyd a Gofal \(2015\)](#)

Cwmpas

Mae'r weithdrefn hon yn berthnasol i'r holl staff sydd â chyfrifoldebau am Archwilio Ansawdd a Gwaith Clinigol.

Mae Archwilio Ansawdd a Gwaith Clinigol yn cefnogi Strategaeth Ansawdd a Gwella Iechyd Cyhoeddus Cymru i sbarduno ansawdd, gwella ac arloesi sy'n effeithio'n gadarnhaol ar ganlyniadau iechyd a lles poblogaeth Cymru. Mae archwilio yn un o'r saith colofn o lywodraethu clinigol sy'n ffurfio fframwaith i gynnal a gwella safonau ar draws sefydliadau.

Mae'r broses archwilio yn un mecanwaith lle gellir monitro arferion yn barhaus ac unioni diffygion o ran cyflwyno. Mae cael dull mwy cydlynol a chynhwysfawr o archwilio yn adlewyrchu ein bwriad strategol i gryfhau ein dull o lywodraethu clinigol ac ategu gweithgareddau gwella ansawdd eraill. Mae archwilio ansawdd a gwaith clinigol yn un dull a ddefnyddir i ddarparu sicrwydd.

Mae Iechyd Cyhoeddus Cymru wedi ymrwymo i gysoni archwilio ledled y sefydliad, ac mae'r weithdrefn hon i'w hystyried ar y cyd â gweithgarwch archwilio a gyflawnir gydag Archwilio Cymru, Archwilio Mewnol, ac adolygiad gan gymheiriaid, sy'n destun cynlluniau archwilio ar wahân.

Nid yw'r weithdrefn hon yn ymestyn i ymchwil (astudio pwnc yn fanwl, yn enwedig er mwyn darganfod gwybodaeth newydd neu ddod i ddealltwriaeth newydd ac fe'i rheolir drwy'r broses lywodraethu); nac ychwaith yn werthusiad (sydd â'r bwriad o asesu effeithiolrwydd neu effeithlonrwydd gwasanaeth/rhaglen/swyddogaeth bresennol neu newydd sy'n seiliedig ar

dystiolaeth).

Nid yw'r weithdrefn hon yn ymestyn i Archwiliadau Mewnol ac Allanol, sy'n cael eu rheoli o dan broses ar wahân.

Asesiad o'r Effaith ar Gydraddoldeb ac Iechyd	Cwblhawyd Asesiad o'r Effaith ar Gydraddoldeb, yr Iaith Gymraeg ac Iechyd a gallwch ei weld ar y tudalennau gwe polisi.
Cymeradwywyd gan	Pwyllgor Ansawdd, Diogelwch a Gwella
Dyddiad cymeradwyo	20 Gorffennaf 2022
Dyddiad adolygu	20 Gorffennaf 2025
Dyddiad cyhoeddi:	21 Gorffennaf 2022
Cyfarwyddwr Gweithredol Atebol/Cyfarwyddwr	Rhiannon Beaumont-Wood, Cyfarwyddwr Gweithredol Ansawdd, Nyrsio a Gweithwyr Proffesiynol Perthynol i Ofal Iechyd.
Awdur	Jessica Taylor, Swyddog Cymorth Gwella Ansawdd ac Archwilio Clinigol, Ansawdd, Nyrsio a Gweithwyr Proffesiynol Perthynol i Ofal Iechyd.

Ymwadiad

Os yw dyddiad adolygu'r ddogfen hon wedi mynd heibio, sicrhewch mai'r fersiwn rydych chi'n ei defnyddio yw'r un mwyaf diweddar naill ai drwy gysylltu ag awdur y ddogfen neu [Uned Fusnes y Bwrdd](#)

Crynodeb o adolygiadau/gwelliannau

Rhif y Fersiwn	Dyddiad yr adolygiad	Dyddiad Cymeradwyo	Dyddiad cyhoeddi	Crynodeb o'r Diwygiadau
Fersiwn 1		31/07/19		Gweithdrefn newydd
V2.1	Mai 2022	20/07/22	21/07/22	Ychwanegu siartiau llif ar gyfer y broses o gofrestru archwiliad ac am gwblhau archwiliad Ychwanegu lefelau blaenoriaeth a chanllawiau ar ddefnyddio'r rhain Atodiad 2 wedi'i ddiweddarau (templod adroddiad) Gofyniad wedi'i ychwanegu ar gyfer Asesiad Hyder Cyflawni i gael ei adrodd i'r Tîm Gweithredol Busnes bob chwarter
V2.2	Ionawr 2024			Newid Tîm Gweithredol Busnes i Tîm Arwain

1. Cyflwyniad

Mae Iechyd Cyhoeddus Cymru yn ceisio bod yn sefydliad sy'n perfformio'n dda gan sicrhau canlyniadau rhagorol a gwelliannau cyson drwy bennu a chanolbwyntio ar yr hyn sy'n bwysig i'r sefydliad a'r hyn sy'n bwysig i bobl a'n poblogaeth¹.

Mae archwilio ansawdd a gwaith clinigol yn un o gonglfeini'r fframwaith ar gyfer llywodraethu clinigol ac yn ddull sicrhau ansawdd pwysig. Mae'n ategu methodolegau gwella eraill ac mae'n ffordd ddefnyddiol o ddysgu am yr hyn sy'n gweithio'n dda a beth sydd ddim yn gweithio cystal. Bydd Iechyd Cyhoeddus Cymru yn manteisio ar bob cyfle i ddysgu drwy gydnabod a rhannu arferion da drwy arloesi a galluogi newid.

Mae Iechyd Cyhoeddus Cymru wedi ymrwymo i gysoni archwilio ar draws y sefydliad ac mae'r weithdrefn hon i'w hystyried ar y cyd â gweithgarwch archwilio wedi'i gwblhau gydag Archwilio Cymru, Archwilio Mewnol, ac adolygiad gan gymheiriaid. Fodd bynnag, mae'r gweithgareddau archwilio hyn yn destun cynlluniau archwilio ar wahân a darperir mwy o fanylion yn Atodiad 1.

2. Diben

Pwrpas y weithdrefn hon yw sicrhau bod Iechyd Cyhoeddus Cymru yn cyflawni ei rwymedigaethau gorfodol mewn perthynas ag archwilio ansawdd a gwaith clinigol ac i osod fframwaith i staff sy'n cynnal archwiliadau ansawdd a gwaith clinigol neu sy'n awyddus i gynnal archwiliadau o'r fath yn Iechyd Cyhoeddus Cymru er mwyn cefnogi diwylliant o wella o fewn y sefydliad.

3. Beth ydyn ni'n ei olygu wrth Archwilio Ansawdd a Gwaith Clinigol?

Mae archwilio yn un o saith colofn llywodraethu clinigol ac yn rhan o broses sicrwydd, sy'n gallu cynnal a gwella safonau, gan wella ansawdd y gwasanaethau a ddarperir wedi hynny. Y diffiniad o ansawdd yw diwallu anghenion y boblogaeth yr ydym yn ei gwasanaethu yn barhaus, dibynadwy a chynaliadwy. Er mwyn cyflawni hyn, rhaid i ni sicrhau bod ein gwasanaethau a'n swyddogaethau'n ddiogel, yn effeithiol, yn canolbwyntio ar yr unigolyn, yn amserol, yn effeithlon ac yn deg². Mae archwilio ansawdd a chlinigol yn ddull effeithiol o asesu meysydd risg a bregusrwydd tybiedig neu hysbys. Dylid rhoi blaenoriaeth i feysydd sydd fwyaf hanfodol i nodau ac amcanion gweithredol a threfniadol.

Nod archwilio ansawdd a chlinigol yw gwella ansawdd a rhoi sicrwydd drwy fesur arferion presennol yn erbyn safonau sy'n seiliedig ar dystiolaeth, er enghraifft: Y Sefydliad Cenedlaethol dros Ragoriaeth mewn Iechyd a Gofal

¹ Strategaeth Ansawdd a Gwella Iechyd Cyhoeddus Cymru 2021-2030

² Institute of Medicine. *Crossing the Quality Chasm: A New Health System for the 21st Century*. Washington, D.C: National Academy Press; 2001.

(NICE). Mae archwilio ansawdd a gwaith clinigol yn ddull y gellir ei ddefnyddio i lywio ymarfer ac mae'n cynnwys mesur yr effeithiolrwydd yn erbyn safonau/tystiolaeth y cytunwyd arnynt a'u profi. Pan nodir, gweithredir newidiadau, a defnyddir monitro pellach i gadarnhau gwelliant (Partneriaeth Gwella Ansawdd Gofal Iechyd 2011)³.

Bwriad archwilio ansawdd a gwaith clinigol yw ateb y cwestiwn "A yw'r gwasanaeth, y rhaglen neu'r swyddogaeth hon yn cyrraedd y safon ddisgwyliedig?" ac a yw:

- Yn mesur ansawdd gwasanaeth, swyddogaeth neu raglen sy'n cael ei ddarparu.
- Yn nodi a yw'r safonau gorau (lle bo hynny'n briodol) yn cael eu cyflawni.
- Yn mesur ymarfer yn erbyn meini prawf penodol a safonau neu ganllawiau diffiniedig.

Weithiau nid oes dull safonol ar gyfer proses nac ymarfer. O ganlyniad, gellir ymgymryd â gweithgaredd sylfaenol i fesur yr arfer cyfredol, heb unrhyw gyfeiriad at safon, gyda'r pwrpas o ddefnyddio hyn i gynorthwyo datblygu gwasanaeth/swyddogaeth a chyflwyno safoni proses. Gall hyn gael ei gynnwys yn y Cynllun Archwilio Ansawdd a Gwaith Clinigol, gyda'r disgwyl y bydd archwiliad yn cael ei gynnal unwaith y bydd y broses safonol yn cael ei gweithredu.

Nid yw Archwilio Ansawdd a Gwaith Clinigol yn cynnwys ymchwil (astudio pwnc yn fanwl, yn enwedig er mwyn darganfod gwybodaeth newydd neu ddod i ddealltwriaeth newydd ac fe'i rheolir drwy'r broses lywodraethu); na gwerthusiad (sydd â'r bwriad o asesu effeithiolrwydd neu effeithlonrwydd gwasanaeth/rhaglen/swyddogaeth bresennol neu newydd sy'n seiliedig ar dystiolaeth). Am fwy o wybodaeth, gweler [Ymchwil a Datblygu](#).

4. Cynllun Archwilio Ansawdd a Gwaith Clinigol Blynyddol

Mae gofyn i Iechyd Cyhoeddus Cymru gael Cynllun Archwilio Ansawdd a Gwaith Clinigol ar waith ar gyfer pob blwyddyn ariannol. Mae cyfarwyddiaethau/is-adrannau i nodi archwiliadau i'w cynnwys o fewn y cynllun blynyddol.

Mae'r canlynol yn enghreifftiau o feysydd a allai helpu i nodi pynciau archwilio:

- Cofrestrau risg a logiau problemau cyfarwyddiaethiau ac is-adrannau.
- Cynlluniau gwella a nodwyd o adolygiad blynyddol ac asesiad Safonau Gofal Iechyd.

³ Health Quality Improvement Partnership (2011) New Principles of Best Practice in Quality and clinical audit', Radcliffe Publishing: Rhydychen

- Gwersi a ddysgwyd o ddigwyddiadau pryderon a honiadau clinigol/rhaglenni.
- Adborth a phrofiad a ddarperir gan y bobl yr ydym yn gweithio gyda nhw ac ar eu cyfer.
- Archwiliadau ansawdd a chlinigol cenedlaethol (gall Iechyd Cyhoeddus Cymru gyfrannu pan fo angen).
- Safonau a bennwyd yn allanol e.e. i ddangos bod y safonau gofynnol sydd eu hangen ar gyfer Rhaglenni Sgrinio Cenedlaethol y DU yn cael eu bodloni.
- Eisiau gwybod mwy am fater penodol, y gellid ei ddefnyddio i lywio gweithgaredd gwella pellach e.e. mewn ymateb i adolygiad/darn o waith allanol.
- Meysydd ymarfer iechyd cyhoeddus.
- Iechyd a Diogelwch.

Bydd angen i unigolion sy'n bwriadu cynnal archwiliad penodol ystyried y canlynol wrth ddatblygu eu cynlluniau:

- A yw'r archwiliad yn cael ei gynnal ar bynciau a fydd o fudd i ddarparu gwasanaethau, rhaglenni neu swyddogaethau ac yn gwella ansawdd a/neu'n mynd i'r afael â risg?
- A yw'r archwiliad yn cynnwys mesurau penodol o ansawdd fel mater o drefn, hynny yw, safonau, meini prawf neu ddangosyddion? Ydyn nhw'n cyfeirio at y dystiolaeth gyfredol lle mae tystiolaeth yn debygol o fodoli?
- A fyddai'r broses casglu a choladu data yn dryloyw ac yn debygol o gynhyrchu data dibynadwy y byddai'r tîm ehangach yn fodlon gweithredu arno?
- A fyddai'r archwiliad wedi'i gwblhau yn werth yr amser a'r ymdrech a gymerwyd i'w gynnal?
- A fyddai'r archwiliad a gynhelir yn arwain at welliannau o ran ymarfer? Os na, pa rwystrau i weithredu newid y dylid eu hystyried?
- A fyddai'r archwiliad yn cadarnhau arferion da neu'n cyflawni unrhyw bwrpas pwysig arall?
- A allai casglu data gael ei ailadrodd yn rheolaidd ac yn gyflym i weld a wnaed gwelliannau?

Mae'r cynllun yn cynnwys dau gategori o Archwilio:

4.1. Archwiliadau a adroddir yn allanol

Bydd Iechyd Cyhoeddus Cymru'n cytuno ar raglen o weithgarwch archwilio ansawdd a chlinigol sydd wedi'i chynllunio'n flynyddol mewn ymateb i ddyletswydd statudol i gymryd rhan mewn archwiliadau ansawdd a chlinigol cenedlaethol perthnasol. Mae'r rhain yn cynnwys archwiliadau o fewn y Rhaglen Archwilio Ansawdd a Chlinigol Genedlaethol a Chanlyniadau Cleifion (NCAPOP), y rhai sy'n ofynnol gan Lywodraeth Cymru, a'r rhai sy'n ofynnol gan Raglenni Sgrinio Cenedlaethol y DU. Cynhelir yr archwiliadau hyn a'u hadrodd i gyrff allanol. Bydd Iechyd

Cyhoeddus Cymru yn ystyried argymhellion archwiliadau ansawdd a chlinigol cenedlaethol ac yn gweithredu'r rhai sy'n berthnasol i weithgareddau'r sefydliad.

4.2. Archwiliadau a adroddir yn fewnol (i'w penderfynu gan y Gyfarwyddiaeth/Is-adran)

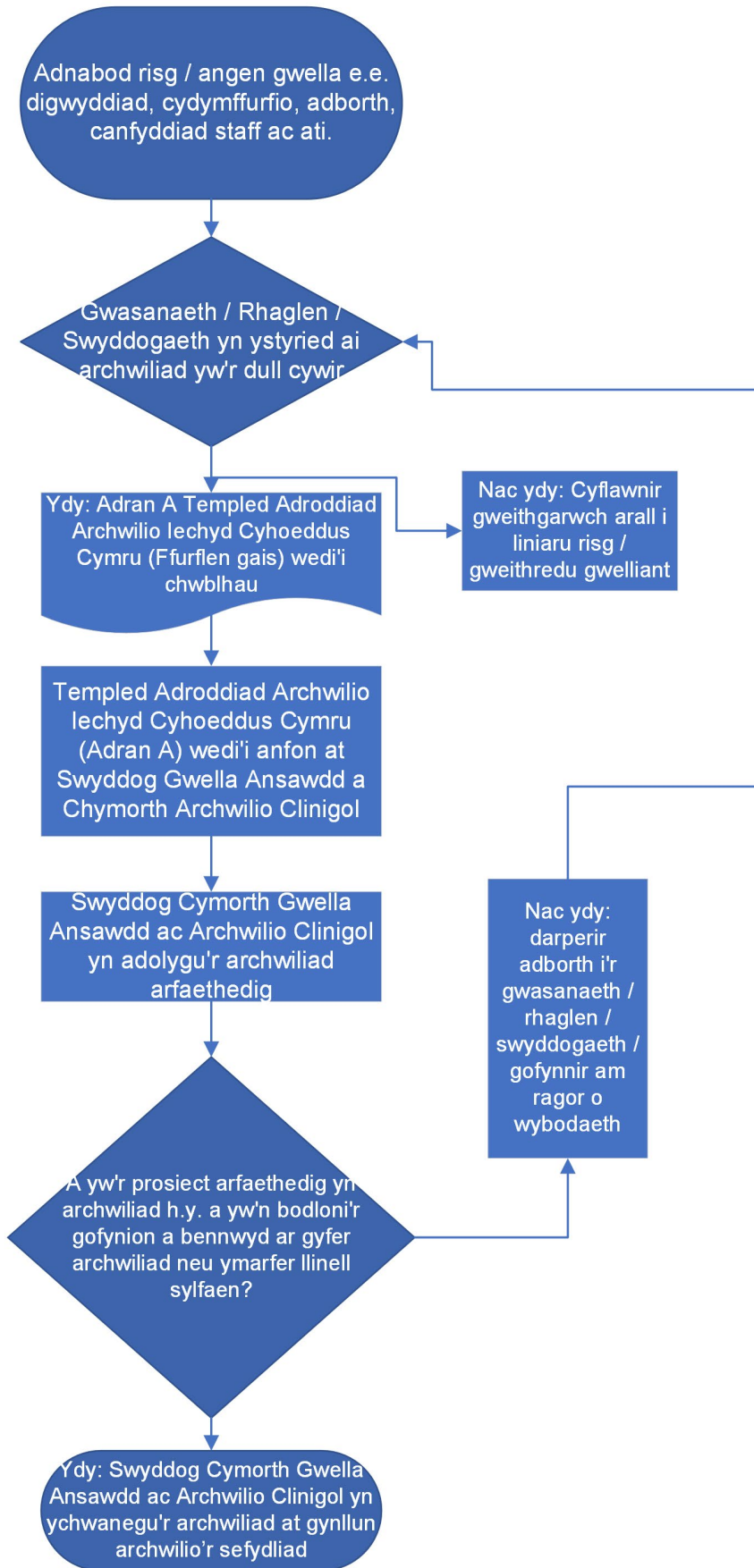
Archwiliadau sy'n cael eu creu yn lleol a'u hadrodd yn fewnol yw'r archwiliadau hynny o ansawdd ac ymarfer clinigol / iechyd cyhoeddus a wneir o fewn Iechyd Cyhoeddus Cymru, a lle bo'n briodol, dylent "adlewyrchu'r diffiniadau arfer gorau y cytunwyd arnynt yn genedlaethol"⁴.

4.3. Y broses ar gyfer cofrestru archwiliad yn y Cynllun Archwilio Ansawdd a Clinigol Blynyddol

Mae Ffigur 1 yn amlinellu'r broses gyffredinol ar gyfer nodi archwiliad newydd a'i gofrestru yng Nghynllun Archwilio Ansawdd a Gwaith Clinigol Blynyddol y sefydliad.

⁴ Partneriaeth Gwella Ansawdd Iechyd (2016) Best Practice in Quality and clinical audit', HQIP

Archwiliad Ansawdd a Chlinigol: Y broses ar gyfer nodi a chofrestru archwiliad



(Ffigur 1)

4.3.1. Cofrestru archwiliad ar gyfer y Cynllun Archwilio Ansawdd a Gwaith Clinigol Blynyddol

Rhaid cofrestru pob archwiliad ansawdd a chlinigol yng Nghynllun Archwilio Ansawdd a Gwaith Clinigol Blynyddol y sefydliad. Er mwyn i archwiliad gael ei gofrestru, rhaid cwblhau a chyflwyno Adran A Templed Adroddiad Archwilio Iechyd Cyhoeddus Cymru (Atodiad 2) a'i gyflwyno i'r Swyddog Cymorth Gwella Ansawdd ac Archwilio Clinigol. Caiff hyn ei adolygu wedyn er mwyn sicrhau bod y prosiect arfaethedig yn ateb gofynion archwiliad ansawdd a chlinigol (gweler 1.1) cyn i'r archwiliad gael ei ychwanegu at y cynllun.

4.3.2. Blaenoriaethu archwiliadau o fewn y Cynllun Archwilio Ansawdd a Gwaith Clinigol Blynyddol

Dylai rhaglen archwilio ansawdd a gwaith clinigol effeithiol adlewyrchu ysgogiadau cenedlaethol, sefydliadol a lleol allweddol i gefnogi'r fframwaith llywodraethu clinigol sefydliadol a gwella ansawdd, gan ddarparu sicrwydd yn erbyn risgiau allweddol ar yr un pryd. Mae system o flaenoriaethu yn sicrhau bod ysgogiadau ar gyfer gwella a lliniaru risg yn gytbwys gyda phrosiectau sy'n bwysig ar lefel y gyfarwyddiaeth/is-adran/gwasanaeth⁵. Dylai pob archwiliad ansawdd a gwaith clinigol gyfrannu at flaenoriaethau strategol neu weithredol.

Nid yw llunio a blaenoriaethu'r cynllun archwilio ansawdd a gwaith clinigol blynyddol ar ddechrau'r flwyddyn yn cyfyngu ar ychwanegu prosiectau newydd i'r cynllun a'u blaenoriaethu'n briodol. Yn wir, gellir ychwanegu archwiliadau newydd y 'mae'n 'rhaid eu gwneud' mewn ymateb i bryderon sy'n codi. Yn yr un modd, gellir cynnig syniadau arloesol dan arweiniad staff i'w hystyried drwy gydol y flwyddyn.

Defnyddiwyd canllawiau'r Bartneriaeth Gwella Ansawdd Gofal Iechyd Cenedlaethol 'Developing a Clinical Audit Programme' (HQIP, 2016) i lywio'r lefelau blaenoriaeth canlynol.

Dylai un o'r pedair lefel blaenoriaeth isod gael ei neilltuo i bob archwiliad ansawdd a chlinigol:

- Lefel blaenoriaeth un: Archwiliadau ansawdd a gwaith clinigol allanol sy'n 'rhaid eu gwneud'
- Lefel blaenoriaeth dau: Archwiliadau ansawdd a gwaith clinigol mewnol sy'n 'rhaid eu gwneud'
- Lefel blaenoriaeth tri: Archwiliadau ansawdd a gwaith clinigol ar lefel cyfarwyddiaeth / is-adran
- Lefel blaenoriaeth pedwar: Archwiliadau ansawdd a gwaith clinigol ar lefel buddiannau aelodau staff

Lefel blaenoriaeth un – archwiliadau ansawdd a gwaith clinigol allanol sy'n 'rhaid eu gwneud'

⁵ Canllaw y Bartneriaeth Gwella Ansawdd Gofal Iechyd Genedlaethol 'Developing a Clinical Audit Programme' (HQIP, 2016)

Mae'r rhain yn archwiliadau sy'n cael eu mandadu gan gyrff allanol a'u hadrodd yn allanol. Er enghraifft, gallai'r rhain gynnwys archwiliadau sy'n ofynnol gan Lywodraeth Cymru, archwiliadau sy'n ofynnol ar gyfer cynlluniau achredu allanol, neu archwiliadau o safonau a bennir yn allanol, e.e. i ddangos cydymffurfiaeth â'r safonau gofynnol ar gyfer Rhaglenni Sgrinio Cenedlaethol y DU.

Lefel blaenoriaeth dau – archwiliadau ansawdd a chlinigol mewnol sy'n 'rhaid eu gwneud'

Mae'r rhain yn archwiliadau sy'n seiliedig ar bynciau risg uchel, cost uchel neu broffil uchel. Er enghraifft, gall yr archwiliadau ansawdd a chlinigol hyn godi o:

- Broblemau risg sylweddol
- Digwyddiadau difrifol
- Hawliadau
- Pryderon parhaus / lleol sy'n deillio o ddadansoddi cwynion a/neu ddigwyddiadau
- Blaenoriaethau a nodwyd drwy fentrau sy'n cynnwys cleifion a'r cyhoedd
- Tystiolaeth o broblem sylweddol gan ddefnyddiwr gwasanaeth ac adborth defnyddwyr
- Problem a allai gael cryn effaith ar ddarparu gwasanaethau

Lefel blaenoriaeth tri - blaenoriaethau lefel cyfarwyddiaeth

Gall fod archwiliadau sy'n bwysig ar lefel y gyfarwyddiaeth / adran / gwasanaeth, nad ydynt yn bodloni meini prawf risg uchel, cost uchel neu broffil uchel, a fyddai'n disgyn i'r drydedd lefel flaenoriaeth. Mae'r archwiliadau hyn yn chwarae rhan hanfodol mewn gwella ansawdd. Gall yr archwiliadau ansawdd a chlinigol hyn godi o:

- Dystiolaeth o amrywiad mewn ymarfer
- Pryderon a digwyddiadau (heb eu hystyried yn risg uchel neu'n ddifrifol)
- Archwiliadau a wnaed fel rhan o rwydweithiau arbenigedd clinigol
- Meysydd a nodwyd trwy Safonau Iechyd a Gofal yn adrodd lle gellid gwella ymhellach (h.y. sgôr o 4 neu 5).

Blaenoriaeth lefel pedwar – archwiliadau buddiannau aelodau staff

Mae'r rhain yn archwiliadau a gynigir gan aelodau unigol o staff, a allai fod er budd personol o welliant y gellid ei wneud, at ddibenion hyfforddi neu ailddilysu. Dylai canolbwyntio ar wneud gwelliant barhau i fod yn ganolog i'r prosiectau archwilio arfaethedig hyn. Dylai'r archwiliadau hyn gael eu hadolygu gan Arweinwyr Ansawdd / Arweinwyr Busnes (fel y bo'n briodol) i benderfynu a yw'r pwnc dan sylw yn risg uchel neu'n gost uchel, neu'n flaenoriaeth ar lefel cyfarwyddiaeth, ac felly dylai gael lefel blaenoriaeth uwch.

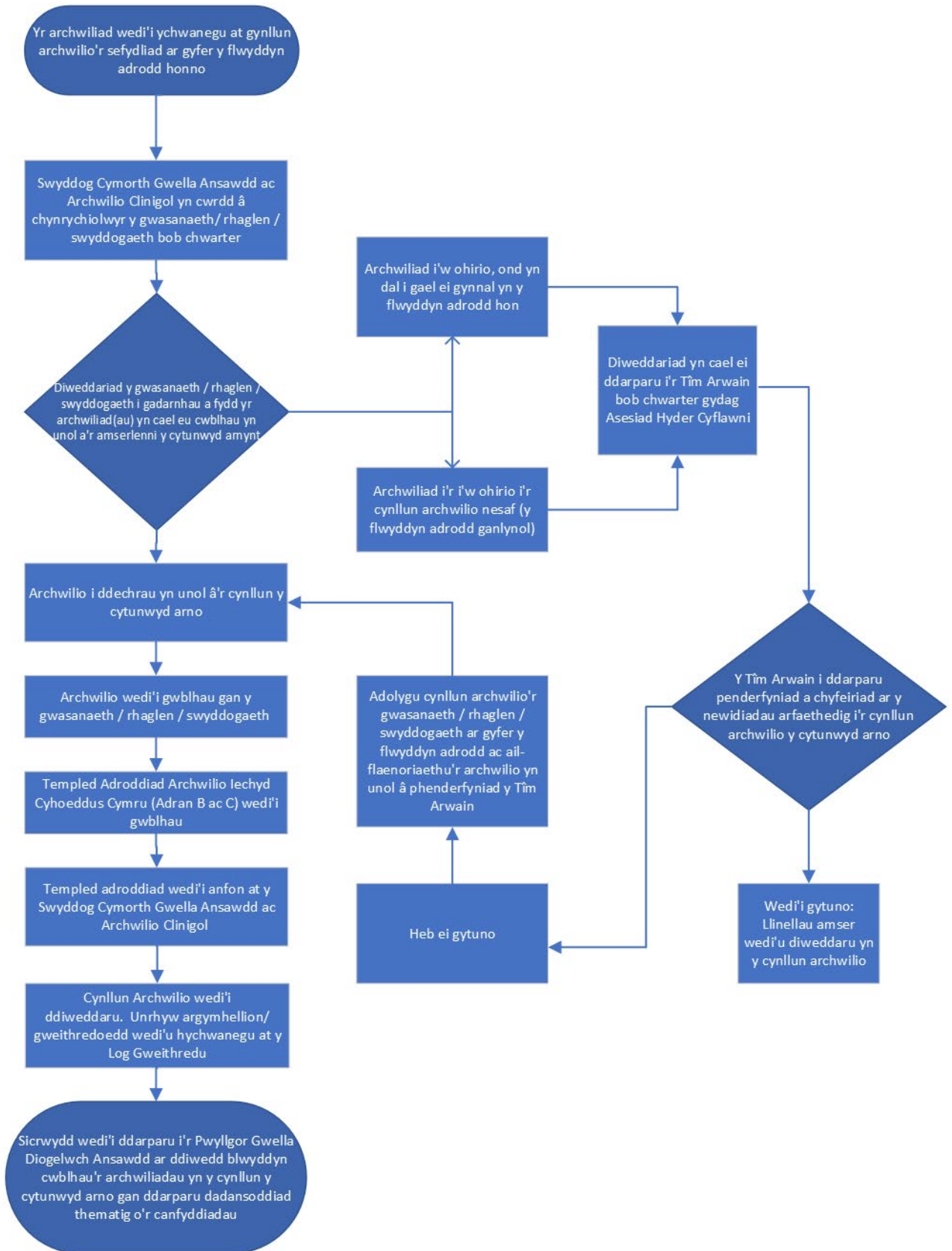
Ail-archwilio

Pan wneir ail-archwiliad, dylid adolygu a neilltuo lefel blaenoriaeth yr ail-archwiliad yn unol â hynny. Nid oes rhaid i'r lefel flaenoriaeth aros yr un fath o reidrwydd â'r hyn a roddwyd i'r archwiliad gwreiddiol. Er enghraifft, efallai y cynhaliwyd archwiliad a oedd yn Lefel Blaenoriaeth 3, fodd bynnag, mae'r canfyddiadau'n dangos amrywiaeth sylweddol o ran ymarfer sy'n peri risg sylweddol. Gweithredir gwelliannau, a chynhelir ail-archwiliad ar Lefel Blaenoriaeth 2, gan fod hyn bellach yn mynd i'r afael â phryder risg uchel.

5. Cynnal Archwiliad Ansawdd a Gwaith Clinigol

Mae Ffigur 2 yn amlinellu'r broses gyffredinol ar gyfer cynnal archwiliad ansawdd a gwaith clinigol.

Archwiliad Ansawdd a Clinigol: Proses ar gyfer cwblhau archwiliadau yng nghynllun archwilio'r sefydliad



Ffigur 2

5.1. Rolau a Chyfrifoldebau

5.1.1. Pwyllgor Diogelwch a Gwella Ansawdd

Mae'r Pwyllgor yn gofyn am sicrwydd ar y cynllun archwilio ansawdd a chlinigol, ei addasrwydd at y diben a chyflawniad y cynllun. Mae'n ceisio sicrwydd bod y trefniadau priodol ar waith i atal, canfod ac unioni afreoleidd-dra neu ddiffygion yn ansawdd, diogelwch ac effeithiolrwydd gwasanaethau, swyddogaethau a rhaglenni. Mae'r Pwyllgor hefyd yn chwilio am fanylion am ansawdd a chanlyniadau clinigol a gwelliannau a wnaed o ganlyniad i'r archwiliad clinigol.

5.1.2. Tîm Arwain

Mae'r Tîm yn cymryd sicrwydd o reolaeth gyffredinol Archwiliadau Ansawdd a Gwaith Clinigol ac yn awdurdodi newidiadau arfaethedig i'r cynllun archwilio ansawdd a chlinigol blynyddol y cytunwyd arnynt.

5.1.3. Cyfarwyddiaeth Ansawdd, Nyrsio, a Gweithwyr Proffesiynol Perthynol i Iechyd

Mae'r Gyfarwyddiaeth yn gyfrifol am greu'r fframwaith ar gyfer y Cynllun Archwilio Ansawdd a Gwaith Clinigol blynyddol, gan ddarparu goruchwyliaeth a chynnal cronfa ddata archwilio ansawdd a chlinigol ac adrodd i'r Pwyllgor Diogelwch a Gwella Ansawdd yr un pryd.

5.1.4. Cyfarwyddwr Gweithredol

Sicrhau bod yr Archwiliad Ansawdd a Gwaith Clinigol yn cael ei ymgorffori yng nghynlluniau'r Cyfarwyddiaethau a'r Is-adrannau

5.1.5. Arweinwyr Is-adrannau

Mae arweinwyr is-adrannau ym mhob Cyfarwyddiaeth yn gyfrifol am gynllunio a chydlynu eu harchwiliadau'n flynyddol i'w cynnwys ar y "cynllun blynyddol" a chofrestru'r cynllun gyda'r Gyfarwyddiaeth Ansawdd, Nyrsio a Gweithwyr Proffesiynol Perthynol i Iechyd.

5.1.6. Swyddog Cymorth Gwella Ansawdd ac Archwilio Clinigol

Bydd copi o'r archwiliad lleol arfaethedig a gymeradwywyd yn cael ei anfon ymlaen at y Swyddog Cymorth Gwella Ansawdd ac Archwilio Clinigol, y Gyfarwyddiaeth Ansawdd, Nyrsio a Gweithwyr Proffesiynol Perthynol i Iechyd.

5.2. Prosesau adrodd

Bydd y Gyfarwyddiaeth Ansawdd, Nyrsio a Gweithwyr Proffesiynol Perthynol i Iechyd yn casglu'r archwiliadau ac yn cyflwyno'r Cynllun Archwilio Ansawdd a Gwaith Clinigol Blynyddol i Gyfarwyddwr Gweithredol Ansawdd, Nyrsio a Gweithwyr Proffesiynol Perthynol i Ofal Iechyd cyn cael eu cymeradwyo gan y Tîm Arwain ac i'r Pwyllgor Ansawdd, Diogelwch a Gwella. Ar ôl 6 a 12 mis, yn y drefn honno, bydd y Gyfarwyddiaeth yn cynhyrchu adroddiad cynnydd interim ac adroddiad safle diwedd blwyddyn ar y cynllun archwilio ansawdd a gwaith clinigol i roi sicrwydd o gynnydd

y cynllun i'r Tîm Gweithredol Busnes a'r Pwyllgor Ansawdd, Diogelwch a Gwella.

Bydd y Swyddog Cymorth Gwella Ansawdd ac Archwilio Clinigol yn cwrdd â chynrychiolwyr o bob rhaglen/gwasanaeth/swyddogaeth bob chwarter i gael diweddariadau cynnydd ar yr archwiliadau y cytunwyd arnynt.

Unwaith y bydd y Cynllun Archwilio Ansawdd a Gwaith Clinigol Blyneddol wedi'i gymeradwyo, bydd Asesiad Hyder Cyflawni chwarterol yn cael ei gyflwyno i'r Tîm Arwain. Os oes unrhyw archwiliadau mewn perygl o beidio â chael eu cwblhau yn yr amserlen y cytunwyd arni, bydd angen i'r Tîm Arwain gymeradwyo gohirio'r archwiliadau hyn i'r flwyddyn adrodd ganlynol.

5.3. Rhannu gwersi o archwiliadau

Yn ogystal ag adrodd am ganfyddiadau archwilio o fewn Cyfarwyddiaethau, rhaid cyflwyno'r Templed Adroddiad Archwilio Iechyd Cyhoeddus Cymru (Adrannau B ac C) wedi'i gwblhau i'r Swyddog Cymorth Gwella Ansawdd ac Archwilio Clinigol. Yna bydd dadansoddiad thematig o archwiliadau gorffenedig yn cael ei gynhyrchu ar gyfer y Tîm Arwain a'r Pwyllgor Ansawdd, Diogelwch a Gwella ar ddiwedd y flwyddyn.

Bydd y Gyfarwyddiaeth Ansawdd, Nyrsio a Gweithwyr Proffesiynol Perthynol i Iechyd yn hwyluso rhannu gwersi a ddysgwyd o archwiliadau ar draws y sefydliad drwy ystorfa ganolog a rhannu enghreifftiau o arfer a gwella da yn rhagweithiol.

5.4. Cynlluniau gweithredu

Un o brif ddibenion archwilio ansawdd a gwaith clinigol yw sicrhau gwelliannau mewn safonau a chanlyniadau ymarfer⁶. Pan fo canlyniadau archwiliad yn nodi arfer is na'r safon neu gyfle gwella, dylai'r Arweinydd sy'n gyfrifol am yr archwiliad cychwynnol yn Adran C o'r Templed Adroddiad Archwilio Iechyd Cyhoeddus Cymru (Atodiad 2) lunio cynllun gweithredu drafft. Dylai hwn fod yn benodol, yn fesuradwy ac yn realistig gydag arweinwyr a nodwyd ac amserlen realistig ar gyfer pob cam gweithredu. Bydd camau gweithredu ar gyfer pob gwasanaeth/rhaglen/swyddogaeth yn cael eu coladu gan y Gyfarwyddiaeth Ansawdd, Nyrsio a Gweithwyr Proffesiynol Perthynol i Iechyd ac yn cael eu hychwanegu at Log Gweithredu yr archwiliad sefydliadol. Bydd cynnydd yn erbyn y camau hyn yn cael eu monitro'n chwarterol a'u hadrodd yn flynyddol i'r Tîm Arwain a sicrwydd dilynol i'r Pwyllgor Ansawdd, Diogelwch a Gwella.

3 Partneriaeth Gwella Ansawdd Iechyd (2016) Best Practice in Quality and clinical audit', HQIP

6. Hyfforddiant

Bydd Iechyd Cyhoeddus Cymru yn sicrhau bod hyfforddiant ac addysg addas ar gael o ran archwilio ansawdd a gwaith clinigol. Unwaith y bydd unigolion wedi mynychu hyfforddiant, darperir cyfle i ddilyn astudiaeth hunan-gyfarwyddedig pellach a fydd yn cymryd tua chwe awr, a fydd yn rhoi achrediad ar gyfer y Cymhwyster Hyfforddiant Archwilio Clinigol Uwch.

Bydd hyn yn codi proffil archwilio ansawdd a chlinigol ac yn meithrin gallu a chapasiti; felly, bydd yn gweithredu fel ysgogydd cyfrannol ar gyfer gwella ansawdd.

7. Llywodraethu a Moeseg

7.1. Cydraddoldeb

Ni ddylai'r broses ar gyfer penderfynu ar y dewis o archwiliad ansawdd a gwaith clinigol lleol a phrosiectau gwerthuso gwasanaethau wahaniaethu'n anfwriadol yn erbyn unrhyw grwpiau mewn cymdeithas yn seiliedig ar eu hil, anabledd, rhyw, oedran, cyfeiriadedd rhywiol, ailbennu rhywedd, crefydd a chred.

7.2. Diogelu Data Cyffredinol

Rhaid i bob gweithgaredd archwilio ansawdd a gwaith clinigol ystyried y Rheoliad Cyffredinol ar Ddiogelu Data (GDPR) 2018 ac Egwyddorion Caldicott (1997, 2013). Mae hyn yn golygu y dylech:

- a. Gyfiawnhau'r pwrpas(au).
- b. Peidio â defnyddio data cyfrinachol personol oni bai ei fod yn gwbl angenrheidiol.
- c. Defnyddio cyn lleied ag sy'n angenrheidiol o ddata cyfrinachol personol.
- d. Dylai mynediad at ddata cyfrinachol personol fod ar sail angen gwybod yn unig.
- e. Dylai pawb sydd â mynediad at ddata cyfrinachol personol fod yn ymwybodol o'u cyfrifoldebau.
- f. Dylid cydymffurfio â'r gyfraith.

Gall y ddyletswydd i rannu gwybodaeth fod yr un mor bwysig â'r ddyletswydd i amddiffyn cyfrinachedd cleifion.

7.3. Cymeradwyaeth foesebol

Yn gyffredinol, nid oes angen cymeradwyaeth ffurfiol ar brosiectau archwilio ansawdd a gwaith clinigol gan Bwyllgor Moeseg Ymchwil; ond rhaid ei gynnal o fewn [fframwaith moesegol](#), er mwyn sicrhau nad oes unrhyw niwed yn cael ei achosi i ddefnyddwyr gwasanaeth na staff a bod casglu data yn ddibynadwy. Mae'n arfer da i gynigion archwilio gael eu

rhannu â'r Gyfarwyddiaeth Ymchwil a Gwybodaeth er mwyn derbyn sylwadau defnyddiol.

8. Atebolrwydd

8.1. Dirprwyo

Mae archwilio ansawdd a chlinigol yn fecanwaith posibl ar gyfer darparu sicrwydd ar ansawdd rhaglenni neu wasanaethau a ddarperir a gall fod yn effeithiol fel rhan o wella ansawdd ehangach is-set o ddulliau. Y Cyfarwyddwr Cenedlaethol Diogelu Iechyd a Gwasanaeth Sgrinio, Cyfarwyddwr Meddygol Gweithredol a Chyfarwyddwr Gweithredol Ansawdd, Nyrsio a Gweithwyr Perthynol i Ofal Iechd yw'r Cyd-arweinwyr Gweithredol ar gyfer ansawdd a llywodraethu clinigol, sy'n cynnwys sicrhau bod cylch blynyddol o archwilio ansawdd a gwaith clinigol yn cael ei gyflwyno i Bwyllgor perthnasol y Bwrdd.

8.2. Cydymffurfiaeth

Disgwylir i'r holl staff sy'n ymwneud â gweithgarwch archwilio ansawdd a gwaith clinigol sy'n cael ei gynnal yn Iechyd Cyhoeddus Cymru gydymffurfio â'r weithdrefn hon.

8.3. Ailddilysu proffesiynol

Rhaid i staff Ansawdd a Chlinigol sy'n cymryd rhan mewn archwilio ansawdd a gwaith clinigol sy'n bwriadu defnyddio hyn fel tystiolaeth ar gyfer ailddilysu proffesiynol, sicrhau bod unrhyw gyfeiriadau at yr archwiliad yn ddienw h.y. nid oes modd adnabod cyfranogwyr.

Atodiad 1: Rôl Archwilio Cymru; Archwiliad Mewnol; ac Archwiliadau Ansawdd a Chlinigol			
	Rôl	Manylion y cynllun	Corff Llywodraethu
Archwilio Cymru	<p>Fel yr archwilydd allanol, mae Archwilio Cymru yn cyflawni'r canlynol:</p> <ul style="list-style-type: none"> • archwiliad ariannol fel y nodir yn Neddf Archwilio Cyhoeddus (Cymru) 2004 • Archwiliad o berfformiad fel y'i nodir yn Neddf Llywodraeth Cymru 1998 a 2006 ac o dan Ddeddf Archwilio Cyhoeddus (Cymru) 2004 	<p>Cynllun gwaith archwilio ariannol</p> <p>Cynllun gwaith archwilio perfformiad i fodloni bod y corff wedi gwneud trefniadau priodol ar gyfer sicrhau economi, effeithlonrwydd ac effeithiolrwydd wrth ddefnyddio adnoddau.</p> <ul style="list-style-type: none"> • Aseiad Strwythuredig y GIG • Adolygiadau Thematiig Cymru Gyfan • Gweithredu argymhellion archwilio blaenorol 	Pwyllgor Archwilio a Llywodraethu Corfforaethol
Archwilio Mewnol	<p>Yn darparu barn flynyddol annibynnol a gwrthrychol i'r Swyddog Atebol a'r Bwrdd ar ddigonolrwydd ac effeithiolrwydd cyffredinol fframwaith llywodraethu, rheoli risg a rheoli'r sefydliad.</p> <p>Yn ogystal, gall canfyddiadau ac argymhellion adolygiadau archwilio mewnol gael eu defnyddio gan reolwyr yr Ymddiriedolaeth i wella llywodraethu, rheoli risg a rheolaeth o fewn eu meysydd gweithredol.</p>	<p>Cynllun Archwilio Mewnol a ddatblygwyd yn unol â Safon Archwilio Mewnol y Sector Cyhoeddus 2010 – Cynllunio</p> <p>Dull cynllunio ar sail risg sy'n cydnabod yr angen am flaenoriaethu'r ddarpariaeth archwilio i roi sicrwydd ar reoli meysydd risg allweddol.</p> <p>Mae 8 parth archwilio mewnol:</p> <ol style="list-style-type: none"> 1. Llywodraethu Corfforaethol, risg a chydymffurfiaeth reoliadol 2. Rheoli perfformiad cynllunio ac adrodd strategol 3. Llywodraethu a rheoli ariannol 4. Ansawdd a diogelwch llywodraethu clinigol 5. Llywodraethu a diogelwch gwybodaeth 6. Gwasanaeth gweithredol a rheolaeth swyddogaethol 7. Rheoli'r gweithlu 8. Rheoli cyfalaf ac ystadau 	Pwyllgor Archwilio a Llywodraethu Corfforaethol

<p style="writing-mode: vertical-rl; transform: rotate(180deg);">Cynllun Archwilio Ansawdd a Gwaith Clinigol</p>	<p>Mae archwiliadau ansawdd a chlinigol yn ddull pwysig o ddarparu sicrwydd wrth ddarparu gofal effeithiol diogel i'r rhai sy'n defnyddio ein gwasanaethau. Mae hefyd yn ffordd ddefnyddiol o ddysgu am yr hyn sy'n gweithio'n dda a beth sydd ddim yn gweithio cystal.</p>	<p>Datblygwyd y cynllun ar y cyd ar draws y sefydliad</p> <p>Mae'r Pwyllgor Ansawdd, Diogelwch a Gwella yn ceisio sicrwydd ar y cynllun cyffredinol, ei addasrwydd at y diben a'r modd y mae'n cael ei gyflawni.</p> <p>Rôl y Pwyllgor yw ceisio sicrwydd ar:</p> <ul style="list-style-type: none"> • A oes gan Iechyd Cyhoeddus Cymru gynllun Archwiliadau Ansawdd a Chlinigol - ac a yw'n addas i'r diben? • A yw'n cael ei gwblhau mewn pryd? • A yw'n ymdrin â'r holl faterion perthnasol? • A yw'n gwneud gwahaniaeth ac yn arwain at newid amlwg? • A yw newid yn cael ei gefnogi gan fethodolegau gwella cydnabyddedig? • A yw'r sefydliad yn cefnogi archwiliad clinigol yn effeithiol? <p>Mae'r Pwyllgor Ansawdd, Diogelwch a Gwella hefyd yn chwilio am fanylion am y canlyniadau clinigol a'r gwelliannau a wnaed o ganlyniad i archwilio clinigol.</p> <p>Mae Archwilio Mewnol yn rhoi sicrwydd ar y Cynllun Archwilio Ansawdd a Gwaith Clinigol fel rhan o archwiliad mewnol penodol.</p>	<p style="writing-mode: vertical-rl; transform: rotate(180deg);">Pwyllgor Ansawdd, Diogelwch a Gwella (sicrwydd, monitro a goruchwyllo)</p>
--	---	---	---

Atodiad 2: Tabled Adroddiad Archwilio Iechyd Cyhoeddus Cymru

Gweler isod.

Rhowch deitl yr archwiliad yma

Cynnig Archwiliad ac Adroddiad ar Ganfyddiadau

Cyfarwyddiaeth: Cliciwch i Is-adran: Cliciwch Rhaglen/Tîm: Cliciwch i roi
roi testun. i roi testun. testun.

Arweinydd yr Archwiliad: Rhowch enw a rôl

Tîm Prosiect Archwilio: Rhowch enw(au) a rôl(au)

Cyfeirnod yr archwiliad: *Ychwanegwyd gan y Tîm Ansawdd*

ADRAN A: Cynnig Archwilio

1. Amserlen:

- A. Dyddiad dechrau arfaethedig: MM / YY
- B. Amserlen ar gyfer casglu data: MM/YY - MM/YY
- C. Amserlen ar gyfer dadansoddi data: MM/YY - MM/YY
- D. Dyddiad cau arfaethedig ar gyfer adroddiad terfynol: MM / YY

2. Sail resymegol dros gynnal yr archwiliad (*pam*):

Rhowch grynodedb o'r rheswm pam y mae'r archwiliad i'w gynnal a beth ydych am ei gyflawni. Os yw hwn yn ail-archwiliad, dylech gynnwys manylion yr archwiliad(au) blaenorol a pha welliannau a wnaed.

Sail Resymegol:

Cliciwch yma i deipio testun.

Ai ail-archwiliad yw hwn:

Ie / Nage Os ie, dylid cynnwys manylion yr archwiliad blaenorol

3. Lefel blaenoriaeth

Dewiswch un

- Lefel blaenoriaeth un: Archwiliadau ansawdd a chlinigol allanol sy'n 'rhaid eu gwneud'
- Lefel blaenoriaeth dau: Archwiliadau ansawdd a chlinigol mewnol sy'n 'rhaid eu gwneud'
- Lefel blaenoriaeth tri: Archwiliadau ansawdd a chlinigol ar lefel cyfarwyddiaeth / is-adran
- Lefel blaenoriaeth pedwar: Archwiliadau ansawdd a chlinigol ar lefel buddiannau aelodau staff

4. Safon y mesurir yn erbyn (*beth*)

Pa arfer/safon orau y cytunwyd arnynt ydych chi'n mesur yn eu herbyn e.e. Canllawiau NICE, canllawiau cenedlaethol, gweithdrefn weithredu safonol lleol etc.

Cliciwch yma i deipio testun.

5. Methodoleg (*sut*)

Rhowch amlinelliad o'r math o achosion/unedau archwilio i'w cynnwys, cyfanswm maint y sampl, a'r cyfnod amser y dewiswyd y sampl ohono.

Cliciwch yma i deipio testun.

ADRAN B: Canlyniadau Archwilio

6. Canfyddiadau:

[Dileu cyn cyflwyno.

Dylech gynnwys:

- Y meini prawf archwilio sy'n cael eu mesur: Mae'r rhain yn ddatganiadau sy'n cael eu defnyddio i fesur y safon rydych chi wedi'i nodi. Mae'r rhain yn sail i'ch dull archwilio, a bydd yn dod o'r safon a ddewiswyd gennych. e.e. *Rhaid i bob claf diabetig gael adolygiad blynyddol*
- Nifer yr achosion a fesurwyd ar gyfer pob maen prawf, a ddangosir fel N=x
- Eithriadau: nodwch unrhyw eithriadau i'r meini prawf (ddim bob amser yn briodol)
- Cydymffurfiaeth: Nifer a chanran yr achosion a archwiliwyd a oedd yn cydymffurfio.
- Ail-archwiliad: os yw hwn yn ail-archwiliad, dylid cynnwys y canfyddiadau blaenorol fel cymhariaeth.

Gellir defnyddio'r tabl isod i arddangos eich canfyddiadau. Efallai y byddwch hefyd am ddefnyddio siartiau.]

Meini prawf	Cydymffurfiaeth		Eithriadau	Canlyniadau archwilio blaenorol (os yn ail-archwilio) 2020-21	
	Nac ydy.	%		Nac ydy.	%
<i>E.e. Rhaid i bob claf diabetig gael adolygiad blynyddol (N=125)</i>	120	96	AMHERTHNASOL	105	84

7. Aseiad:

Pa arsylwadau cyffredinol y gellir eu cymryd o'ch canfyddiadau? Rhowch fanylion ynghylch unrhyw themâu allweddol sy'n deillio o'r broses archwilio, o ran arfer da, a meysydd i'w gwella. Os yw hwn yn ail-archwiliad, a yw'r newidiadau a weithredwyd wedi arwain at welliant amlwg?

Cliciwch yma i deipio testun.

8. Argymhellion:

Os oedd unrhyw ddiffyg cydymffurfio wedi'u nodi yn eich canfyddiadau, disgwylir y bydd camau'n cael eu cymryd i weithredu newid gyda'r bwriad o sicrhau gwelliant er mwyn cyrraedd y safon.

Amlinellwch yr argymhellion hyn a'r camau i'w cymryd yn Adran C.

Argymhellir yn gryf y dylid ail-archwilio unwaith y bydd newidiadau wedi'u gweithredu.

Adran C: Argymhellion a Chynllun Gweithredu

Teitl yr Archwiliad		Cyfeirnod yr archwiliad	
Arweinydd y Cynllun Gweithredu	Enw	Rôl	

Argymhellion	Gofynion Gweithredu	Gweithredu yn ôl dyddiad	Person sy'n gyfrifol	Sylwadau/statws gweithredu (Rhowch enghreifftiau o weithredu sydd ar y gweill, newidiadau mewn arferion, problemau a gafwyd wrth hwyluso newid, rhesymau pam nad yw argymhelliad wedi cael ei weithredu, ac ati)
1.				
2.				
3.				
4.				