



Brechlynnau (Trin a Storio) Gweithdrefn Rheoli Tymheredd Cyson

Cyflwyniad a Nod

Nod y weithdrefn hon yw sicrhau bod brechlynnau'n cael eu storio yn unol ag argymhellion tymheredd ac felly'n parhau i fod yn gryf yn y man darparu a chydymffurfio â gofynion trwyddedu. Rhaid i staff sy'n darparu gwasanaethau brechu o'r fath fod yn ymwybodol o'r cyfrifoldebau a safonau proffesiynol wrth reoli'r broses o drin a storio brechlynnau yn unol â chanllawiau cenedlaethol.

Polisiâu, Gweithdrefnau a Dogfennau Rheoli Ysgrifenedig Cysylltiedig

[Mae'r holl bolisiau a gweithdrefnau corfforaethol ar gael ar wefan Iechyd Cyhoeddus Cymru](#)

- Asiantaeth Diogelwch Iechyd y DU (2013) Imiwneiddio yn erbyn clefydau heintus, storio, dosbarthu a gwaredu brechlynnau: y llyfr gwyrdd, pennod 3.
[Storio, dosbarthu a gwaredu brechlynnau: y llyfr gwyrdd, pennod 3 - GOV.UK \(www.gov.uk\)](#)
- Dogfen Gyngori ar Archebu, Storio a Thrafod Brechlynnau. Rhaglen Frechu yn erbyn Clefydau Ataliadwy Cymru Gyfan. [7fed diwygiad cyngor ar drafod a storio brechlynnau Medi 17.pdf \(wales.nhs.uk\)](#)
- Canllawiau Digwyddiad Brechlyn Ymateb i gamgymeriadau storio, trin a gweinyddu brechlynnau [Canllawiau Digwyddiad Brechlyn \(publishing.service.gov.uk\)](#)
- Rheoliadau'r Gwasanaeth Iechyd Gwladol (Contractau Gwasanaethau Meddygol Cyffredinol) (Cymru) 2004 [Rheoliadau'r Gwasanaeth Iechyd Gwladol \(Contractau Gwasanaethau Meddygol Cyffredinol\) \(Cymru\) 2004 \(legislation.gov.uk\)](#)

Cwmpas

Bydd hyn y weithdrefn hon yn berthnasol i'r canlynol:

- pobl safle lle mae rhaglenni brechu mewnol Iechyd Cyhoeddus Cymru i staff yn cael eu darparu.
- yr holl staff a gyflogir gan Iechyd Cyhoeddus Cymru sy'n gweithio i ddarparu a chefnogi rhaglen frechu fewnol.

Asesiad o'r Effaith ar Gydraddoldeb ac Iechyd

Mae Asesiad o'r Effaith ar Gydraddoldeb, y Gymraeg ac Iechyd wedi'i gwblhau a gellir ei weld ar dudalennau gwe'r polisi.

Cymeradwywyd gan	Tîm Arweinyddiaeth / Rhiannon Beaumont-Wood
Dyddiad Cymeradwyo	07 Mehefin 2023
Dyddiad Adolygu	07 Mehefin 2026
Dyddiad Cyhoeddi:	Gorffennaf 2023
Cyfarwyddwr Gweithredol Atebol/Cyfarwyddwr	Rhiannon Beaumont-Wood, Cyfarwyddwr Gweithredol Ansawdd, Nyrsio a Gweithwyr Proffesiynol Perthynol i Ofal Iechyd.
Awdur	Jennie Leleux, Nyrs Arwain Atal a Rheoli Heintiau, Ansawdd, Nyrsio a Gweithwyr Proffesiynol Perthynol i Ofal Iechyd.

Ymwadiad

Os yw dyddiad adolygu'r ddogfen hon wedi pasio, sicrhewch mai'r fersiwn rydych yn ei defnyddio yw'r fersiwn fwyaf cyfoes drwy gysylltu ag awdur y ddogfen.

Crynodeb o adolygiadau/diwygiadau				
Rhif y fersiwn	Dyddiad yr Adolygiad	Dyddiad Cymeradwyo	Dyddiad cyhoeddi	Crynodeb o'r Diwygiadau
1	24.08.22	17.11.22	24.11.22	Cynnwys wedi'i ddiweddarau. Egluro rolau'r brechwyr, Nyrs Arwain ar gyfer Atal a Rheoli Heintiau ac Iechyd a Diogelwch. Ychwanegu siartiau llif a rhestr wirio ar gyfer achosion o dorri tymheredd cyson.
2	10.03.23	07.06.23	05.07.23	Rhoddir manylion ychwanegol am ddirprwyo cyfrifoldeb a gweithdrefnau i sicrhau bod tymheredd cyson wedi'i gynnal. Cymeradwywyd gan Rhiannon Beaumont-Wood

1. Cyflwyniad

Mae imiwneiddio yn ffordd effeithiol iawn o amddiffyn unigolion a chymunedau yn erbyn clefydau heintus. I aros yn gryf, rhaid i frechlynnau gael eu storio o fewn y tymereddau storio a argymhellir gan y gweithgynhyrchwyr, sef 2 i 8°C fel arfer. Gall methu storio brechlynnau'n gywir leihau effeithiolrwydd brechlynnau ac achosi methiant brechlynnau yn ogystal â bod yn wastraffus ac yn ddrud i'r GIG.

2. Rolau a chyfrifoldebau

Y Prif Weithredwr sy'n gyfrifol am Atal a Rheoli Heintiau yn y pen draw ac mae trefniadau sefydliadol ar gyfer trefniadau rheoli Atal a Rheoli Heintiau yn cael eu dirprwyo i'r Cyfarwyddwr Gweithredol Ansawdd, Nyrsio a Gweithwyr Proffesiynol Perthynol i Iechyd. Mae hyn yn cael ei weithredu drwy gyngor a gwaith y Nyrs Arwain ar gyfer Atal a Rheoli Heintiau.

Nyrs Arwain ar gyfer Atal a Rheoli Heintiau

Bydd y Nyrs Arwain ar gyfer Atal a Rheoli Heintiau yn gyfrifol am archebu stoc brechlyn wedi'i llywio gan wylidwriaeth ynghylch y defnydd gan staff a data a gyflwynir ac a drafodir yng nghyfarfodydd Cyflwyno Brechlynnau Iechyd Cyhoeddus Cymru.

Brechwyr cymheiriaid

O ran storio brechlynnau a rheoli tymheredd cyson, dylai brechwyr cymheiriaid sicrhau'r canlynol:

- Eu bod wedi ymgymryd â'r hyfforddiant gofynnol cyn dechrau'r rhaglen brechu rhag y ffliw i staff, gan gynnwys y modiwl 'rhaglen e-ddysgu Imiwneiddio – storio brechlynnau' os yw'n briodol a'r Rhestr Wirio Cymhwysedd Brechwyr Cymheiriaid sy'n cynnwys rheoli tymheredd cyson.
- Gallant ddangos gwybodaeth a dealltwriaeth o'r rhesymeg ar gyfer cynnal tymheredd cyson y brechlynnau.
- Maent yn gyfarwydd â phrotocolau lleol ar gyfer rheoli tymheredd cyson a'r camau gweithredu i'w cymryd mewn achos o fethu rheoli tymheredd cyson a phwy i gysylltu â nhw.
- Maent yn ymwybodol o gynnwys y weithdrefn hon a sut i gael mynediad ati.
- Os yw brechwyr cymheiriaid ar y rota ar gyfer gwirio oergelloedd, rhaid iddynt ymgymryd â'r pecyn hyfforddiant gwirio oergelloedd a chael cymeradwyaeth eu bod yn gymwys.

Staff gwirio oergelloedd

- Dylent fod yn ymwybodol o gynnwys y weithdrefn hon a sut i gael mynediad ati.

- Rhaid eu bod wedi ymgymryd â'r pecyn hyfforddi gwirio oergelloedd a chael cymeradwyaeth eu bod yn gymwys gan aelod sy'n Nyrs Gofrestredig o'r tîm QNAHPS.
- Rhaid iddynt ddeall effaith tymhereddau oergelloedd sy'n mynd allan o'r amrediad a'r angen i weithredu os bydd hyn yn digwydd, a'r camau gweithredu i'w cymryd a phwy i gysylltu â nhw.

Staff sy'n cael brechlynnau

- Dylent fod yn ymwybodol o gynnwys y weithdrefn hon a sut i gael mynediad ati.
- Rhaid eu bod wedi ymgymryd â'r pecyn hyfforddi cyflwyno brechlynnau a chael cymeradwyaeth eu bod yn gymwys gan aelod sy'n Nyrs Gofrestredig o'r tîm QNAHPS.

Storio Brechlynnau ar Safleoedd Iechyd Cyhoeddus Cymru

Dylai pob safle sy'n storio a/neu'n gweinyddu brechiadau feddu ar ddigon o staff hyfforddedig priodol i gynnal a chofnodi gwiriadau tymheredd oergelloedd o leiaf unwaith y dydd ar bob diwrnod gweithio gweithredol safonol, ac eithrio penwythnosau a gwyliau banc. Disgrifir hyn yn fanylach isod. Nid yw'n ofynnol i'r staff hyn fod yn Weithwyr Iechyd Proffesiynol Cofrestredig. Rhaid iddynt gwblhau'r pecyn hyfforddi a chael cymeradwyaeth eu bod yn gymwys gan Nyrs Gofrestredig yn y tîm QNAHPS. Yn arbennig, rhaid i'r holl staff a nodwyd wybod pryd a sut i uwchgyfeirio pryderon ac unrhyw achosion o'r tymheredd yn mynd allan o'r amrediad derbyniol 2 i 8 °C. Dylid cadw cofnod o'r staff a nodwyd ym mhob safle sy'n storio neu'n cyflwyno brechiadau mewnol ochr yn ochr â'r cofnodion stoc a'r cofnodion monitro tymheredd.

Bydd y Nyrs Arwain ar gyfer Atal a Rheoli Heintiau yn cynnal y gwiriadau Sicrhau Ansawdd misol i roi sicrwydd bod y gwaith o fonitro a glanhau'r oergelloedd yn cael ei wneud yn gywir; ac ar y cyd â'r Adran Ystadau ac Iechyd a Diogelwch, bydd yn gyfrifol am sicrhau bod yr holl oergelloedd ac oergelloedd cludadwy ar gyfer brechlynnau yn cydymffurfio â'r safonau gofynnol ar gyfer gwasanaethu blynyddol.

Cludiant a Gweinyddwyr Brechlynnau

Mae'n ofynnol i'r holl staff yn Iechyd Cyhoeddus Cymru sy'n ymwneud â chludo neu weinyddu brechlynnau gydymffurfio â'r weithdrefn a nodir yn y ddogfen hon.

3. Amcanion Gweithdrefn/Proses/Protocol

Rhoi safonau a gwybodaeth i frechwyr ynghylch:

- Y gofyniad i berson cyfrifol dirprwyedig a dirprwy fod yn gyfrifol am dderbyn brechlynnau a gofalu amdanynt.

- Rheoli a chynnal y tymheredd cyson gan gynnwys gofynion storio brechlynnau a monitro.
- Gofynion archwilio.
- Rhoi gwybod am ddigwyddiadau a pha gamau i'w cymryd os yw'r tymheredd cyson yn cael ei dorri.
- Cysylltiadau lleol ar gyfer cyngor / cymorth.

4. Trafod a Storio Brechlynnau

4.1 Archebu a danfon

Bydd y Nyrs Arwain at gyfer Atal a Rheoli Heintiau yn cymryd cyfrifoldeb am archebu brechlynnau ar gyfer safleoedd Iechyd Cyhoeddus Cymru neu gyfarwyddo unrhyw ddarparwr allanol sy'n cael eu sicrhau drwy gytundebau lefel gwasanaeth yn ôl yr angen.

Dylai'r Nyrs Arwain ar gyfer Atal a Rheoli Heintiau nodi person cyfrifol a enwir i fod yn gyfrifol am dderbyn a rheoli brechlynnau pan fyddant yn cyrraedd safleoedd a rhaid i'r person cyfrifol gael ei gymeradwyo fel person cymwys yn erbyn y Rhestr Wirio Cymhwysedd Danfoniadau Brechlynnau cyn dechrau'r ymgyrch ffliw. Nid oes angen iddynt fod yn Weithiwr Iechyd Proffesiynol Cofrestredig ond rhaid eu bod wedi ymgymryd â'r pecyn hyfforddi a chael cymeradwyaeth eu bod yn gymwys gan Nyrs Gofrestredig yn y tîm QNAHPS cyn ymgymryd â'r rôl. Rhaid iddynt sicrhau'r canlynol-

- Dylai brechlynnau gael eu storio mewn oergell yn syth ar ôl eu danfon, gan gynnal y tymheredd cyson ar bob cam.
- Sicrhau nad oes unrhyw ollyngiadau, difrod neu anghysondebau o ran nifer y brechlynnau a ddanfonir.
- Sicrhau bod stoc yn cael ei gylchdroi'n briodol – defnyddio'r dyddiad dod i ben byrraf gyntaf.
- Sicrhau bod ffolder gwybodaeth am stoc sy'n cadw trefn ar archebion, dyddiadau dod i ben a chyfanswm y brechlynnau yn cael ei chadw ger pob oergell.
 - Ar ddiwedd yr ymgyrch brechu rhag y ffliw, bydd y Nyrs Arwain ar gyfer Atal a Rheoli Heintiau yn sicrhau bod y wybodaeth hon yn cael ei sganio a'i lanlwytho i SharePoint yn yr ystorfa ddynodedig. Bydd yr holl gofnodion papur yn cael eu dinistrio yn unol â chanllawiau gwastraff cyfrinachol.
- Bydd yr archebu yn cael ei wneud mewn da bryd i sicrhau bod cyflenwad digonol ar gyfer clinigau; bydd hyn yn cynnwys cysylltu â'r Nyrs Arwain ar gyfer Atal a Rheoli Heintiau.

4.2 Rheoli'r Tymheredd Cyson

4.2.1 Oergelloedd brechlynnau

Dylai'r holl safleoedd yn Iechyd Cyhoeddus Cymru sy'n cyflwyno'r rhaglen fewnol imiwneiddio rhag ffliw tymhorol i staff feddu ar oergell brechlynnau wedi'i dilysu (nid yw oergelloedd domestig yn addas ar gyfer storio brechlynnau)

Rhaid i oergell wedi'i dilysu fod-

- Yn addas ar gyfer storio brechlynnau rhwng +2°C a +8°C, lle mae amrediad canol o +5°C yn arfer da.
- Dan glo neu'n cael ei chadw mewn ystafell dan glo.
- Yn cael ei defnyddio i storio brechlynnau a meddyginiaethau h.y. ni ddylai bwyd na sbesimenau gael eu storio ger brechlynnau.
- Yn ddigon mawr i ddal y stoc a galluogi digon o le o amgylch y pecynnau brechlynnau i aer gylchredeg. **Dylid cadw brechlynnau i ffwrdd o waliau ochr a chefn yr oergell, ac ni ddylent gael eu pacio'n dynn i mewn i'r gofod.** Mae'n well bod oergelloedd brechlynnau wedi'u cysylltu drwy wifren â socedi heb switshys er mwyn osgoi eu diffodd drwy ddamwain, neu osod arwydd ar y soced i leihau'r posibilrwydd o amharu ar y pŵer yn ddamweiniol.
- Rhaid i frechlynnau sy'n cael eu storio mewn oergelloedd wedi'u dilysu gael eu cadw yn eu deunydd pacio gwreiddiol.

4.2.2 Thermomedrau/monitro Tymheredd

Yn ddelfrydol, dylai pob oergell feddu ar o leiaf dau thermomedr uchafswm/isafswm, gydag un ohonynt yn annibynnol ar y prif gyflenwad trydan. Thermomedrau digidol neu gofnodwyr data yw'r mwyaf dibynadwy. Mae'n arfer da defnyddio dau gofnodwr data rhag ofn y bydd batri yn methu.

Dylid gosod y thermomedr neu'r cofnodwr data tuag at gefn yr oergell ac ar lefel y silff ganol.

Rhaid cofnodi tymheredd yr holl oergelloedd lle mae brechlynnau'n cael eu storio ar safle Iechyd Cyhoeddus Cymru ar **bob diwrnod gwaith gweithredol safonol** pan fyddant yn cael eu defnyddio.

Rhaid bod pobl sy'n wirwyr tymheredd oergelloedd dynodedig wedi cwblhau'r hyfforddiant priodol a chael cymeradwyaeth eu bod yn gymwys yn erbyn y Rhestr Wirio Cymhwysedd Gwirio Tymheredd Oergelloedd. **Ni ddylai pobl ddirprwyo'r cyfrifoldeb i unrhyw un nad yw wedi ymgymryd â'r hyfforddi ac asesu hwn.**

Gweler Atodiad A ar gyfer cyfarwyddiadau ynghylch sut i ddarllen ac ailosod thermomedrau'r oergelloedd yn Iechyd Cyhoeddus Cymru.

Cofiwch ddilyn y 'Pedair elfen' ganlynol

- Darllen: darllen uchafswm, isafswm ac uchafswm tymheredd a thymheredd presennol y thermomedr bob dydd **ar yr un pryd bob dydd** yn ystod yr wythnos waith.
- Cofnodi: cofnodi tymereddau mewn ffordd safonol ac ar dempled safonol, gan gynnwys llofnodi pob cofnod ar y daflen gofnodi
- Ailosod: ailosod y thermomedr ar ôl pob darlleniad. **Dylai'r thermomedrau hefyd gael eu hailosod pan fydd tymereddau wedi sefydlogi ar ôl cyfnodau o weithgarwch uchel**
- Ymateb: rhaid i'r person sy'n cofnodi **gymryd camau gweithredu ar unwaith** (gweler Adran 4.5) os yw'r tymheredd y tu allan i +2°C i +8°C a chofnodi'r cam gweithredu hwn ar unwaith.

Noder:

Mae rhai thermomedrau oergelloedd yn dangos tymheredd 'llwyth' a thymheredd 'aer'. Dylai'r tymheredd presennol, a'r uchafswm ac isafswm tymheredd ar gyfer y ddau gael eu monitro a'u cofnodi.

Tymheredd 'llwyth' - Mae'r tymheredd 'llwyth' yn cyfeirio at dymheredd gwirioneddol y brechlyn neu'r cynnyrch meddyginiaethol a osodir yn yr oergell fferylliaeth. Mae'r tymheredd llwyth yn adlewyrchu tymheredd y cynnyrch meddyginiaethol yn fwy cywir. Weithiau cyfeirir ato fel y 'gwir' dymheredd.

Tymheredd 'aer' - Mae'r tymheredd 'aer' yn mesur y tymheredd sy'n cylchredeg o amgylch y cynnyrch meddyginiaethol yn yr oergell. Gall tymheredd aer amrywio yn yr oergell a gall newid yn gyflym pan fydd drysau'r oergell yn cael eu hagog. Mae tymheredd aer yn newid yn llawer mwy cyflym na'r llwyth ond mae'n rhoi rhybudd cynnar y gall yr oergell fod yn mynd yn rhy gynnes ar gyfer y brechlynnau y tu mewn iddi.

Cofnodion monitro tymheredd

Gellir dod o hyd i enghraifft o dempled monitro tymheredd yn Atodiad B. Dylid cadw'r templed yn y ffolder ger yr oergell a'i lanlwytho i SharePoint ar ddiwedd yr ymgyrch fflw.

Bydd cofnodion yn cael eu cadw am bum mlynedd.

4.2.3 Gofynion Monitro/Dogfennaeth Tymheredd Cyson

Bob dydd (yn ystod oriau gwaith gweithredol safonol):

- Monitro a chofnodi tymheredd yr oergell gan berson cyfrifol dirprwyedig, hyfforddedig ar y safle. Dylai'r thermomedr gael ei ailosod ar ôl pob darlleniad.
- Ar ddydd Llun rhaid cynnal hyn ar ddechrau'r diwrnod gwaith ac ar ddiwedd y diwrnod, er mwyn sicrhau bod unrhyw wriadau tymheredd dros y penwythnos yn cael eu nodi cyn gynted â phosibl.

- Ar bob diwrnod arall, rhaid i'r oergell gael ei gwirio, fel isafswm, am 16:00 bob dydd.
 - Mae hyn yn sicrhau na fydd y brechlynnau'n cael eu storio y tu allan i'r amrediad tymheredd am gyfnod sy'n hwy na 24 awr, sef yr amser cyffredinol y gellir eu defnyddio o hyd.
 - Bydd hyn yn sicrhau bod tymheredd yr oergell yn cael ei wirio mor agos at y penwythnos â phosibl, gan gyfyngu'r bwlch gymaint â phosibl cyn y gwiriad nesaf ar y bore dydd Llun.

Pob sesiwn frechu

- Cyn agor yr oergell, dylid gwirio'r isafswm a'r uchafswm tymheredd a'r tymheredd presennol, i sicrhau nad yw'r amrediad tymheredd delfrydol wedi'i dorri yn ystod yr oriau cyn y sesiwn frechu. Os yw'r thermomedr yn dangos bod unrhyw dymheredd y tu allan i'r amrediad, dylid adolygu'r cofnodwr data a dilyn y broses isod ar gyfer digwyddiadau brechlynnau.
- Dylai'r broses o osod brechlynnau yn yr oergell gael ei gwirio i sicrhau nad oes unrhyw flychau'n cyffwrdd â chefn yr oergell.
- Ar ddiwedd pob sesiwn dylid gwirio drws yr oergell i sicrhau ei fod wedi'i gau'n gywir a'i fod dan glo.
- Os yw tymheredd yr oergell wedi codi dros 8°C, rhaid i'r person sy'n amnewid y brechlynnau aros ger yr oergell tan i'r tymheredd ddychwelyd i rhwng 2°C a 8°C.

Bob Wythnos:

- Bydd y Nyrs Arwain ar gyfer Atal a Rheoli Heintiau, neu ddirprwy dynodedig, yn adolygu'r siart cofnodi tymheredd ar gyfer yr wythnos flaenorol ac yn lawrlwytho data'r cofnodwr data, i wirio am anghysondebau.

Bob Mis:

- Cwblhau'r Offeryn Sicrhau Ansawdd Tymheredd Cyson (Atodiad C), i'w gwblhau gan Weithiwr Iechyd Proffesiynol Cofrestredig (sy'n ymwneud â'r chyflwyno'r brechlynnau).

Bob Blwyddyn:

- Trin yr Oergell / Graddnodi'r Thermomedr yn Flynyddol.

4.3 Cludwyr brechlynnau wedi'u dilysu

Rhaid defnyddio cludwyr wedi'u dilysu i gludo brechlynnau rhwng safleoedd ac yn ystod sesiynau clinig, os ydynt i ffwrdd o'r brif oergell brechlynnau. Rhaid eu defnyddio yn unol â chyfarwyddiadau'r gwneuthurwr.

Pan fyddant yn cael eu defnyddio:

- Dylid monitro tymheredd cludwyr pan fyddant yn cael eu defnyddio, gan ddefnyddio thermomedrau uchafswm/isafswm wedi'u dilysu.
- Dylid cofnodi tymhereddau pan fyddant wedi'u pacio ac ar ôl cyrraedd y safle.
- Cadwch y brechlynnau yn eu deunydd pacio gwreiddiol.

- Ewch â digon o frechlyn ar gyfer sesiwn benodol yn unig a lleihau amlygiad y brechlynnau i dymereddau ystafell.
- Os oes unrhyw frechlynnau heb eu defnyddio dros ben ar ddiwedd sesiwn frechu, ar yr amod bod tystiolaeth o'r monitro tymheredd bod y tymheredd cyson wedi'i gynnal, gellir dychwelyd y brechlynnau i'r oergell frechlynnau.
- Nodwch y brechlynnau â'r dyddiad a'r amser dychwelyd cyn eu rhoi yn ôl yn yr oergell. Dylid defnyddio brechlynnau a ddychwelwyd cyn gynted â phosibl.
- Os na ellir sicrhau'r tymheredd cyson, dylid cynnal asesiad risg, gweler isod, ac yna ei ddefnyddio cyn gynted â phosibl os yw'n briodol.

4.4 Rheoli Stoc

Mae rheoli stoc yn rhan bwysig o sicrhau cydymffurfiaeth â thymheredd cyson. Dylech wneud y canlynol:

- Cadw'r holl frechlynnau yn eu deunydd pacio gwreiddiol yn ystod y storio.
- Gwiriwch o leiaf unwaith yr wythnos er mwyn: Cylchdroi stoc fel bod y rhai sydd â'r dyddiad dod i ben byrraf yn cael eu symud i flaen yr oergell a'u defnyddio gyntaf. Dylech gael gwared ar unrhyw frechlynnau sydd wedi dod i ben (ni ddylai fod unrhyw rai) a'u gwaredu mewn ffrwd wastraff briodol (bin offer miniog â chlawr melyn) a chofnodi hyn.
- Nodwch yn glir unrhyw frechlyn a ddychwelir i'r oergell gyda dyddiad ac amser ei ddychwelyd a'i osod ym mlaen yr oergell fel ei fod yn cael ei ddefnyddio gyntaf yn y sesiwn nesaf – dylid gwneud hyn gyda brechlynnau sydd wedi parhau ar dymheredd cyson yn unig.

Ni ddylech wneud y canlynol:

- Pentyrru brechlynnau (dim mwy na gwerth pedair wythnos o stoc).
- Storio brechlynnau yn nrws yr oergell, y drôr gwaelod neu ger y plât rhewgell ar yr oergell.

4.5 Beth i'w wneud os yw'r tymheredd cyson yn cael ei dorri

Pan amheuir bod achos o dorri'r tymheredd cyson neu os nodir problemau posibl o ran storio brechlynnau, dylid cymryd camau unioni ar unwaith. Mae Atodiad D yn nodi'r camau mewn siart llif. Mae hyn yn cynnwys cyflwyno adroddiad digwyddiad Datix.

Os yw'n ymddangos bod yr achos o dorri'r tymheredd cyson yn llai nag 20 munud o hyd, cofnodwch y tymheredd a'r rheswm ar daflen gofnodi, ac ailosod y thermomedr. **Gwiriwch eto ar ôl 20 munud.** Os nad yw bellach y tu allan i'r isafswm neu uchafswm amrediad, parhewch i'w ddefnyddio fel arfer.*

Os bydd achos o dorri tymheredd cyson yn parhau'n hirach nag 20 munud neu os oes pryderon ynghylch storio brechlynnau, peidiwch â gwaredu unrhyw

frechlynnau nac offer storio hyd nes bod y broses isod wedi'i dilyn a'r canlyniad yn hysbys:

- Dylech ynysu brechlynnau sydd o bosibl wedi'u peryglu a'u labelu'n glir â'r geiriau 'ni ddylid eu defnyddio'. Dylai'r brechlynnau hyn gael eu cadw rhwng +2°C a +8°C neu eu symud i amgylchedd arall sy'n cael ei fonitro sy'n gallu cynnal yr amrediad tymheredd a argymhellir, sef +2°C i +8°C.
- Sicrhewch fod yr oergell brechlynnau dan sylw'n parhau ymlaen ar y prif gyflenwad trydan ac nad oes tarfu ar y thermomedrau a'r stilwyr tymereddau a bod yr holl staff yn ymwybodol na ddylid agor yr oergell.
- **Cyflwynwch adroddiad Datix** - Mae'r Rhestr Wirio Digwyddiad Storio Brechlynnau yn Atodiad F yn cynnig ffurflen i sicrhau bod yr holl wybodaeth angenrheidiol yn cael ei chasglu a'i chyflwyno.
- **Os nad yw'r gwiriwr oergelloedd yn Weithiwr Iechyd Proffesiynol Cofrestredig, rhaid iddo roi gwybod am y digwyddiad i'r Nyrs Arwain ar gyfer Atal a Rheoli Heintiau neu aelod Nyrsio Cofrestredig arall o QNAHPS**, drwy'r cyfeiriad e-bost staffwintervaccination@wales.nhs.uk, a llenwi Datix.
- Bydd yr aelod o dîm QNAHPS yn cymryd y cyfrifoldeb am reoli'r digwyddiad, a bydd hefyd yn rhoi gwybod i'r Cyfarwyddwr Gweithredol Ansawdd, Nyrsio a Gweithwyr Proffesiynol Perthynol i Iechyd (QNAHP) neu ei ddirprwy.
- Dylai Gweithwyr Iechyd Proffesiynol roi'r gwybod i'r tîm QNAHPS ond parhau â'r camau gweithredu a ddisgrifir yn y siart llif.
- Rhestru'r holl frechlynnau a amlygwyd sy'n cael eu storio yn yr oergell, gan gofnodi'r swm, y rhif swp a'r dyddiad dod i ben yn ogystal â hyd yr amlygiad i dymereddau uwch a'r tymheredd uchaf a gyrhaeddwyd (mae cofnod tymheredd oergell yn ddefnyddiol yma) a lle y cawsant eu storio yn yr oergell.

Cyflwynwch adroddiad Datix a rhoi gwybod am y digwyddiad i'r Nyrs Arwain ar gyfer Atal a Rheoli Heintiau hefyd, a fydd yn cysylltu â'r Prif Fferylllydd, Gwybodaeth a Chyngor Meddyginiaethau, ym Mwrdd Iechyd Prifysgol Caerdydd a'r Fro, Gweithgynhyrchwr y Brechlynnau a'r Tîm Rhaglen Frechu yn erbyn Clefydau Ataliadwy fel y bo'n briodol. Mae Atodiad E yn nodi'r camau hyn mewn siart llif.

Bydd y Cyfarwyddwr Cynorthwyol Ansawdd, Nyrsio a Gweithwyr Proffesiynol Perthynol i Iechyd yn cynnal ymchwiliad i'r digwyddiad a dylai nodi ffactorau cyfrannol a arweiniodd at y digwyddiad a phwyntiau dysgu, a dylid llunio cynllun gweithredu a'i roi ar waith, er mwyn sicrhau na fydd digwyddiadau tebyg yn digwydd yn y dyfodol. Rhaid i'r pwyntiau dysgu gael eu hadrodd yn ôl yn lleol ac yn sefydliadol ac ystyried adroddiad yn grŵp Cynllunio a Chyflwyno Brechlynnau Iechyd Cyhoeddus Cymru a'r grŵp Atal a Rheoli Heintiau.

*Mae'n annhebygol bod amrywiadau 'untro' o ran tymheredd yr oergell sy'n codi dros +8°C ond yn para llai nag 20 munud, fel sy'n gallu digwydd wrth gymryd stoc neu ailgyflenwi stoc, wedi torri'r tymheredd cyson brechlynnau ac yn hynny o beth nid oes angen camau gweithredu pellach. Dylid dogfennu achos y cynnydd mewn

tymheredd ar y siart cofnodi tymheredd, ailosod y thermomedr uchafswm-lleiafswm, a pharhau i ddefnyddio brechlynnau hyd at eu dyddiad dod i ben.

Cyfeiriwch at y Canllawiau Digwyddiad Brechlynnau ([Canllawiau digwyddiad brechlynnau: ymateb i gamgymeriadau brechlynnau - GOV.UK \(www.gov.uk\)](http://www.gov.uk)) i gael rhagor o ganllawiau.

5. Rhoi gwybod am ddigwyddiadau

Rhaid rhoi gwybod am ddigwyddiadau drwy'r system DATIX ar y we.

6. Monitro cydymffurfiaeth

Bydd cydymffurfiaeth yn cael ei monitro drwy'r dulliau archwilio yn yr atodiadau i'r ddogfen hon. Bydd y nyrs arwain at gyfer Atal a Rheoli Heintiau yn adolygu'r archwiliadau hyn i sicrhau cydymffurfiaeth a rhoi sicrwydd i'r Cyfarwyddwr Gweithredol Ansawdd, Nyrsio a Gweithwyr Proffesiynol Perthynol i Iechyd. Bydd adrodd a sicrwydd o'r fath yn cael eu cyflwyno i grŵp Cynllunio a Chyflwyno Brechlynnau Iechyd Cyhoeddus Cymru, a'r grŵp Atal a Rheoli Heintiau chwarterol. Yn ogystal cyflwynir adroddiadau fel y bo'n briodol i'r Tîm Gweithredol Busnes a'r Pwyllgor Ansawdd, Diogelwch a Gwella i roi sicrwydd bod trefniadau yn eu lle ar gyfer monitro a chyflwyno brechu staff yn ddiogel. Bydd yr olaf yn cael ei adrodd drwy eithriad fel y bo'n briodol ac fel rhan o drefniadau adrodd chwarterol a/neu flynyddol Atal a Rheoli Heintiau.

Atodiad A: Sut i ddarllen ac ailosod y thermomedr(au) oergell



20220203 How to
reset the large CQ2 fr

Atodiad B: Cofnod Tymheredd Dyddiol



Daily temperature
log v4.docx

Atodiad C: Offeryn Sicrwydd Cydymffurfio â Thymheredd Cyson

Meini Prawf	Canlyniad Archwilio			Sylwadau/ camau i'w cymryd	Dyddiad targed (os oes diffyg cydymffurfio yn amlwg)	Dyddiad cwblhau
	Ie	Na	dd/b			
Offer a Chyfleusterau						
Mae'r oergell yn oergell fferyllol (nid yw oergelloedd domestig yn addas ar gyfer storio brechlynnau neu inswlin)						
Mae'r oergell wedi'i lleoli i ffwrdd o ffynhonnell wres uniongyrchol.						
Mae plwg yr oergell wedi'i ddiogelu e.e. wedi'i orchuddio i atal ymyrryd, gyda nod diogelwch "Peidiwch â Diffodd" neu'n wifredig ('sbardunog').						
Mae'r oergell yn cael ei glanhau a'i dadmer os oes angen yn rheolaidd (o leiaf bob 6 mis).						
Dim ond eitemau fferyllol sy'n cael eu storio yn yr oergell e.e. nid oes bwyd, diod na samplau meddygol yn cael eu storio yn yr oergell.						
Mae'r thermometr yn gallu rhoi darlenniadau Uchafswm/Isafswm/Presennol						

Meini Prawf	Canlyniad Archwilio			Sylwadau/ camau i'w cymryd	Dyddiad targed (os oes diffyg cydymffurfio yn amlwg)	Cwblhawyd
	Ie	Na	dd/b			
Storio a Rheoli Stoc						
Mae brechlynnau/inswlin yn cael eu storio yng nghorff yr oergell ac nid yn nrws yr oergell.						
Mae eitemau'n cael eu storio i ffwrdd o gefn ac ymylon yr oergell a'r gell rhewi os oes ganddi un.						
Dim mwy na 66% o gyfaint mewnol yr oergell wedi'i lenwi.						
Nid yw'r brechlynnau'n cael eu storio yn nrôr isaf llawr yr oergell.						
Mae'r dyddiadau dod i ben yn cael eu gwirio'n rheolaidd o leiaf unwaith y mis ac mae cofnodion yn cael eu cadw o'r gweithgarwch hwn.						
Cynhelir cylchdroi stoc i sicrhau bod y dyddiadau dod i ben byrraf yn cael eu defnyddio gyntaf.						

Mae danfoniadau tymheredd cyson yn cael eu hoeri yn syth ar ôl eu derbyn.					
Person a enwir a dirprwy yn gyfrifol am dderbyn y llinellau tymheredd cyson.				Enwau....	

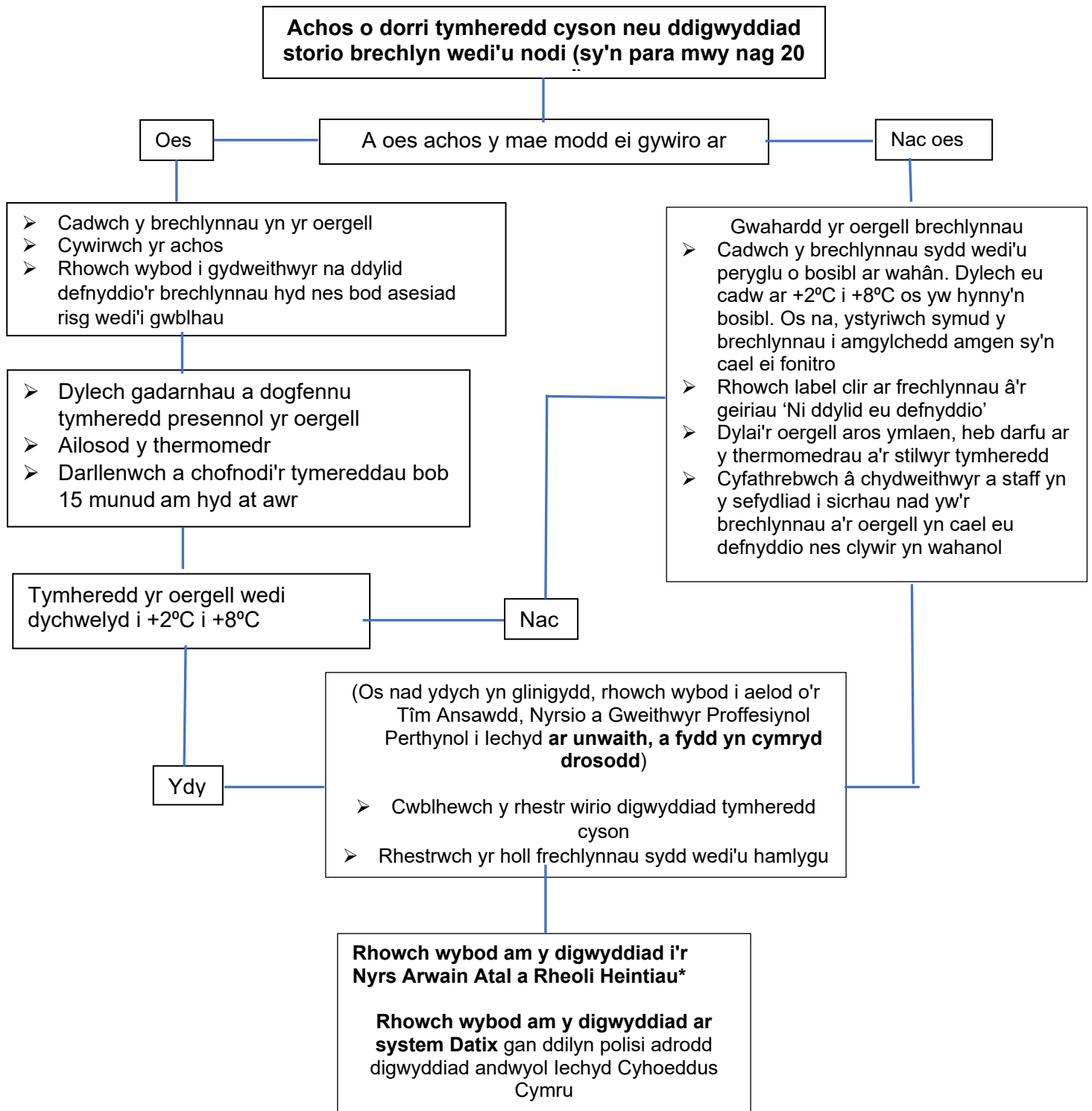
Meini Prawf	Canlyniad Archwilio			Sylwadau/ camau i'w cymryd	Dyddiad targed (os oes diffyg cydymffurfio yn amlwg)	Cwblhawyd
Monitro Tymheredd	Ie	Na	dd/b			
Person a enwir a dirprwy yn gyfrifol am fonitro'r oergell.				Enwau....		
Gweithdrefnau yn eu lle ar gyfer cofnodi tymhereddau <i>o leiaf</i> bob dydd.						
Yr holl staff yn ymwneud â monitro tymheredd ac yn ymwybodol o'u cyfrifoldebau a'r trefniadau gweithredu safonol ar gyfer storio tymheredd cyson						
Defnyddir ffurflen gofnodi neu gyfwerth.						
Isafswm, Uchafswm Tymheredd a'r Tymheredd Gwirioneddol yn cael ei wirio a'i gofnodi.						
Defnyddir y botwm ailosod ar gyfer pob mesuriad sy'n cael ei ddogfennu.						
Gweithdrefnau ar waith ar gyfer camau i'w cymryd mewn achos o dymhereddau annormal. (Gweler y trefniadau gweithredu safonol ar gyfer storio ar dymheredd cyson)						

Meini Prawf	Canlyniad Archwilio			Sylwadau/ camau i'w cymryd	Dyddiad targed (os oes diffyg cydymffurfio yn amlwg)	cwblhawyd
Trefniadau Wrth Gefn	Ie	Na	dd/b			
Gweithdrefnau ar waith ar gyfer storio amgen addas sy'n cael ei fonitro er mwyn cynnal tymheredd cyson pan fo'n ofynnol.						

Dyddiad archwilio-_____ Safle a Archwiliwyd-_____ Archwilydd-

Dychweler at y Nyrs Arwain Atal a Rheoli Heintiau

Atodiad D: Ymateb i achos o dorri tymheredd cyson neu ddigwyddiad storio wedi'i beryglu



*Os nad yw'r Nyrs Arwain Atal a Rheoli Heintiau ar gael, bydd manylion am enw cyswllt arall wedi'u rhestru ar y neges Allan o'r Swyddfa mewn negeseuon e-bost neu ar gael gan Weinyddwyr QNAHP.

Atodiad E: Camau gweithredu ar gyfer y Nyrs Arwain ar gyfer Atal a Rheoli Heintiau wrth roi gwybod am achos o dorri tymheredd cyson

Ymchwiliwch i'r digwyddiad

- Gofynnwch i beiriannydd oergell archwilio'r oergell a'r thermomedrau (oni bai nad oedd achos y torri yn gysylltiedig â pherfformiad y ddyfais)
- Cadarnhewch dymereddau presennol yr oergell a phatrymau tymheredd gan ddefnyddio cofnodwr data am 48 i 72 awr
- Gwiriwch hanes trin yr oergell
- Gwiriwch gofnodion tymheredd yr oergell ac egluro'r ymarfer tymheredd cyson cyn y digwyddiad

Cynnal asesiad risg gwybodus

- Gan ddefnyddio'r data sefydlogrwydd sydd ar gael, nodwch a yw'r achos o dorri tymheredd cyson neu'r amodau storio a nodwyd yn debygol o effeithio ar gryfder y brechlynnau
- Ystyriwch geisio rhagor o gyngor gan y gwneuthurwyr a'r Prif Fferyllydd, Gwybodaeth a Chyngor Meddyginiaethau, Caerdydd a'r Fro yn unol â'r CLG

Brechlyn yn foddhaol i'w ddefnyddio

- Labelwch fel 'yn rhan o ddigwyddiad' a'i ddefnyddio gyntaf.

Brechlyn wedi'i beryglu

- Gwaredwch y brechlynnau yn unol â'r polisi gwastraff lleol
- Cwblhewch ffurflen cofnodi digwyddiad stoc.

Brechlyn wedi'i beryglu wedi'i roi i aelod o staff

Nodwch y gwersi a ddysgwyd neu anghenion hyfforddi

Lluniwch gynllun gweithredu a rhoi'r camau gweithredu ar waith

Rhaid i'r pwyntiau dysgu gael eu hadrodd yn ôl yn lleol ac yn sefydliadol.

Ystyriwch ffurfio Tîm Rheoli Digwyddiad ffurfiol

Atodiad F: Rhestr wirio digwyddiad storio brechlynnau

Cwestiwn	Ateb
Dyddiad ac amser llenwi'r ffurflen digwyddiad	
Lleoliad neu ddynodydd oergell	
Dyddiad neu amser y digwyddodd yr achos o dorri tymheredd cyson	
Dyddiad neu amser nodi'r achos o dorri tymheredd cyson	
Beth oedd y darlleniadau tymheredd pan nodwyd yr achos o dorri?	Isafswm..... Uchafswm..... Presennol.....
Dyddiad ac amser y storio diwethaf a oedd yn sicr rhwng +2°C a +8°C	
Cyfanswm hyd y gwriad tymheredd (oriau neu funudau). Os oes gwriadau lluosog wedi digwydd, rhestrwch y dyddiadau a chyfanswm yr amseroedd gwriadau.	
A oes gennych y taflenni cofnodi tymheredd oergell neu'r taflenni cofnodwr data ar gyfer cyfnod y digwyddiad?	
Beth dynnodd eich sylw at yr achos o dorri tymheredd cyson neu ddigwyddiad storio?	
A oes larwm wedi'i osod ar yr oergell ac os felly: • pa bamedrau sydd wedi'u gosod • ar ôl pa mor hir y tu allan i'r amrediad +2°C i +8°C y mae'r larwm yn seinio?	
Math o oergell (domestig neu feddyginiaeth)	Gwneuthuriad Model..... Rhif cyfresol..... Oedran.....
Pa ddyddiad y cafodd yr oergell ei thrin ddiwethaf?	
A oes peiriannydd wedi gwirio'r oergell ers y digwyddiad? Beth ddywedodd ei adroddiad?	
Cyn y digwyddiad hwn, a oedd yr oergell yn gweithio heb broblemau?	
Pa mor aml y mae tymhereddau'r oergell yn cael eu cofnodi?	
Pwy sy'n cofnodi tymheredd yr oergell?	
Pa fath o thermometr sy'n cael ei ddefnyddio?	

(er enghraifft, yn rhan gyfannol o'r oergell, thermomedr annibynnol sy'n gweithredu drwy fatri, cofnodwr data)	
Os oes stiliwr tymheredd yn yr oergell, beth yw ei safle yn yr oergell?	
Pryd y cafodd y thermomedr ei ailosod ddiwethaf?	
Pryd y cafodd y thermomedr ei raddnodi ddiwethaf?	
A oes monitro tymheredd parhaus gyda chofnodwr data am 48 awr wedi'i gynnal ers nodi'r digwyddiad?	
Canlyniad monitro tymheredd parhaus 48 awr â chofnodwr data	
A oes esboniad ar gyfer y gwyradau tymheredd? (er enghraifft, ailgyflenwi stoc yr oergell, clinig prysur, methiant pŵer)	
A oes unrhyw arwyddion amlwg o rewi (er enghraifft, ysgeintiad ar ymylon neu gefn yr oergell, blychau brechlyn gwlyb neu wedi'u difrodi)?	
A oes unrhyw frechlynnau wedi'u gosod yn erbyn ymylon neu gefn yr oergell neu wedi'u gwthio i fyny yn erbyn y plât oeri neu'r fewnfa aer oer?	
A oes unrhyw rai o'r brechlynnau dan sylw yn y digwyddiad hwn wedi'u hamlygu'n flaenorol i dymereddau y tu allan i 2°C i 8°C? (yn ymwneud â digwyddiad tymheredd cyson blaenorol)	
Beth yw'r stoc bresennol o frechlynnau yn yr oergell (enw neu fath o frechlyn, dyddiad dod i ben, swm a lleoliad yn yr oergell)?	

Pa mor aml y mae brechlynnau'n cael eu harchebu a beth yw'r amser trosiant stoc?	
A oes unrhyw bobl wedi'u brechu gan y brechlynnau sy'n ymwneud â'r digwyddiad? Os felly, faint o bobl?	
A gysylltwyd yn uniongyrchol â gwneuthurwyr y brechlyn ynghylch y digwyddiad ac ar gyfer data sefydlogrwydd?	
A oes unrhyw rai o'r brechlynnau eisoes wedi'u dinistrio ers nodi'r digwyddiad?	
A yw achos y torri wedi'i gywiro a/neu gamau wedi'u cymryd i atal y broblem rhag digwydd eto?	
Gwybodaeth neu sylwadau ychwanegol	
Cwblhawyd y ffurflen gan: (enw a llofnod)	