



GIG
CYMRU
NHS
WALES

Iechyd Cyhoeddus
Cymru
Public Health
Wales

Fframwaith Sicrwydd y Bwrdd

30 Mai 2025

Fersiwn 3

Cyflwyniad.....	3
Ein Fframwaith Llywodraethu	4
Amcanion Strategol.....	8
Risgiau Strategol.....	8
Model Llywodraethu Da.....	9
Swyddogaethau: Prif swyddogaethau'r Bwrdd;.....	10
Galluogwyr: Hwyluswyr Llywodraethu Da.....	13
Cyflawni:.....	17
Fframwaith Sicrwydd	22
Gwerthuso.....	23
Ansawdd fel Strategaeth Sefydliadol.....	25
Adolygu a Gwelliannau Arfaethedig	25
Crynodeb o Ddogfennau Cysylltiedig.....	25

Cyflwyniad

Iechyd Cyhoeddus Cymru yw Sefydliad Iechyd y Cyhoedd Cenedlaethol Cymru. Ein pwrpas yw gweithio gyda'n gilydd ar gyfer Cymru Iachach. Rydym yn bodoli i helpu pawb yng Nghymru i fyw bywydau hirach ac iachach. Gyda'n partneriaid, ein nod yw cynyddu disgwyliad oes iach, gwella iechyd a llesiant, a lleihau anghydraddoldebau i bawb yng Nghymru, yn awr ac ar gyfer cenedlaethau'r dyfodol.

Diben y ddogfen hon yw crynhoi sut mae Iechyd Cyhoeddus Cymru yn cyflawni ac yn cynnal llywodraethu corfforaethol da er mwyn sicrhau y cyflawnir ei blaenoriaethau strategol a amlinellir yn ein [Strategaeth Hirdymor](#) i wella iechyd y boblogaeth a mynd i'r afael ag anghydraddoldebau iechyd, wrth ddarparu gwasanaethau iechyd cyhoeddus diogel, effeithiol ac o ansawdd uchel.

Mae'n ofynnol i holl sefydliadau GIG Cymru ddangos llywodraethu da a sicrhau eu bod yn gweithredu systemau a phrosesau cadarn i gefnogi a chyflawni hyn, tra hefyd yn cyflawni eu nodau a'u hamcanion strategol. Mae angen i fyrddau iechyd fod yn hyderus bod systemau a phrosesau'n gweithredu mewn ffyrdd sy'n effeithiol ac sy'n llywio'r gwaith o gyflawni amcanion wrth reoli risgiau. Mae'n hanfodol bod Byrddau'r GIG yn sicrhau bod trefniadau llywodraethu cadarn, atebol a thryloyw ar waith ym mhob rhan o'r system.

Mae Fframwaith Sicrwydd y Bwrdd hwn yn disgrifio'r swyddogaethau, y galluogwyr, y fframwaith sicrwydd, y system llywodraethu integredig a'r canllawiau gweithredu sydd ar waith i gefnogi llywodraethu da yn Iechyd Cyhoeddus Cymru.

Mae Fframwaith Sicrwydd y Bwrdd yn ddogfen fyw a chaiff ei hadolygu a'i diweddarau'n rheolaidd, i fapio ein prosesau sicrwydd, ac amlygu ein blaenoriaethau strategol yn ogystal â'n Risgiau Strategol yn erbyn yr amcanion hynny.

Ein Fframwaith Llywodraethu

Mae ein trefniadau llywodraethu yn ymgorffori pob agwedd ar ein busnes a sut rydym yn gweithredu. Mae hyn yn cynnwys y canlynol:

- Trefniadau Llywodraethu'r Bwrdd a'i Bwyllgorau
- Llywodraethu Gwybodaeth
- Llywodraethu Clinigol
- Llywodraethu Ymchwil
- Llywodraethu Ariannol
- Llywodraethu Pobl/y Gweithlu
- Cyflenwi Gwasanaethau a Threfniadau Rheoli Perfformiad
- Rheoli Gwybodaeth ac Asedau
- Llywodraethu Amgylcheddol/Hinsawdd.

Rydym wedi mabwysiadu dull integredig o lywodraethu.

Nodwyd bod mabwysiadu Model Llywodraethu Integredig yn ffactor allweddol i alluogi Iechyd Cyhoeddus Cymru i ddod yn sefydliad sy'n perfformio'n dda ac i gyrraedd ein lefel nesaf o aeddfedrwydd. Mae llywodraethu integredig yn darparu dull cyfannol a chydgyssylltiedig o ymdrin â'n systemau a'n gweithdrefnau, adroddiadau a chanlyniadau.

Ein Bwrdd a'n Tîm Gweithredol Busnes

Mae Bwrdd Iechyd Cyhoeddus Cymru yn atebol am osod cyfeiriad strategol y sefydliad a sicrwydd mewn perthynas â llywodraethu, rheoli risg, a rheolaethau mewnol yn y sefydliad. Mae Prif Weithredwr (a Swyddog Atebol) y sefydliad yn gyfrifol am gynnal strwythurau a gweithdrefnau llywodraethu priodol.

Mae'r Bwrdd yn gweithredu fel corff corfforaethol sy'n gwneud penderfyniadau, gyda Chyfarwyddwyr Gweithredol a Chyfarwyddwyr Anweithredol yn aelodau llawn a chyfartal ac yn rhannu cyfrifoldeb corfforaethol am holl benderfyniadau'r Bwrdd fel Bwrdd unedol. Yn ogystal â'u rôl fel Aelodau Bwrdd, mae Cyfarwyddwyr Gweithredol hefyd yn gyfrifol am gyflawni swyddogaethau corfforaethol ac iechyd y cyhoedd Iechyd Cyhoeddus Cymru.

Yn benodol, mae gan y Bwrdd gyfrifoldeb am;

- ❖ Osod y cyfeiriad strategol
- ❖ Gosod y fframwaith llywodraethu
- ❖ Pennu diwylliant a datblygiad sefydliadol
- ❖ Llywio'r parodrwydd i dderbyn risg a goruchwyllo risgiau strategol
- ❖ Datblygu perthnasoedd cryf gyda rhanddeiliaid a phartneriaid allweddol
- ❖ Cyflawni nodau ac amcanion Iechyd Cyhoeddus Cymru yn llwyddiannus.

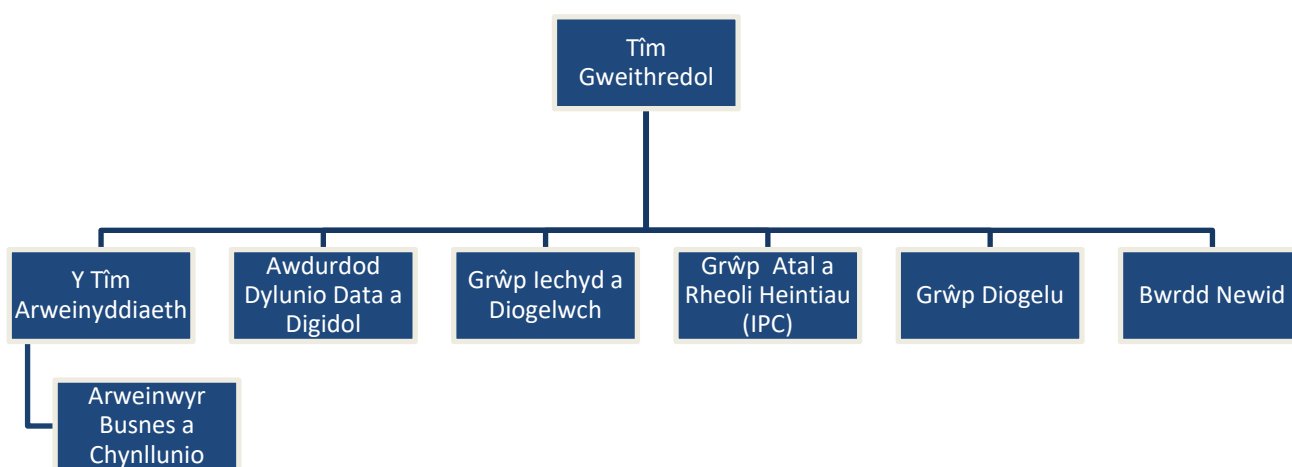
Ac eithrio pwerau a gadwyd yn ôl i'r Bwrdd a'i Bwyllgorau (fel yr amlinellir yn y Cynllun Dirprwyo) mae'r Bwrdd yn dirprwyo awdurdod ar gyfer cyflawni gweithredol a phenderfyniadau gweithredol i'w Brif Weithredwr.

Mae'r Bwrdd wedi mabwysiadu model llywodraethu 7S McKinsey fel rhan o'i raglen barhaus o berfformiad uchel ar gyfer Datblygu'r Bwrdd. Mae hyn yn ffurfio elfen graidd o'n Rhaglen Datblygu Bwrdd wrth i ni ymdrechu am berfformiad uchel, gan ddefnyddio'r model i nodi meysydd i'w gwella ac arferion da.

Mae'r Prif Weithredwr wedi sefydlu ac yn cydnabod y Tîm Gweithredol Busnes fel y tîm arwain gweithredol allweddol ar gyfer gweithredu cyfrifoldeb dirprwyedig ar y cyd. Mae hyn yn ychwanegol at yr atebolrwyddau a'r cyfrifoldebau unigol dirprwyedig sydd gan bob Cyfarwyddwr yn y Tîm Gweithredol o fewn eu portffolios priodol.

Mae'r Tîm Gweithredol Busnes yn cynnwys y Prif Weithredwr a'r Cyfarwyddwyr (y mae rhai ohonynt yn Gyfarwyddwyr Gweithredol) ac mae'n gyfrifol am arweinyddiaeth a rheolaeth weithredol y sefydliad. Mae'r Tîm Gweithredol Busnes yn cyfarfod o leiaf unwaith yr wythnos. Cynhelir cyfarfodydd wythnosol bob yn ail rhwng cyfarfodydd y Tîm Gweithredol Busnes, fel y prif gyfarfod sicrwydd corfforaethol a chyflawni, a chyfarfodydd Strategol y Tîm Gweithredol i drafod eitemau strategol ac eitemau sy'n ymwneud â'r sefydliad cyfan.

Mae'r Tîm Gweithredol Busnes wedi sefydlu nifer o grwpiau adrodd i gwmpasu meysydd allweddol o'r busnes:



Mae'r Bwrdd wedi mabwysiadu [Rheolau'r Bwrdd](#), sy'n gosod yr ymddygiadau a ddisgwyllir gan holl aelodau'r Bwrdd a'r rhai sy'n bresennol, wrth i'r Bwrdd/Pwyllgorau gyflawni eu rôl stiwardiaeth a chymryd yr awenau wrth hyrwyddo gwerthoedd a safonau ymddygiad y sefydliad a'i staff.

Mae [Cynllun Gwaith y Bwrdd](#) yn sicrhau bod y Bwrdd yn cyflawni ei gyfrifoldebau mewn modd cynlluniedig. Mae'n cynorthwyo gyda chynllunio agenda ac yn cael ei ddiweddarau yn ystod y flwyddyn i sicrhau bod y Bwrdd yn ystyried unrhyw eitemau ychwanegol sy'n codi yn ystod y flwyddyn.

Mae'r bwrdd wedi ymrwymo i weithredu yn y ffordd fwyaf tryloyw, agored ac atebol ag sy'n bosibl. Mae'r [Protocol ar gyfer Neilltuo Materion i Fwrdd \(neu Bwyllgor\) Preifat](#) yn nodi'r rhesymau gwahanol sy'n berthnasol i ddeunydd a ystyrir mewn sesiynau preifat.

Ein Pwyllgorau Bwrdd

Mae Iechyd Cyhoeddus Cymru wedi rhoi'r pum Pwyllgor Bwrdd a ganlyn ar waith:

- ❖ Pwyllgor Archwilio a Llywodraethu Corfforaethol
- ❖ Y Pwyllgor Gwybodaeth, Ymchwil a Hysbysrwydd
- ❖ Y Pwyllgor Pobl a Datblygu Sefydliadol
- ❖ Pwyllgor Ansawdd, Diogelwch a Gwella
- ❖ Y Pwyllgor Tâl a Thelerau Gwasanaeth

Yn unol â'n [Rheolau Sefydlog a'n Cynllun Dirprwyo](#), mae gan bob Pwyllgor Bwrdd rolau allweddol yn y system lywodraethu a sicrwydd. Maent yn rhoi sicrwydd i'r Bwrdd drwy graffu ar swyddogaethau, gwasanaethau a materion a ddirprwyir iddynt gan y Bwrdd. Maent yn cyfrannu'n sylweddol at fonitro a gwerthuso'r cynnydd tuag at gyflawni pwrpas, nodau, gwerthoedd, amcanion corfforaethol, blaenoriaethau a thargedau'r Bwrdd trwy ddarparu'r amser, y lle a'r arbenigedd i graffu'n effeithiol ar berfformiad ar draws y system.

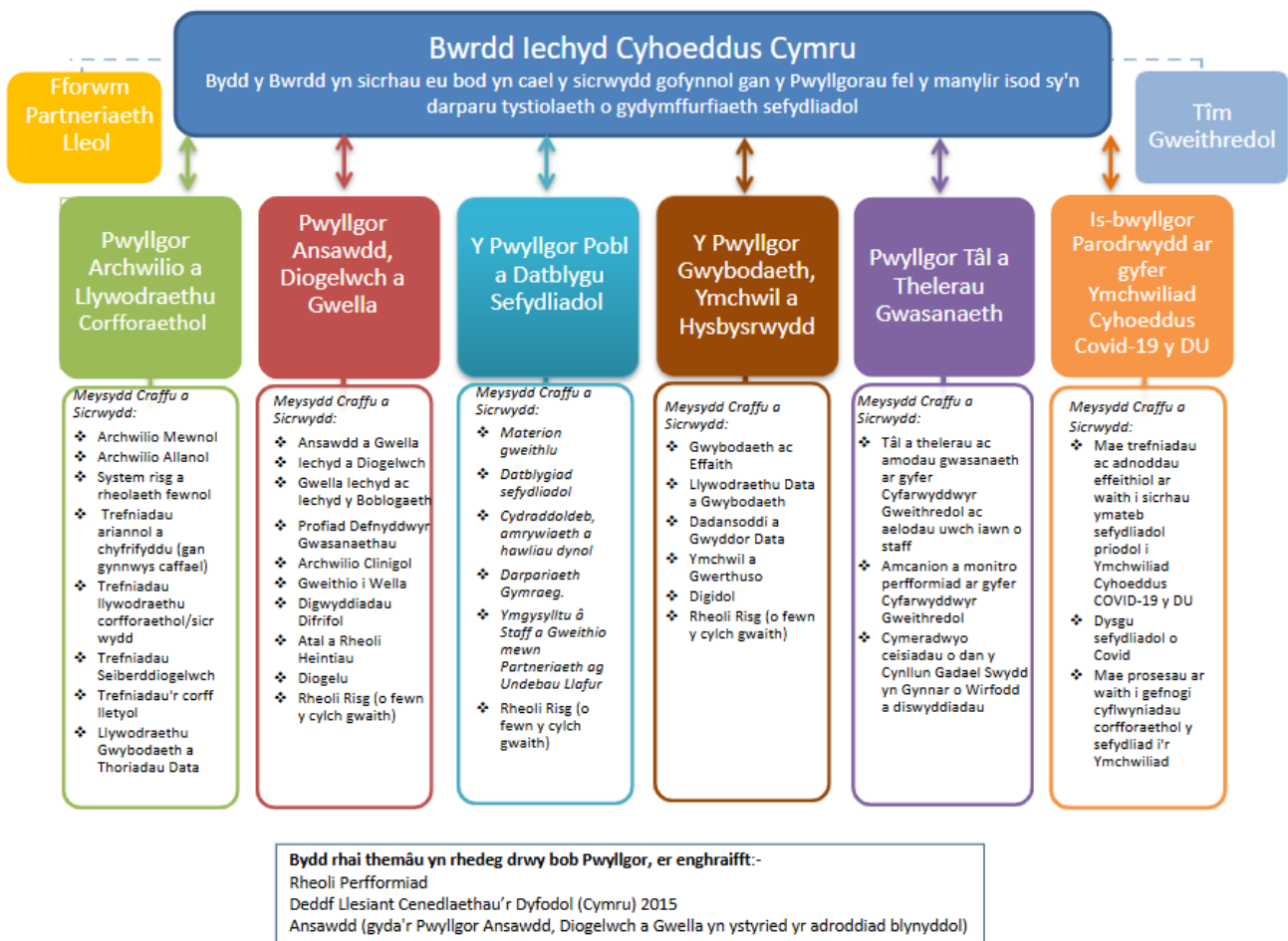
Pwrpas pum Pwyllgor y Bwrdd yw cefnogi'r Bwrdd i gyflawni ei rôl. Mae'r pwyntiau isod yn crynhoi rôl y Pwyllgorau:

- ❖ Mae gweithgareddau'r sefydliad yn helaeth a chymhleth: mae'r Pwyllgorau'n cefnogi'r Bwrdd i gwmpasu dyfnder ac ehangder gweithgareddau'r sefydliad.
- ❖ Mae gan bwyllgorau rôl ddiffiniedig sy'n caniatáu ar gyfer lefel uwch/dyfnach o graffu ar ran y Bwrdd.
- ❖ Mae pwyllgorau'n helpu i sicrhau bod y sefydliad yn gweithredu'n effeithiol ac yn bodloni ei amcanion strategol.
- ❖ Mae pwyllgorau'n rhoi sicrwydd i'r Bwrdd mai dyma'r achos, gan gael sicrwydd bod systemau a rheolaethau'n gweithio fel y'u cynlluniwyd i'w wneud.
- ❖ Maent yn cymryd cyfrifoldeb am fonitro risg strategol.

Mae gan y Pwyllgor Archwilio a Llywodraethu Corfforaethol rôl benodol i roi barn annibynnol i'r Bwrdd a'r Swyddog Atebol ar briodoldeb a digonolrwydd rheoli risg, yr amgylchedd rheoli mewnol, a threfniadau llywodraethu a sicrwydd.

Yn ogystal, mae'r Bwrdd wedi sefydlu Is-grŵp ar gyfer yr Ymchwiliad Cyhoeddus i Covid-19 y mae wedi dirprwyo iddo'r swyddogaeth o oruchwylio a chymeradwyo rôl Iechyd Cyhoeddus Cymru mewn ymateb i Ymchwiliad Cyhoeddus i Covid-19 y DU.

Mae'r diagram isod yn dangos cylch gorchwyl pob un o'r Pwyllgorau a'r Is-grŵp ar gyfer yr Ymchwiliad Cyhoeddus i Covid-19.



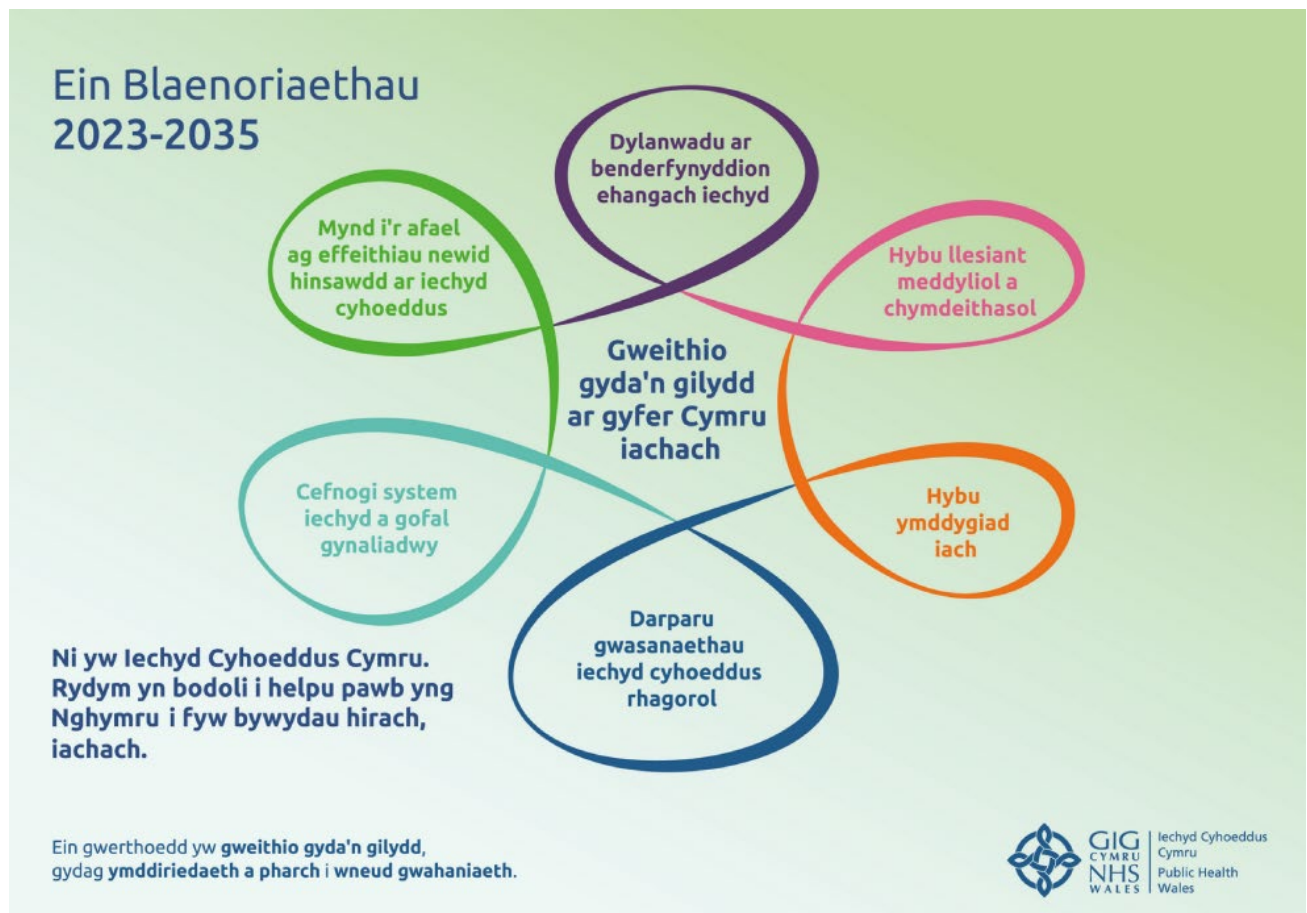
Mae pob pwyllgor:

- ❖ Yn cael ei gadeirio gan Gyfarwyddwr Anweithredol ac yn cael ei gefnogi gan Arweinydd Gweithredol.
- ❖ Yn gosod a chytuno ar [raglen waith flynyddol](#) ar gyfer pob Pwyllgor ac yn adrodd ar hynny i'r Bwrdd er sicrwydd.
- ❖ Yn destun [cylch gorchwyl](#), a adolygir yn flynyddol, sy'n manylu ar ei gyfrifoldebau, ei ddirprwyaeth a'i gylch gwaith.
- ❖ Pennir agenda ar gyfer pob cyfarfod gan Gadeirydd y Pwyllgor mewn trafodaeth â'r Arweinydd Gweithredol, a gyda chefnogaeth Ysgrifennydd y Bwrdd.
- ❖ Mae [agenda, cofnodion ac adroddiadau](#) pob cyfarfod yn cael eu cyhoeddi ar ein gwefan yn unol â'n Rheolau Sefydlog.
- ❖ Yn cynhyrchu adroddiad cryno o bob cyfarfod a gyflwynir i'r Bwrdd fel rhan o Adroddiad Cyfansawdd gan Gadeiryddion y Pwyllgorau.
- ❖ Yn cynnal adolygiad perfformiad blynyddol.
- ❖ Yn cynhyrchu [Adroddiad Blynyddol](#), a gyflwynir i'r Bwrdd i gael sicrwydd bod y Pwyllgor yn bodloni ei gylch gorchwyl.

Amcanion Strategol

Mae [ein Cynllun Strategol](#) (Cynllun Tymor Canolig Integredig) yn nodi'r camau gweithredu y byddwn yn eu cymryd dros y tair blynedd nesaf i gyflawni ein strategaeth. Mae hyn yn canolbwyntio ar gyflawni ein chwe blaenoriaeth strategol.

Mae ein Cynllun Strategol yn nodi ystod o weithgarwch newid y byddwn yn ei wneud ar draws pob un o'n blaenoriaethau strategol a'n galluogwyr wrth i ni ddechrau gweithredu ein strategaeth newydd. Byddwn yn sicrhau bod ein hagenda newid yn cael ei hadolygu'n barhaus er mwyn sicrhau ei bod yn cyflawni'r buddion a fwriadwyd ac yn parhau i fod yn gyraeddadwy yng ngoleuni newidiadau yn ystod y flwyddyn.



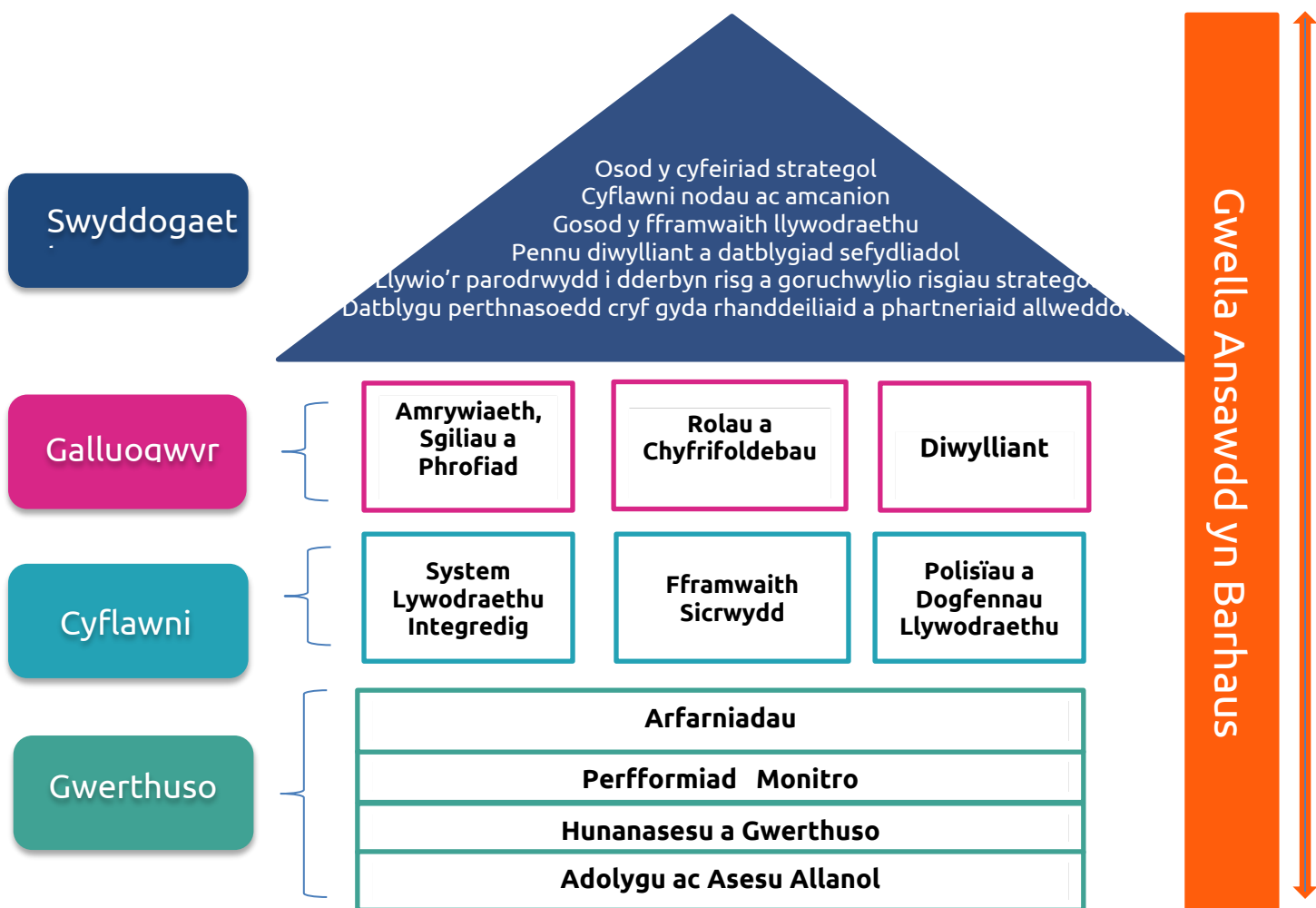
Risgiau Strategol

Mae ein [Cofrestr Risgiau Strategol](#) yn nodi risgiau i gyflawni ein nodau a'n Hamcanion Strategol. Fel rhan allweddol o Fframwaith Sicrwydd y Bwrdd, mae'r Gofrestr Risgiau Strategol yn "offeryn byw" y mae'r Bwrdd yn berchen arni, yn ei hadolygu, ei diweddarau a'i defnyddio i oruchwyllo, craffu a mynd i'r afael â risgiau strategol.

Model Llywodraethu Da

Mae Bwrdd Iechyd Cyhoeddus Cymru yn mabwysiadu'r model llywodraethu dacanlynol¹.

Mae'r model hwn yn adeiladu ar yr Egwyddorion Llywodraethu Da sy'n disgrifio sut beth yw llywodraethu da ac yn rhoi canllawiau manylach i Fyrddau'r GIG ar swyddogaethau a galluogwyr llywodraethu da. Mae'n darparu diffiniadau o'r fframwaith sicrwydd, y system lywodraethu integredig a'r dogfennau Polisi gweithredol sydd hefyd angen bod yn eu lle i gefnogi llywodraethu da.



Esbonnir pob adran isod:

¹ Mae Iechyd Cyhoeddus Cymru wedi datblygu'r model hwn gan gyfeirio at y Glasbrint ar gyfer Llywodraethu Da yn GIG yr Alban.

Swyddogaethau: Prif swyddogaethau'r Bwrdd;

Pennu Cyfeiriad Strategol

Mae'r Bwrdd yn:

- Pennu pwrpas, nodau, gwerthoedd ac amcanion strategol y sefydliad, gan sicrhau bod y rhain yn amlinellu'r weledigaeth ar gyfer y dyfodol yn glir, a bod lefel briodol o ymgysylltu ac ymgynghori â rhanddeiliaid allweddol wrth ddatblygu'r cynllun.
- Cymeradwyo'r cynlluniau strategol sydd eu hangen i gyflawni'r amcanion hyn.
- Ceisio sicrwydd ynghylch gweithredu'r cynllun strategol a'r amcanion, a bod y monitro priodol ar waith i ddangos yr effaith a sut y caiff llwyddiant ei fesur. Dylai cynlluniau gweithredu hefyd gynnwys yr asesiadau perthnasol gan gynnwys risg, cydraddoldeb a chydymffurfiaeth â dyletswyddau statudol perthnasol a gofynion polisi eraill lle bo'n briodol.
- Ceisio sicrwydd bod cynlluniau gweithredu a phrosiectau a rhaglenni newid yn cynnwys asesiadau risg cynhwysfawr, asesiadau o'r effaith ar gydraddoldeb a chynlluniau cyfathrebu a fydd yn cefnogi'r gwaith o gyflawni cynlluniau strategol a phrosiectau a rhaglenni newid.
- Ceisio sicrwydd bod gan y sefydliad y personél sydd â'r gallu a'r capasiti i fodloni'r gofynion hyn.
- Dyrannu'r cyllidebau a chymeradwyo'r buddsoddiadau cyfalaf sydd eu hangen i gyflawni cynlluniau strategol a gweithredol.

Cyflawni nodau ac amcanion

Mae'r Bwrdd yn adolygu, yn monitro ac yn craffu ar berfformiad y sefydliad wrth gyflawni ei nodau ac amcanion yn rheolaidd fel mater o drefn. Mae hyn yn cynnwys y canlynol:

- Symud ymlaen i lefel dderbyniol.
- Sicrwydd y rhoddir cyfrif priodol am y gwariant a bod adnoddau'n cael eu defnyddio i sicrhau 'gwerth gorau'.
- Gofynion i gydymffurfio â rheoliadau neu reoleiddwyr perthnasol.
- Mae dulliau gwella parhaus a rheoli ansawdd wedi'u gwreiddio ym mhob agwedd ar gyflenwi gwasanaethau.
- Adolygiad o ffynonellau gwybodaeth dibynadwy, mynediad hawdd a chynnar at dystiolaeth o ystod eang o ffynonellau, i ddangos cyflymder a chynnydd cyflawni canlyniadau.
- Adroddiadau perfformiad ac ariannol rheolaidd a llawn gwybodaeth i sicrhau'r Bwrdd bod y sefydliad yn darparu gwasanaethau diogel, effeithiol, fforddiadwy a chynaliadwy sy'n canolbwyntio ar y claf.

Llywio'r parodrwydd i dderbyn risg a goruchwyllo risgiau strategol

Mae'r Bwrdd yn cydnabod bod rheoli risg yn rhan annatod o lywodraethu da; mae'n gwella cynllunio strategol a blaenoriaethu, yn cynorthwyo i gyflawni amcanion corfforaethol ac yn cryfhau gallu'r Bwrdd i fod yn ystwyth wrth ymateb i heriau.

Mae'r Bwrdd yn sicrhau rheoli risg effeithiol o fewn y sefydliad drwy:

- Pennu parodrwydd y sefydliad i dderbyn risg, a'i adolygu'n flynyddol
- Cymeradwyo'r Risg Strategol ar gyfer y sefydliad ac adolygu'r [Gofrestr Risg Strategol yn rheolaidd](#).
- Cymeradwyo strategaethau rheoli risg a sicrhau eu bod yn cael eu cyfleu i weithlu'r sefydliad.
- Ystyried risgiau cyfredol a risgiau sy'n dod i'r amlwg ar lefel genedlaethol.
- Goruchwyllo system rheoli risg effeithiol sy'n asesu lefel y risg, yn nodi'r camau lliniaru sydd eu hangen ac yn rhoi sicrwydd bod risg yn cael ei drin, ei oddef neu ei ddileu yn effeithiol.

Mae'r [Protocol Risg](#) yn amlinellu'r trefniadau llywodraethu sy'n ymwneud â rheoli a goruchwyllo Risgiau Strategol a Chorfforaethol o fewn Iechyd Cyhoeddus Cymru ar lefel Bwrdd, Pwyllgor a Gweithredol. Mae hefyd yn amlinellu'r cyfrifoldeb a'r atebolrwydd am weithrediad a throsolwg y system rheoli risg.

Mae'r Gofrestr Risgiau Strategol yn ddogfen fyw sydd i'w chael [yma](#).

Gosod y Fframwaith Llywodraethu

Mae'r Bwrdd yn gosod y system lywodraethu ar gyfer y sefydliad i gefnogi'r gwaith o gyflawni llywodraethu da:

- Gosod y fframwaith sicrwydd ac yn gweithredu system lywodraethu integredig sy'n dod â'n systemau gwybodaeth cynllunio strategol, rheoli risg a sicrwydd ynghyd.
- Sicrhau bod y fframwaith hwn wedi'i ategu gan gyfres o bolisiau gweithredu, gweithdrefnau a ffyrdd o weithio i gefnogi a sicrhau y caiff llywodraethu da ei gyflawni'n effeithiol.
- Cytuno pa amcanion a pha risgiau sy'n cael eu dirprwyo drwy'r Cynllun Dirprwyo i bob un o'r pwyllgorau sefydlog y manylir arnynt yng [Nghylch Gorchwyl](#) y Pwyllgor.
- Sicrhau bod y fframwaith hwn yn cael ei roi ar waith yn effeithiol.

Datblygu perthnasoedd cryf gyda rhanddeiliaid a phartneriaid allweddol

Rôl y Bwrdd yw sicrhau ymgysylltiad ystyrllon â rhanddeiliaid:

- Nodir rhanddeiliaid allweddol ac mae'r dull ymgysylltu a fabwysiadwyd yn ystyried diddordeb a dylanwad y rhanddeiliaid ar waith y Bwrdd.
- Mae rhanddeiliaid priodol yn ymwneud â datblygu cynlluniau strategol, polisiau a gosod amcanion a blaenoriaethau corfforaethol.

- Mae pwrpas, nodau, gwerthoedd, amcanion corfforaethol, blaenoriaethau a thargedau'r sefydliad yn glir, yn cael eu cyfathrebu'n dda ac yn cael eu deall gan yr holl randdeiliaid, gan gynnwys cleifion, defnyddwyr gwasanaeth, y cyhoedd, rheolwyr a staff.
- Ystyrir barn y rhanddeiliaid perthnasol wrth gynllunio gwasanaethau a llwybrau cleifion.
- Yn cydymffurfio â'r ddyletswydd i ymgysylltu a amlinellir mewn deddfwriaeth.

Pennu diwylliant a datblygiad sefydliadol

Mae'r Bwrdd yn cydnabod bod diwylliant yn ffactor pwerau yn ein llwyddiant hirdymor gan mai ni, ein pobl, fydd yn gwneud y gwahaniaeth yn y pen draw.

Mae diwylliant sefydliad yn cynnwys ei werthoedd, normau, credoau, emosiynau a thybiaethau cyffredin ynghylch "sut mae pethau'n cael eu gwneud a sut y dylid eu gwneud yma". Mae'r 'pethau' hyn yn cynnwys sut mae penderfyniadau'n cael eu gwneud, sut mae pobl yn rhyngweithio a sut mae gwaith yn cael ei wneud. Er mwyn cefnogi'r gwaith o gyflawni ein diwylliant, mae'n rhaid i arweinwyr y sefydliad gael eu gweld yn gymwys ac yn gredadwy, yn gweithredu er budd gorau rhanddeiliaid, yn gweithredu'n onest bob amser ac yn ddibynadwy yn eu penderfyniadau a'u gweithredoedd, mewn geiriau eraill, maent yn ddibynadwy.

Mae'r Bwrdd yn pennu ac yn hyrwyddo gwerthoedd a rennir sy'n sail i bolisi ac ymddygiad ar draws y sefydliad ac yn dangos gwerthoedd y sefydliad ac arddangos llywodraethu da trwy eu hymddygiad unigol. Amlinellir yr ymrwymiad hwn o fewn [Rheolau Cymeradwy'r Bwrdd](#).

Galluogwyr: Hwyluswyr Llywodraethu Da

Amrywiaeth, Sgiliau a Phrofiad

Mae'r Bwrdd yn cydnabod pwysigrwydd sicrhau ystod amrywiol o gefndiroedd, sgiliau, a phrofiadau i ychwanegu gwerth at drafodaethau a phenderfyniadau'r Bwrdd.

Mae Cadeirydd y Bwrdd yn gweithio gyda Llywodraeth Cymru a'r Uned Cyrff Cyhoeddus i sicrhau bod yr amrywiaeth, y sgiliau a'r profiad angenrheidiol yn bresennol ar draws y Bwrdd. Mae hyn yn cynnwys pennu gofynion y Bwrdd wrth recriwtio Aelodau newydd a datblygiad parhaus sgiliau Aelodau presennol y Bwrdd.

Yn ogystal ag adlewyrchu amrywiaeth y cymunedau y maent yn eu gwasanaethu, mae Byrddau angen amrywiaeth o feddwl nid yn unig er mwyn gwella'r broses o wneud penderfyniadau ond hefyd er mwyn osgoi 'meddwl grŵp', gan alluogi dadlau a gwerthuso safbwyntiau amgen.

Mae recriwtio, ymsefydlu a hyfforddi a datblygu Aelodau'r Bwrdd wedi'u cynllunio i gefnogi a datblygu'r sgiliau a'r profiad sydd eu hangen arnynt i wneud cyfraniad effeithiol i'r Bwrdd.

Mae profiad Aelodau'r Bwrdd hefyd yn ychwanegu at yr wybodaeth a'r ddealltwriaeth gyfunol ar lefel Bwrdd, a chroesewir hyn yn arbennig o ran cydraddoldeb, amrywiaeth a chynhwysiant, ymchwil ac arloesi, data a thechnoleg ddigidol, ymgysylltu â rhanddeiliaid megis gweithio'n effeithiol gyda phartneriaid, sefydliadau trydydd sector ac Awdurdodau Lleol, a chysylltiadau academaidd â Phrifysgolion.

Rolau a Chyfrifoldebau

Er mwyn cefnogi a chyflawni llywodraethu da, mae gan y Bwrdd ddealltwriaeth gyffredin o rolau, cyfrifoldebau ac atebolrwyddau'r gwahanol grwpiau ac unigolion sy'n cefnogi ein trefniadau llywodraethu.

Mae Rheoliadau Ymddiriedolaeth GIG Iechyd Cyhoeddus Cymru (Aelodaeth a Gweithdrefn) 2009 (a diwygiadau dilynol) yn nodi y dylai Bwrdd Iechyd Cyhoeddus Cymru gynnwys Cadeirydd, Is-Gadeirydd, chwe Chyfarwyddwr Anweithredol a chwe Chyfarwyddwr Gweithredol, gan gynnwys y Prif Weithredwr a'r Prif Swyddog Cyllid.

Mae'r Bwrdd yn cynnwys:

- ❖ Y Cadeirydd sydd â'r rôl o **arwain a datblygu'r Bwrdd**
- ❖ Y Prif Weithredwr y mae ei rôl yn cynnwys bod yn **Swyddog Atebol** ac i fod yn arweinydd y Sefydliad
- ❖ Y **Cyfarwyddwyr Gweithredol** sydd â rôl ddeuol fel Aelodau Bwrdd ac fel Swyddogion Gweithredol sy'n arwain eu rhannau o'r Sefydliad
- ❖ Y **Cyfarwyddwyr Anweithredol** sydd â'r rôl o ddarparu meddwl annibynnol, gwrthrychedd, llywodraethu ac arbenigedd.

Mae Bwrdd Iechyd Cyhoeddus Cymru yn Fwrdd Unedol: mae hyn yn golygu bod y Cyfarwyddwyr Anweithredol a'r Cyfarwyddwyr Gweithredol o fewn y Bwrdd Cyfarwyddwyr yn gwneud penderfyniadau fel un grŵp ac yn rhannu'r un cyfrifoldeb ac atebolrwydd.

Mae Cyfarwyddwyr Gweithredol a Chyfarwyddwyr Anweithredol yn aelodau llawn a chyfartal o'r Bwrdd. Mae gan Gyfarwyddwyr Gweithredol a Chyfarwyddwyr Anweithredol gyfrifoldeb i herio'n adeiladol yn ystod trafodaethau'r Bwrdd ac maent yn rhannu cyfrifoldeb corfforaethol am holl benderfyniadau'r Bwrdd.

Mae'r crynodeb isod yn rhoi trosolwg byr o'r prif rolau ar lefel Bwrdd, sy'n cefnogi trefniadau llywodraethu da ac effeithiol fel yr adlewyrchir yn ein [Rheolau Sefydlog](#):

Llywodraeth Cymru

- ❖ Yn gosod y fframwaith deddfwriaethol, polisi a strategol ar gyfer GIG Cymru yn ogystal â diffinio rolau a swyddogaethau Iechyd Cyhoeddus Cymru.

Bwrdd Iechyd Cyhoeddus Cymru

- ❖ Yn gyfrifol ac yn atebol am osod cyfeiriad strategol, dwyn i gyfrif am gyflawni, rheoli risg, ymgysylltu â rhanddeiliaid a dylanwadu ar ddiwylliant sefydliadol. (Cyfeiriwch at yr adran Swyddogaethau).

Cadeirydd y Bwrdd

- ❖ Arwain y Bwrdd, gan sicrhau ei fod yn cyflawni ei swyddogaethau'n effeithiol yn unol â'n trefniadau llywodraethu y cytunwyd arnynt.
- ❖ Pennu'r agenda ar gyfer cyfarfodydd y Bwrdd ar y cyd â'r Prif Weithredwr, gyda chefnogaeth Ysgrifennydd y Bwrdd.
- ❖ Pennu naws gweithgareddau'r Bwrdd, gan hyrwyddo gwneud penderfyniadau effeithiol a thrafodaeth adeiladol.
- ❖ Cefnogi'r Cyfarwyddwyr Anweithredol i ddatblygu eu sgiliau a'u profiad trwy hyfforddiant a mentora yn unol â'r broses arfarnu.
- ❖ Cynrychioli'r sefydliad ar lefel genedlaethol gyda phartneriaid strategol a rhanddeiliaid.
- ❖ Yn atebol i'r Gweinidog dros Iechyd a Gwasanaethau Cymdeithasol.
- ❖ Rheolwr llinell y Prif Weithredwr ac yn nodi cyfleoedd datblygu ar ei gyfer.

Is-Gadeirydd y Bwrdd

- ❖ Dirprwyo ar gyfer Cadeirydd y Bwrdd, gan gynnwys cynrychioli'r sefydliad ar lefel genedlaethol gyda phartneriaid strategol a rhanddeiliaid.
- ❖ Mae'r Is-Gadeirydd hefyd yn darparu llwybr amgen i Aelodau'r Bwrdd godi materion neu bryderon os ydynt yn teimlo na allant wneud hynny gyda'r Cadeirydd.
- ❖ Darparu cyngor, chefnogaeth a chymorth i Gadeirydd y Bwrdd wrth iddo gyflawni ei gyfrifoldebau.
- ❖ Arwain ar feysydd gwaith penodol ar ran Cadeirydd y Bwrdd neu yn unol â chais Llywodraeth Cymru, er enghraifft yr agenda Iechyd Meddwl.

- ❖ Arwain yr arfarniad 360 gradd o Gadeirydd y Bwrdd yn flynyddol.

Aelodau Bwrdd (Cyfarwyddwyr Gweithredol ac Anweithredol)

- ❖ Darparu craffu, her, cymorth a chyngor effeithiol i'r Tîm Arwain Gweithredol ar gyflawni diben, nodau, gwerthoedd, amcanion corfforaethol, blaenoriaethau gweithredol a thargedau'r sefydliad.
- ❖ Cyfrannu at nodi a rheoli risgiau strategol.
- ❖ Dod ag annibyniaeth, safbwyntiau allanol a barn ddiduedd i fusnes y Bwrdd er mwyn cefnogi prosesau gwneud penderfyniadau amserol, gwybodus, sy'n seiliedig ar dystiolaeth ac sy'n seiliedig ar asesiad risg ar lefel y Bwrdd.
- ❖ Cynnal y safonau uchaf o onestrwydd ac uniondeb a gweithredu yn unol ag egwyddor cyfrifoldeb corfforaethol a chyfunol am benderfyniadau'r Bwrdd.
- ❖ Deall a hyrwyddo amrywiaeth, cydraddoldeb a chynhwysiant.
- ❖ Ymgysylltu â rhanddeiliaid, gan gynnwys cleifion, defnyddwyr gwasanaeth, y cyhoedd, rheolwyr a staff.
- ❖ Ymgymryd â gweithgareddau datblygiad personol parhaus.

Er mwyn cefnogi Aelodau'r Bwrdd i gyflawni eu rôl, mae'r Bwrdd wedi mabwysiadu Polisi [Rheolau](#) a [Safonau Ymddygiad ar gyfer y Bwrdd](#).

Y Prif Weithredwr

Yn ogystal â'i gyfrifoldebau fel Aelod Bwrdd, mae'r Prif Weithredwr hefyd yn gyfrifol am:

- ❖ Oruchwylio datblygiad set integredig o bolisiau, strategaethau a chynlluniau sydd wedi'u cynllunio i gyflawni pwrpas, nodau, gwerthoedd, amcanion corfforaethol, blaenoriaethau gweithredol a thargedau'r sefydliad.
- ❖ Gweithredu fel Swyddog Atebol am reoli arian cyhoeddus yn briodol ac am sicrhau rheoleidd-dra, priodoldeb a gwerth am arian wrth reoli'r sefydliad.
- ❖ Darparu arweinyddiaeth a rheolaeth o ddydd i ddydd o'r sefydliad a'i weithlu, gan siaripio nodweddion diwylliannol dymunol o fewn y GIG, a sicrhau bod polisiau, strategaethau a chynlluniau'r sefydliad yn cael eu cyflawni ar amser ac o fewn cyllidebau.

Cyfarwyddwyr Gweithredol / Cyfarwyddwyr – Y Tîm Arwain Gweithredol

- ❖ Darparu cyngor a chymorth proffesiynol ac arbenigol i'r Bwrdd a'r Prif Weithredwr i gynorthwyo i ddatblygu'r polisiau, y strategaethau a'r cynlluniau sydd eu hangen i gyflawni diben, nodau, gwerthoedd, amcanion corfforaethol, blaenoriaethau a thargedau'r sefydliad.
- ❖ Y Tîm Arwain Gweithredol sy'n bennaf gyfrifol am weithredu newid a rheoli gweithrediadau o ddydd i ddydd.
- ❖ Monitro cynnydd tuag at amcanion corfforaethol, blaenoriaethau gweithredol a thargedau ar gyfer darparu gwasanaeth.
- ❖ Rheoli eu perthynas â rhanddeiliaid allweddol eraill drwy ddarparu gwybodaeth briodol a sicrwydd ar berfformiad, gwariant, materion, risgiau a llwyddiannau.
- ❖ Cefnogi llesiant y gweithlu.

**Penodir Cyfarwyddwyr Gweithredol hefyd i'r Bwrdd. Mae ganddynt yr un atebolrwyddau a chyfrifoldebau â'r Cyfarwyddwyr Anweithredol.

Ysgrifennydd y Bwrdd

- ❖ Rôl arweiniol wrth gefnogi dull y Bwrdd o gyflawni llywodraethu da.
- ❖ Prif gyfrifoldeb am sicrhau gweithrediad llyfn y trefniadau llywodraethu sy'n ofynnol gan y Bwrdd.
- ❖ Arwain datblygiad a gweithrediad parhaus trefniadau llywodraethu'r Bwrdd.
- ❖ Darparu cyngor a chymorth arbenigol i'r Cadeirydd, y Prif Weithredwr, Aelodau'r Bwrdd a rhanddeiliaid eraill ar faterion sy'n ymwneud â llywodraethu.
- ❖ Darparu arweiniad i gynorthwyo'r Bwrdd i weithredu o fewn ei awdurdod cyfreithiol a'i bwerau statudol.
- ❖ Yn gyfrifol am reoli cymorth gweinyddol ac ysgrifenyddol i'r Bwrdd a'i bwyllgorau a chymorth i swyddogaethau Llywodraethu Corfforaethol.

Diwylliant

Swyddogaeth y Bwrdd yw gosod naws a diwylliant y sefydliad; rhaid i'r Bwrdd weithredu'n foesol, yn foesegol ac yn deg os yw am sicrhau llywodraethu da.

Mae'r Bwrdd wedi mabwysiadu [Rheolau'r Bwrdd](#) i gefnogi hyn.

Cyflawni:

System Lywodraethu Integredig

Mae mabwysiadu Model Llywodraethu Integredig yn alluogwr allweddol i Iechyd Cyhoeddus Cymru ddod yn sefydliad sy'n perfformio'n dda. Mae llywodraethu integredig yn darparu dull cyfannol a chydgyssylltiedig o ymdrin â'n systemau a'n gweithdrefnau, adroddiadau a chanlyniadau.

Llywodraethu Integredig – diffiniad

“Diffinnir llywodraethu integredig fel dull cyfannol a ddefnyddir gan gorff llywodraethu, gyda chefnogaeth rheolwyr a staff, i integreiddio llywodraethu i ysgogwyr llwyddiant cynaliadwy sefydliad.”

(Addaswyd o wefan the Institution for Financial Accountants)



Mae'r Model Llywodraethu Integredig yn disgrifio'r elfennau y mae angen eu sefydlu er mwyn i sefydliad weithredu'n effeithiol. Y darn diwylliannol sy'n amgáu'r model yw 'sut' rydyn ni'n gwneud i'r holl elfennau gydweithio.

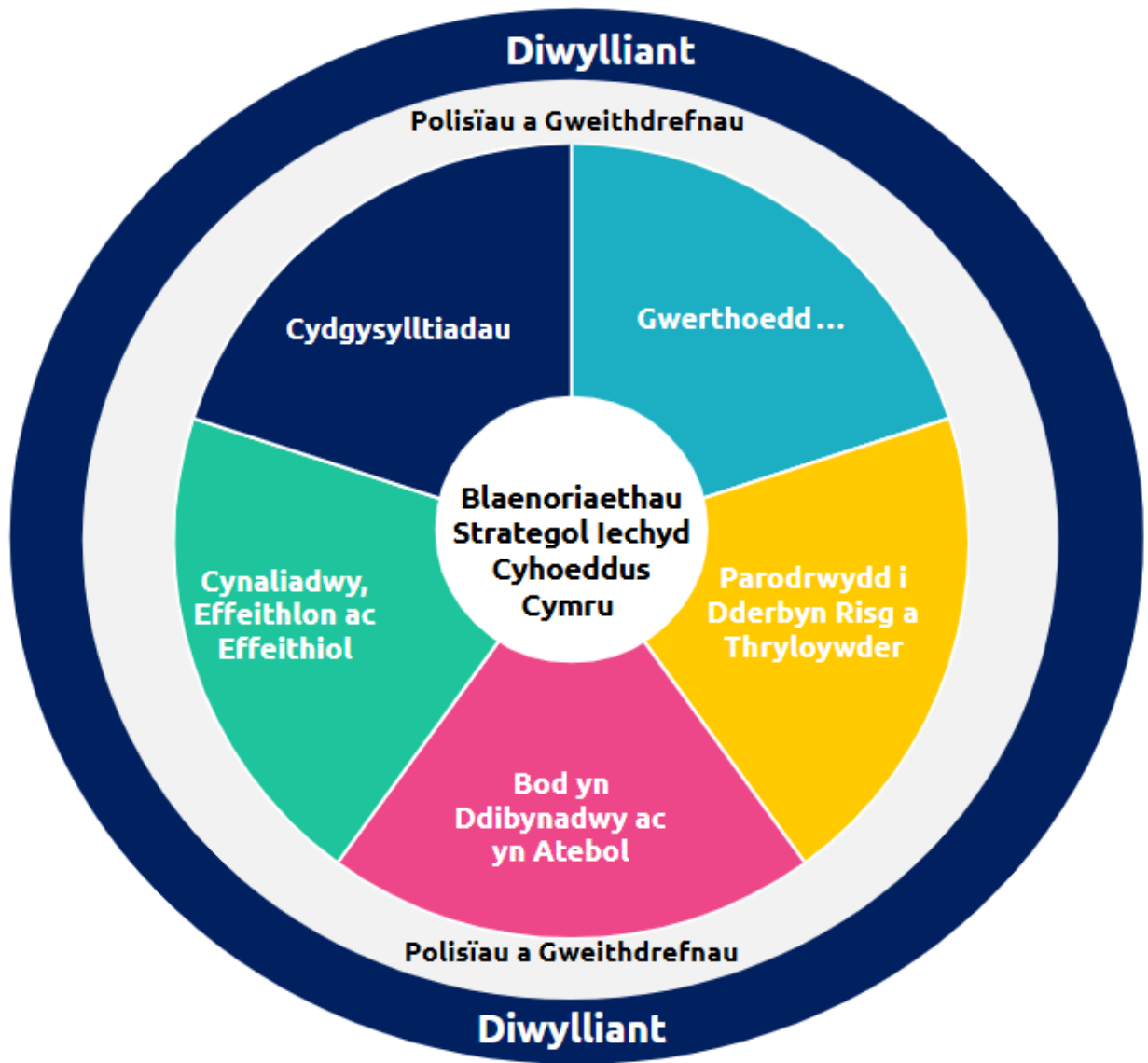
Ers i'r Model Llywodraethu Integredig gael ei gymeradwyo gyntaf gan y Bwrdd ym mis Chwefror 2021, a'r Cynllun Gweithredu gael ei gymeradwyo gan y Tîm Gweithredol Busnes ym mis Mawrth 2022, mae'r sefydliad wedi dechrau nifer o fentrau eraill sy'n cefnogi Llywodraethu Integredig ymhellach.

Mae Ansawdd fel Strategaeth Sefydliadol wedi'i fabwysiadu gan y Bwrdd fel y dull o ddatblygu model gweithredu a luniwyd ar gyfer ansawdd i yrru'r sefydliad i fod yn esiampl o ran ansawdd, gwelliant ac arloesedd.

Mabwysiadodd y Bwrdd ddull Llywodraethu Integredig, er mwyn gwella'r canlynol:

- ❖ Prosesau clinigol, gweithredol, ariannol a rheoli risg a'u cydberthnasau.
- ❖ Hyrwyddo cynnal busnes yn unol â rheoliadau a blaenoriaethau strategol Iechyd Cyhoeddus Cymru.
- ❖ Galluogi staff i gysylltu eu rôl a'u cyfrifoldebau â llywodraethu integredig.
- ❖ Helpu staff i ateb cwestiynau e.e. “Pam ydyn ni'n gwneud hyn?” ac “Wrth bwy ddylem ni adrodd am hyn?”.

Model Llywodraethu Integredig:



Dogfennau Polisi a Llywodraethu

Mae'r disgrifiad manwl o'n trefniadau llywodraethu a'r canllawiau ar weithredu'r trefniadau hyn wedi'u cynnwys mewn portffolio o ddogfennau a gedwir ac a gynhelir gan Ysgrifennydd y Bwrdd. Mae'n cynnwys [Rheolau Sefydlog](#), [Cyfarwyddiadau Ariannol Sefydlog](#) a'r Cynlluniau Dirprwyo sy'n rhoi eu prif ganllawiau gweithredu i'n uwch arweinwyr a rheolwyr.

Cyfarwyddiadau Ariannol Sefydlog, Rheolau Sefydlog a'r Cynllun Dirprwyo

Polisiau Corfforaethol, gweithdrefnau a dogfennau rheoli ysgrifenedig eraill

Protocol Risg a Chynllun Datblygu Risg

Pwyllgor

- Cylch Gorchwyl
- Adroddiadau Blyneddol
- Cynlluniau Gwaith
- Adroddiad Cyfansawdd i'r Bwrdd

Protocol Archwilio

Fframwaith Adrodd ar Berfformiad

Polisi Safonau Ymddygiad

Fframwaith Sicrwydd

Mae fframwaith yn ei le ar gyfer adrodd ar wybodaeth allweddol i'r Bwrdd a Phwyllgorau.

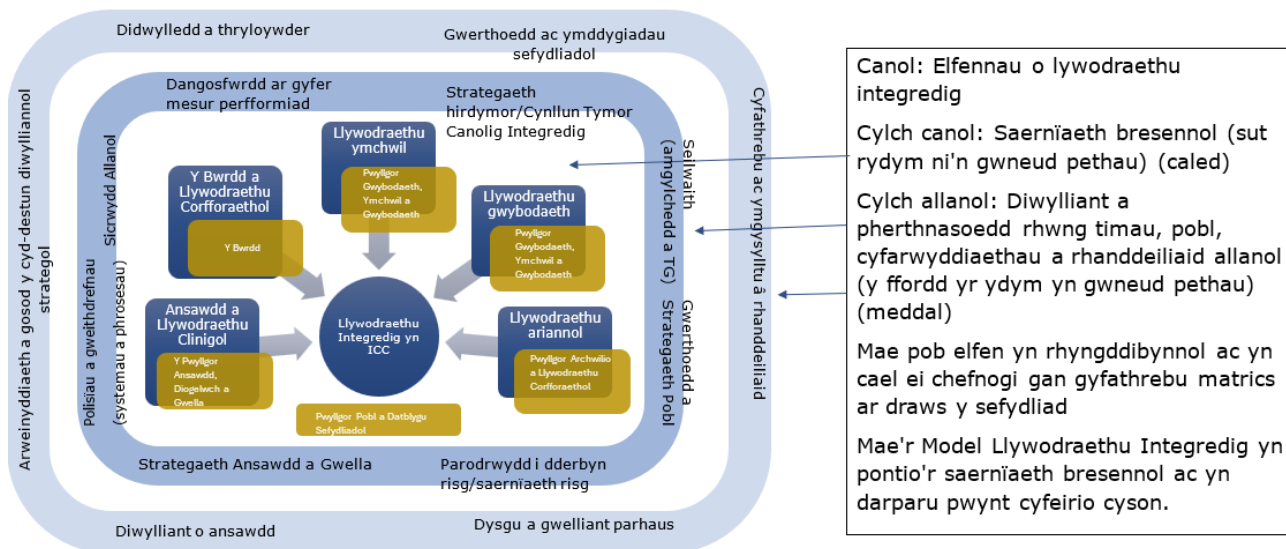
Mae'r fframwaith yn rhoi darlun clir o'r cysylltiadau rhwng y canlyniadau a ddisgwylir gan y Bwrdd a'r cynlluniau strategol, prosiectau newid trawsnewidiol a chynlluniau gweithredol a ddatblygwyd gan y Tîm Arwain Gweithredol i gyflawni'r canlyniadau hynny.

Mae hyn yn sicrhau bod y broses o gyflawni newid strategol a thrawsnewidiol a'r allbynnau a'r canlyniadau gweithredol presennol yn destun craffu priodol, ar y lefel briodol ac yn y man priodol o fewn y system lywodraethu.

Mae yna gynllun busnes sy'n cael ei adrodd i'r Bwrdd a'i Bwyllgorau, ac mae'r Cofrestrau Risgiau Strategol a Chorfforaethol yn caniatáu i'r Bwrdd adnabod pa risgiau sydd angen adrodd arnynt.

Mae ein fframwaith sicrwydd wedi'i fframio o amgylch y Model Llywodraethu Integredig ac mae'n adeiladu darlun o'n Seilwaith Llywodraethu Integredig sy'n coladu'r sicrwydd perthnasol a roddwyd i'r bwrdd mewn un lle.

Seilwaith Llywodraethu Integredig presennol Iechyd Cyhoeddus Cymru



Bydd y Fframwaith Sicrwydd yn arwain at gynhyrchu'r Datganiad Llywodraethu Blynyddol bob blwyddyn i grynhoi sut mae Iechyd Cyhoeddus Cymru wedi dangos trefniadau llywodraethu da bob blwyddyn o fewn yr [Adroddiad Blynyddol](#).

Ategir y Fframwaith Sicrwydd gan Gynlluniau Gwaith y Bwrdd a'i Bwyllgorau sy'n manylu ar y cylch busnes a'r ffynonellau sicrwydd. Mae'r Cynlluniau Gwaith i'w gweld [yma](#).

Yn ogystal, mae ein Hadroddiad Perfformiad Integredig a'n Dangosfwrdd Sicrwydd Perfformiad yn cynnwys portffolio manwl o ddata i gefnogi prosesau sicrwydd ein Pwyllgorau yn erbyn ein meysydd llywodraethu ac atebolrwydd.

Fframwaith Sicrwydd

Lefel Bwrdd

Llywodraethu Ariannol

- Adroddiadau Misol y Bwrdd
- Goruchwyliaeth gan ACGC
- Cynllun Cyfalaf
- Strategaeth y Gyllideb

Perfformiad

- IPR
- Dangosfwrdd
- Adrodd i'r Pwyllgor
- Adroddiadau Cyfarwyddiaeth
- Dangosfwrdd Trosolwg Iechyd y Cyhoedd

Amcanion Strategol

- Cyflenwi wedi'i adrodd yn yr IPR
- Cynllun Tymor Canolog Integredig (IMPT)

Trefniadau Comisiynu

- Trosolwg gan y Bwrdd

Lefel Bwrdd a Phwyllgor

Pobl/Gweithlu

- Adroddiad Perfformiad Integredig (IPR) a Dangosfwrdd ar lefel Bwrdd
- Yn adrodd i'r Pwyllgor Datblygu Sefydliadol a Phobl (PODC)
- Adroddiadau Strategaeth Pobl trwy PODC

Llywodraethu'r Bwrdd a'i Bwyllgorau

- Cylch Gorchwyl
- Adroddiadau blynyddol a deufisol i'r Bwrdd
- Adolygiad effeithiolrwydd
- Adolygu Rheolau Sefydlog a Chyfarwyddiadau Ariannol Sefydlog

Risg

- Adrodd i'r Bwrdd a'i Bwyllgorau (manyllion yn y Protocol Risg)
- Cynllun Datblygu Risg
- Polisi a Gweithdrefnau Risg
- Adolygiad Blynyddol o drefniadau risg gan y Pwyllgor Archwilio a Llywodraethu Corfforaethol (ACGC)
- Gosod Parodrwydd i Dderbyn Risg yn flynyddol gan y Bwrdd

Llywodraethu Corfforaethol

- Adrodd trwy IPR
- Datgan Buddiannau,
- Cylchlythyr Iechyd Cymru yn adrodd i ACGC
- Adroddiadau polisi i'r Bwrdd a'i Bwyllgorau
- Polisiâu a Gweithdrefnau

Cydymffurfio â Dyletswyddau Statudol

- Ansawdd a Gonestrwydd (Pwyllgor Ansawdd, Diogelwch a Gwella - QSIC)
- Cydraddoldeb (PODC)
- Llesiant Cenedlaethau'r Dyfodol
- Y Ddyletswydd Economaidd-gymdeithasol

Perfformiad/Cyflenwi Gwasanaethau

- Effeithiolrwydd trefniadau ar gyfer cyflenwi gwasanaethau
- Ymwneud â'n gwasanaethau
- System ar gyfer Perfformiad (ACGC)

Llywodraethu Hinsawdd

- Adroddwyd yn yr IPR fel Amcan Strategol
- Ymchwil a data (KRIC)

Trefniadau Lletya

- Cymeradwyaeth (Bwrdd)
- Sicrwydd cydymffurfio (ACGC / pawb)

Lefel Pwyllgor

Archwilio

- Goruchwyliaeth gan ACGC
- Barn Flynyddol Archwilio Mewnol
- Adroddiadau Archwilio Cymru
- Protocol Archwilio
- Traciwr Camau Gweithredu Archwilio

Llywodraethu Clinigol

- Adrodd trwy QSIC
- Fframwaith Llywodraethu Clinigol
- Adroddiadau chwarterol a blynyddol ar Iechyd a Diogelwch
- Adroddiadau chwarterol a blynyddol yn yr IPC
- Adroddiadau diogelu chwarterol a blynyddol

Llywodraethu Gwybodaeth

- Adrodd chwarterol i ACGC
- Polisi a gweithdrefnau Llywodraethu Gwybodaeth
- Pecyn Cymorth Llywodraethu Gwybodaeth a'r gofrestr asedau

Llywodraethu Ymchwil

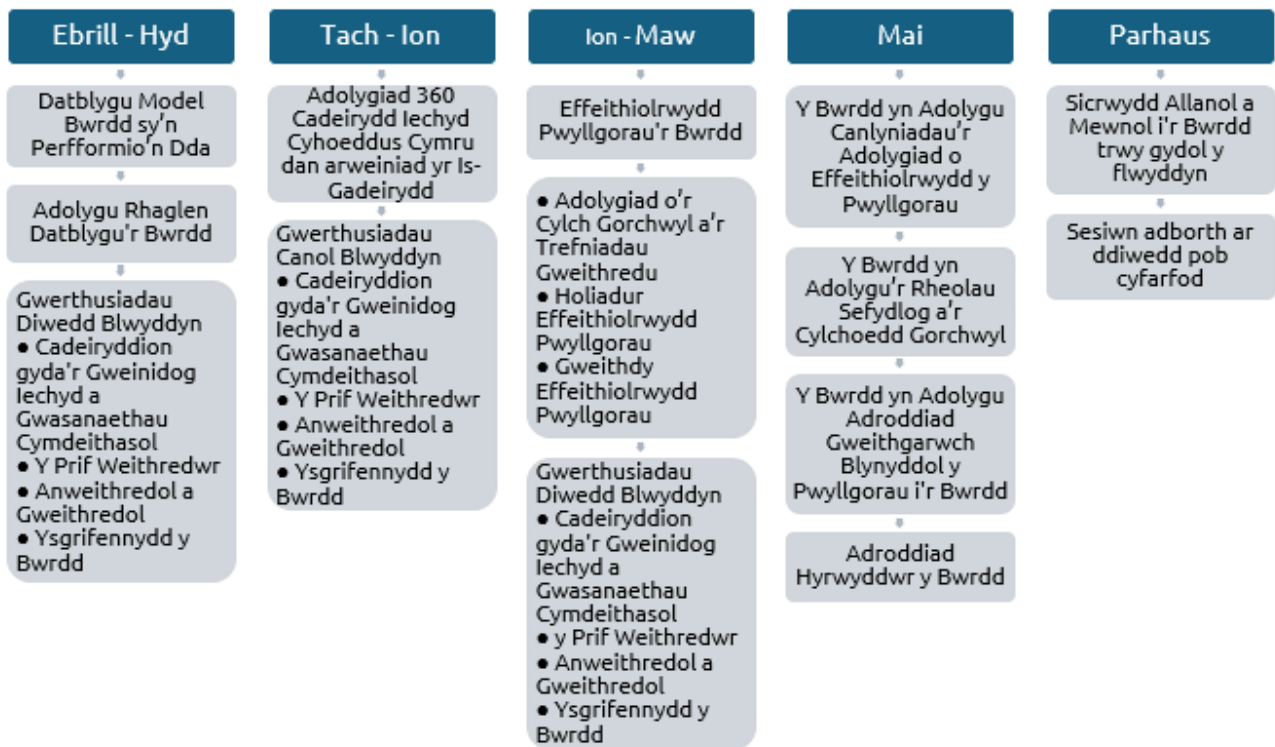
- Adrodd trwy'r Pwyllgor Gwybodaeth, Ymchwil a Hysbysrwydd (KRIC)
- Adrodd am Berfformiad yn yr IPR
- Polisiâu a Gweithdrefnau Ymchwil
- Strategaeth Ymchwil a Gwerthuso ac adroddiadau gweithredu trwy KRIC

Data a Digidol

- Strategaeth Data a Digidol ac adroddiadau ar weithrediad trwy KRIC

Gwerthuso

Mae gan y Bwrdd ddull cynhwysfawr o adolygu perfformiad ac effeithiolrwydd o fewn cylch blynyddol:



Sicrwydd Allanol a Mewnol i'r Bwrdd

Yn ystod y flwyddyn rydym yn cynnal, neu'n ymgysylltu â, nifer o asesiadau sy'n darparu ffynonellau sicrwydd mewnol ac allanol i gefnogi'r Bwrdd i gynnal ei asesiad effeithiolrwydd blynyddol.

Effeithiolrwydd y Bwrdd a'i Bwyllgorau

Bob blwyddyn ym mis Chwefror, mae aelodau pob Pwyllgor yn llenwi holiadur ar-lein. Mae'r cwestiynau'n seiliedig yn bennaf ar y cwestiynau hunanasesu a awgrymir yn Llawlyfr y Pwyllgor Archwilio (2012) a chanllawiau arferion da'r Swyddfa Archwilio ac maent wedi'u haddasu ar gyfer y Pwyllgorau.

Cynhelir gweithdai ym mis Chwefror/Mawrth, gydag Aelodau Pwyllgorau ac Arweinwyr Gweithredol pob un o'r Pwyllgorau i drafod y themâu cyffredin a'r hyn a ddysgodd y pwyllgor yn ehangach o ganlyniadau'r arolwg. Yna rhoddir crynodeb o themâu'r cyfarfod hwn i bob Pwyllgor, ac i'r Bwrdd ym mis Mai.

Bydd dysgu perthnasol o'r adolygiad cyffredinol o effeithiolrwydd yn cael ei fwydo i mewn i adolygiad perfformiad y Bwrdd a bydd crynodeb o ystyriaethau'r Pwyllgorau a chanlyniadau'r

adolygiad hwn yn cael ei adrodd i'r Bwrdd yn chwarter 1 bob blwyddyn fel rhan o adolygiad effeithiolrwydd ehangach y Bwrdd.

Ar lefel Bwrdd, fel rhan o'n rhaglen datblygu Bwrdd perfformiad uchel, mae'r Bwrdd yn llenwi holiadur perfformiad a sicrwydd llawn bob 6 mis a fydd, ynghyd â mabwysiadu Model 7s McKinsey, yn cael ei ddefnyddio i nodi meysydd o arfer rhagorol yn ogystal â meysydd i'w gwella.

Arfarniad y Cadeirydd gyda'r Gweinidog dros Iechyd a Gwasanaethau Cymdeithasol

Mae Cadeirydd y Bwrdd yn cael Arfarniad Blynyddol gyda'r Gweinidog, gan gynnwys gosod amcanion, adolygiad canol blwyddyn, ac arfarniad diwedd blwyddyn o berfformiad y flwyddyn.

Adolygiad Cadeirydd Iechyd Cyhoeddus Cymru dan arweiniad yr Is-Gadeirydd

Bob blwyddyn, cynhelir adolygiad mewnol o berfformiad y Cadeirydd. Sefydlwyd y broses hon yn 2019, caiff ei hailadrodd yn flynyddol, a'i harwain gan yr Is-Gadeirydd. Mae'n gyfle i werthuso'r Cadeirydd yn effeithiol ar lefel y Bwrdd a'r Weithrediaeth ac mae'n ychwanegol at yr adolygiad a gynhelir gan y Gweinidog dros Iechyd a Gwasanaethau Cymdeithasol. Mae'r broses yn seiliedig ar fformat adolygu Cadeiryddion yr Ymddiriedolaethau Sefydledig ac mae'n cynnwys adborth 360 gradd ac yn dangos ein hymrwymiad i ddiwylliant o fod yn agored a thryloyw.

Arfarniad y Prif Weithredwr

Mae'r Prif Weithredwr yn cynnal arfarniad Blynyddol gyda Chadeirydd y Bwrdd, gan gynnwys gosod amcanion ar ddechrau'r flwyddyn, adolygiad canol blwyddyn, ac arfarniad diwedd blwyddyn o berfformiad y flwyddyn. Mae'r Prif Weithredwr hefyd yn cael adolygiad diwedd blwyddyn gyda'r Cadeirydd a'r Cyfarwyddwr Cyffredinol dros Iechyd a Gwasanaethau Cymdeithasol/Prif Weithredwr GIG Cymru, yn Llywodraeth Cymru, yn gyson â dynodiad y Swyddog Atebol.

Arfarniad y Cyfarwyddwr Anweithredol gyda Chadeirydd y Bwrdd ac arfarniadau'r tîm Gweithredol gyda'r Prif Weithredwr

Mae Cadeirydd y Bwrdd yn cynnal adolygiad bob 6 mis o berfformiad a datblygiad personol y Cyfarwyddwyr Anweithredol. Mae'r Prif Weithredwr yn gwneud yr un peth gyda'r tîm Gweithredol. Mae'r broses arfarnu ar gyfer y ddau grŵp yn cynnwys gosod amcanion, adolygiad canol blwyddyn, ac adolygiad diwedd blwyddyn. Mae'r Cadeirydd hefyd yn cyfarfod â phob Cyfarwyddwr Gweithredol i drafod eu rôl fel aelod o'r Bwrdd yn flynyddol.

Arfarniad Ysgrifennydd y Bwrdd a Phennaeth Uned Fusnes y Bwrdd

Mae'r Prif Weithredwr a Chadeirydd y Bwrdd yn cynnal arfarniad gydag Ysgrifennydd y Bwrdd a Phennaeth Uned Fusnes y Bwrdd ac mae'n cynnwys gosod amcanion, adolygiad canol blwyddyn ac adolygiad diwedd blwyddyn.

Hyrwyddwyr y Bwrdd

O 2023/24, bydd Adroddiad Blynyddol ar rolau Hyrwyddwyr y Bwrdd.

Ansawdd fel Strategaeth Sefydliadol

Ein nod yw bod yn sefydliad enghreifftiol o ran ansawdd, gwelliant ac arloesedd. Byddwn yn defnyddio'r gwerthoedd hyn wrth roi ein strategaeth newydd ar waith. Cefnogir y nod hwn gan Ddeddf Iechyd a Gofal Cymdeithasol (Ansawdd ac Ymgysylltu) (Cymru) 2020, yn enwedig ei dyletswyddau o ran ansawdd a gonestrwydd.

Nod Ansawdd fel Strategaeth Sefydliadol (QoS) yw helpu sefydliad i ddarparu gwasanaethau a chynhyrchion sy'n canolbwyntio ar y defnyddiwr a helpu i greu amgylchedd lle gall ein staff fwynhau ac ymfalchïo yn eu gwaith.

Adolygu a Gwelliannau Arfaethedig

Eleni, rydym wedi gwneud y gwelliannau canlynol i'r Fframwaith Sicrwydd:

- Adolygwyd y Weithdrefn Archwilio, yn dilyn adolygiad gan ACGC a Gweithgor Cadeiryddion y Traws-bwyllgor. Mae'r ddogfen hon yn nodi ac yn egluro'r dull o archwilio o fewn y sefydliad ac yn cryfhau'r broses ac yn gwella sicrwydd ansawdd y camau rheoli.
- Adeiladu a gwreiddio ymhellach y dull o weithio ar draws y pwyllgorau.
- Cryfhawyd y trefniadau datblygu cynlluniau gwaith ar gyfer Pwyllgorau'r Bwrdd gan gynnwys gweithdy adolygu a gynhaliwyd ar gyfer pob Pwyllgor i gytuno ar y blaenoriaethau ar gyfer y flwyddyn.

Gan fod Fframwaith Sicrwydd y Bwrdd yn ddogfen fyw byddwn yn ei hadolygu o leiaf unwaith y flwyddyn, gyda'r bwriad o roi'r gwelliannau canlynol ar waith ar gyfer 2025/26:

- Proses Adolygiad gan Gymheiriaid.
- Adolygu'r Polisiâu a Gweithdrefnau'r Polisiâu, a Gweithdrefnau a rheolaethau ysgrifenedig eraill.
- Adolygu'r Fframwaith Gweithio ar y Cyd a chryfhau'r adrodd i'r ACGC.

Crynodeb o Ddogfennau Cysylltiedig

- [Rheolau Sefydlog](#)
- [Cyfarwyddiadau Ariannol Sefydlog](#)
- [Cylch Gorchwyl Pwyllgorau ac Is-grwpiau'r Bwrdd](#)
- [Adroddiadau Blynyddol Pwyllgorau'r Bwrdd](#)
- [Cynlluniau Gwaith y Bwrdd a'i Bwyllgorau](#)
- [Cofrestr Risgiau Strategol](#)
- [Protocol Risg](#)
- [Protocol Archwilio](#)
- [Protocol ar Gyfer Neilltuo Materion i Gyfarfod Preifat o'r Bwrdd \(neu Bwyllgor\)](#)
- [Rheolau'r Bwrdd](#)
- [Polisiâu a Gweithdrefnau](#)

- [Polisi Safonau Ymddygiad](#)
- [Strategaeth Hirdymor](#)
- [Agendau](#) ac [Adroddiadau](#) y Bwrdd a'i Bwyllgorau
- [Adroddiad Blynyddol](#)



GIG
CYMRU
NHS
WALES

Iechyd Cyhoeddus
Cymru
Public Health
Wales

Gweithio gyda'n gilydd
i greu Cymru iachach

Working together
for a healthier Wales